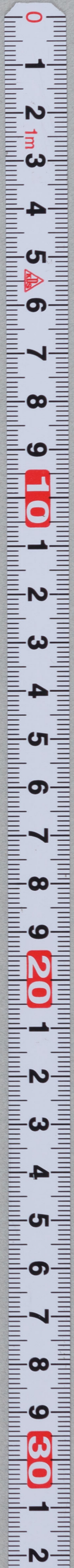


大智壹流小鏡卷

天明七年傳字

松原玄明傳授

禁印

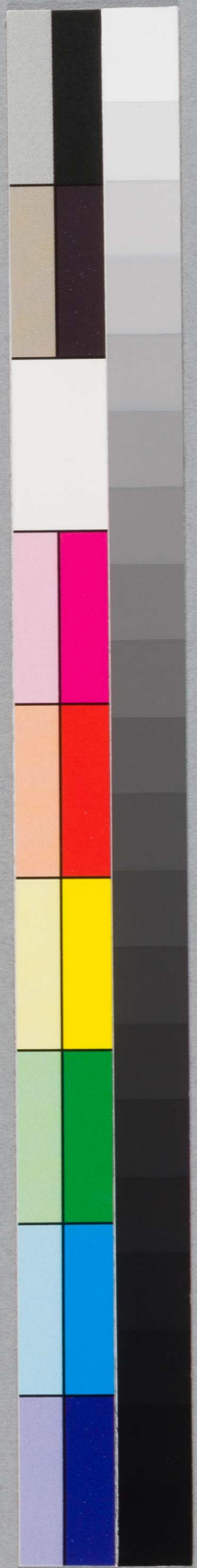
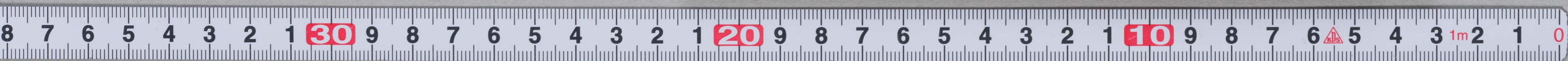




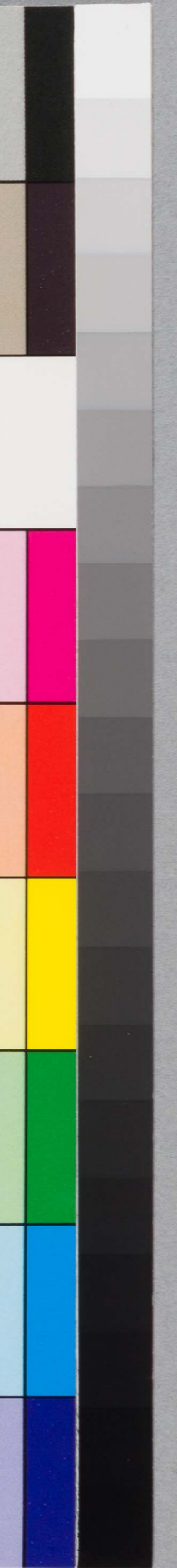
大智
壹流

小鏡卷

全



秋毫書



夫傳之流天張小國古知

傳府

小鏡卷

夫眼者五臟之情命一生之寶也譬如有一
於天日月也五臟六腑之勢氣皆集於眼
骨之勢眼之成瞳子屬腎臟筋之勢成黑
眼屬肝之臟血之勢成紅筋屬心之臟氣
之勢成白眼屬肺之臟肉之勢成眼關屬脾
之臟如此可知乎

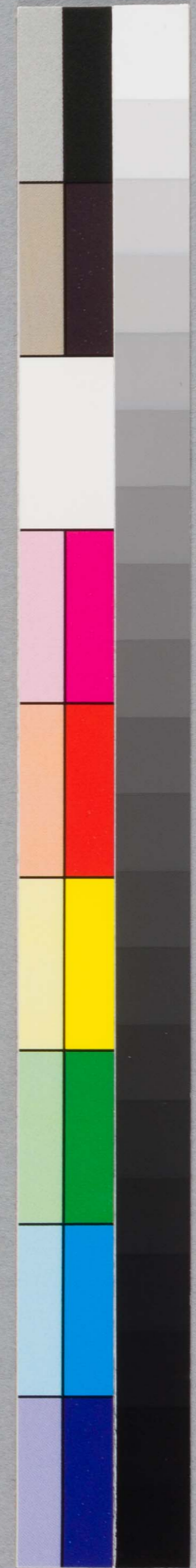
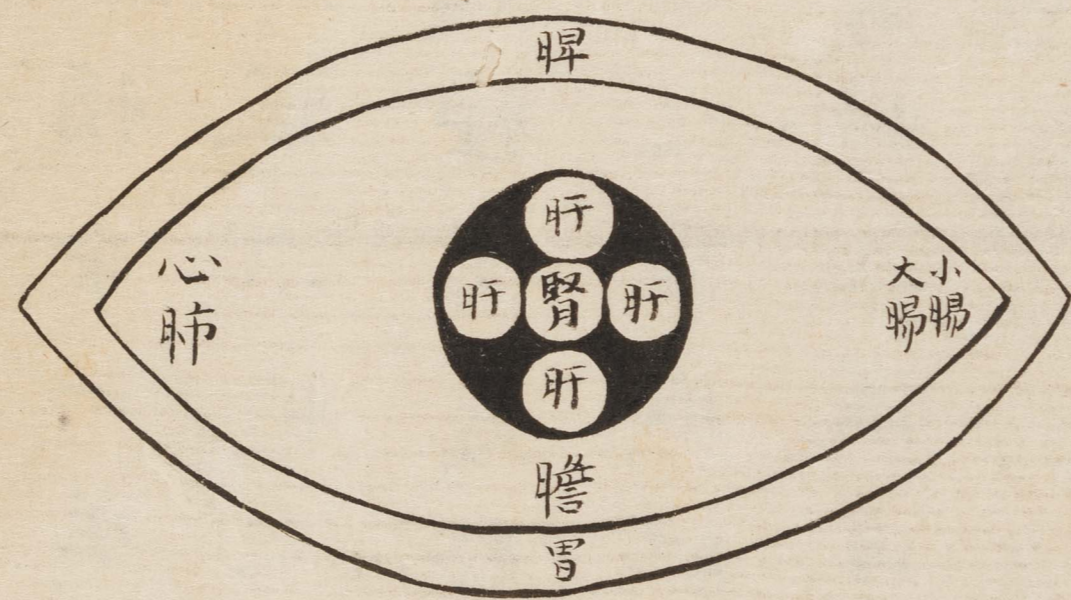
障フサク

場ハ士シ

<p>倉<small>サウ</small> 玉内星五ツ八カニ有</p>	<p>肉 玉白丸一面ニカクル</p>
<p>星 玉内星三ツ五則有リ</p>	<p>星<small>シヤトリ</small>場<small>ハ</small>台<small>タイ</small> 玉上三星人見ニカクル</p>
<p>二症 玉白横スシ一面ニカクル</p>	<p>外障<small>クハシヤリ</small> 玉下ノ星人見ニカクル</p>

大翳ガシラ赤キ則ハ心之實也

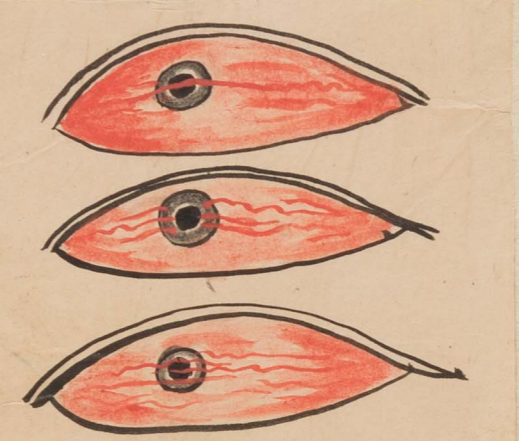

小翳コシラ赤キ則ハ心之虚也

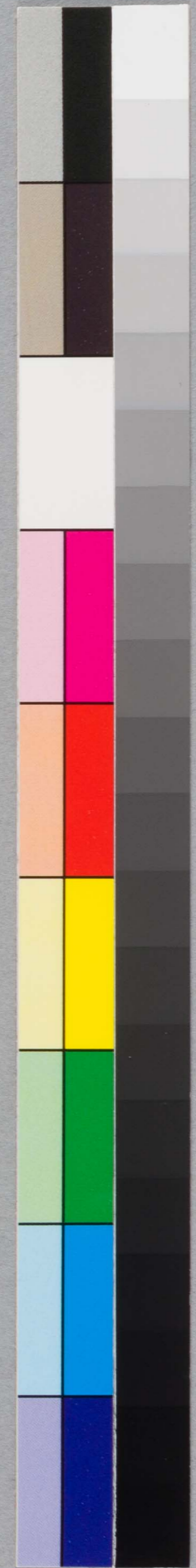


此六症者雖有各異元其源為肝邪雲翳
 有眼目^{イヨリ}尖^{ヤマシ}覆者^{フクハ}或亦有一^ハ漏覆藏^{ロウフクサウ}心肝邪^{シンカノヤ}
 勢^セ隨^{ツキ}發散^{ハツク}聚^{ツク}縮^{チヂム}干眼睛^{カンガン}而成^{ナリ}星也^{ホシナリ}治方^{チリフ}瀉^{ゲツ}
 肝^{カノ}勢^セ補^ホ肺^{フイ}可^カ養^{ヤウ}氣血俱也^{キケツクニナリ}右六症^{ミナモトノ}同^{ドウ}シテ同^{ドウ}カラス能見^{ノウミ}分療^{ブンリョウ}

苳
 苳
 芍
 沙
 菊
 苳
 草

若^シ識^ハ霞^ハ加^ハ蟬^ハ退^ハ決^ハ明^ハ二^ハ味^ハ

<p>膜^{マク} 口傳</p>	<p>三^{サン}症^{シヤウ} </p>
<p>輪^{リン} 目</p>	<p>月^{ツキ} </p>
<p>火^ヒ</p>	<p>二^ニ症^{シヤウ} 口傳 天^{テン} 膜^{マク}枚^{ガイ}</p>



此六症者雖有各異元其源為肝邪雲翳
 有眼目尖覆者或亦有一掃覆藏心肝邪
 勢隨發散聚縮干眼睛而成星也治方
 肝勢補肺可養氣血俱也右六症上同下同カラス能見分療
ヤルカク

苳
 苳
 芍
 沙
 菊
 苳
 草

若調霞加蟬退決明二味

膜 口傳	釣 三症	藤 雖見ヨリ有 口傳多
輪 目	症 月	二症 口傳
火	天 二症	膜 口傳

此六症之膜見于橫亦寄雖有顯于上下
皆所致心肝之邪熱也肺氣弱故邪熱法
于肺涉縱橫平治方瀉熱清心脾養氣血
俱是正治也此六症ノ赤スレバ大キハ有能見合其次第ヨリテ療業スル

莖 芥 沙 芍 牡 苓 草

若不赤膜退則可加車前蔓荊二味謂眼

中疼痛加龍胆草牡蠣二味盡明拍日光

赤 淋 盡

惡燈加天麻目加麻目細紅腫苦加荊芥

連翹二味謂多蔓荊决明二味加惡可

爛 爛眼皮上下之病也脾與胃

所領也經曰心生血肝者藏

血脾者統血矣血餘有則血

熱盛血被焦血熱為死血故

不能統脾死血見脾胃而所

之分遂為爛也治方破血瀉血熱而後以

活血之藥餅可療蠶半 蠶 麩 牡 荊 堯

目 有リ能ク見イヘシ

爛 此症者同爛ニテモニヨ

兵

統 統

連苓丹次三品可見合用洗菜同爛塗菜乳研用也
 眼中有玉痛或霞又雲翳等者此方二廻
 用爛治後隨其症祥菜品可療之也

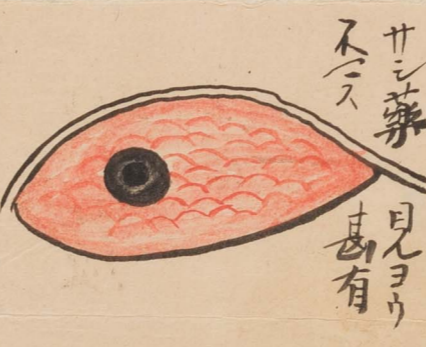
風

此症多分口傳在之

此症多有魚疔或他因往還

眼

能々考可見也



原山河往還彼傷眼睛寒風

在江海之水上亦為野

也其謂雖冬月寒風

○筋

風邪而結而成熱遂目中見赤色與紅筋

○筋

也治方發散風熱可涼血也

芍

菊

羌

芍

芍

草

○薄

此方用二廻風邪發散眼中赤色薄成行

者其隨時容

考而可療祥菜品之也

怒

此症者ハイヒトヲナシ

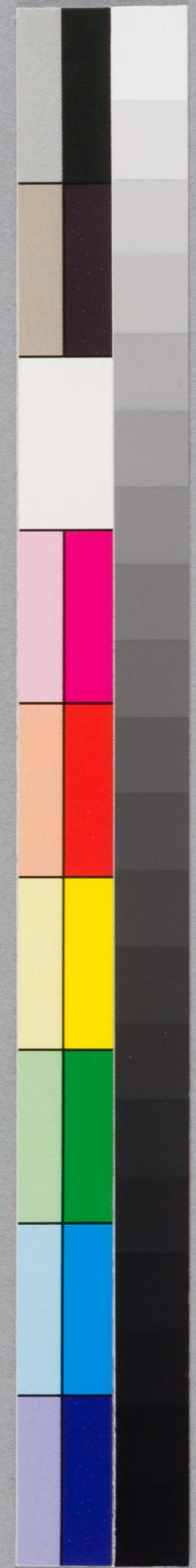
此症心熱盛焦生血故生

血不後于肝脾之二藏

結而成怒肉治方瀉心熱

肉

ニヒトツハ不在能見分



連苓丹次三品可見合用洗菜同爛塗菜乳研用也
眼中_ニ有_ル玉_ノ痛_ミ或_ハ霞_ミ又_ハ雲翳_等者_ハ此方二廻
用_レ爛_レ治_メ後_ニ隨_テ其_レ症_ニ祥_ニ菜_品可_レ療_ス之_ラ也

還_シリヤク

風

此症多分口傳在之

屬_ルヤマヒ
ツクル

眼

能々考可見也

此_ノ症_多有_リ魚_ノ夫_ヲ或_ハ他_ニ往_リ還_ル
之_人也_其謂_ハ雖_モ屬_ル冬_月寒_風
終_日在_リ江_海之_水上_亦為_野
原_山河_往還_被傷_眼睛_寒風_也

鬱_ルヤム

風

邪_鬱而_成熱_遂目_中見_赤色_與紅_筋

筋

也_治方_發散_風熱_可涼_血也

苛

菊

羌

芍

苓

草

此方用二廻風邪發散眼中赤色薄成行

者其隨時容考而可療祥菜品之也

怒

此症者ハイヒトヲナシ

此症心熱盛焦生血故生

血不後于肝脾之二藏

肉

ニヒトツハ不在能見分

結而成怒肉治方瀉心熱

以_テ干_シ消_ス肉_ノ之_レ意_ヲ可_キ療_ス之_ヲ也

連

生

膏

尾

嬰

牡

沙

浮障

此症二之症トモニ不_レ同_ニ能_ク見_トケ_ル也

此症多_ク有_リ老_人或_ハ淚

○鬱
モミヨリタル
ヨリナル云

二症



此症有_リ甚_ク口_傳多_ク

治_方可_レ補_ニ氣_血行_ニ也

人_ノ淚_過氣_血于_二經_一而_所致_ス

蒙

莖

片

沙

膏

連

草

此症之有_リ見_用甚_ク口_傳

窪

又療_ス之_レ大有_リ口_傳

此症ハ風_熱焦_腎經_ノ故_ニ拓_衰腎_ノ

腎_ヲ瀉_ス風_熱辛_ク

熟

菜

母

沙

莖

沙

栢

窪

衰

下_タ浮_キ障_リハ口_傳有_リ口_傳有_リ口_傳ハ全_ク眼_目ノ内_ニ有_リニ
不_レ有_リ見_トシ_テ以_テ黒_キ雲_カク_ル物_空中_出テ_其ノ先_キ不_レ見_トス_ル也

以_テ千_ノ消_ス肉_ノ之_ノ意_ヲ可_キ療_ス之_ヲ也

連

生

膏

魄

嬰

牡

沙

浮障

此症二症トモニ不_レ同_ク能_ク見_トケ_ルメシ

此症多_ク有_リ老_人或_ハ淚_ニ

憂_ニ思_ハ人_ノ設_ニ過_ニ氣_血于

心_肝之_二經_ニ而_所致_ス

治_方可_レ補_ニ氣_血行_ニ也

○鬱
モミユリタル
ヨリタル云

二症

此症有_リ甚_ク口_傳多_ク

蒙

菘

片

沙

膏

連

草

此症有_リ見_用甚_ク口_傳

○衰
ス

窪

此症ハ風_熱焦_ニ腎_經故_ニ拓_ニ衰_ニ腎_ヲ

腎_ヲ瀉_ス風_熱辛_ク

乾

菜

母

沙

菘

沙

栝

又療_ス大_有口_傳

窪
タタリ

下_タ浮_キ障_リハ口_傳有_リ口_傳ハ全_ク眼_目ノ内_ニ有_ルニ
不_レ有_リ見_レ以_テ黒_キ雲_ノ如_クナル物_空中_出テ其_ノ先_キ不_レ見_レ大_ニ夏_ク

此七種之内障ハ見ソシテハ大夏療養大キコ傳是ハ指某洗某ニシキコ傳

障 内 障	障 内 障	障 内 障	障 内 障
障 内 障	障 内 障	障 内 障	障 内 障
障 内 障	障 内 障	障 内 障	障 内 障
障 内 障	障 内 障	障 内 障	障 内 障

○此七種之内障皆大難病也其第一

△黄内障 脾中央 土其色黄也 腎北方 水

其色黑也 脾主肉 腎主骨 脾主眼皮 腎主

人視 脾土 尅腎水 腎水被尅 脾土之氣餘

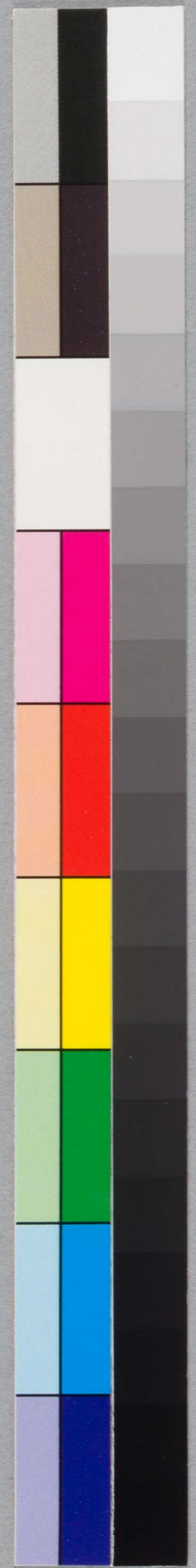
有盛腎水之氣不足 衰故脾之土法腎水

位 瞳人之位 座頭土之黄色 是云黄内障

△青内障 脾東方 木色青 腎北方 水色黑

肝主筋 腎主骨 肝主眼睛 黑目 腎主

人視



瞳人、肝、之、水、腎、之、水、子、也、腎、之、水、肝、木、母、也、肝、木、氣、餘、有、盛、而、腎、水、氣、不、足、衰、故、肝、木、法、腎、之、水、位、人、視、頭、水、青、色、是、云、青、丹、障、也、
赤、丹、障、心、南、方、火、色、赤、腎、北、方、水、黑、心、主、生、血、腎、主、骨、心、主、目、大、齋、腎、主、目、人、視、心、之、火、被、尅、腎、之、水、腎、之、水、尅、心、火、心、之、火、氣、餘、有、盛、而、腎、之、水、氣、不、足、衰、故、却、心、之、火、法、腎、之、位、人、視、頭、赤、色、是、云、

赤、丹、障、也、
石、丹、障、肝、木、主、黑、目、腎、水、

主、人、視、肝、木、腎、水、子、也、腎、之、水、肝、木、母、也、

肝、木、之、氣、餘、有、盛、而、腎、之、水、氣、不、足、衰、故、

却、肝、木、氣、驕、高、掠、腎、之、母、腎、之、水、恐、怖、却、

被、掠、肝、木、子、故、如、瞳、人、石、凝、縮、而、窄、云、石、

丹、障、也、
中、丹、障、矣、症、有、人、視、中、央、黑、

點、夫、如、何、房、勞、而、腎、水、燥、盡、失、瞳、人、潤、光、

昏、々、睛、々、而、不、能、物、色、視、急、驚、便、醫、家、求、

○凝滯
コリトビエ

○盡
シヤン
フトク

クシラシ

クシラシ

ホウ
マシラシ

ツク

シヤン

カカリ

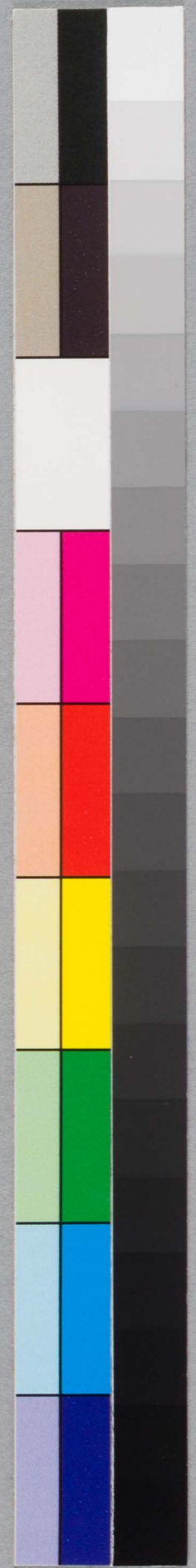
ホコルカ
カス

シヤン

イカ
ヨリス

シヤン

シヤン



天氣地氣不和合則肺氣鬱滯而熱生
生故結而成膿人視中包膿故玉之光雖
見清潔不能物視分是云白內障

俗云內障也眼目之療治惣而取地之血

係切膜橫刀引刀熱金等種々療治有焉

由余考如則之不用諸治唯服某指藥洗

某之以三藥諸眼療治而已獨白內障

不有針療治則不治恐非濃州大智先生

是果扶桑國裏不可契他療平

上雖評注七種之內障多有房勞人其謂

槁眼中瞳人腎勞所頸也腎水枯槁則失瞳

人之清光故生七種之病右雖有各異所

統皆屬腎也治方養腎可主而已

菝 沙 母 菜 菊 栢

治方雖如是隨其症詳某餌可療之也

○畫

指某因目之病症也。雖多其用品物者。處欲隨夫々之症。夫々之用。品物却豈不
試爲或故。考生涯用品物者。漸不過十味。其
以十味之品物。方立於三方。其三方。星目
症膜目。症爛目。症爛者塗某亦七種。內障隨其症
星與膜之用。二症某亦可用。以汝方療則
是不足不覺。被欠故。欲榮吾沈暗。勿爲蛇
足。畫辛治方二也。白翳二症。膜怒肉症

寒決ハ真滑ニ腦少
此方ハ水ニテ解キ鳥羽ニテ軟ナレ物ニ四枚重ナリ其ノ本麻ニテ

爐決ハ真滑ニ白少

爛日獨症 爐ハ伏辰滑ニ白少 塗乳ハ所展爛ハ附塗ハ也

寒水石 爐眼石 滑石 辰砂 真珠五味生能研水ヒノ思

龍腦生ニテ能ク研リ用ユ研ルニ有口傳ハ蜜少シ入ルニ則能クトケル也 白礬能ク煨ク故ニ有白礬名

石決明塩水ニ煮テ一伏時取り揚ケ炭火ニテ煨ク一伏時能ク研リ水ヒノ用ユ也 伏龍肝真能ク研リ水ヒ能ク研リ用可ナリ

此品物之外 雖有石蟹青 煖鳥賊骨

石膏等用可不用可也

目疾用本草備要

黃芩

苦寒入心勝熱瀉中焦實火除胃家濕熱消痰逐水解得安胎酒浸煨上行瀉肺火利胸中氣治上焦凡熱濕熱目赤腫痛

黃連

大苦大寒入心之臟瀉火涼血消心痰治目痛翳傷

黃柏

苦寒微辛沉滲下降瀉膀胱相火神腎水不足堅腎潤燥消骨蒸鳴

紫胡

寒為足少陽藥治心煩熱諸瘧寒熱毒消諸病之後殘熱

山梔子

苦寒色赤入心瀉心肺之邪熱生用瀉火炒黑用止益

鼈胆草

大苦大寒沉滲下降益肝胆瀉火治咽喉風熱赤睛怒肉惡也黃耳中水一宿浸之乾用之

此方三方法密々相傳大口傳也

龍田

更

丹芍

苳

菊

虫

苓

車

谷柯子柯

更

堯苳

魄

丹芍

苳

苓

秋風

更

退賊

鼈

决穀

沙

苳

炉壹目

虫三分

滑三分

寒五分真分

洗

栢

桑

下同味

平日用菓種名府

其

秀丹莎菊玉苓車芥堯魄賊退决毫沙棠
穀苞芹毋菜栢熟蒙芎草連苛恙蔓卷翠

牡丹

夫安

小鏡書者美濃國義府住自法橋大

智老翁嫡嫡相承之書也今羽陽米府城

有南雲氏未為若歲甚志醫道吾今安志

深夏思量古德語青々一寸松中有棟梁

姿如_レ是且喜不斜_ナ我未_レ沉為繁榮仍_レ之今

安書壹卷傳府者也

維時天明七_丁未歲九月吉祥日

傳師松原現住持玄明與書之

傳受

南雲氏



傳府列祖次第

○法橋大智老翁

法橋准六位

吞海大和尚

和尚准大綱言

全英大和尚

智准大綱言

祖仙上座

平僧無位

玄明和尚

長老准中綱言

青々壹寸松中有棟梁姿

右一勺有感二首

青松日新

綠含芳春

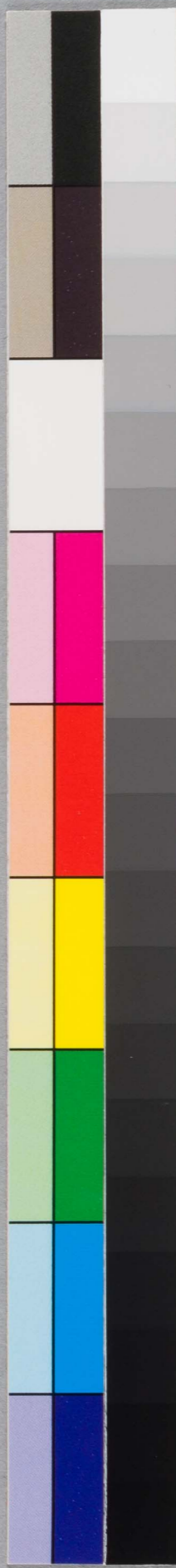
遂成珍樹

須晉君臣

右送南雲氏

壹笑新

七笑吟



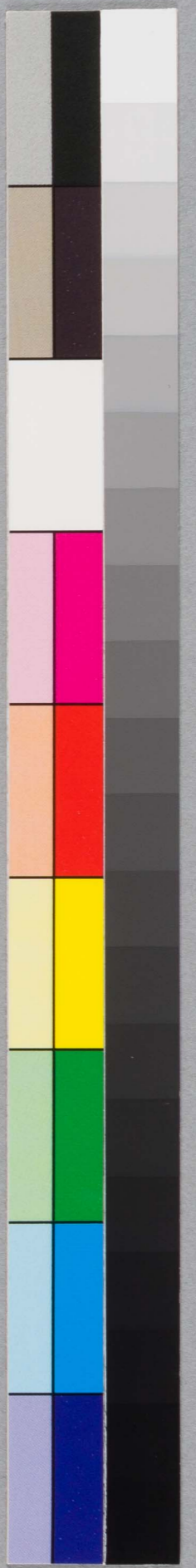
鐵氣忌藥 莎芍牡朶嬰母 鐵^上忌心藥 地^{辰巳} 砂^イス
 火忌藥 菊芍龍麝辰滑芍 新^キ用^ニ 芍^{年越}嬰^イ 藥^カシ
 古^キ用^テ 朶^テ 賊^テ 苾^テ 木^テ 黃^テ 冬^テ 用^テ 良^ニ

藥性論

是ヨリ別傳也 是ハ比台後指朶加朶

麝 龍腦 蛇^{シヤ}香 滑石 石膏 寒水石 牡蠣 鹿^ロ石

スノマニスルヒヤスモナリ
 同ヤウニ大カシ^ノワツキヲトルナリ
 同ヤウニアカスシ^ヲ去ナリ
 同ヤキテモツカウ大寒方ニヨシ
 カハウケドモフタラシテ大寒日社トヤキ一日ニ下^ニ水^ニ旭スルナリ
 ヨクヤキ水旭スルツキ目キノツキニヨシ
 ヒドヤクシロクヤク水^ニ是^ニテキツライヤシ 目ヲヤハラウクルナリ



茶種三
ケイフ
紅給

子ツシテ目タミシアカリスルニハ花ヲシロイウ加ヨ少

辰砂

目アカキ血子ツスニハシシヤウ加ヨ少

真珠

眼ヤコタル時

ヨツノ目カスミエカヌルニハシシヤウ加ヨ少
下目ノハタ出タ
ルトキハササ

赤金

是ハ茶種ニシ

タミシテカハキカ子ルニハアカガ子ロリシヤウ加ヨ

鳳沙

目ウレヲイナクカハキタルニハホウシヤウ加ヨ少

貝子

ホシノルイヒキカヌルニハメイシウ加ヨ

白龍

ヨロツノウハヒキミカヌルニハイカノコウ加ヨ
白毫

白礬

マヨリヌクイテタハヤキタルニヤウハシ加ヨ少

龍腦

目玉ナカダナニナリハリノウノウ加ヨ少

熊肥

ニクルイ出テヨイカヌルニハクマノイウ加ヨ

連石

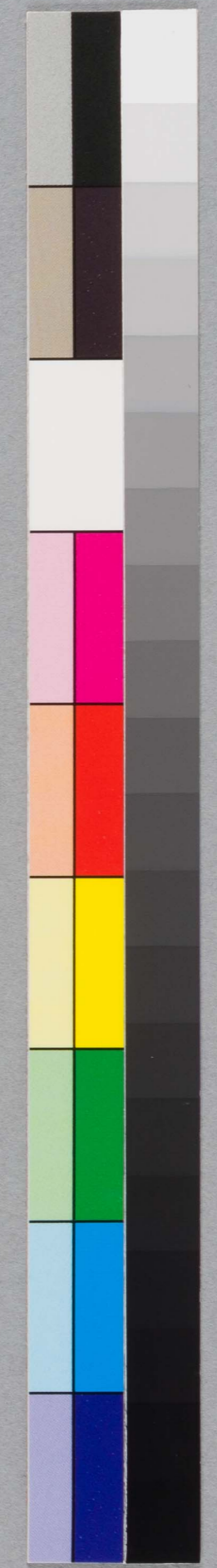
是ハ目ノ火氣ヲサマス黄連ヨミシタモナリ

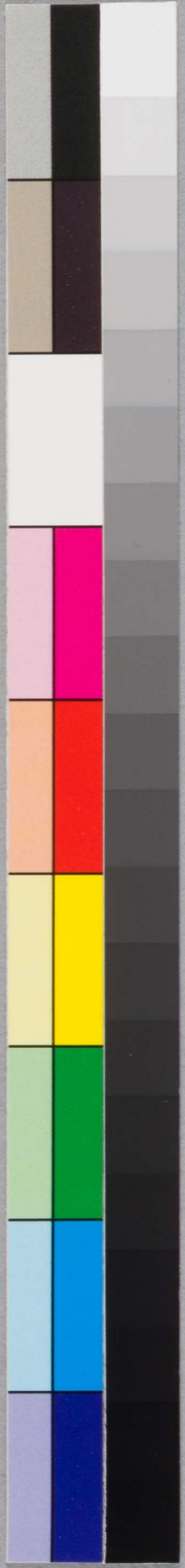
牛蒡子

カサ出バゴホウシクハヨ

薄荷

ナミタシウリカハハガツノマミ加ヨ申又菊花吉少





五寒水石 一石 一鳥 一龍 一丹 一散 一珠 一真

膏 一麝香 一杜 一生 一麝香 一石 一寒水石

丹 一石 一鳥 一龍 一丹 一散 一珠 一真

三ツ子 六寒水石 一真 一龍 一辰 一散 一珠 一明

一虎 一麝香 一胆 一香 一砂 一腦 一珠 一石

一龍 一辰 一散 一珠 一明

一石 一散 一珠 一金

一龍 一腦 一明 一子 一白 一膏

一寒水石 一石 一散 一珠 一金

一散 一珠 一環 一散 一龍 一白

一石 一散 一珠 一環 一散 一龍 一白

大 中 膏 一シヤカウ

一シヤカウ

五 一シヤカウ

一シヤカウ

丹 一シヤカウ

一シヤカウ

一シヤカウ

一シヤカウ

14
1042

石没明

翳障^{カシマ}翳膜^{カシマ}アリテ痛^{イタ}ム
 翳^{カシマ}目^メニ氣^キ虛^{キョ}血^{ケツ}虛^{キョ}肝^{カン}虚^{キョ}ノ良^{ヨク}白^{シロ}ノ
 水^{スイ}渣^{シラ}和^ワ目^メニ次^{ツギ}用^{ヨウ}テヨシ
 没^{モク}明^{メイ}燒^{シヤウ}テ灰^{ハイ}トシ木^キ賊^{ソク}焙^{ハイ}リ等^{トウ}分^{ブン}末^{マツ}ノ每^{ヘイ}服^{ボク}ニ錢^{セン}差^サ束^{スツ}シ入^イレ水^{スイ}渣^{シラ}和^ワ目^メニ次^{ツギ}用^{ヨウ}テヨシ

