

本書刊行ハ我國醫書板刻ノ嚆矢
醫書大全ノ出版ニ後ハ二十餘年ヲ

玉機微義

嘉治九年 庚寅 刊

(一五三〇)

嘉治九年
日本享祿三年ニ該書入

由直瀬道三自筆書入本
南總向陽堂佐久間氏所藏

玉機微義

金

寧固齋

玉機微義

石

寧固齋

玉機微義

絲

寧固齋

玉機微義

竹

寧固齋

玉機微義

匏

寧固齋

玉機微義

土

寧固齋

玉機微義

革

寧固齋

玉機微義

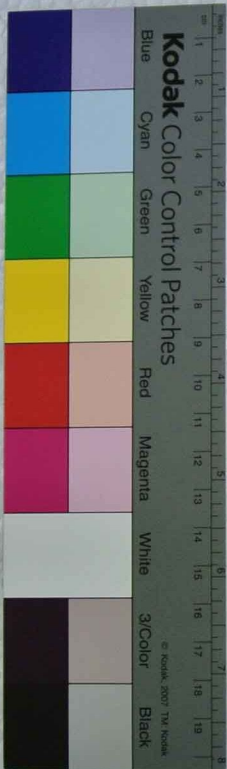
木

寧固齋

玉機微義

金

寧丁固齋



玉機微義

金

寧子固齋

玉機微義

第一卷至第六卷

中風

廢

傷風

痰飲

帶下

泄瀉

嘗逢審閱而具加訓其間為頭書

再盡靜子與遂閱覽而後作頭書

即此書也

玉機微義序畧

東里楊公士奇



此編輯於會稽徐彥純吳陵劉宗厚
續有增益比明於醫者凡五十卷門
分類集於論病因證治條理粲然旣
詳備矣夫醫家神農軒岐伊尹及秦

越人張仲景之書萬世所宗不可易也。歷晉唐宋代有明者近代張元素起北方蓋得神授深造閩粵再傳李明之三傳王好古南方朱彥脩得私淑焉。遂為醫家之正派。彥純宗厚又私淑彥脩者也。論者謂元素醫家之

王道蓋王道以養民為本元素之法厚脾土為要此知本之務也是編主素難金匱及元素一派之旨若諸家治法不倍此者亦旁采而附益之雖中醫執此施治可以成功如病者有能知之亦必不為庸醫所誤其所濟

利豈小補哉

刻玉機微義序

醫自神農肇興以前民用逮于周禮
有醫師之政焉我

朝郡縣皆有醫學憂民切矣牧民者
不敢忽也方書為種甚多顧此書議
論純正製方有據有病因有治法門

敢一本作可

分類聚各具條理皆取決於名賢諸
集舊名醫學折衷信乎有定見者乃
從新名益覺淵永蓋不獨使初學可
以按證而求而或未得其門而入者
亦於病機未見之先而知所慎矣徐
氏孝純劉氏宗厚之所用心仁矣夫

永居楚之上流俗本尚鬼故寧使坐
視治疾而不尋醫醫政蔽廢尤可恠
恨乃取善本翻刻以傳使人人受讀
庶幾有陰獲其益者是亦政治之一
助云爾余幼從外大父胡公啟閩醫
焉公命當讀此書則推之於政亦公

懋ゼツ更假切
敏也

焯チヤウ之革切
明

志也。公醇德懋學清白蒞官授教之
餘肆力於醫余拜服庭訓不但是醫
已也。因附及之。

嘉靖歲庚寅仲冬良旦龍津子黃焯
書于永州山巖望道之處。

蒞リ力至切
臨

玉機微義

門類目錄

中風

傷風

滯下

瘧

熱

暑

燥

瘡瘍

痿

痰飲

泄瀉

欬嗽

火

濕

寒

氣

十五論

瘧上餘用誠先
醫學折衷

血

内傷

虛損

積聚

消渴

水氣

脚氣

諸疝

反胃

脹滿

喉痺

淋悶

眼目

牙齒

腰痛

腹痛

頭眩

頭痛

心痛已上並續添

痞滿

吐酸

瘕

癘風

風癩

破傷風

損傷

癰疹

黃疸

霍亂

厥

痺

婦人

小兒已上並續添

已上徐用誠醫學所衷

玉機微義卷之一

中風門

中風叙論之始

內經曰風之傷人也或為寒熱或為寒中或為熱中或為偏枯風善行而數變至其變化乃為他病歷陳五臟與胃之傷及風病名皆多汗而惡風

詳見本文

按風論發明風邪係外感之病有內外臟腑虛實寒

熱之不同別無癱瘓痿弱卒中不省僵仆喎斜變手縮

眩運語瀆不語之文後世始與痿證混殺矣

要畧云風之為病當半身不遂經絡空虛賊邪不瀉或

五藏之傷皆曰之傷
云云今大論論中凡

後世始與痿證混殺

邪氣在經即急
正氣在經即緩
正氣在經即急
正氣在經即緩
邪在經即重不勝

外中風邪
不當同治
內藏痲症
說

被風不仁痺瘳
其脈一虛者生
其脈一虛者生
其脈一虛者生

左或右邪氣反緩正氣即急正氣引邪喎僻不遂邪在於絡肌膚不仁在經即重不勝邪入腑則不識人入臟即難言口吐涎

千金云歧伯中風大法有四一曰偏枯半身不遂二曰風痺於身無痛四肢不收三曰風謔奄忽不知人四曰風痺諸痺類風狀

按後世編集中風方治皆祖要畧巢氏千金之論但不當以外中風邪立名而與內臟痿證亥同出治此千古之弊也

中風脈法

要畧云脈微而數中風健然又云頭痛脈滑者中風風脈虛弱也又寸口脈浮而緊中口脈緩而遲皆曰中風也

脈經云浮而大者風又浮而緩皮膚不仁風寒入肌肉又滑而浮散者癱瘓風又診人被風不仁痿癱其脈虛者生醫急疾者死

中風不治證

髮直吐沫掛頭上竄直視口開手撒眼合遺尿不知人或面赤如粧或頭面青黑汗綴如珠聲如鼾睡皆不可治

以靜勝躁是養血也

中府有三着更有
表証既除應宜
中秀者多汗九氣數
唇後失音耳聾耳鼻
窒目昏大便秘而下

在經大辛養
七分內大補

中血脈曰目鳴斜
中府四肢廢
中藏性命危

三証并治之明鑑

甚者三証分治而
而生不許其用方
辭

治風通因通用

宜言散以散
不可苦若下諸
鎮墜藥

便五三字後訓

風分在臟在腑在經之異

病機機要云風本為熱熱勝則風動宜以靜勝其躁是
養血也治須少汗亦宜少不多汗則虛其衛多下則損
其榮宜治在經雖有汗下之戒而有中臟中腑之分中
腑者多著四支有表證而脈浮惡風寒拘急不仁中臟
者多滯九竅厚緩失音耳聾鼻塞目昏大便結秘中腑
者宜汗之中臟者宜下之表裏已和宜治之在經當以
大藥養之

發明云中血脈則口眼喎斜中腑則支節廢中臟則性
命危三治各下同中血脈外有六經之形證則從小續

命加減中腑內有便溺之阻隔宜三化湯等通利之外
無六經之形證內無便溺之阻隔宜養血通氣大秦芩
湯羌活愈風湯主之

按此分在表在裏在經之三證立汗下調養之三法
可謂開後世之盲聾但所用諸方學者宜詳審之

治風不可下論

發明云治風當通因通用惟宜宣發以散之不可便以
苦寒之藥妄下龍麝朱砂牛黃諸鎮墜之藥瀉之

按此言風本外邪惟宜宣散此風在表之時也如傷
寒中風傳入於胃亦未嘗不可下論中便字妄字可

自汗則津液外亡小
便自少不可利

通病當得濕毒不可
作風而治

六氣亦有張急播搗
不知人等証

調氣二字學者
宜詳審之注之

見其意便者有早竭急之義妄者謂有不當下之義

治風不可利小便

如小便少不可以藥利之既以自汗則津液外亡小便
自少若利之使榮衛枯竭無以制火煩熱愈甚當俟熱
退汗止小便自行也兼此證乃陽明經大忌利小便

濕病似中風論

元戎云酒濕之為病亦能作痺證口眼喎斜半身不遂
渾似中風舌強不吐當瀉濕毒不可作風病治之而汗
也衍義論甚當易簡所言與此相同

按此則知口眼喎斜半身不遂之證豈止風之一端

而已况六氣皆能中人其證亦有縱急播搗不知人
等證不可不以脈證分別

中風先調氣說

嚴用和云人之元氣強壯榮衛和平腠理緻密外邪焉
能為害或因七情飲食勞役致真氣先虛榮衛空疎邪
氣乘虛而入故致此疾若肉因七情而得者法當調氣
不當治風外因六淫而得者亦當先調氣後依所感六
氣治之此良法也宜入味順氣散

按此說真氣先虛榮衛空疎邪氣乘虛而入擴前人
所未發但既曰虛矣邪又入矣補虛散邪理所當然

而止曰調者意其謂因病而氣壅不通調其通暢條
達則真氣自復邪氣自行之義惜乎不能詳也况中
風治法豈止一端而已

氣中論

許學士云世言氣中者雖不見於方書然暴怒傷陰暴
喜傷陽憂愁不已氣多厥逆往往得此疾便覺涎潮昏
塞牙關緊急若便作中風用藥多致殺人惟宜蘇合香
丸灌之便醒然後隨寒熱虛實而調之無不愈者經云
無故而瘖脈不至不治自己謂氣暴逆也氣復則已審
如是雖不服藥自可

曰是也思善長良藥
証証潮星牙緊
若作風多致久惟宜
蘇合香丸

無故而瘖脈不至
不治自己謂氣暴逆也

中風用列決性
氣中用藉合香丸

膏梁之疾太過則
令之受不舉非肝
腎經虛

脾虛亦令之受不
舉

按氣中之說即七情內火之動氣厥逆由其本虛故
也用蘇合香丸通行經絡其決烈之性如摧枯拉朽
恐氣血虛者非所宜也後云不治自復之意蓋醫用
藥之失實勝誤于庸醫之手也

四肢不舉有虛有實

病機云四肢不舉俗曰癱瘓經謂土太過則令人四肢
不舉此真膏梁之疾非肝腎經虛其治瀉令氣弱陽虛
土平而愈三化湯調胃承氣湯選而用之若脾虛亦令
人四肢不舉其治可補十全散加減四物去邪留正
按四肢不舉世俗皆以為中風病此云脾土太過不

及皆能致之其可一舉用藥乎

論風非外來乃本氣病

人年逾四十氣衰
有此疾
壯歲時血氣也
若肥盛則同有

發明曰經云陽之氣以天地之疾風名之此中風者非
外來風邪乃本氣病也凡人年逾四十氣衰之際或因
思慮過度傷其氣者多有此疾壯歲之時無有也若肥盛
則間有之亦是形盛氣衰而如此治法當和藏府通經
絡便是治風然亦有賊風襲虛傷之者也治法輕重有
三見前分在經在府在藏之異

按此云本氣自病乃與劉河間論內熱所生相合但
彼云熱而此云虛虛之與熱並行而不相悖也

彼云氣
此云虛
行而不相悖也

風本於熱論

有中風癱瘓者
非謂肝木之風
非外中於風
良由將息失宜安
甚腎水衰不制
陰虛陽安熱鬱
神昏筋骨不用
卒倒無知

河間曰風病多因熱甚俗云風者言木而忘其本也所
以中風有癱瘓者非謂肝木之風實甚而卒中之也亦
非外中於風良由將息失宜而心火暴甚腎水虛衰不
能制之則陰虛陽實而熱氣拂鬱心神昏冒筋骨不用
而卒倒無知也多因喜怒悲憂恐五志過極而卒中者
皆為熱甚故也若微則但僵仆氣血流通筋脈不寧緩
者發過如故或熱氣太甚鬱滯不通陰氣暴絕陽氣後
竭而死○痰涎者由熱甚則水化制火而生○偏枯者
由經絡一側得通否者痺而癱瘓也○口噤筋急者由

偏枯、回証詳

辛夷依燥之微
甚
諸筋
痺難復

風熱太甚以勝水濕又津液滯于胸膈以為痰涎則筋太燥然燥金主于收斂勁切故也○或筋反緩者乃燥之甚血液衰少也諸筋攣易愈諸筋痿難復以見燥之微甚也

治風用汗吐下三法

子和云諸風掉眩皆屬肝木掉搖眩運目啣筋急手搐痺癱皆厥陰肝木之用也經云風淫所勝平以辛涼世何以熱藥治風邪予治驚風癩病屢用汗吐下三法隨治愈水鬱達之者吐之令其條達也汗者風隨汗出也下者推陳致新也失音悶亂口眼喎斜可用三聖散吐

吐下之用說

的中風痰壅執
可用汗吐下否則
不可輕用

之如牙關緊急鼻內灌之吐出涎口自開也次用通聖散涼膈散大人參半夏九甘露飲除熱養液之寒藥排而用之

按此法的係邪氣卒中痰涎壅盛實熱者可用否則不敢輕易也

論中風不當與痿證同治

丹谿曰今世所謂風病大率與諸痿證同論治良由局方多以治風之藥通治痿也古聖論風痿各有條目源流不同治法亦異夫風病外感善行數變其病多實發表行滯有何不可局方治風之外又歷述神魂恍惚

今世凡
多由
以治
古聖
源不同治法異

昏感瘦麻痺時病
冒寒皆皆傷火

四支不舉古本強足
痿不收痿色皆屬土
表是濕熱之病道作
諸痿論治

起便須人手足不隨神志昏憤癱瘓彈曳手足筋衰眩
運倒仆半身不遂脚膝軟弱四支無力顛掉拘攣不語
語澁諸痿等證悉皆治之不思諸痿皆起於肺熱傳入
五臟散為諸證其昏感痺癱發昏瞶瞶昧暴病鬱冒蒙昧
暴瘖瘖昧皆屬於火曰四支不舉古本強足痿不收痿
延有聲皆屬於土悉是濕熱之病當作諸痿論治若以
外感風邪治之寧免虛虛實實之禍乎若夫岐伯仲景
孫思邈之言風忤意指外之感劉河間之言風明指內
傷熱證實與痿證所言諸痿生於熱相合外感之邪有
寒熱虛實而挾寒者多內熱之傷皆是虛證無寒可散

以中風冠諸方以為人
之六病

以其自表而入亦當
自表而出之

至車垣經府表河下
調養詩
若河間乃曰由熱而生

我先師丹溪謂數十年
得經意者河間一人耳

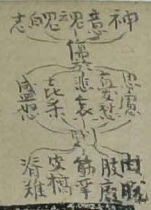
無熱當作實可寫

謹按中風之病古方冠諸方首以其為人之大病也
夫風乃六淫中之一天之邪氣自外而入者也古人
用藥皆是發散表邪通行經絡之劑以其自表而入
亦當自表而出也至於東垣分在經在府在藏而有
不下調養之法可謂詳備精密則又通表裏中三法
而治矣若劉河間以為熱甚制金不能平水或濕土
過甚及兼木化皆非外中於風乃因內熱而生幽出
前古之論我先師丹谿先生謂數十年得經意者河
間一人耳由是觀之若病從外邪而得元氣壯實者

當從古方發散之例但用藥不宜小續命湯須分所
 挾有寒熱溫涼之異受邪有藏府經絡之殊若病因
 內熱而生者當從劉河間之論但有藥不宜如子
 和專以汗吐下為法蓋病邪有虛有實難一槩論又
 况痿病實與內熱所生相同醫者須宜識此或問外
 邪之感與內熱之傷何者為多也丹谿曰西北氣寒
 為風所中誠有之矣東南氣溫而地多濕有風病者
 非風也皆濕生痰痰生熱熱生風也經曰亢則害承
 乃制是也治痿之法詳見痿條此不贅及

內因似中風論 續添

問外感乎內執何
 多
 西氣寒中風誠有
 東南氣溫之濕有
 風病者非風



或他証
 在死乎得未請

盧砥鏡曰經云神傷於思慮則肉脫意傷於憂愁則肢
 廢魂傷於悲哀則筋攣魄傷於喜樂則皮槁志傷於盛
 怒則腰脊難以俛仰也何侍即有女適夫夫早世女患
 十指拳攣掌垂莫舉膚體瘡瘍粟粟然湯劑雜進飲食
 頓減幾於半載適與診之則非風也正乃憂愁悲哀所
 致尔病屬內因於是料內因藥仍以鹿角膠輩多用麝
 香熬膏貼痿垂處漸得掌能舉指能伸病漸近安

謹按經云風之傷人也為病善行而數變變至他證
 之類故為治不得其病情者往往或以風為他證或
 以他證為風皆不免乎得失之謂惟近代河間東垣

丹溪諸先生者出始論他證之非中風治法當異此
 又盧氏治例可謂深達病情之機者即河間所論五
 志過極為病之例非真中風也而王安道又曰人有
 卒暴僵仆或偏枯或四肢不舉或不知人或死或不
 死者世以中風呼之而方書亦以中風治之因嘗攷
 諸內經論風為諸證其卒暴僵仆不知人四肢不舉
 者並無所論止有偏枯一語而已及觀千金方則皆
 引岐伯之肯金匱要畧具脈證邪在絡在經入府入
 藏之異由是觀之則卒暴僵仆不知人偏枯四肢不
 舉等證固為因風而致者矣乃用大小續命西州續

河間
 東垣
 三子
 氣
 火
 濕

因于風者真中風也
 因于濕者類中風非也
 因于火者類中風非也
 因于氣者類中風非也

命排風八風等諸湯散治之及近代河間東垣丹溪
 三子者出所論始與昔人有異河間主于火東垣主
 于氣丹溪主于濕反以風為虛象而大異于昔人矣
 吁昔人之與三子者果孰是歟果孰非歟若以三子
 為是則三子未出之前固有從昔人而治愈者矣以
 昔人為是則三子已出之後亦有從三子而治愈者
 矣故不善讀其書者往往不得其真以余觀之昔人
 與三子之論皆不可偏廢但三子以類乎中風之病
 視為中風而立論故使後人狐疑而不能決殊不知
 因于風者真中風也因火因氣因于濕者類中風而

真風從昔人過
為火氣濕則從三
子而治
折理明而用法宜

非中風也三子所論者自是因火因氣因濕而為暴
病暴死之證與風何相干哉如內經所謂三陰三陽
發病為偏枯痿易四肢不舉亦未嘗必因於風而後
能也夫風火氣濕之殊望聞問切之間豈無所辨乎
辨之為風則從昔人以治辨之為火氣濕則從三子
以治如此庶乎折理明而用法當矣惟其以因火因
氣因濕之證強引風而合論之所以真偽不分名實
相紊若以因火因氣因濕證分而出之則真中風病
彰矣所謂西北有中風東南無中風者其然歟不與
斯辨諸子所論名實相紊而不明真中風之異可謂

今在氣中形虛者

感傷中風輕重

別有痲濕火熱

痰氣虛諸証而
似中風故在氣中

精切又何疑丹溪東南無中風之語哉夫風者天地
之大氣也五運之造化四時之正令耳上下八方無
所不至者且人在氣中形虛者即感之傷之中之有
輕重不同實八風虛實之異耳矧有痲濕火熱痰氣
虛諸證而似中風故古今治例不一是以徐先生折
衷諸經之旨辨已上諸證不得與中風同治又豈惟
三子所論哉然王氏以擴充其例因有是辨亦不害
其為叮嚀也余嘗居涼州即漢之武威郡也其地高
阜四時多風少雨土藝粟麥引泉灌溉天氣常寒人
之氣實腠密每見中風或暴死者有之蓋折風燥烈

人不經其死生者
經意故之更不有
疑者
私云世人皆如此
吁整不明更宜
造化比理病候
而致行通變
者難矣哉

之甚也時洪武乙亥秋八月大風起自西北時甘州
城外路死者數人余亦始悟經謂西北之折風傷人
至病暴死之旨不誣丹溪之言有所本也人蓋不經
其所雖審經意故莫不有疑者也吁醫之不明運氣
造化地理病機之微而欲行通變之法者難矣哉

中風治法

發表之劑

金匱續命湯 千金名西州續命 治中風痲身不收口不

能言冒昧不知痛處拘急不能轉側

麻黃 三兩去節 桂枝 去皮 當歸 人參

石膏 碎綿裹 乾薑 炙甘草各二兩 川芎 一兩

杏仁 去皮尖十四枚

右咀水煎

按心肺脾胃肝之藥也又太陽經血氣藥也

千金大續命湯比前方無人參有黃芩荆瀝 元戎作竹瀝

諸風諸字非的
常字

局方小續命湯 出千金 治卒暴中風不省人事半身不

逐口眼喎斜手足戰掉語言蹇澀神清氣亂及治

諸風 云云

防己 肉桂 去粗皮 杏仁 去皮尖 黃芩

白芍 甘草 煨 川芎 麻黃 去節

人參 去芦各 防風 兩半 附子 炮去皮脂半兩

右為粗末每三錢薑五片棗一枚煎

按心肺脾胃肝三焦命門藥也

古今錄驗有白朮無杏仁 延年無防風

救急無芍藥杏仁只一味

機要春夏加石膏知母秋冬加桂附芍藥

易老六經加減法 詳見本方

麻黃續命湯 桂枝續命湯 白虎續命湯

葛根續命湯 附子續命湯 羌活連翹續命湯

按續命湯治太陽外感風邪之藥然外感挾寒者多

故用桂枝等輩千金等方所收此類之藥甚多無分

經絡不辨虛實寒熱所謂雖多亦奚以為易老分六

經庶乎活法也

丹溪白局方比要畧少當歸石膏多防風附子防己

果與仲景意合否也仲景謂汗出則止藥局方則曰

仲景謂汗出則止

玉函經卷之二

中風門

十一

局方治諸風

治邪氣入氣
治五氣凡發

似有內出之意

詳對並過

又服差又曰治諸風似皆非仲景意然麻黃防已可
又服乎諸風可通治乎

局方排風湯治風虛冷濕邪氣入臧狂言妄語精神錯

亂及五藏風發等證詳見本方

白鮮皮

當歸酒浸

肉桂

白芍

杏仁

甘草炒

防風

芍藥

白朮各二兩

獨活

麻黃去根節 茯苓各三兩

右粗末每服三錢薑四片水煎

丹溪曰此云治邪氣入臧而又曰風發又似有內出
之意夫病既在五藏道遠而所感深用麻黃以發其

表寧不犯誅伐無過之戒乎

按此與小續命相類而無所發明因世俗用之故收
入其餘雷同發散風寒者並畧去

寶鑑秦升麻湯治風寒客手足陽明經口眼喎斜惡

風寒四肢拘急脈浮緊

升麻

乾葛

甘草

芍藥

人參各三兩

秦艸

白芷

防風

桂枝各三錢

右咀每一兩連鬚葱白二根同煎

按此治風寒外入陽明經即小續命之變法也古人

古方治凡解表
兼用熱劑
至守其同發涼
昭行

續命雖有加減之不同大抵多因太陽一經之藥今
特留此方以見風邪所傷有六經之異也
寶鑑不換金丹退風散熱

荊芥穗 天麻 炙甘草各二兩

羌活 川芎 白附子 烏頭

蝎梢 藿香葉各半兩 薄荷三兩 防風一兩

右為末煉蜜丸彈子大每一丸細嚼茶酒任下塗

嚼處亦可

按古方治風解表多兼用熱劑至守真開發涼劑始
行然此等方極多姑存此以見意若防風通聖散治

風熱雖佳則又表裏之劑也

攻裏之劑

機要三化湯治中風外有六經之形證先以加減續命

湯主之內有便溺之阻隔者此方主之

厚朴 大黃 枳實 羌活各八分

右剉每服一兩水煎

按此治風邪入裏之下藥也即傷寒用承氣之意非

內實者不可

子和搜風丸治風熱上攻眼昏耳鳴鼻塞頭痛眩運痰

逆涎嗽心腹痞痛大小便結滯

傷寒用承氣之意
小承氣大承氣
大承氣大承氣

外六經証續命
減用之
內便溺阻此湯通

至名搜風且安乃
下安熱痰之藥

凡麻汗劑
大芒下劑
枳實利尿
合而並進治雜病則
佳治傷寒偏風有失

井平之佳
口服備
志手而形不苦而足涼
亦色之劑亦能除
並逐糟粕有所不加
天寒散固菜如手泰也

三柳卷三

風門

一五

人參

茯苓

天南星

薄荷各半兩

乾生薑

寒水石

生白礬各二兩

蛤粉

黃芩

大黃各二兩

滑石

牽牛各四兩

藿香一分

半夏一兩

右為末水丸小豆大生薑湯下日三

按此方名為搜風其實乃下實熱痰之藥

發表攻裏之劑

宣明防風通聖散治一切風熱

防風

川芎

當歸

芍藥

大黃

芒硝

連翹

薄荷

麻黃

各半兩

石膏

桔梗

黃芩各一兩

甘草

二兩

滑石三兩

白木

山梔

荆芥穗

各半兩

一方去芒硝加牛膝人參半夏

右咀末生薑煎

按此乃肺脾膀胱胃肝心經之藥也又表裏血氣之

藥也海藏云防風麻黃汗劑也大黃芒硝下劑也梔

子滑石利小便也發表攻裏合而並進故治雜病則

佳治傷寒傷風有失仲景云發表攻裏本自不同在

大定間此藥盛行於世而多效何哉當時雖市井之

徒口腹備衣著全但志樂而形不苦然是涼亦多效

治内病 重用白芷
依時世 盛衰而有
効血効 後

和白金一日中
又宜有貴賤
并證例

仲聖用桂枝當宋隆
和戒桂枝當宋隆

血弱 木言養筋
口強不言言
宜美少血而筋自榮

生薑去濕散氣 抄

腎骨 言語難

五機卷之一

中風門

而少失變亂之際 蓋糟糠有所不充 加以天地肅
殺之運 敢用涼藥 如平秦之世 耶故多失而少效 有如
仲景用桂枝當漢之末也 韓祗和戒桂枝當宋之隆
時 時世之異 不可不知

川芎石膏湯治風熱

防風通聖散去朴硝麻黃 加入參寒水石甘菊砂仁

右為末水煎

按此乃通聖散加減藥法也 劉張此等方極多 茲不

詳錄

調血養血諸劑

按要大秦丸湯治中風外無六經之形證內無便溺之
阻障知是血弱不能養於筋手足不能運口強不
能語言宜養血而筋自榮也

秦丸

石膏各二兩

甘草

川芎

當歸

芍藥

羌活

獨活

防風

黃芩

白芷

生地黃

熟地黃

白朮

白茯苓各一兩

細辛半兩

春夏加知母一兩

右剉每服一兩水煎天陰兩加生薑七片

羌活愈風湯療腎肝虛筋骨弱語言難精神昏憤此藥

五機卷之二

中風門

十一

調陰陽血偏勝
治風中外血邪

私云

外無形差無形
芝芎細辛鹿角

須用野

內無邪補知半

枳芎宜用野

一向通利三氣微行身
苦後法安月

法者及生長之氣者
神行陽平土度
象秋各收病之全清
解行陰二十五度

凡因熱而生熱勝則
動宜以靜勝其躁是
養血之

一方有獨活五五
去腎間風

安心養神調陰陽無偏勝治中風內外無邪服此
藥以行中道

羌活 甘草 防風 蔓荊子

川芎 熟地黄 細辛 枳殼

人參 麻黃 甘菊 薄荷

枸杞 當歸 知母 地骨皮

黃芪 獨活 白芷 杜仲

秦艽 柴胡 半夏 前胡

厚朴 防已 白茯苓 黃芩

芍藥 各三兩 石膏 蒼朮 生地黄 各四兩

桂一兩 天陰雨加生薑

右每服一兩水煎如微汗加麻黃如通利加大黃

更有四時加減法

就以此湯嚥下四白丹清肺養魄二丹元安神定

志和血是動以安神靜以清肺

天麻丸治風因熱而生熱勝則動宜以靜勝其躁是養

血也此藥行榮衛壯筋骨

天麻 牛膝 各六兩同酒浸三日焙乾 草薺 另研細

玄參 各六兩 杜仲 七兩 附子 一兩炮 羌活 十四兩或

當歸 十兩 生地黄 一斤 一方有獨活 五兩去腎間風

玉幾卷之二

中風用

服羊半月後竟發
空以七宣丸疎
私云收補氣血
服及旬余如覺
重差宜服疎劑
倒法

夫光獨愈凡品
有補血半行經散
之者居大半將何以
差血而益筋骨之

天麻丸養血壯筋也
度元近理

調氣之設歲出
業性主治恐未必然

右為細末蜜丸桐子大常服五七十九丸病大至百
九空心食前溫酒或白湯下良久則食服藥半月
後覺壅塞以七宣丸疎之

按已上三方東垣云調經養血安神之劑然風而挾
虛理宜補養仲景治風虛脚氣用八味丸畧露端緒
而世人莫能擴充之也局方骨碎補丸治肝腎風虛
換腿丸治足三陰經虛專用疎通燥疾之藥既失之
矣此三方較之局方雖優亦所得不償所失也何以
為然秦苻湯愈風湯雖皆有補血之藥而行經散風
之劑居其大半將何以養血而益筋骨也天麻丸養

血壯筋為庶幾近理

理氣之劑

局方烏藥順氣散治風氣攻注四支骨節疼痛遍身頑

麻及瘡癩瘻語言寒濕脚氣步履艱難脚膝痿弱

麻黃

陳皮

烏藥 桑葉 各二兩 白僵蚕 法炒

乾薑 炮半兩

川芎

枳殼 麩炒 甘草 炒

白芷

桔梗 各二兩

右為細末每服三錢水一盞生薑三片棗一枚煎服

按嚴氏調氣之說或出於此也太陰陽明氣藥也藥

性主治恐未必然

四君補脾胃中元
世去手陽明經風
青 陳 理肺 氣
風果在手陽明經而
肝肺腎胃元氣素
可用

表凡可治風
經氣可養元
產後中風及張血暈
肢直妙藥

嚴氏八味順氣散

白朮

白茯苓

青皮

香白芷

陳皮

烏藥

人參 各一兩

甘草 炙半兩

右為末每服三錢水煎

按嚴氏謂真氣虛而得此疾法當調氣故用此藥補
虛行氣雖此論迴出前人其用藥則未也向者四君
子補脾胃中氣藥也更用白芷去手陽明經風烏藥
通腎間氣陳皮理肺氣青皮泄肝氣若風果在手陽
明經而肝肺腎胃之氣實者可用但人身經有十二
皆能中邪五臟之氣互有勝負此方安能盡其變乎

又况真氣先虛之人亦難用此也

理血之劑

良方治風六合湯治風虛眩暈 機要同四物四兩

秦艽一作防風

羌活

右粗末水煎服

愈風湯療產後中風口噤手足痺癱如角弓狀亦治血

暈四支強直

荆芥 畧妙為末

右每服三錢豆淋酒調下童便亦可其效如神

治婦人產後中風口吐涎手足痺癱

人身經有十二
皆能中邪
勝負此方

當歸

荆芥 等分

右為細末每服二分水一盞酒少許煎七分灌下之咽即醒

按風本陽邪故內經曰陽受風氣又曰賊風虛邪者陽受之所以諸方皆用氣分之藥多血分之藥少惟此二方以產後得疾多因血虛故專用行血之藥

通關透肌骨之劑

局方至寶丹療卒中急風不語中惡氣絕又療心肺積熱及小兒諸癩急驚心熱詳見本方

安息香一兩半為末以無灰酒攪澄飛過漚去砂石

風本陽邪故陽受風

竹瀝方 氣分辛多 血分苦少 去疾行氣 又則 養血潤枯 不可忽

約取淨數一兩慢火熬成膏子

生烏犀屑

生玳瑁屑

琥珀

朱砂

雄黃各一兩

龍腦一分

麝一分

牛黃 半兩

銀箔

金箔各五十片一半為衣

右將生犀玳瑁為細末入餘藥研勻將安息香膏重湯煮凝成後入諸藥和搜成劑入不津器中盛

並旋丸如桐大

牛黃清心丸治諸風癱瘓不隨語言蹇澁心忪健忘恍

惚去來頭目眩冒胃中煩鬱痰涎壅塞精神昏憤

云云

不津器盛

牛黃 二兩錢

麝香

龍腦

羚羊角末 各二兩

當歸

防風

黃芩

白朮

麥門冬

白芍 各兩半

柴胡

桔梗

白茯苓

杏仁

芎藭 各二兩錢

肉桂

大豆卷

阿膠 各二兩七錢

蒲黃

人參

神曲 各二兩半

雄黃 八錢

甘草 五兩

白欬 上錢半

乾薑 七錢半

犀角末 二兩

乾山藥 七兩

金箔 千二百片內四百片為衣

大棗 一百枚蒸熟去皮核研爛成膏

右為細末煉蜜與棗膏九每兩作一十九丸用金箔為衣每服一丸溫水化下食遠服詳見本方

中經中府如不可用金名并刺

私白送酒中集蓋者所以難化者蓋之元血所不至

發明 云凡用丹劑者為風入骨髓不能得出故用龍

麝牛雄犀珀珠金皆入骨髓透肌膚之劑使風邪得

以外出也若中血脈中府之病初不用龍麝牛黃恐

引風入骨髓如油入麵之能出若中藏痰涎昏冒煩

熱者宜用之下痰鎮墜清神

治痰通經諸方

局方青州白丸子治半身不遂口眼喎斜痰涎壅塞手

足頑麻

半夏 七兩水洗過生用

川烏頭 半兩去皮臍生用

南星 三兩生用

白附子 二兩生用

右製度九法見局方

三生飲治卒中昏不知入口眼喎斜半身不遂并痰厥

氣厥

南星 兩生用

川烏 去皮生用

附子 去皮生用

木香 二錢半

右每服五錢水二盞薑十片煎八分服

按中風之病多因痰得已上二方乃行經治寒痰之藥也相類之方極多茲不再錄

勾方省風湯治中風口噤口眼喎斜筋脈攣急抽掣疼

痛風盛痰實

防風

南星 生用各四兩

半夏 水浸洗生用

黃芩

甘草 生用各二兩

右生薑煎湯滓每半兩

按此治風痰挾熱之藥也

濟生導痰湯治痰涎壅盛或胃膈留飲痞塞 方見痰門

按此治痰泄痞之藥世俗用之者衆姑存之

千金地黃煎治熱風心煩悶及脾胃間熱不下食

生地黃汁

枸杞子汁 二升

生薑汁

酥 各三升

荆瀝 五升

天門冬

人參 各半斤

茯苓 六兩

大黃

梔子 各四兩

竹瀝 五升

右十一味以五物為細末先煎地黃等汁成煎內

已上三方行治
寒疾

治風痰挾熱

治痰泄痞

藥末調服方寸日再漸加至三以利為度

竹瀝湯治四支不收心神恍惚不知人不能言

竹瀝二升 生薑汁一升 生薑汁三合

右三味相和溫煖分三服

荆瀝湯凡患風人多熱常宜服此

荆瀝 竹瀝 生薑汁各五合

右三味相和溫煖為一服

三因小竹瀝湯治中風涎潮譫語昏塞四支縱緩

秦芫去苗 防風去芦 附子炮去皮脂 獨活各二錢

右咀以水四升煎至二盞入生地黃汁淡竹瀝各

半觔再煎去滓分四服無時

丹溪曰竹瀝本草言大寒其意以與石膏苓連同類

而諸方治產後胎前諸病及金瘡口噤與血虛自汗

消渴尿多皆是陰虛之病無不用之何世俗因其大

寒二字棄而不用內經云陰虛則發熱大寒而能補

正與病對竹瀝味甘性緩能除陰虛之有大熱者大

寒言其功也非以氣言也又况假火而成何寒之有

按竹瀝等方無大黃附子者分寒熱之異用無荆瀝

者視痰氣之虛實葛汁秦芫獨活地黃門冬等又隨

經而用也不可不知

升瀝能補陰虛
又說

時性味三陰虛
有大批者

雜方

衍義治風涎潮塞氣不通

皂角 炙兩

白礬 生半兩

輕粉 半錢

右末水調一二錢嚥之須更吐涎用礬者分隔下涎也

易簡稀涎散治中風四支不收涎潮膈塞氣閉不通

晉礬 二兩

豬牙皂角

右為細末每服一錢至二錢溫水調下

寶鑑分涎散治中風涎潮作聲不得口噤手足搖擗

藿香

乾竭

白附

南星

朱砂

膩粉

粉霜 各三兩

右研和勻每服一錢至二錢薄荷湯調下未吐利

再服

千金葉耳散治諸風

右以葉耳葉曝燥為末酒調服方寸七日三若吐

逆者蜜和為丸服十九准前汁一方寸七日三

濟生稀簽丸

右以稀簽草五月五日六月六日採葉九蒸九曝

凡蒸用酒蜜洒晒乾為末蜜丸桐子大空心酒下

百丸

白礬分肺下涎

聖惠方治中風口喎

巴豆七箇去皮爛研如左喎塗右手心右塗左仍以
煖水一饑安向手心須更便正洗去藥頻抽掣手中
指

宣明防風天麻散治風麻痺走注肢節疼痛中風偏枯

或暴瘖不語內外風熱壅滯解昏眩西北方人多
用之與後方同

防風

川芎

天麻

白芷

小川烏

白附子

荊芥穗

當歸

甘草

羌活各半兩

滑石二兩

右為末熱酒化蜜少許調半錢加至一錢覺藥力
運行微麻為度或蜜丸彈大熱酒化下一丸或半
丸白湯化下亦得

經驗如聖散治中風身體麻木走痛眩暈頭疼牙關緊
急手足搐搦涎潮悶亂及破傷風一切證

蒼朮

川芎八兩

細辛四兩

防風

白芷

各八兩

草烏四兩

川烏五兩

天麻二兩

右為末每服半錢或一錢溫酒調下茶清亦得如
風狗蛇蝎等所傷先用漿水口含洗淨用此貼上
仍服之至效全瘡血出不止貼上立定

中府則口眼喎斜
性命危

葉持持症病
灸收全功

風中脈口目喎斜

三指卷之二

灸法

中風門

二十一

風中脈則口眼喎斜

中府則支體癱

中藏則性命危

凡治莫如已上發表調氣血治

痰諸法然此可扶持疾病若要收全功火艾為良也

灸風中脈口眼喎斜

聽會一穴在耳前陷者中張口得之有穴動脈應手

頰車二穴在耳下二韭葉陷者宛宛中開口得之

地倉二穴在橫口吻傍四分外近下有脈微動者是

凡喎向右者為左邊脈中風而緩也宜灸左喎陷

中二七壯喎向左者為右邊脈中風而緩也宜灸

右喎陷中二七壯

風中府手足不遂等疾

百會一穴在頂中央旋毛中

肩髃二穴在肩端兩骨間陷者宛宛中舉臂取之

曲池二穴在肘外輔骨屈肘曲骨中以手拱骨取之

紋頭陷中是

風市二穴在膝外兩筋間半立舒下兩手著膝當中

指頭者宛宛中

足三里二穴在膝下三寸胫骨外大筋內髌骨之間

陷者宛宛中舉足取之

絕骨二穴在足外踝上三寸動脈中

凡覺手足痺或不仁或痛良久乃已此將中府之候宜灸此七穴病在左則灸右在右則灸左

風中氣涎去氣寒不語昏危之象

風中藏氣涎延上不語昏危者下火立効

百會一穴如前

風池二穴在顛顛後髮際陷中

大椎一穴在項後第一顛上陷者是

肩井二穴在肩上陷罽缺盆上大骨前一寸半以三

指按之當其中指下陷者中臑臂取之

曲池二穴如前

間使二穴在掌後三寸兩筋間陷中

足三里二穴如前

凡覺心中憤亂神思不怡或手足麻痺此將中藏之候不問是風與氣可速灸此七穴但依次第灸之各五七壯日別灸之隨年壯止如素有風人尤須留意此灸法可保無虞此法能灸猝死經云凡人風發強忍怕痛不肯灸忽然猝死謂是何病風入藏故也

吐劑

方見痰飲門

怕矣痛而風入藏則卒死

玉機微義卷之二

玉機微義卷之二

痿證門

諸痿因肺熱相傳

內經曰肺熱葉焦五藏因而受之發為痿躄心氣熱生脈痿故脈縱不任地肝氣熱為筋痿故宗筋弛縱脾氣熱生肉痿故痺而不任腎氣熱生骨痿故足不任身然治痿獨取陽明陽明者五藏六府之海主潤宗筋宗筋主束骨而利機闕也故陽明虛則宗筋縱帶脈不引故足痿不用也

痿因內藏不足所致

肺熱葉焦五藏因而受之發為痿躄
心氣熱生脈
脾氣熱生肉
腎氣熱生骨
然治痿獨取陽明

以主心者由有土之表而
主外形皮血向心而動

肺主氣病則氣腫
手足痿弱不能收持
由肺主燥則血液
葉少不營養百骸

其脈多浮而大

凡冬溫痺可蒸
精矣
痿因熱而作
治是教之

諸痿皆屬於土
指病主在肺

陳無擇云人身有皮毛血脈筋膜肌肉骨髓以成其形
內則有肝心脾肺腎以主之若隨情妄用喜怒勞佚致
內藏精血虛耗使皮血筋骨肉痿弱無力以運動故致
痿躄狀與柔風脚氣相類柔風脚氣皆外所因痿則內
藏不足之所致也

痿因血少

原病式曰病痿皆屬肺金大抵肺主氣病則其氣腫
至於手足痿弱不能收持由肺金本燥燥則血液衰少
不能營養百骸故也

治痿與治痺不同

張子和曰痿因肺熱相傳四藏其脈多浮而大今人便
作寒濕脚氣治之驟用燥藥針艾湯蒸痿弱轉甚此證
與治痺頗異風寒濕痺猶可蒸湯燂灸惟痿因熱而成
若作寒治是殺之也

治痿大法

丹溪曰內經痿論肺熱葉焦五藏因而受之發為痿躄
又曰諸痿皆屬於土指病之本在肺也又曰昏惑又曰
痺痿曰瞽悶曰瞽昧曰暴病皆屬於火又曰四支不舉
曰舌本強曰足痿不收曰痰涎有聲皆屬於土又禮記
注曰魚肉天產也以養陽作陽德以為倦怠悉是濕熱

上指
凡痿

局方治凡一方兼治痿痺居八九

諸痿皆起於肺熱大抵宜補弄若以外感風邪治宜虛之補

痺痿諸証者熱其故

一以屬脾胃病源說一以屬胃熱河間論

大經大法不外於此五行之中惟大有二腎雖有兩水到其陽常有金陰常不足故任白一水不能勝下理之必然

王推卷之二

現言

之病當作諸痿治之何局方治風之方無治痿者十居八九不思諸痿皆起於肺熱傳入五藏散為諸證大抵只宜補養若以外感風邪治之寧免實虛虛之禍乎或曰諸風掉眩皆屬於肝諸暴強直皆屬於風至於振掉不能久立善暴僵仆皆以木病風者木之氣何為皆屬於火曰舌本強痰涎有聲何為皆屬於土痿論未嘗言及而吾子合火土二家之病而又與倦怠並言總作諸痿治之何也予曰按原病式曰風病多因熱甚俗云風者言末而忘其本也所以中風而有癱瘓諸證者熱甚故也又病源曰脾之脈連舌本散舌下今脾濕受邪

故舌強又河間曰胃膈熱甚火氣炎上故津液湧而為痰涎潮上因甚稠粘難出故作聲也一以屬脾一以屬胃熱謂之屬火與土不亦宜乎或曰內經治痿之法獨取陽明何也曰諸痿生於肺熱只此一句便見治法大意經曰東方實西方虛瀉南方補北方此固是就生

尅言補瀉而大經大法不外於此五行之中惟火有二腎雖有兩水雖其一陽常有餘陰常不足故經曰一水不能勝二火理之必使金體燥而居上主氣畏火者也

土性濕而居中主四支畏木者也火性炎上若嗜欲無節則水失所養火熾于畏而侮所勝肺得火邪而熱矣

金性燥而居上主氣畏火者也土性濕而居中主四支畏木者也

金性燥而居上主氣畏火者也土性濕而居中主四支畏木者也

痿之目証

痿之治法並出此

患痿之人 將理生宜
之法食味
聖醫固不能治

五痿內注 持三篇目
後代註此証之目混
沖凡條 故丹後懶
之生宜戒極明

痿之所宜表 陰也

而諸方 補陽 補氣 利

雖元家 虛之患

五機卷之二

痿之目

木性剛急肺受邪熱則金失所養木寡于畏而侮所勝
脾得木邪而傷矣肺熱則不能營攝一身脾傷則四支
不能為用而諸痿之病作焉南方則肺金清而東方不
實何脾傷之有補北方則心火降而西方不虛何肺熱
之有故陽明實則宗筋潤能束骨而利機關矣治痿之
法無出於此駱龍吉亦曰風火相熾當滋腎水東垣先
生取黃柏為君黃芪等補藥為輔佐而無一定之方有
無痰積者有濕多者有熱多者有濕熱相半者有挾寒
者臨病製方其善於治痿乎雖然藥中肯綮矣若將理
失宜聖醫不治也但是患痿之人若不淡薄食味吾知

其必不能安全也

謹按五痿等證內經特立篇目所論至詳後代諸方
獨於此證槩多缺畧攷其由皆因混入中風條內故
也丹溪先生痛千古之弊憫世之罹此疾者多誤于
庸醫之手故丁寧告戒極其明白有志之士必當於
此究心焉若夫陳無擇謂痿因內藏不足所致誠得
之矣然痿之不足者乃陰也血也而諸方悉是補
陽補氣之劑能免實實虛虛之患乎且無擇以三因
立方可謂諸方之冠其餘此證猶且未明况求之於
他者乎

血氣留滯
因於不
通致

五機卷之二

醫家總論於凡病中求治痿皆如聖藥
委登月

四

金後濕也邪
是化寒水生
源絕則濕
痿廢之病大作

痿證治法

雜方

東垣清燥湯治濕熱成痿以燥金受濕熱之邪是絕寒

水生化之源絕則腎虧痿厥之病大作腰以下痿
軟癱痿不能動

黃芪一錢半

蒼朮一錢

白朮

橘皮

澤瀉各半錢

五味子九箇

人參

白朮

升麻各三分

麥門冬

當歸身

生地黃

麵末

豬苓

酒黃柏各三分

柴胡

黃連

甘草炙各一分

右咀每半兩水煎空心熱服

健步丸治膝中無力屈伸不得腰背腿脚沉重行步艱難

羌活

柴胡

炒滑石

甘草炙

瓜蒌根

酒浸各半錢

澤瀉各三錢

酒防已一兩

川烏

酒苦參各錢肉桂半錢

右為細末酒糊為丸桐子大七十九空心煎愈風

湯送下

三因加味四斤丸治腎藏肝虛熱淫于內致筋骨痿弱

不能勝持

按此方專治濕熱在下焦之病

茯苓酒浸

牛膝酒浸

天麻

乾木瓜

鹿茸

燒去毛切

熟地黃

兔絲子

酒浸軟

五味子

酒浸各一分

右為末蜜凡桐子大五十九丸溫酒米飲下食前

按此方云熱淫于內而用溫補何也然陰血衰弱血不養筋筋緩不能自勝持陽燥熱淫于內故用此養陽滋陰陰實則水升火降矣

玉機微義卷之二

玉機微義卷之三

傷風門

叙風之為病

內經曰風為百病之長又曰風勝則動又曰賊虛邪者陽受之又曰傷於風者上先受之

按風本陽邪故善動善變甚傷於陽者所以各從其

類也

傷風脈法

脈經云脈浮而大者風

傷寒論云太陽病脈浮而緩者名曰中風又云太陽中

風勝則動

風本陽邪故善動

風陽浮而陰弱

論傷風與傷寒六經傳變相同

其汗多故血汗多
風散氣故有汗惡風
為不同

陳無擇云經曰春傷於風乃四時之序也或表中風在經絡中循經流注以日傳變與傷寒無異但寒泣血故無汗惡風散氣故有汗惡風為不同仲景太陽經分傷寒傷風不同而後入纂集者不分門類但以傷寒暑濕時氣疫疹凡太陽病皆謂之傷寒令別立傷風一門且依先哲以太陽經為始分注六經學者當自知

按此分傷風六經用藥可謂發諸家之未備在足太陽旁光經用桂枝湯足陽明胃經用杏子湯足少陽

其方以桂枝湯三味
加以各經人藥

膽經用柴胡加桂湯足太陰脾經用桂枝芍藥湯足少陰腎經用桂附湯足厥陰肝經用八物湯其方以桂枝湯三味加以各經之藥皆是辛溫解散之劑然既云與傷寒傳變相似此六方亦何以盡其變也學者當求仲景之法以調治之可也今不載其方

詳見
本文

謹按傷風一證仲景與傷寒同論其藥雖有麻黃桂枝之分至於傳變之後亦未嘗悉分之也諸家之論皆與感冒四氣并中風條內袞同出治唯陳無擇別立傷風一方在四淫之首且依傷寒以太陽為始分

應以五傷風一方在
四淫之首

注六經可謂詳密但以風本外邪諸方例用解表發表而治然受病之源亦有不同者且風為天地浩蕩之氣四時八風之變未嘗無也然人亦未嘗悉傷之也間有受傷者皆因不能法道清淨腠理不密表上陽虛之所致也內經曰清淨則內腠閉拒雖有大風苛毒弗之能害是也又有內挾痰熱其氣拂鬱風邪易於外束者若表虛受風專用發表之藥必致汗多亡陽之證若內挾痰熱而受風者亦宜內外交治不可專於解表也或曰此云表虛與成無已注傷寒中風表虛同歟予曰不同也彼以太陽中風而於有汗

無汗分虛實實者加麻黃虛者加葛根俱解表也此云表虛者當固守衛氣而散風者也

傷風治法

辛溫解表之劑

仲景桂枝湯治太陽經傷風自汗

桂枝

芍藥

各三兩

甘草一兩

右咀生薑三片棗一枚煎

按此發散足太陽經風邪之藥也

蜀方神木散治傷風頭痛鼻塞聲重

蒼朮

五兩

藁本

白芷

細辛

羌活

川芎

甘草

炙各一兩

右末三錢水一錢薑三片蔥三寸煎傷風鼻塞蔥

發散足太陽經風邪

茶調下

按此足太陽少陰手陽明經藥也

辛平解表之劑

消風百解散治頭疼發熱咳嗽鼻塞聲重

荆芥

白芷

陳皮

麻黃

蒼朮

甘草

右咀薑三片蔥白三根煎

按此手太陽陽明經藥也

川芎茶調散治諸風上攻頭目昏疼鼻塞聲重

薄荷

八兩

荆芥

川芎

各四兩

羌活

白芷

甘草 各二兩

細辛 一兩

防風 一兩半

右為末每服二錢食後茶調下

按此足太陽少陰手太陰陽明厥陰經藥也

消風散治諸風上攻頭目昏眩項背拘急鼻噴聲重及

皮膚頑癩癢痒癰疹婦人血風

荆穗

甘草 炙

陳皮 去白

厚朴 各半兩

白僵蚕

人參

茯苓

防風

芍藥

藿葉

蟬蛻 去土炒

羌活 各一兩

右為末每服二錢荆芥茶清調下癩癰溫酒調下

金沸草散治肺經受風頭目昏夜咳嗽聲重涕唾稠粘

荆芥穗 四兩

前胡

麻黃

旋覆花 各三兩

甘草 炙

赤芍

半夏 各二兩

右咀薑三片棗一枚煎服活人書減赤芍麻黃加

細辛 赤茯苓

按此手足太陰經藥出陽明旋覆代赭石例解利痰

飲之藥也

辛涼解表之劑

柴胡升麻湯治頭痛壯熱惡風體夜鼻塞咽乾痰盛咳

嗽涕唾稠粘

柴胡

前胡

黃芩 各六兩半

荆芥 七兩半

赤芍

石膏各十兩

升麻五兩

桑白皮

乾葛

右咀薑三片豉十粒水煎

按此足少陽陽明經藥也

辛涼解表攻裏之劑

錢氏大青膏發散風邪

天麻一錢

白附子末

生用錢半

蝎尾

去毒生用半錢

麝射一字七

朱砂研字

青黛研錢

天竺黃

一字七

烏梢蛇肉半錢

右同再研細生蜜和成膏每服半皂子大至一皂

子大月中兒粳米大太人彈子大同牛黃膏濕薄

荷水化下一處服之

宣明防風通聖散

方見中風門

謹按傷風諸方俱是解表之劑蓋以風從外入之邪

也其防袂有寒熱溫涼之不同故此分辛溫辛平辛

涼之異然風雖外邪傳變各裏亦宜隨證施治錢仲

陽論傷風當發散者用大青膏解不散有下證者用

大黃丸可謂得仲景之奧矣諸方於此俱未曾論及

也又前論表虛受風與內挾痰熱之方亦未詳備學

者當自求之所謂大黃丸亦附于後

大黃

黃芩二味等分丸

玉機微義卷之三

玉機微義卷之四

痰飲門

痰飲脈法

要畧云脈雙弦者寒也皆大下後善虛脈偏弦者飲也

○肺飲不弦但苦喘短氣○又云脈浮而細滑者傷飲

○脈弦數有寒飲冬夏難治○脈沉而弦者懸飲內痛

○其人短氣四支歷節痛脈沉者有留飲

陳無擇云飲脈皆弦微沉滑○或云左右關脈大者膈

上有痰也可吐之○病人百藥不效關上脈伏而大者

痰也眼皮及眼下如灰烟黑者痰也

病人百藥不效關脈伏而大者痰也

眼皮及眼下黑者痰也

仲景四飲

要畧云四飲者懸飲留飲支飲痰飲是也其人素盛今
瘦水走腸間漉漉有聲謂之痰飲飲後水流在脇下欬
唾引痛謂之懸飲飲水流於四支當汗出而不汗身體
重痛謂之溢飲飲逆倚息短氣不得臥其形如腫謂之
支飲又有留飲者背寒如手大或短氣而渴四支歷節
疼脇下痛引缺盆欬嗽則轉甚又有伏飲者膈滿嘔吐
喘欬發則寒熱腰痛背痛目淚出其人振振惡寒身瞶惕
病溢飲者當發其汗懸飲者法當下之痰飲者當以溫
藥和之

觀仲景方意
在表汗之在裏下
挾濕則分利之
寒熱溫涼隨其所屬
以治之

按古方謂四飲生六證者即四飲加伏飲留飲也或
云五飲者即留飲伏飲合為一證也三因為痰飲用
溫藥從小便去之支飲則隨證汗下以補四飲之治
法愚嘗觀仲景治飲諸方之意在表者汗之在裏者
下之挾濕則分利之寒熱溫涼隨其所屬以治之何
必拘此四證

痰分三因

陳無擇云人之有痰飲者由榮衛不清氣血濁敗凝結
而成也內則七情汨亂藏氣不行鬱而生痰涎結為飲
為內所因外則六淫侵冒玄府不通當汗不泄蓄而為

如風不由痰者有

飲為外所因或飲食過傷色慾無度運動衣且津液不行聚為痰飲屬不內外因其為病也為喘為欬為嘔為泄為眩暈嘈煩忪悸煩懣寒熱疼痛腫滿瘰癧癰痞疔瘡如風如癩未有不由痰飲所致

按此分三因為病之狀至為切當而其論中既引三因之藥有外因而用裏藥者有內因而用表藥者其意詳見方後論中

論治痰理氣之說

痰氣為先

嚴氏云人之氣道貴乎順順則津液流通決無痰飲之患古方治飲用汗下溫利之法愚見古若以順氣為先

氣順則津液流通痰飲運下自小便中出矣

分道次之氣順則津液流通痰飲運下自小便中出矣

有病入元有痰積氣自痰結滯者豈但理氣而痰自自行耶必先逐去痰結則津氣自行

按嚴氏謂氣順則痰自下之說蓋以人之七情鬱結氣滯生涎聚為痰飲治者能便氣道通利則痰自降下也然有病入元有痰積其氣因痰而結滯者豈但理氣而痰能自行耶必先逐去痰結則滯氣自行豈可專主一說又云人身無倒上之痰天下無逆流之水此乃齊東之語夫水性潤下搏而躍之則可使過瀨痰性順下被火泛上亦可至顛今庸醫莫察其義又每口誦以語人良可悲夫

論痰為諸病

王隱君論云痰證古今夫詳方書雖有五欬痰諸飲之異而莫知其為病之源或頭暈眩目運耳鳴或口眼蠕動眉核耳輪俱痒或痛或四支游風腫硬而似疹非疹或為瘰癧瘰癧牙齦浮而痛痒不一或噫氣吞酸心下嘈雜或痛或噎或咽益不利咯之不出嚥之不下其痰似墨有如破絮挑膠蜆肉之狀或心下如停水鏡心氣冷痛或夢寐奇怪之狀或足腕酸軟腰腎骨節卒痛或四支筋骨疼痛難名並無常所乃至手麻臂疼狀若風濕或脊上每日一條如線之寒起者或渾身背背如臥芒刺者或眼粘濕痒口糜舌爛喉痺等證或遠項結核

或有脈同如有二氣
交紐嗆差同有如
相上衝頭面烘熱
私世此病婦
其多氣難名狀
從此痛而手小即
痰食

狀若瘰癧或胃脘間如有二氣交紐嗆差煩悶有如烟火上衝頭面烘熱或為失志顛狂或中風癱瘓或勞瘵淫毒之疾或風毒脚氣或心下怔忡如畏人捕或喘嗽嘔吐或嘔冷涎綠水黑汁甚為肺癰腸毒使膿膿敗蓋內外為病百般皆痰所致其狀不同難以盡述蓋津液既凝為痰不復周潤三焦故口燥咽乾大便秘面如枯骨毛髮焦枯婦人則因此月水不通若能逐去敗痰自然服餌有效余嘗用一藥即衰痰丸以愈諸疾不可勝數矣今特相傳於世云

脈經云病人一臂不遂時復移在一臂其脈沉細非風

一臂不遂時復移在一臂其脈沉細非風

似傷寒、四証、內
一病、

人於三因之際能一
中節而無所壅滯乎

叙脈經語人二系以證
隱君、說有所本、
但所製家疾丸方
難以通治諸疾

水得燥則消散
濕則不消

也必有飲在上焦

活人書云中脘有痰亦令人憎寒發熱惡風自汗胸膈
痞滿有類傷寒但頭不痛項不強為異

按所叙病證患者十居八九足見痰之為病誠多也

何則入血氣流行無一息間斷纔有雍滯津液凝閉

鬱而成熱痰遂生焉人於六淫七情飲食起居之際

豈能一一中節而無所壅滯乎故余特叙脈經活人

二條以証隱君之說有所本也但所製家疾丸一方

難以通治諸疾

論飲專主於濕

原病式云積飲留飲積蓄而不散也水得於燥則消散
得濕則不消以為積飲土濕主痞故也

論痰證有五

子和云凡人病痰者有五一曰風痰二曰熱痰三曰濕

痰四曰酒痰五曰食痰蓋風痰者形寒飲冷熱痰者火

盛制金濕痰者停飲不散酒痰食痰者飲食過傷所致

按痰乃積飲所化故原病式列於太陰濕土之條又

子和有五痰之說蓋其則一出於濕而所痰所因有

五者之異故玉隱君之方書論痰有五曰風痰寒痰

熱痰氣痰味痰夫味痰者因飲食酒醪厚味而然也

氣痰因受逆意而然之物說

素抱痰氣因風寒

批味而作

治法當以痰為本

而扶氣為標

清白痰於上并
黃濁凝於下

清白者氣味淡
日久者漸成惡味

可謂得病機之情矣

情鬱
困乏
有患慮而得之者
痛飲
偏於

氣痰者因事逆意而然也熱痰者因飲食辛辣炙博
葷稠厚服而然也寒痰者因冒寒涼而然也風痰者
因感風而發或風熱拂鬱而然也此皆素抱痰氣因
風寒氣熱味而作非別有此五種之痰也愚謂治法
當以痰為本以所挾之氣為標也

論痰清濁

王隱君云論痰清白者為寒黃而濁者為熱殊不知始
則清白久則黃濁清白稀薄清於上黃濁稠粘凝於下
嗽而易出者清而白也效而不能出則黃濁結滯者也
若咯唾日久濕熱所鬱上下凝結皆無清白者也甚至
帶血血敗則黑痰為閤格異病人所不識又清白者氣
味淡日久者漸成惡味酸辣腥臊焦苦不一

按此以痰之新久分清濁可謂得病機之情矣

飲當去水溫補轉劇論

子和云留飲一證也古人有四飲五飲之分皆觀病之
形狀而定名也予論飲之所得其來有五有憤鬱而得
之者有困乏而得之者有思慮而得之者有痛飲而得
之者有熱而傷冷得之者飲證雖多其因無出於此夫
水陰物也但積水則生濕停酒則發燥久則成痰在左
脇者同肥氣在右脇者同息貫入肺則多嗽入大腸則

諸疾皆因氣逆而得之說

上則面浮
在中者滿脘膈
下則附腫

痰逆在脘之則火氣

例痰飲為寒積用溫

熱劑俗法

留飲無補法妙稅

為瀉入腎則為湧水在太陽則為支飲皆由氣逆而得之故在上則面浮在下則附腫在中者支滿痞壅痰逆在陽不去者久則化氣在陰不去者久則成形今之用方者例以飲為寒積皆用溫熱之劑以補之燥之水濕未除反增心火况留飲無補法氣方補則轉增豈知內經所謂留者攻之也且白朮參苓服之尚加閉塞况燔針艾火其痞可知前人處五飲丸用礬石巴豆烏附雖是下攻終同燥熱今劉涓間以十棗湯加大黃牽牛製三花神佑丸新得之疾服之氣流飲去而愈昔有病數年不愈予診之左手皆微小右手皆滑而大微小為寒滑

大為燥以瓜蒂散湧其寒痰數升汗出如沃次以導水丸禹功散去腸中燥垢亦數升其人半愈然後以痰劑流濕降火開其胃口不踰月而差

按此論飲乃水濕所為發為諸證不宜溫補可謂詳明但專以三花神佑丸為說則失之太峻也詳見總論中

論局方用熱藥治諸氣痰飲嘔吐隔噎之誤

丹溪曰夫氣之初病也其端甚微或因飲食不謹或外觸風雨寒暑或內感七情或食味過厚偏助陽氣蘊為膈熱或膏粱充實表密無汗津液不行清濁相干氣為

漸浸積趣
自氣成積自積成
症

願魚容如頭
願大(何)

王梅卷之四

痰飲

之病或痞或痛或不思食或噫腐氣或吞酸或嘈雜或
膨滿不求病原便認為寒遽以辛香燥熱之劑投之數
貼時暫得快以為神方厚味仍前不節七情又復相仍
舊病被劫暫開濁液易於攢聚或半月或一月前證復
作如此延蔓自氣成積自積成痰此為痰為飲為吞酸
之由也良工未遇謬藥又行痰挾瘀血遂成窠囊此為
痞為痛為嘔以為噎膈反胃之次第也飲食湯液滯泥
不行滲道蹇澇大便或秘或溏下失傳化中焦愈停醫
者不察猶執為冷翻思前藥隨手得失至此實主皆恨
藥欠燥熱願俟久服可以溫脾壯胃消積行氣以異一

信登要編

仲景治痰之主法

可表者汗之可下者利之
清者清之痰者溫之
扶濕者扶之扶虛者補之
偏寒偏熱者及佐而和之

且豁然之效不思胃為水穀之海多血多氣脾為消化
之器氣清和則健而運行不息今又得香熱之味偏助
氣血沸騰其始也胃液凝聚其久也脾氣耗散傳化漸
遲醫者又曰虛而積寒非尋常草木可療徑以烏附助
佐丹劑專意服之積而又也血液俱耗胃腕乾槁遂成
高嗜亦曰反胃仲景論飲有六分別五藏諸證可表者
汗之可下者利之滯者道之鬱者揚之熱者清之寒者
溫之偏熱偏寒者反佐而行之被濕者淡以淡之被虛
者補而養之治法至矣第恨醫者不善處治病者不守
禁忌遂使藥助病邪展轉深痼去症漸遠深可哀憫

五續卷之四

痰飲

仲景四飲二証
無抵三因
隱者諸疾老出
疾

按此論嘔吐痞滿噫腐吞酸噎噦及胃致病之由皆以氣之初病誤服燥熱結為痰飲所致故列於痰飲門中而於彼諸證內不詳載宜於此通攷焉

謹按痰之為病仲景論四飲六證無擇叙內外三因俱為切當蓋四飲則叙因痰而顯諸證者三因則論其因有所傷而生痰者也唯王隱君論人之諸疾者悉出於痰此發前人所未論可謂深識痰之情狀而得其奧者矣製袞痰丸一方總治斯疾固為簡便較之仲景三因有表裏內外而分汗下溫利之法則踈闊矣况又有虛實寒熱之不同者哉夫痰病之原有

因鬱而生痰者也亦有因痰而生執者有因風寒暑濕而得者有因驚而得者有因氣而得者有因酒飲而得者有因食積而得者有脾虛不能運化而生者若熱痰則多煩熱風痰多成癱瘓奇証冷痰多成骨痺濕痰多倦怠軟弱證痰多成心痛癩症飲痰多眼痛臂痛食積痰多成癰塊痞滿其為病狀種種難名王隱君論中頗為詳盡學者但察病形脈証則知所挾之邪隨其表裏上下虛實以治也若夫子和謂飲無補法必當去水故用吐汗下之三法治人當愈又論熱藥治痰之誤固為精切亦有挾虛挾寒之証不

三才卷之四
不可論失久痰凝結膠固不通若寒凝不用溫藥
引導必有拒格之慮况有風寒外束痰氣內鬱者不
用溫散也何以開前行滯也又有血氣虧乏之人疾
客中焦閉塞清道以致四支百骸發為諸病理宜導
去痰滯必當補接無行又難拘於子和之三法也大
凡病久淹延卒不便死者多因食積痰飲所致何以
然蓋胃氣亦類痰積所養飲食雖少胃氣卒不便虛
故也亦有治疾用峻利過多則脾氣愈虛津液不運
痰反亦生而愈盛法當補脾胃清中氣則痰自然運
下此乃治本之法世謂醫中之王道者正此類也

論痰證有似邪祟

詳見補虛門

痰飲治法

解表之劑

仲景大青龍湯

小青龍湯並治溢飲者當發其汗二方並見傷寒門

按二方太陽經發散風寒之藥辛溫之劑也小青龍

用乾薑細辛半夏以治水氣蓋傷寒表未解心下有

水飲水寒相搏乃為喘欬諸證故用此發汗散水金

匱要畧借為治飲之方也

三因灸蘇飲治痰積停積管膈中皖閉嘔逆痰涎眩暈

嘈煩或頭痛發熱狀如傷寒方見局方

仲景小青龙傷寒表未解心下水飲喘咳要畧借為治飲之方

按此出少陽柴胡例藥治感冒異氣挾痰飲之病本

方云前胡蒼根但能解肌枳殼橘紅輩自能寬中快

膈毋以性涼為疑愚觀藥性非涼亦是辛平之劑

局方金沸草散治風化痰除頭項強寒熱欬嗽

旋覆花

荆芥

前胡

麻黃

甘草

赤芍

半夏

右咀薑棗煎

活人金沸草散去麻黃赤芍加茯苓細辛

按此出陽明旋覆花代赭石例解利治痰之藥也局

方氣味辛平活人則辛溫

金匱十棗湯治懸飲內痛

芫花熬 甘遂 大戟 各等分

右搗篩以水一升半煮棗十枚至六合去粗內藥末強人一錢七臈人半錢平旦服之不下更加半錢快下後以糜粥自養

按此出少陰水氣例藥芫花之辛以散飲二物之苦以泄水甘遂直達水氣所結之處乃泄水之聖藥性有毒不可輕用下同

三因控涎丹凡人忽患曾背手足頸項腰膝隱痛不忍

筋骨牽引鈞痛時時走易不定乃是痰涎在心兩上下變為此疾或手足冷痺氣脈不通誤認癱瘓非也

甘遂 去心 紫大戟 去皮 真白芥子 各等分

右為末糊丸桐大晒乾食後臨臥淡薑湯或熱水下五七丸至十九痰猛加丸數

一方妙應丸亦只上三味 驚痰如朱砂 痛者加

全蝎 酒痰加雄黃全蝎 驚氣成塊者加穿山

甲幣帛玄胡索蓬木 臂痺加木幣等去油桂

熱痰加盆硝 寒痰加丁香胡椒桂

宣明三花神佑丸

十棗湯加牽牛大黃輕粉 詳見下劑

按已上二方仍十棗湯加減法也並出少陰水氣例
前方去芫花加白芥子本草上氣發汗胃膈痰冷蓋
皆有痰非此不達此方加牽牛大黃大瀉血氣之濕
熱而輕粉又去涎積也虛家不可輕用

金匱厚朴大黃湯治支飲脇滿者

厚朴一尺 大黃六兩 枳實四枚

右水五升煮二升溫服

按此即小承氣湯陽明可下例藥也

王隱君袞痰丸

括曰甌裏翻身甲桂金于今頭戴草堂深相逢二八

求斤正硝煨青礞倍若沉十七兩中零半兩水丸桐

子意常對干般怪證如神効水瀉雙身却不任

按此以大黃黃芩為君大瀉陽明濕熱之藥礞石以

隊痰沉香則引諸氣上而至天下而及泉為使也有

實熱者可引

脾胃論獨飲枳實丸逐飲消滯清局

枳實 半夏 陳皮 枳實 黑牽牛 半斤取 未三兩

右末水煮麪糊丸桐子大每五十九薑湯下

沈香引諸氣
上而至天
下而及泉
為使

瑞竹堂方神仙隊痰丸

阜角不銕者去皮弦酥炙黃色去子淨一兩六錢

生白礬二兩二錢 黑牽牛一斤取頭末四兩

右為細末清水丸梧桐子大每五十九空溫酒下

寶鑑大利膈丸治風痰實滿喘嗽風氣上攻

牽牛四兩生用 半夏 阜角 青皮各二兩

槐角一兩炒 木香半兩 加枳榔 大黃各五錢

右為細末薑干糊丸桐子大食後薑湯下五十九

滌痰丸治三焦氣塞下痰飲酒食

木香 檳榔 青皮 陳皮

三稜 大黃煨 枳殼 半夏各二兩

黑牽牛二兩炒取末 右末糊丸桐子大每服五十九食後薑湯下

按已上四方所用牽牛阜角木香檳榔者並出厥陰

例藥也牽牛以大黃引之則入血以諸氣藥引之則

入氣本瀉氣中濕熱之藥大能脫入元氣用者戒之

透羅丹治痰實欬嗽胃脘不利

阜角酥炙去皮弦二兩 黑牽牛微炒二兩

半夏二兩 巴豆去油另研 杏仁麩炒黃去皮尖

大黃二兩紙裹水浸慢火焙乾

大生魚引牽牛則入氣
以元氣濕熱
大能脫入元氣

右為細末生薑自然汁為丸桐子大食後薑湯下
三十九

按此仲景備急丸加減法也破堅積結聚寒熱兼用
之藥也

三因破飲丸治五飲停蓄結為癥癖支滿消脇搶心疼痛

畢撥

丁香

胡椒

砂仁

青皮

烏梅肉

巴豆 去皮

木香

蝸梢 各等分

右以青皮同巴豆漿水一宿次日漉出同炒橘皮
焦去巴豆將所浸水漉烏梅肉炊一熟飲細研為膏

如菜豆大每服五七丸臨臥薑湯下津咽亦得

按此破堅積寒癖木熱之藥也

蜀方妙香丸治一切久遠沉積

巴豆

膩粉

硃砂

朱砂

牛黃

水銀

腦

麝

右分兩條製見本方

按此用巴豆硃砂削堅破癖加以腦麝等辛香飛鼠
通達五藏入骨透肌之藥也

錢氏白餅子

巴豆二十四箇 去皮膜水一斗煮水盡為度

玉指卷之四

痰食門

十一

半夏湯浸七次焙為末

輕粉

滑石

天南星各一錢

右研勻巴豆後入衆藥以糯米飯為丸小豆大捻

作餅子煎葱白湯下

按此錢氏用治小兒風痰驚涎癩癩驚搐下痰之藥也以上所用巴豆等方蓋以痰飲癥積結聚堅固非此不能除故易老號斬關奪門之將然大宜詳審不可輕用

可輕用

古方巴豆加減寒熱溫涼五色佐使加減各隨其宜並見元戎

用巴豆有寒熱溫涼五色佐使加減

吐劑

仲景瓜蒂散

子和三聖散

並見吐劑

稀涎散

豬牙皂角

碌礬

晉礬

藜蘆

元戎勝金丸

薄荷

瓜蒂

藜蘆

朱砂

豬牙皂角

按已上用瓜蒂藥並出三陽可吐藥例古今吐法以病在頭或在胃中但在上焦者皆可用也在經絡者

玉指卷之四

痰食門

十一

吐法中就有發散之義
亡血虛家忌

亦可吐法中就有發散之義焉諸亡血虛家不可
用此

分利之劑

仲景五苓散治瘦人臍下悸吐涎沫而顛眩者水也方

見濕門

治濕和中之劑

金匱苓桂朮甘湯治心下有痰飲胃脇支滿目眩

茯苓四兩 桂枝 白朮各三兩 甘草二兩

右水六升煮取三升三服小便即利

按此太陽經藥也

茯苓湯治胃中有痰飲自吐出水後心胃間虛氣滿不

能食消痰氣令能食

茯苓 白朮各三兩 枳實二兩

橘皮二兩半 生薑四兩

右水六升煮取一升八合分溫三服

按此足太陰陽明經藥也

枳朮湯治心中堅大如盤水飲所作 方見水氣門

按此足太陰陽明經藥也

澤瀉湯治心下有支飲其人苦眩冒

澤瀉五兩 白朮二兩

三幾卷之四

痰飲門

二二

右以水二升煮取一升分溫再服

按此足太陰陽明太陽少陰經藥也

小半夏湯治心下水支飲嘔吐不渴

半夏一升 生薑半斤

右以水七升煮取一升半分溫再服

按此足太陰陽明經藥也

小半夏加茯苓湯治卒嘔吐心下痞滿間有水眩悸者

三因名大半夏湯

半夏一升 生薑半斤 茯苓三兩

右同煎服如前

按此足太陰陽明太陽手太陰經藥也

按已上諸方並出太陰痰飲例藥也白朮除濕益燥

和中益氣半夏治寒痰和胃勝濕茯苓澤瀉逐水利

小便上下分消其濕也

芎藭方橘皮半夏方見本方

芎藭方二陳湯治痰飲為患嘔吐惡心頭眩心悸等證方

見本方

桔梗半夏湯治骨痞痰涎不利氣逆嘔噦

桔梗

半夏

陳皮

右等分細末生薑水煎薑糊丸亦可加枳實減半

半夏治寒痰

骨痞痰涎不利伴

氣逆嘔噦

半冬心痞去痰

陳皮順氣治嘔

梗以葉買上

名桔梗湯

嚴氏導痰湯治一切痰飲頭目眩暈或痰飲留積不散

方見本方

右割薑煎

按已上所用橘半等乃足太陰陽明經藥也出太陰嘔噦例

許學士神木丸治痰飲

茅山蒼朮一斤米泔浸一宿去皮切片焙乾為末

生油麻半兩水二盞研細取漿

大棗十五箇煮取肉研旋入麻漿拌和藥

右末為丸桐子大日乾每服五七十丸溫酒空心下

按此足陽明太陰經藥治濕發散之藥也

仁齋加味二陳湯治痰攻眼腫痛并酒家手臂痛重成

麻痺

二陳湯中加蒼朮片子薑黃製枳殼各少許

芎夏湯逐水利飲

二陳湯加川芎白朮青皮枳殼

右割薑五片煎蓋川芎半夏能逐水利也

按此二方乃二陳湯加蒼朮川芎等藥是亦治濕帶

表之藥也

治風痰之劑

局方青州白丸子 方見小兒門

按此足太陰經藥出厥陰例治風痰行經通痺之熱藥也

局方玉壺丸

南星 半夏 天麻 白麩

辰砂化痰丸

南星 半夏 辰砂 白礬

右主治修製並見本方

易老水煮金花丸治風痰脈弦欬嗽

南星 半夏 各兩生瀉 寒水石 一兩燒存性

天麻 五錢 白麩 三兩 雄黃 一錢

右為細末滴水為丸小豆大每服五七十九至百丸煎漿水沸下藥煮浮為度瀉出淡漿水浸另用生薑湯下或通聖加半夏局方川芎丸防風丸皆可用也

按已上三方並出太陰嘔噦例治痰挾風之涼藥也

良方天南星丸治婦人風痰

天南星 白附子 五炮 草薺仁 炒黃 半夏 麩 各一兩

晉礬 半兩枯

按此足太陰厥陰經藥也

熱痰之劑

仲景小陷胸湯

半夏

黃連

栝蒌實

右先以水二觔煎栝蒌實至一觔半下諸藥煎六分溫服未利再服

嚴氏半夏丸治肺熱痰嗽

瓜蒌仁

另研 半夏 湯洗焙各二兩

右件和勻薑汁打糊丸

按此小陷胸加減法也

機要小黃丸治熱痰

人參

黃芩

南星

半夏

生薑

右薑汁糊為丸

一方南星半夏黃芩只三味

宣明茯苓半夏湯治風熱痰涎

二陳湯中加黃芩

按此手足太陰經藥也

人參半夏丸化痰治涎止欬定嗽諸痰不可盡述

人參

茯苓

南星

薄荷葉各半兩

半夏

乾生薑

生白礬

寒水石各二兩

鈴粉二兩

藿香葉一分

一法加黃連半兩

黃栢二兩

右為末麪糊丸如小豆薑湯下二三十九食後

治寒痰之劑

深師消飲丸治停飲胃滿嘔逆腹中水聲不思飲食

白朮二兩

茯苓半兩

枳實炒

乾薑各七錢

右細末蜜丸桐子大溫水下三十九

寶鑑溫胃化痰丸治膈內有寒脾胃傷飲胃膈不快痰

涎不已

半夏三兩

陳皮

乾薑

白朮各二兩

右為末薑汁糊丸桐子大薑湯下二十九

局方溫中化痰丸治停痰留飲

青皮

良薑

乾薑

陳皮

右主治脩合見本方

局方丁香五錢丸治脾胃虛弱不能宣行水穀故為痰

飲結聚胸膈嘔吐不食方見本方

按已上諸方乃溫胃燥濕治寒痰溫裏之藥也若又痰凝滯內蘊濕熱誤服燥熱多成吞酸噯噎等病用

者當之

發明半夏溫肺湯治中脘痰水令氣心下汪洋嘈雜多

唾清水脇脹不食此胃虛冷所致其脈沉弦細連

旋覆花 細辛 桂心 人參

甘草 陳皮 桔梗 芍藥

半夏各半兩 赤茯三分

右咀四錢薑七片煎

丁香半夏丸治心下停飲冷痰

攪柳三分 丁香 半夏各二兩 細辛

乾薑 人參各半兩

右細末薑汁糊為丸每服三十九薑湯下

機要薑桂丸治寒痰

南星 半夏 官桂各兩

右細末糊丸桐子大五十九薑湯下

按已上三方治寒燥痰温中散表寒之藥也

理氣之劑

局方四七湯治吐情氣鬱結聚痰涎狀如破絮或如梅

核在咽喉之間咯不出咽不下并治中脘痞滿痰

涎壅盛上氣喘急

紫蘇葉二兩 厚朴三兩 茯苓四兩 半夏五兩

右剉生薑棗煎服

百一選方三仙丸治中脘氣滯痰涎不利

補肺
者脾氣
肝

王棧卷之四

南星

半夏

各五兩用姜汁洗

香附

五兩

右末糊丸桐子大每四十九薑湯下

機要云香附加橘名玉粉丸治氣痰

指迷茯苓丸治中脘留痰飲臂痛難舉

半夏二兩

茯苓一兩

枳殼炒半兩

風化硝二錢半

右末薑汁糊丸薑湯下三十九

按已上三方用南星半夏所以勝痰而兼用諸氣藥

即嚴氏順氣則痰自下之意然紫蘇枳殼肺氣藥也

厚朴脾胃氣藥也香附肝氣藥也隨藏氣而用不可

不分

降氣墜痰溫補之劑

苟方蘇子降氣湯治虛陽上攻氣不升降上盛下虛痰

延壅盛

俞山人降氣湯治同前

黑錫丹治痰氣壅盛上盛下虛心火炎熾腎水枯竭

靈砂丹治上盛下虛痰涎壅盛此藥最能鎮墜升降陰

陽四方並見本方

按已上諸方並係類聚溫熱之藥而出證皆云治上

盛下虛氣不升降夫所謂盛者即心火之炎虛者即

腎水之弱火炎水弱則有升無降故津液湧而為痰

盛者心火
虛者腎水之弱
水火升降之理

王棧卷之四

痰飲門

二十四

記

金石香燥欲補
下虛如抱薪救火
尔

王極者之曰

痰食門

延於上今以金石丹藥濕熱香燥之藥而欲補下焦之虛如抱薪救火爾若以為下焦陽虛而議治者亦非也夫陽火之虛則陰水必盛痰涎津液自然隨氣而降又何必用此藥也

金匱腎氣丸治短氣有微飲當從小便去之方見補虛門

按仲景以腎虛有飲故用補腎逐水以其中有澤瀉茯苓故也而嚴氏以此方治腎虛寒而不能攝養腎水使邪水溢上多吐痰唾夫腎既虛寒則陽火必盛未審所錄攝養腎水者何物耶夫腎水乃天一所生人之根蒂痰涎乃津液敗濁而成豈可直指腎水不

攝而邪水溢上耶若云腎水虛弱陰虧難降便津液敗濁而為痰水故用此藥於義則明白矣

人身伴有上下表裡

三因表裏氣分方

謹按痰病多生於濕故古方多用南星半夏之類然亦有所挾之邪故藥有風寒暑濕之異又入身體段有上下表裏故在表者汗之在裏者下之在上者湧之在下者分利之治飲之法可謂詳矣或曰陳無擇以大小青龍五苓承氣為外因參苓八味參蘇為內因十棗葶藶大小半夏控涎破飲為不內外因今吾子所編諸方意不侔此何也予曰大小青龍外因之裏藥五苓承氣外因之裏藥也參苓八味內因之裏

玉機卷之四

痰食門

二十五

玉機微義卷之四

藥參蘇飲內因之表藥也十棗湯控涎破飲不內
外因之下藥也大小半夏不內外因和中藥也彼以
三因立論故叙藥止以所因為至而不分其表裏內
外之異今予以表裏內外分類諸方則難拘其所因
也

玉機微義卷之五

滯下門

○腸澼生死脈法

內經曰腸澼便血身熱則死寒則生腸澼下白沫脈沉
則生浮則死腸澼之屬身不熱脈不懸絕滑大者生懸
澇者死以藏期之又曰陰陽虛腸澼死又曰泄而脫血
脈實皆曰難治

按此云生死亦是大槩言之必須更無證以詳審之

下同

脈經云腸澼下膿血脈沉小流連者生數疾且大有熱

佳陽虛腸澼死說

者死又腸澀筋攣其脈小細安靜者生浮大緊者死
嚴氏云凡下利之脈微小者生浮洪者難治腸澀下膿
血者脈宜滑大若弦急者死

仲景治利大法

下利脈沉弦者下重脈大者為未止脈微弱數者為欲
自止雖發熱不死下利手足厥冷無脈者灸之不溫若
脈不還反微喘者死○下利有微熱而渴脈弱者令自
愈下利脈數有微熱汗出令自愈設脈緊為未解○下
利脈數而渴者令自愈設不差必清膿血以有熱故也
○下利反弦發熱身汗者自愈○下利氣滯者當利其

下利
脈大者為未止
脈微弱數者為欲自止
微熱而渴脈弱者自愈
脈數微熱汗出自愈
脈緊為未解

下利
脈沉弦者下重

小便○下利腹脹滿身熱疼痛先溫其裏乃攻其表
裏宜四物攻表宜桂枝湯○下利脈滑而數者有宿食

也當下之○下利脈遲而滑者實也利為未止急下之
下利脈反滑當有疴去下之安○下利不欲食有宿食

者當下之○下利腹滿痛為寒實當下之○下利腹堅
者當下之○下利詁語有燥屎當下之○下利三部脈皆

平按之心下堅急下之○下利已差至其時復發者此
為下未盡更下之安○下利脈大浮弦下之當自愈○

風寒下利者不渴下後心下堅痛脈遲此為寒宜溫
之○下利脈浮大此為虛強下之故也設脈浮革者因

下利
脈遲過安急下之
不食有宿食下之
脈滿痛定安下之
脈堅止之

詁語有燥屎下之
三部脈平心下堅下之
已差至其時復發者

下未全更下之
下後心下堅痛脈遲

脈浮大為虛強下之
脈浮大為虛強下之

下利大孔痛且溫

而腸鳴當溫之。○下利脈遲緊痛未欲止當溫之。○下利心痛急當救裏可與理中四逆附子輩。○下利大孔痛宜溫之。

區別難治之証

按丹溪曰仲景治利可下者十法可溫者五法或解表或利小便或待其自已區別易治難治不治之證至為詳密但與泄利裏同立論而未分今載于滯下門內故於瀉利條內不載宜於此通考焉

東垣治利法

宜和、和、一、字有時字、交、當、吟、味

病機機要云後重則宜下腹痛則宜和身重則除濕脹弦則去風膿血稠粘以重劑竭之身冷自汗以毒藥溫

兵法云避其銳氣擊其惰歸

之風邪內縮宜汗之齋瘡為利當溫之又云在外者發之在裏者下之在上者瀉之在下者竭之身表熱者內疎之小便濇分利之又曰盛者和之去者送之至者止之兵法曰避其銳氣擊其惰歸之謂也

秘藏云假令傷寒飲食腫脹滿而傳殮世者宜溫熱之可以消導之傷濕熱之物而成膿血者宜苦寒之劑以內疎之風邪下陷者升舉濕氣內勝者分利之裏急者下之後重者調之腹痛者和之洞泄腸鳴無力不及枯衣其脈弦細而弱者滋之收之膿血稠粘至圍而下能使其脈洪大而有力者寒之下之

按此分風寒濕熱表裏溫補寒下等治至為切當學者尤宜熟玩但其裏急後重腹痛之義未詳今別論于左

大陰受濕傳腎為膿血痢

機要云有太陰經受濕而為水泄虛滑身重微滿不知穀味久則防變而為膿血脾經傳腎謂之賊邪故難愈者若先利而後滑謂之微邪故易痊此皆脾土受濕之所為也

再有風寒二證在泄利條下

論風寒暑濕皆能作痢

陳無擇云帶下之證內經所載血溢血泄血便注下古方則有清膿血近世呼痢疾其實一也多由脾胃不和飲食過度停積於腸胃不能剋化又為風寒暑濕之氣干之故為此疾傷熱則赤傷冷則白傷風則純下清血傷濕則下如豆汁冷熱交併赤白兼下治法當先用通利之藥疎滌藏府

嚴氏云以巴豆等劑推其積熱後辨以冷熱風濕之證用藥調治熱赤者清之冷白者溫之傷風而下清血者則祛逐之傷濕而下豆汁者分利之冷熱相併溫涼以調之仍須先調胃氣切不可驟用罌粟訶子之藥止之

脾經傳腎賊邪難愈者先利而後滑微邪易痊

備急園、魏、傷冷
物而毒劑者可用
傷熱物、人、不往、
祝

澁之使停滯不泄多致危殆

按赤白分冷熱之說河間論之甚詳其云風下清血
濕下豆羹汁者蓋謂風喜傷肝肝主血故下清血者
為風也濕喜傷脾脾胃為五穀之海無物不受常兼
四藏蓋豆汁之色如五色之相雜故下豆羹汁者為
濕也又云治法當先通利此迎而奪之之義若有虛
者亦宜審之使果有積滯在腸胃者方所當通利然
嚴氏謂巴豆等藥使用之於傷冷物則可若用之於
熱者為害非輕又云風則祛逐所謂祛逐者果何法
何藥歟若以邪氣當祛逐則豈獨於風而寒濕熱為

不可耶此又失於明白

論滯下分三因

陳無擇云古方風停膏膝下瘀血或下鮮血濕毒下如
豆羹汁皆外所因之明文也古方有五洩因臧氣鬱結
隨其所發使利膿血作青黃赤白黑色一一不同即內
所因也又飲食冷熱酒醴醢醢縱情恣慾房室致傷精
血腸胃粘溢又積冷熱遂成毒痢皆不內外因治之先
推其歲運以平其外審其鬱結以調其內審其所傷以
治不內外條然明白不致妄投也

按此所分三因治法其理甚當但外因六淫所傷者

三因身証分治之指
南

欲治外因、
病則先
推其運、
奇效

立論有三因、分
用藥無三因之別
所當分而治者失矣
聞正正

立疫痢治法宜當察
運氣之相勝亦不可
狎近
先察虛實為執者
敗毒散加參附陳隨
証用之

手治三字方痼
通規不可勿

成文恐之成

玉樓者之五

淋下門

五

古方用藥則多有定內因臆氣鬱結與夫飲食房勞
而得者諸方則未之見也凡三因所傷皆能干犯腸
胃而為利今陳無擇立論有三因之分而用藥無三
因之別此又所當分而治者失於開示焉

時疫作痢

大全良方云有一方一家之內上下傳染長幼相似是
疫毒痢也治法雖當察運氣之相勝亦不可狎泥當先
察其虛實冷熱首用敗毒散加入參甘草陳皮隨證用
之

按時疫作痢歲常有之其謂當察其運氣之相勝與

病冷熱虛實之不同誠為確論蓋欲學者知五運六
氣有太過不及勝負之不同以分風寒暑濕燥火為
病而平治之也然首專用敗毒散之義何其自狎泥
也

論食毒作痢

陳無擇云飲服冷熱酒醴醢醢腸胃粘溢又積冷熱遂
成毒痢

嚴用和云或有飲服冷酒寒物房室勞傷精血而成又

毒痢則宜化毒以保衛之

按人之飲食過傷恣食辛熱寒冷之物皆能致傷腸

玉樓者之五

帶下門

六

胃腸胃一傷不能運化傳送遂蓄積停滯而為痢經
曰飲食不節起居不時者陰受之陰受之則入五藏
臍滿閉塞下為飧泄久為腸癖是也治法當先消化
食毒或可攻伐然後隨寒熱溫涼以調之此二論本
諸內經而世所未言者也

論裏急後重

病機云裏急後重脈大而洪實為裏熱甚而閉是有物
結墜也若脈浮大甚不宜下雖裏急後重而脈沉細弱
者謂寒在內而氣散也可溫養自愈裏急後重閉者大
腸經氣不宣通也宜加檳榔木香宣通其氣原病式云

加檳榔木香宣通
世之凡

和云檳榔下宣通
氣木香上宣通
降二者升

下迫後重裏急窘迫急痛也火性急速而能燥物故也
按裏急者窘迫急痛是也後重者大腸墜重而下也
夫裏急後重其證不一有因火熱者所謂火性急速
而能燥物是也有因氣滯此大腸經氣壅而不宣通
也有因積滯壅盛者是有物結墜也有氣虛者此大
腸氣降而不能升也有血虛者所謂虛坐努責是也
治法火熱者寒之清之氣滯者調之積滯者去之氣
虛而降者升之舉之血虛者補之各察其所因也切
觀前論未為詳盡

論泄痢而嘔

後重之明年
升之者升劑
後重之明年
後重之明年
後重之明年

病機云如痢或泄而嘔者胃中氣不和也上焦不和治以生薑橘皮中焦不和治以芍藥當歸桂枝苓下焦不和而寒治以輕熱甚以重熱藥

按此云泄痢而嘔謂胃氣不和所致蓋亦有胃中火逆衝上而嘔者有胃虛而嘔者有積滯毒氣上攻而嘔者有陰虛而嘔者豈可一於胃氣之不和而不宅及耶

論泄痢腹痛

機要云腹痛者和之如發熱惡寒腹不痛藥加黃芩為主腹痛甚者加當歸倍芍藥

按泄痢腹痛其證甚多皆因內氣鬱結不行所致理宜行氣散鬱為先然亦有挾寒有挾火熱者有因積滯者有血虛者又宜隨證處治為當也今機要云和一字總言之耳蓋加當歸倍芍藥之法惟血虛可用

論禁口痢

百一選方云禁口痢是毒氣上衝心肺所致用石蓮肉以通心氣

按痢而能食知胃未病也若脾胃濕熱之毒熏蒸清道而上以致胃口閉塞而成禁口之證理宜除胃口

吃逆 非胃弱 必陰弱

五按卷之五

滑下門

之邪熱而此云毒氣上衝心肺其毒不知指何者之邪然亦有脾胃虛而得者亦有誤服利劑藥毒犯胃者又有服瀉熱之劑太早而邪氣閉遏於胃口者必當求責

論下痢吃逆

丹溪曰吃病氣自下衝上屬火之象古方悉以胃弱言之殊不知胃弱者陰弱也虛之甚也滯下之又多見此證乃因火下而陰虛也 詳見吃逆本門

辨利色分五藏

原病或曰瀉白為寒青黑紅赤黑皆為熱也蓋瀉白者

利色青為熱之證

肺之色也由寒水制火不能平金則金肺自甚故色白也利色青者肝木之氣由火甚制金不能平木故色青也或言利色青為寒者誤也仲景少陰病下利清水色純青熱在裏也大承氣湯下之及小兒熱甚急驚利色多青為熱明矣利色黃者由火甚則水必衰而脾土自旺故色黃也利色紅為熱心火之色也或赤熱深甚也至若利色黑亦言熱者由火熱亢甚則反兼水化制之故色黑也故傷寒陽明病云云法當大承氣下之大便不黑者難恐作易治諸痢同法

按世人多以瀉利之青白黑三色為寒黃赤二色為

熱今觀河間分五藏之論煥然耳目而知世人之非
 也或曰內經視絡脈之色曰寒多則凝泣凝泣則青
 黑熱多則淳澤淳澤則黃赤又曰黃赤則熱多白則
 寒世俗之論豈非本於此歟愚曰內經論經脈之常
 色心赤肺白肝青脾黃腎黑也陰絡之色應其經但
 陽絡之色隨四時而行應無常色遇天氣之寒則經
 絡凝泣故其色多青黑遇天氣之熱則經絡淳溢故
 其色多黃赤此蓋因外氣之寒熱而淨絡相應而然
 凡人之在冬月炎天與夫久坐遠行其面色相應亦
 皆然非別色之出於藏府隨內氣所感而生也况滯

下之證多因濕熱所致內經曰肺熱者色白而毛敗
 心熱者色赤而絡脈溢肝熱者色蒼而爪枯脾熱者
 色黃而肉蠕動腎熱者色黑而齒槁此雖論痿亦可
 見五藏之內熱皆能顯此五色今滯下之論五色意
 實相同然此不可與浮絡之因外氣相應者同語也

辨赤白分冷熱之誤

原病式曰或言下利白為寒者誤也若果為寒則下能
 消穀何由反化為膿也所謂下痢穀反為膿血如世之
 穀肉果菜濕熱甚則自化腐爛潰發化為膿血也其熱
 為赤熱屬心火故也其濕為黃濕屬脾土故也燥鬱為

赤熱
 黃濕
 白燥
 屬脾土
 心火

俗下痢赤白言寒熱相兼其後九程水火陰陽寒熱者猶橫衡一高則必一下一盛則必一衰

白屬肺金也經曰諸氣憤鬱皆屬于肺謂燥金之化也然諸瀉痢皆兼於濕今反言氣燥者謂濕熱甚於腸胃之內而腸胃佛鬱結而又濕至于否以致氣液不得宣通因以成腸胃之燥使煩渴不止也假如下痢赤白俗言寒熱相兼其說允謬豈知水火陰陽寒熱者猶權衡也一高則必一下一盛則必一衰豈能寒熱俱甚於腸胃而同為痢乎如熱瘡瘍而出白膿者豈可以白為寒歟其在皮膚之分屬金故色白也次在血脈之分屬心火故為血也在肌肉屬脾土故作黃膿在筋部屬肝木故其膿色帶蒼深至骨屬腎水故其膿黑血出也各隨五

藏之部而見五色是其標也本則一出於熱但分淺深而已大法下迫窘痛後重裏急小便赤澀皆屬燥熱而下痢白者必多有之然則為熱明矣

本則一出於熱其編至五篇

白氣受病
赤血受病
赤白相雜血氣俱受病

按河間謂赤白不當分冷熱乃屬肺金心火之化又謂五色各屬五藏本則一出於熱其論至當但世患此疾者赤白居多今既以不當分冷熱為治若專以辛苦寒退熱此則治本之法所謂心火肺金之化者抑有別歟蓋心主血肺主氣白屬肺金此氣受病也赤屬心火此血受病也赤白相雜血氣俱受病也知此則肝青脾黃腎黑之說亦可得而互明矣

論熱藥治利之誤

原病或云或曰白痢既為熱病何故服辛熱之藥亦有愈者耶蓋辛熱之藥能開發腸胃鬱結使氣液宣通流濕潤燥氣和而已蓋病微者可愈甚者鬱結不開其病轉加而死矣凡治熱甚吐瀉亦然夫治諸痢者莫若以辛苦寒藥治之或微加辛熱佐之則可蓋辛能發散開通鬱結苦能燥濕寒能勝熱使氣宣平而已如錢氏香連丸之類是也故治諸痢者黃連黃柏為君以其至苦大寒正主濕熱之病乃若世傳辛熱金石毒藥治諸吐瀉下痢或有愈者以其善開鬱結故也然雖亦有驗者

治痢 辛苦寒 為君
辛通 辛熱 為佐
辛通 辛結
苦燥 辛通 治痢之臣
寒勝熱

或不中效反更加害

按治痢用辛苦寒之劑開鬱燥濕勝熱三法俱備世之用辛熱金石毒藥者誠非也然亦有久痢腸胃虛滑者亦當求責

治痢通因通用之法

子和云夫下痢膿血腹痛不可用調胃承氣湯加薑棗煎更下藏用丸瀉訖以五苓益元調下又一男子瀉痢不止如傾不敢冷坐諸醫皆以為寒治延二十載兩手寸脈皆滑余不以為寒防以寒者水也以茶調散湯寒水五七升又以無憂散泄積水數十行乃通因通用之

腸胃虛滑者不吐
中氣虛弱
雖然
積滯在腸胃通
下
症飲在腸上氣不降
吐

法也次以淡劑利水道

按此用吐下以治利本內經通用之說使腸胃
虛滑者其可下乎中氣虛弱者其可吐乎今云可下
者謂有積滯在腸胃壅不通者也可吐者謂有痰飲
在膈上氣不能降以致大腸不能收斂者也

丹溪曰積濕成痰在肺中宜大腸之不固也清其源
則流自清矣正是此意

論局方用熱藥瀉藥之非

丹溪曰洩痢一證局方用鍾乳健脾丸朝真丹訶黎勒
丸大溫脾丸等藥皆用熱藥為主治瀉藥為佐使當為

腸虛感寒而成滑者設也彼瀉利者將無熱證耶將無
積滯耶內經曰利有膿血多屬滯下夫瀉利證其類尤
多先賢曰濕多成泄此確論也然有挾風者固不可得
而同矣况風與濕之外又有雜合受邪似難例用瀉熱
之藥局方出證有無治裏急者有兼治後重者有兼治
裏急後重者此豈非滯下病乎今瀉利與滯下象同論
治實實虛虛之患將不俟終日矣經曰暴注下迫皆屬
於熱又曰暴注皆屬火又曰下利清白屬於寒屬火熱
者二屬水寒者一瀉利一證似乎屬熱者多屬寒者少
局方專以瀉熱為用若用之於下利清白為寒者或可

或謂下迫者即裏急
後重之謂其病屬
於相火而為其毒深
於熱後以泄熱非殺
而何

王考卷之五
滯下門
一七三
矣所謂下迫者即裏急後重之謂也其病屬火相火所
為其毒甚於熱矣投以泄熱非殺而何

滯下亦有挾虛挾寒

丹溪曰或問河間之言滯下似無挾虛挾寒者乎否乎
予曰洩利之病水穀或化或不化並無勞責惟覺困倦
若滯下則不然或膿或血或膿血相雜或腸垢或無糟
粕或糟粕相混雖有痛不痛太痛之異然皆裏急後重
逼迫惱人似乎皆熱證實證也予近年涉歷亦有大虛
大寒者不可不知敢筆其畧以備采覽予從叔年踰五
十夏間患滯下病腹微痛所下褐色後重頗併穀食大

明醫的并証雖施治得
効隔兩月今世之病者
如此類一醫而待驗耶

或時有微熱察其脈皆弦而澁似數而稍長却喜不甚
浮大兩手相等視其神氣大減予曰此滯下憂慮所致
心火鬱脾氣弱耳遂與參朮為君當歸陳皮為臣川芎
炒芍藥茯苓為佐使時暄熱甚加少黃連兩月而安妻
長官年三十余奉養厚者夏秋間患滯下腹大痛有人
教服單煮乾薑與一貼則痛定少頃又作又與之定由
是服乾薑至三斤八日視之左脈弦而稍大似數右脈
弦而大稍減亦似數重取之似緊予曰此必醉飽後吃
寒涼太過而當作虛寒治之因其多服乾薑遂教用四
物湯去地黃加入參白朮陳皮酒紅花茯苓桃仁煎入

外曰當分六氣之異
腸胃將結調定熱溫涼
脈氣動犯腸胃摩何
脈相柔勿平治之
飲食所傷害何物消之

生薑汁飲之至一月而安金氏婦年近四十秋初尚熱
患滯下腹但隱痛夜重於晝全不得睡食亦稍減口乾
不飲已得治利靈砂二貼矣予觀之兩手脈皆澁且不
勻神思倦甚飲食全減因與四物湯倍加白朮以陳皮
佐之與干數貼而安此三病者若因其逼迫而用峻劑
豈不悞人

按滯下之證古人多與世瀉同論至三因方始另立
條目蓋實有不同夫病有從外感而得者須分六氣
之異外腸受傷腸胃鬱結遂成赤白等證當隨其寒
熱溫涼以調之有因臧氣發動干犯腸胃而得者須

察其何臧相乘以平治之又因飲食失節而得者
則又審其何物所傷以消剋之世之感此疾者其因
誠不越乎是三者但其受病之後腸胃怫鬱體血稠
粘裏急後重諸方雖有寒熱虛實之論劉河間則以
為一出於熱然攻之內經似亦熱多而寒少也我丹
溪先生則以為亦有挾虛挾寒之證深戒學者須宜
識此世之屬方不辨三因專用澁熱之藥其失甚矣
至河間立說專用苦寒踈下之藥則亦未甚為當何
則蓋病有虛實治有先後若病氣暴至元氣壯實積
滯膠固須宜下之病久氣脫腸胃虛滑不禁者亦宜

便使膿血之滯故行
益自愈
李道後重氣之安之故
調氣自除
雖熱膿血赤白有氣
病血病之分重氣
後重有氣安血安
異

溫之澁之大抵治利當從仲景河間之法可溫則溫
可下則下或解表或利小便或待其自已劉河間分
別在表在裏挾風挾熱挾寒等證後之作者無越於
斯但氣血一條未嘗表出立論其於芍藥湯下有曰
行血則便自愈調氣則後重除蓋謂澁便膿血血之
滯也故曰行血自愈奔迫後重氣之實也故曰調氣
自除誠哉是言但膿血赤白亦有氣病血病之分後
重裏急亦有氣實血虛之異學者又不可不察詳見
前論

滯下治法

冷熱之劑

仲景白頭翁湯治熱利重下者

白頭翁二兩

黃連

黃芩

秦皮

各三兩

右四味以水七升煮取二升去粗服升不愈再服
按此治利在下焦腎虛有熱也經云腎欲堅故用純
苦之劑以堅之出太陰例藥也以其下利屬太陰故
也

機要黃芩芍藥湯治瀉痢腹痛或後重身熱久不愈脈

洪疾及下痢膿血稠粘

酸^反甘^反之合補陰血
甘緩^反白者補
芍藥^{赤者}

黃芩

芍藥各兩

甘草五錢

右咀每服半兩水一觥半煎一觥溫服

按此手足太陰經之藥也仲景用芍藥甘草湯以復其
陰酸以收之甘以緩之酸甘相合以補陰血也芍藥
白者補赤者瀉出太陽芍藥甘草例

大黃湯治世利久不愈膿血稠粘裏急後重日夜無度

大黃一兩

右細剉好酒二大觥同浸半日許再同煎至一觥

半去大黃將酒分為二服頓服之劑止一服如未

止再服取利為度後服芍藥湯以和之利止再服

黃芩芍藥湯徹其毒也

按此乃陽明調滯滌邪熱之藥用酒煎者欲其上至

頂顛外徹皮毛也

芍藥湯下血調氣經曰澀而便膿血知氣行而血止也

行血則便自愈調氣後重除

芍藥一兩

當歸

黃連各半兩

檳榔

木香各二錢

桂三錢半

大黃三錢

黃芩半兩

甘草二錢炙

右咀每服半兩水煎食後溫服清如利不減加大黃

按此行血調氣不熱之藥也大凡用藥之雜與品味

假酒氣至頂顛
徹皮毛

之多者難以細分經絡當觀其大体如何此則太陽桂枝例藥也

白朮黃芩湯服前藥劑雖除更宜此調和

白朮一兩

黃芩七錢

甘草三錢

右咀白作三服水煎服清

按此去濕熱和中活血之藥也

錢氏芍藥藥皮丸

芍藥

黃栢各等分

右為末水丸

守直芍藥藥皮丸治一切濕熱惡刺

芍藥

黃栢各兩

黃連

當歸各半兩

右為末水丸如小豆大

按此二方補陰降火下焦之藥也出太陽例

局方黃連阿膠丸治冷熱不調赤白下利

阿膠炒二兩

黃連三兩

茯苓二兩

右水熬阿膠膏搜和二末為丸米飲服

按此補虛退熱除濕之藥也出太陽例海藏云以上苦寒之劑元病不經內傷冷物者宜察亦當服人之

虛實及以眼別之

治寒之劑

局方桃花丸治冷痢腹痛下如魚腦白物

赤石脂煨 乾薑炮各等分

右為末蒸餅糊丸米飲下三四十九日三服

按此出陽明例藥方

丹溪曰桃花丸即要畧桃花湯也仲景以治便膿血用赤石脂丸者乾薑粳米同煮作湯一飲病安便止後藥意謂病下焦血虛且寒非乾薑之溫石脂之澁且重不能止血粳米味甘引入腸胃不使重澁之体少有疑滯藥行易散餘毒亦無局方不知深意改為丸藥劑以麩糊日與三服果能與仲景之意合否也

不達立方之深意則湯丸粒不可致私製改之例

嚴氏當歸丸治冷留腸胃下利純白腹痛

當歸酒洗

芍藥

附子炮去皮臍

白朮

乾薑炮

厚朴

阿膠

烏梅肉二兩

蛤粉炒各二兩

右為細末醋糊丸桐子大每服五十九米飲送下

局方訶黎勒散治腸胃虛弱泄利水穀漸成痢疾

青皮去穢

肉豆蔻麩裏煨 肉桂五錢

附子炮去皮臍一兩

訶子仁各四兩

右為末每服三錢薑三片煎服

按局方以白痢為寒多用辛熱燥毒之藥若用之於

屬大寒證多腸虛
感寒人證少註明
年

膠調九用墨手例

下痢清穀腸虛感寒者或可矣若膿血稠粘屬火之
證用之非殺而何但感寒之證吾恐什百而一二也

冷熱之劑

古方駐車丸治冷熱下痢腸滑赤白

黃連 六兩

乾薑

當歸 各二兩

阿膠

右先以醋煮膠令消入前三藥和勻衆手丸桐子
大米飲下

局方香連丸治冷熱不調下痢赤白膿血相雜裏急後重

黃連

去芦二十兩用吳茱萸十兩同炒令赤色去茱萸不用

木香 四兩錢不見火

右為細末醋糊丸桐子六每服二十九空心米飲下

按此出太陰例藥也

戊己丸治胃經受熱泄利不止

黃連

吳茱萸

白芍 各五兩

右為末麵糊丸桐子大服三十九米飲下

按此出厥陰已寒例以上三方出證治冷熱下痢蓋
冷熱異氣水火相反豈能同在腸胃為病耶論中辨
之詳矣但其製方亦有暗合妙理惜乎世人莫知其
深意也三方皆以黃連苦寒之藥為君正治濕熱之
氣佐以辛苦溫藥所以開鬱行滯氣血宣通病亦自

有苦寒君至辛苦溫
人佐使而病得動
俗不知此理有寒熱
相和病而有寒溫
雜用之理思之

要在學者臨牀應
變又不可拘執此

玉梅卷之三

已乾薑木香茱萸三者各隨經合宜而用在學者
臨機應變又不可拘執於此也

治風之劑

機要防風芍藥湯治泄利飧泄身熱脈弦腹痛而渴及

頭痛而微汗

蒼朮防風湯治泄利脈弦頭痛

良方神木散治春傷於風夏必飧泄

已上三方並見泄瀉門

澹寮方倉廩湯治下痢頭疼心煩不食

局方敗毒散四錢

加陳倉米百粒薑棗煎服

按此乃發散風寒之劑出太陽例藥也

治濕之劑

機要白朮芍藥湯治脾經受濕水泄注下蒼朮芍藥湯同

仲景五苓散

宣明益元散

已生四方並見泄瀉門

治暑之劑

局方黃連香薷飲

治感暑下痢鮮血

方見暑門

按此解散暑熱心脾藥也出太陽厚朴例

宣明桂苓甘露飲

子和桂苓甘露飲

方並見暑劑

按此三方解表利小便大瀉濕熱氣分藥也太陽經藥也

攻下之劑

仲景大承氣湯

方見下劑

按此瀉熱蕩滌腸胃之劑痞滿燥實四證者可用出陽明例藥也

宣明玄青丸治下痢熱惡頻併窘迫或久不愈諸藥不

能止須可下之以開除濕熱痞悶積滯

黃連

黃栢

大黃

其遂

芫花 醋拌炒

大戟 各半兩

牽牛 四兩取末二兩

輕粉 二錢

青黛 一兩

右為末勻水丸小豆大初服十九每服加十九日

三以快利為度

機要厚朴枳實湯治虛滑久不愈多傳變為痢先以此

湯防其傳變

厚朴

枳實 炒各一兩

訶子皮 二兩半生熟

木香 半兩

黃連

大黃

甘草 炙各三錢

右為末每服三五錢水煎服

按已上三方逐積去熱之藥也大黃瀉血也牽牛瀉氣也甘遂大戟芫花泄水也厚朴枳實泄痞滿也各

承氣湯 痞 四証者 宜用之 治

虛滑久不愈時預用之而防其傳變之法

大黃 瀉血 明升 牽牛 泄水 枳實 泄痞

隨其病所宜選而用之

局方蘇感丸去藏府有積下痢

以蘇合香丸與感應丸二藥和勻如粟米太每服五

丸淡薑湯空心下

按局方之學多以此治痢去積故錄於此然二藥之類聚溫熱用於傷寒傷冷之物者則可然有熱之人積滯雖去熱毒必行其害何可勝言哉

本事方靈砂丹治一切積痢

硃砂

硃砂並研細各二錢半

右用黃蠟半兩巴豆三七粒去殼皮膜同於銀石

種手感應二藥類聚
濕挑傷寒冷物者用
可也 有抵人積
淨重去熱毒必行

若可下之証有之則

必常用養氣在可用
已砒之類之明戒

大黃之寒其性善走
佐以厚朴之溫善行

氣能通甘中之甘飲以
湯灌滌腸胃滋潤輕快無所留滯積行即止
留滯積行即止

器內重湯煮一伏時候巴豆紫色為度去二七粒

止將一七粒與前藥同研極勻溶蠟和藥旋丸葦

豆大每服三九至五九水瀉生薑湯下白痢艾湯

下赤白痢烏梅湯下空心服

按丹溪曰仲景治痢之法下者率用承氣加減何嘗

以砒巴豆丹硃決烈燥毒之劑蓋大黃之寒其性善

走佐以厚朴之溫善行滯氣緩以甘草之甘飲以湯

液灌滌腸胃滋潤輕快無所留滯積行即止此砒丹

巴硃熱毒類聚丸其氣凶暴其體重燥積垢雖行
毒氣未歇借使有愈疾之功其腸胃清淨之氣能免

玉橋卷之三
旁損暗傷之患乎

消積之劑

脾胃論聖餅子治瀉利赤白臍腹撮痛久不愈

黃丹 二錢

定粉

密陀僧

舶上硫黃

輕粉 少許

右為細末入白麩四錢滴水如指尖大捻作餅

子陰乾食前漿水磨化服之大便黑色為妙

元戎聖功丸專治血痢

膩粉 三錢

定粉

一法加蛤粉

右研勻水浸蒸餅丸兼豆大艾湯下

止溢之劑

仲景桃花湯治下痢便膿血

赤石脂 一斤半剉一半末

乾薑 兩

粳米 一升

右三味以水七升煮米令熟去滓溫七合內赤石

脂末方寸匕日三服若一服愈勿再服

按此方出手陽明剛藥也但赤治丙而白治庚也

嚴氏禹餘糧丸治腸胃虛寒滑泄不禁

禹餘糧石

赤石脂

龍骨

畢撥

乾薑 炮

訶子 麩裹煨

肉豆蔻 麩煨

附子 炮去皮脂

右為末醋糊丸桐子大每服七十九空心米飲下

局方真人養臟湯治冷熱不調下痢赤白裏急後重腹

痛脫肛

瞿粟殼

去蒂蓋蜜炙三兩錢

人參

當歸各

肉桂八錢

訶子皮兩錢

木香三兩錢

肉豆蔻兩半

白朮六錢

白芍二兩六錢

生甘草二兩八錢

右咀每服四錢水煎服藏寒加附子

水者炙香丸治一切下痢赤白膿血相雜裏急後重

瞿粟殼

去蒂二兩

青皮

去白二兩

甘草三兩

當歸法去蒂六兩

訶子

炮去核兩

木香

不見火六兩

右為末窰堯如彈子大每服一九水八分煎化

溫服

秘藏訶子散治腸胃虛寒泄瀉米穀不化腸鳴腹痛脫

肛及作膿血日夜無度

御米殼

去蒂蓋蜜炒半兩

訶子

煨去核七分

乾薑炮六分

橘皮半錢

右為細末分作二服水煎和滓熱服空心下

十劑云滋可以去脫以米殼之酸微澁止收固氣去

脫主用為君以訶子皮之微酸止收固血治其形脫

橘皮微苦溫益真氣升陽為之使以乾薑大辛熱除

寒為臣亦為主治也

米殼酸法
訶子微酸
橘皮
別并

痢証多屬熱甚積滯
局方法執難用明并

按以上諸方皆行溫熱之藥固氣止血緊澁腸胃當
為腸虛感寒而成滑者設也且滯下之證多屬於熱
兼有積滯局方一門專主澁熱似難例用

宣明香連丸

木香

訶子肉 麩煨

黃連 炒各半兩

龍骨 二錢

右為細末飲九黍米大每服二十九米飲湯下

機要訶子散治泄痢腹痛漸以泄下微少宜此止之法

云大勢已去而宜止之

訶子皮 一兩半生半熟

木香 半兩

黃連 三錢

甘草 炙三錢

法云
大勢已去宜止之說

邪氣不退之間宜朴
厚用之說

右為細末每服二錢以白木芍藥湯下如止之不
已宜歸而送之加厚朴一兩竭其邪氣也

脾胃論訶黎勒丸治休息痢日夜無度腥臭不可近臍
腹撮痛

腹撮痛

椿根白皮

訶子肉 半兩

母丁香 三十箇

右為細末醋糊為丸如桐子大每服五十九溫米

飲下

按以上諸方用溫涼之藥以止痢較之局方專用澁

熱則變法矣夫脫則用溫理所當然脫而挾寒溫之

熱之可也脫而挾熱涼而澁之可也寒熱各隨所宜

而用似難偏執一說

宣明三聖散治產後下血痢不止

烏魚骨炒 燒綿灰 血餘灰汁脂者各等分

右細末每服一錢煎石榴皮湯調下熱服

按此專主止血之劑

收斂之劑

嚴氏烏梅丸治熱留腸胃下痢純血臍腹痛

烏梅肉二兩 黃連三兩 當歸 枳殼各兩

右為細末醋糊丸桐子大每服七十九食前米飲下

元戎烏梅散治下痢津少大渴引飲不休

烏梅焙乾半兩 茯苓 木瓜各二兩 一法加桂三錢半

右咀每服五錢生薑三片煎

按仲景烏梅丸治傷寒吐衄後人用治下利此皆酸

收之義出太陽桂苓例藥也

血劑

何方胃風湯治風冷乘虛入客腸胃水穀不化泄瀉注

下及腸胃濕毒如下豆汁或下瘀血日夜無度

人參 白茯苓 芎藭 桂

當歸 白芍 白朮各等分

右粗散每服一錢入粟米數粒同煎食前

按此方名為治風而實非治風乃補血和血益胃氣之藥下血痢而挾虛者實可倚仗出太陽桂苓例藥也

良方加味四物湯治血痢

四物加阿膠 艾葉 保命集一方四物內加槐

花黃連御米殼等分

按此補血溫血之藥出厥陰例藥也

宣明白朮湯治孕婦痢膿血

白朮 黃芩 當歸各等分

右為末每服三錢水煎食前服

補劑

良方十全大補湯治一切婦人病痢四十日諸藥不愈六脉沉弱大凡痢脉宜沉宜弱但服此藥而愈

方見補劑

右姜棗煎成加白蜜半匙再煎數沸服

良方治姙娠下痢腹痛小便澀

糯米 當歸 黃芪 各一兩

右細切和勻水煎服

按此三方不分經絡補血之劑今人治痢而用此者蓋鮮矣殊不知血氣虛脫之人與夫胎前產後之證

此法不可無也故特立條目以表章之

雜方

良方治疫毒痢敗毒散多加人參甘草陳皮姜棗煎服
按此方詳見論中

嚴氏茜根丸治一切毒痢及蠱注利血下如雞肝心煩
腹痛

茜根洗

川升麻

犀角

地榆

當歸

黃連

枳殼

白芍

右等分為末醋煮米糊為丸如桐子大每服七十

九空心米飲下

按此方消化死血解飲食毒之藥

百一選方治禁口痢

石蓮去殼留心并肉研為細末每二錢陳皮飲調下

此是毒氣上衝心肺借此以通心氣便覺思食

瘡瘻方治禁口痢毒氣上衝心肺者

敗毒散 四錢陳倉米 二粒姜三片棗一枚煎

右方治脾胃虛弱禁口痢用山藥一味判如小豆

大一半銀器內炒熟一半生用同為末米飲調下

按禁口痢古人論之者少故留此三方以備急然石
蓮之通心氣敗毒散表邪山藥之補脾胃果能開

禁口痢

石蓮 去壳 并肉

細末淨皮飲酒下

此是毒氣上衝心

肺借此以通心氣

思食

瘡瘻

石蓮通心氣

敗毒散表邪

山藥補脾胃

胃口而進食乎

導氣湯治下痢膿血裏急後重腹痛作渴日夜無度

黃連

黃芩

大黃

白芍

當歸

木香

檳榔

右咬咀水煎

此方即前芍藥湯減桂甘草二味今人多知此用故

收入

玉機微義卷之五

玉機微義卷之六

泄瀉門

此門宜與滯下看

○瀉痢生死脉法

內經云脉細皮寒少氣泄利前後飲食不入是謂五虛

死其漿粥入胃泄注止則虛者活

脉經云淺注脉緩時小結者生浮大數者死又洞洩食

不化不得留下膿血脉微小連者生緊急者死

脉訣云下利微小即為生脉大浮洪無差目

仲景治利大法

東垣治利大法

按此並見滯下門

果滯之陽
久滯之陰

以滯之合為分陰陽

小便清濁滑澀分
溼証寒熱

凡穀消化皆以為熱
之說

邪熱不殺穀其執得
溼則滯世

瀉分寒熱

病機機要云藏府瀉利其證多種大抵從風濕熱論是
知寒少熱多寒則不能久也故曰暴瀉非陽久瀉非陰
大便完穀下有寒有熱熱者脉疾身多動者聲響晝暴
注下迫此陽也寒者脉沉而細身不動作目睛不了了
飲食不下鼻準氣息者姜附湯主之若身重四肢不舉
未附湯主之

按此以瀉之久暴分陰陽正如傷寒之病始為寒而
終則傳變而為熱也然亦必以脉證參訂焉

原病式曰瀉白為寒青黃紅赤黑皆以為熱也大抵瀉

利小便清白不澀為寒赤澀者為熱又完穀不化而色
不變吐利腥穢澄澈清冷小便清白不澀身涼不渴脉
遲細而微者寒也穀雖不化而色變非白煩渴小便亦
澀者熱證也凡穀消化無問色及他證便為熱也寒泄
而穀消化者未之有也或人性急速傳化失常穀雖不
化而食泄者亦有之矣仲景云邪熱不殺穀然熱得濕
則穀泄也

論瀉利有濕有熱有風有寒

機要云有太陰經受濕而為水泄虛滑身重微滿不知
穀味久則防變而為膿血脾經傳腎謂之賊邪故難愈

若先利而後滑謂之微邪故易痊此皆脾土受濕之所為也

有厥陰經下利不止其脉沉而遲手足厥逆涕唾膿血此難治宜麻黃湯小續命汗之此有表邪縮於內當瀉表邪而愈

有暴下無聲身冷自汗小便自利大便不禁氣難布息脉微嘔吐急以重藥溫之漿水散是也

論暴注屨火

子和云夫暴注瀉水不已內經曰注下也注下水利也暴速甚者屬火宜燄水調桂苓甘露飲五苓益元散或

後
暴泄宜令調水

以長流水煎放冷服涼膈通聖亦能治之慎不可驟用罌粟殼乾姜豆蔻之類緩瀉止亦轉生他疾止可分陰陽利水道而已

按已上論所辨寒熱風濕火等證所以明六淫之邪皆能為瀉為注者亦當各隨所淫之邪分而治之可也

論胃氣下降為飧泄

機要云夫脾胃同濕土之化主腐熟水穀胃氣和平飲食入胃精氣則輸於脾土歸於肺行於百脉而成榮衛若飲食一傷起居不時損其胃氣則上升精華之氣反

下降是為殄泄久則太陰傳少陰而為腸澼

論春傷於風夏必殄泄

機要云春宜緩形形緩動則肝木乃榮反靜密則是行秋令金能制木風內藏夏至則火盛而金去獨火木旺而脾土損矣輕則殄泄脉泄穀不化重則下利膿血稠粘良方云經云春傷於風夏必殄泄蓋風喜傷肝春時木旺不受邪反移氣剋於脾土脾既受剋不能運化因成積滯夏秋之間再感暑濕風冷之氣發動而成利也

論殄泄屬風宜汗

子和云殄泄不止完穀不出發汗可也桂枝麻黃湯主

之此證以風為根蓋風隨汗出也

按殄泄証機要謂胃氣下流及春行秋令良方謂春木旺移氣剋脾二論雖殊要之皆因風木傳變而脾土受邪爾子和謂風隨汗解此論固是然亦須隨其傳變而治不可執此一法也

瀉分三因

三因嚴氏云泄瀉一證經中所謂洞泄殄泄澹泄溢泄濡泄米穀注下是也所因有內外不內外差殊耳經云春傷於風夏必殄泄又云濕勝則濡泄寒甚則為泄者熱盛之亦為泄至於七情感動鬱氣不平亦致澹泄其

海証少消積滯而後用
斷下之禁

王梅卷之六
如飲食不節過食生冷而成泄瀉者乃胃脾有傷也但
停滯泄瀉一證直須積滯已消然後用以斷下藥今人
往往便固止之多成痢疾者矣治法先理中焦次分利
水穀治中不效然後斷下

按此三因所分甚詳但外所淫者既六而立方止有
其二內之七情為證而又不詳及於治法

○治瀉利用吐下汗三法

子和云一僧藏府不調三至不效此洞泄也以謀慮不
決而成肝主謀慮甚則乘脾脾濕不流乃上涌痰半益
又以舟車丸濟川散下數行仍使澡浴出汗自尔日勝

一日常以胃風湯白朮散調養之

按子和為治大率多用此三法洞泄一證縱其果有
積滯鬱結之甚元氣壯實者亦不宜驟用此三法况
有積滯雖甚而元氣尤虛者哉設使果當用此三法
者亦當如仲景察證以辨其吐汗下者有不可之
殊况仲景治利又有合下合溫之法焉此得法孟浪
乎

丹絡論局方用執藥滋藥治利之誤

按此見滯下門

謹按泄瀉一證古方率以為腸胃虛寒與風冷乘之

局方誤用執法說

外調二氣
內平五氣

胃氣下流升之
風泄解散

痰積上以腸不固
而泄去上痰
中氣虛補中益氣

為論故多行溢熱之劑彼瀉利者豈無積滯豈無熱
證乎今觀病機機要所論有屬寒屬風濕屬火之證
此因於外而傷者也又云厥陰經動并胃氣下降為
瀉利三因所言之情感動藏氣不平亦致溏泄此則
因於內而傷者也外則當調六氣內則當平五臟况
又有飲食所傷腸胃停滯所致者治法各不同也然
更有因胃氣下流而泄者在法則當升舉因風而成
強泄者則當解散因痰積於上焦以致大腸之不固
而泄者又當去上焦之痰而不治其瀉因脾胃氣虛
而泄者又當補中益氣使胃氣升騰而泄自止蓋各

求其本而治可也

泄瀉治法

○治濕之劑

機要白朮芍藥湯治太陰脾經受濕水泄注下體重微
滿困弱無力不欲飲食暴泄無數水穀不化宜此湯
和之身重暴下是大勢來亦宜和也

白朮

芍藥各一兩

甘草五錢

右剉每服一兩水煎

治濕瀉茯苓湯

又治食瀉濕熱

白朮

茯苓

各七錢半

脾經受濕體重暴
下水穀不化宜此
三味和

此三味當治濕
浮食停
利乾三味功能

若欲解濕熱而加桂
桂之妙用

右咬咀每服一兩水煎食前服

一方有芍藥三味等分名白朮散

按已上二方和中除濕足太陰陽明經藥也白朮之
甘入胃而除脾胃之濕芍藥之酸澁除胃中之濕熱
四肢困倦芍藥利水道而除濕此三味泄利須用之藥
也

蒼朮芍藥湯如前證

蒼朮二兩 芍藥二兩 黃芩 半兩

右剉每服一兩加淡味桂半錢煎服清

按此解散濕熱上中二焦之劑太陰經的藥也

良方胃苓湯治夏秋之間脾胃傷冷水穀不分泄瀉不

止

五苓散 平胃散 右合和姜棗煎空心服

按此乃表裏除濕之劑東垣所謂上下分消其濕是

也太陽太陰經藥也出陽明飲痞例

仲景五苓散

宣明益元散 方並見濕劑

按以上二方除濕利小便之劑太陽經的藥也

○治風之劑

機要防風芍藥湯治泄利飧泄身熱脉弦腹痛而得及

頭痛微汗

防風

芍藥

黃芩各二兩

右咬咀每服半兩水煎服清

按此治風辛涼之劑太陰太陽經藥也

蒼朮防風湯治泄利脈弦頸微痛

蒼朮二兩 防風一兩

一方蒼朮四兩麻黃一兩防風五錢姜七片煎

按此足太陰陽明經藥也

良方神木散治春傷於風夏必發泄

蒼朮一斤 薤白本 川芎各六兩 羌活四兩

粉草

細辛一兩六錢

右粗末每服三錢姜三片煎要出汗加葱白

按以上三方治風勝濕辛溫之劑此則太陽經藥也

局方胃風湯治大人小兒風冷乘虛入客腸胃水穀不

化泄瀉注下方見滯下門

按此方名曰治風其實和血之藥也

○治熱之劑

局方戊己丸治脾胃濕熱泄利不止 方見滯下門

按泄瀉局方多以爲寒至劉張始言有屬熱屬火之

證故諸方中治熱瀉之方甚少然仲景治傷寒挾熱

局方世多多以爲寒至劉張始言有屬熱屬火諸方治熱瀉之方甚多仲景用苓連高之說

下利用葛根黃芩黃連湯但人未之思耳

○治暑之劑

局方來復丹治伏暑泄瀉如水 方見本方

易簡云硝石性寒佐以陳皮其性疎快硫黃且能利人若作暖藥以止瀉誤矣蓋由吸食生冷或冒暑者熱之氣中皖閉結揮霍變亂此藥通利三焦分理陰陽服之甚驗

按此出厥陰硫黃例藥也

香薷飲治伏暑吐瀉

方見暑劑

按此治暑之表藥也肺脾經藥也出太陰厚朴例

宣明桂苓甘露飲治水不消嘔吐泄利或下痢赤白

方見暑劑

按五苓散並元散加寒水石鮮利濕熱太陽經藥也

○治寒之劑

機要漿水散治暴瀉如水周身汗出一身盡冷脉微而弱氣少不能語甚者加吐此為急病

半夏二兩湯洗附子半兩泡乾姜一作乾生姜桂

甘草炙各五錢良姜二錢半

右為細末每服三五錢漿水二觔煎至半觔和滓熱服

白朮湯

白朮

芍藥

甘草

炙各三錢 乾姜半兩炮

右如前服甚者去乾姜加附子三錢謂卒能發散也

局方理中湯治藏府停寒泄瀉不已 方見寒劑

按此出厥陰已寒例藥也已上白朮附之藥皆為暴

瀉氣脫如五虛等證救急之劑所謂暴泄非陽者也

然有厲火者亦當求責

○治風寒濕之劑

本事翹窮丸治中風或中風濕藏府滑泄

川芎

神麴

白朮

附子炮等分

右為細末麪糊丸桐子大每服三五丸溫米飲

下此藥亦治殮泄

按此出太陰例藥也

○止瀉之劑

按諸方論並見滯下門

○去積之劑

本事溫脾湯治痼冷在腸胃間泄瀉腹痛宜先取去然

後調治不可畏虛以養病也

厚朴

乾姜

甘草

桂心

附子生各二兩 大黃生四錢碎切湯篩漬半日搗去滓煎湯時擇下

右細剉水二升半煎合後下大黃汁再煎六合去滓服

按泄利腹痛其證多種有積滯者固宜取去豈但痼

不可畏虛以養病
規矩
三七字誠後字

冷一端而已須詳證虛實寒熱隨其所宜以調之

○升發之劑

東垣升陽除濕湯 自下而上者引而竭之

升麻

柴胡

防風

神麩

澤瀉

猪苓各半兩 蒼朮一兩

陳皮

甘草炙

大麥蘖麩各三錢

如胃寒腸鳴加益智仁半夏各半錢姜棗同煎非腸鳴不得用之

右作一服水煎早飯後熱服之

升陽除濕防風湯如大便閉塞或裏急後重數至圍而

此病証情得氣信人問有此流等其濕則陰氣自降

碗大鹹小、澄水

脾胃有傷不能升及下流而成泄利補中升心養氣妙法

不能便或有白膿或血慎勿利之利之則必致重病及鬱結而不通也以此湯舉其陽則陰氣自降矣

蒼朮

泔浸去皮乾淨四兩

防風二錢

白朮

白茯苓

白芍藥各一錢

右咀除蒼朮另作片子水一碗半煎至二鹹內諸

藥同煎至一大鹹熱服食前

按飲食入胃氣上升輸精心肺然後下降若脾胃有傷不能上升反下流腎肝而成泄利者法宜填補中

氣升之舉之不可疎下此東垣發前人所未論也

○調補脾胃之劑

審視其味之功能
後學之鑑也

錢氏白朮散治小兒泄瀉胃熱煩渴不問陰陽皆服之

人參

白朮

白朮

木香

甘草

藿香各一兩

乾姜按中論即是葛根

右粗末水煎

按此太陰經四君子例藥也治小兒陽明本虛陰陽不和吐瀉亡津液煩熱口乾以參朮甘草甘溫補胃和中木香藿香辛溫芳香可以助脾茯苓甘平分陰陽導水濕葛根甘平倍於衆藥其氣輕浮鼓舞胃氣上行津液又解風肌熱治脾胃虛弱泄瀉之勝藥也
易簡白朮湯治證同前

前方藿香改黃芪是也

秘藏黃芪補胃湯治日大便三四次澹而不多有時泄腹

中鳴

黃芪

當歸身

柴胡

益智

陳皮各三錢

甘草炙三錢

升麻六分

紅花火許

右咀作一服水煎食前服

○補腎之劑

機要肉豆蔻丸治腎泄久不愈脉沉細無力者效

破故紙炒

肉豆蔻

麵裹煨各等分

右為末棗肉為丸桐子大飲湯下空心本事方破

治腎泄而得奇効證
秘

故帑四兩肉豆蔻二兩名二神丸治脾腎虛弱

本事五味子散治腎泄

五味子二兩 吳茱萸半兩 細粒綠色者

右二味炒香熟為度細末每服二錢陳米飲下有

一親識每五更初曉時必瀉泄一次此名腎泄服

此而愈

局方金鎖正元丹治腎虛泄瀉小便頻數虛冷之證

五倍子 茯苓各八兩 龍骨煨 朱砂別研各二兩

紫巴戟志斤補骨脂酒浸炒肉蓯蓉洗焙藟蘆巴焙各斤

右為末入研藥令勻酒糊丸桐子大每服三十九

空心温酒盪湯任下

王機微義卷之六

三卷之二

世醫

Blank lined page with vertical columns for writing.



三
排
卷
之
六

水
次
門

一
三

三指卷之二

水

