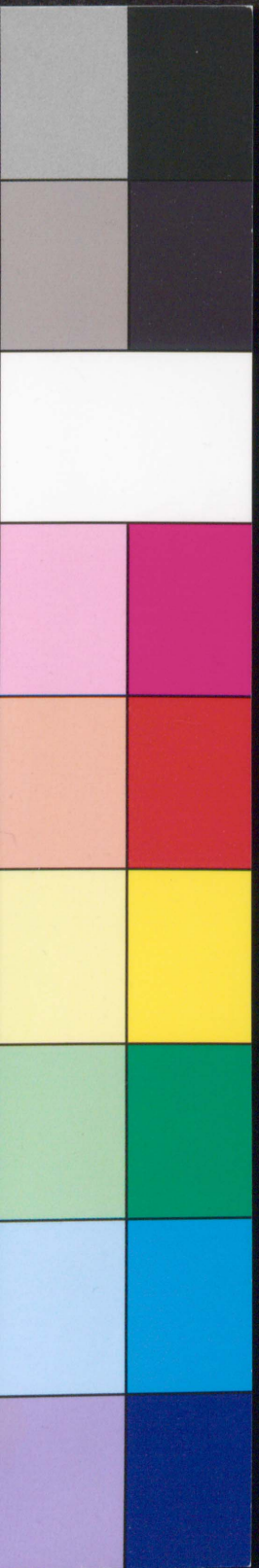


陰陽藏腑部

八番共六冊

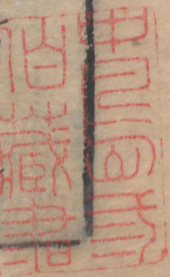
養子綱目





醫學綱目卷之三

陰陽臟腑部



**恒醫之可法** 自伏羲神農黃帝而下名醫雖多可法者  
 有數人至于華氏之剖腹王氏之鍼法術非不補也後人  
 安得而效之非若岐伯之聖經雷公之炮炙伊摯之湯液  
 箕子之五行越人之問難仲景之傷寒論叔和之脈訣士  
 安之甲乙啓玄子之述作錢仲陽之議論潔古之方書皆  
 活法所可學者豈千方萬論印定後人眼目者所能比哉  
 其間德高行遠奇人異士與夫居縉紳隱草莽者雖有一  
 法一節之可觀非百世可行之活法皆不取也予豈好辨  
 哉欲使學者觀此數聖賢而不知所向慕而已或有人焉徒  
 欲廣覽涉自以為多學而用之無益者豈為知本  
**海錢氏活人** 王朝奉王德壽所論皆宋人易老守真皆金  
 人所用之劑寒熱之不同者蓋本諸此讀此數書而用之

治法

亦當以地方世代所宜責之然莫若取法于潔古折衷于仲景湯液則萬世不易之大法也

邪風之至疾如風雨故善治者治皮毛其次治肌膚其次治筋脉其次治六腑其次治五臟治五臟者生死半生也

病之始起也可刺而已其盛可得衰而已故因其輕而揚之因其重而減之因其衰而彰之形不足者溫之以氣精不足者補之以味其高者因而越之其下者引而竭之中滿者瀉之於內其有邪者漬形以為汗其在皮者汗而發之其慄悍者按而收之其實者散而瀉之審其陰陽以別柔剛陽病治陰陰病治陽定其血氣各守其鄉血實宜決之氣虛宜掣引之並見陰陽應象論

甲 大法春宜吐夏宜汗秋宜下冬宜溫及灸

海病在天之無形莫法病在天之有形莫吐病在地之無形莫利小便病在地之有形莫利大便

脉夫欲治病當先知其證何起乃可攻之耳

垣假令治病無問傷寒畜血結胃發黃等諸證并一切雜證等各當於六經中求責之如發黃證或頭痛腰脊強惡寒即有太陽證或身熱目痛鼻乾不得臥即有陽明證餘

做此不獨大經中求責五臟求責尤急務也假令面赤脉笑口乾身熱煩心七痛掌中熱而咳即有心證也餘做此

丹治病必求其本病之有本猶草木之有根也去葉不去根草猶在也治病猶去草病在臟而治腑病在表而攻裏非惟戕賊胃氣抑且資助病邪醫云乎哉

下法治瘡積下利吐痰而愈 下法治汚血嘔噎用韭汁開汚血而愈 一法治下疳瘡自利用龍膏丸柴胡

湯而愈其詳分見各門

**海**治病必求其本。假令腹痛桂枝加芍藥，木實痛桂枝加大黃，何為不用芍藥大黃等而於桂枝內加之？要從太陽中來以太陽為本也。又如結胸證，自高而下，脈浮者不可下，故先用麻黃湯解表，表已脈沉後以陷胸湯下之，是亦求其本也。至於畜血下焦血結，膀胱是從太陽中來，侵盡無形之氣，乃侵膀胱中有形血也。

治分標本

**素**先病而後逆者治其本，先逆而後病者治其本。先寒而後生病者治其本，先病而後生寒者治其本。先熱而後生病者治其本，先病而後生熱者治其本。先泄而後生病者治其本，先病而後生泄者治其本。先中滿而後生病者治其本，先病而後生中滿者治其本。先中滿而後煩心者治其本。人有客氣，有同氣，小大不利治其標，小大利治其本。病

治分新久

發而有餘本，而標之先治其本，後治其標，病發而不足，標而本之先治其標，後治其本，謹察間甚，以意調之，間者并行，甚者獨行，先小大不利而後生病者治其本。傳論本病  
**仲**天病痼疾，加以卒病，當先治其卒病，後乃治其痼疾也。  
**海**初治之道，法當峻猛者謂所用藥勢疾利，猛峻也。緣病得之新暴感，雖輕傳之重，皆宜以疾利之劑急去之。中治之道，法當寬猛相濟，為病得之非新，非久，宜以緩疾得中之藥，養正去邪，相濟而治之。假令如見邪氣多，正氣少，宜以去邪藥多，養正藥少，凡加減法如此之類，更宜臨證消息，增減用之，仍依時令行之，無妄也。更加針灸其病即愈。末治之道，法宜寬緩，寬者察藥性平和，緩者廣服，無毒以養氣血，安中蓋為病證已久，邪氣伏潛至深，而正氣微少，故以善藥廣服，養正氣而邪氣自去，更加針灸其效。

必速

治分五法

治病之道有五法和取從折屬也 一治各有五五二  
十五如火之屬衰於戌金之屬衰於辰是也 一治曰和  
假令小熱之病當以涼藥和之和不已次用取 二治  
曰取為熱勢稍大當以寒藥取之取之不已又用從 三  
治曰從為勢已甚當以溫藥從之為寒氣溫也味隨所用  
或以寒因熱用或以熱因寒用或以汗發之發之不已又  
用折 四治曰折為病勢極甚當以逆制之制之不已當  
以下奪之不已又用屬 五治曰屬為求其屬以  
衰之緣熱深陷在骨髓間無法可出針藥取之不能及故  
求其屬以衰之求屬之法同聲相應同氣相求 經曰陷下者衰之夫衰  
乏之 法同前所云決衰於戌金衰於辰之類是也如或  
又不已當廣其法而治之譬孫子之用兵若在山谷則塞

淵泉有泉則把渡占在平川廣野當清野千里塞淵泉者  
刺膈穴把渡占者奪病發時前清野千里者如肌羸瘦弱  
宜廣服大藥以養正氣 夫病有中外治有緩急 在內  
者以內治法和之 在外者以外治法和之 氣微不和  
以調氣法調之 其次大者以平氣法平之 盛甚不已  
則奪其氣令其衰也故經曰調氣之方必別陰陽定其中  
外各守其鄉 內者內治 外者治外 微者調治 其  
次平治 盛者奪之汗之下之 寒熱溫涼衰之以屬隨  
其攸利

治分難易

治分脈有神无神

難臟病難治腑病易治何謂也然臟病所以難治者傳其  
勝也腑病易治者傳其子也與七傳間臟同法也  
脈之不病其神不言當自有也脈之既病當求其中神  
之有與無焉謂如六數七極熱也脈中有分即有神也三

遲二敗寒也脉中有方即有神也熱則有神也當泄其熱則神在焉寒則有神也當去其寒則神在焉寒熱之脉無方無神將何藥以泄熱去寒乎苟不知此而遽泄去之將何依以生所以十六八九

治分形志苦樂

形樂志苦病生於脉治之以灸刺形樂志樂病生於肉治之以鍼石形苦志樂病生於筋治之以熨乳形苦志苦病生於咽嗑治之以百藥形數驚恐經絡不通病生於不仁治之以按摩醪藥是謂五行志也血氣形志皆備

治分緩急

海緩急辨 經云治主以緩治客以急所當知也 諸有表證當汗脉浮急汗之脉沉緩汗之 諸有裏證當下脉浮緩下之脉沉急下之 三陽汗當急而下當緩 三陰汗當緩而下當急 主為病則緩去之 客為病則急去之 胃中氣病自病也為主治當緩 胃中血病他病也

治分四時

為客治當急 上無形下入腹中即為客也治當急 下有形上入胸中即為主也治當緩 歲之六氣主也 司天在泉間氣客也 補上治上制以緩不犯血藥便謂之緩非緩慢之緩也 補下治下制以急不犯氣藥便謂之急非急速之急也 熱在至高之分故用輕劑從高而按治從緩也若急服之上熱未退而中寒復生矣若入有形當下之者從其急從其急者從其權也 太陽滑泄治以收之服藥藉以一物壓之欲其及於下部也故服在空心食前若在食後非徒無益而又害之此謂治之緩也 近者奇之先急而後緩 遠者偶之先急而後緩 下者奇之先緩而後急 汗者偶之先緩而後急 靈樞奇偶 汗從九地之下 下從九地之上 東垣諸病四時用藥之法不問所病或濕或涼或熱或寒

如春時有疾於所用藥內加清涼風藥夏月有疾加大寒之藥秋月有疾加溫氣藥冬月有疾加大熱藥是不絕生化之源也錢仲陽醫小兒深得此理內經曰必先歲氣無伐天和是為至治又曰無違時無伐化又曰無伐生生之氣此皆常道也用藥之法若反其常道而變生異證則當從權施治假令病人飲酒或過食寒或過食熱皆可以增疾如此以權衡應變治之權變之藥豈可常用乎權變之藥於時禁藥禁有不暇顧者矣故不可輕用

**辨**愚閱張子和書惟務攻擊其意以正氣不能自病因為邪所客所以為病也邪去正氣自安因病有在上中下深淺之不同立為吐汗下三法以攻之初看其書將謂醫之法盡於是矣復因思內經有言謂之虛者精氣虛也謂之實者邪氣實也夫邪所客必因正氣之虛然後邪得而客

辨之非

之苟正氣實邪無自入之理由是於子和之書不得不致疑於其間又思內經有言陰平陽秘精神乃治陰陽離決精氣乃絕又思仲景有言病當汗解診其尺脈瀼當與黃芪建中湯補之然後汗之於是知張子和之書非子和之筆也子和馳名中土其法必有過於同輩者何其書之所言與內經仲景之意若是之不同也於是決意於得明師以為之依歸發其茅塞遂遊江湖但聞某處有某醫便往而拜問之連經數郡無一人焉後到真定始得原病式東垣藁乃大悟子和之孟浪然終未得的然之議論將謂江浙間無可為師者泰定乙丑夏始得聞羅太無於陳芝岩之言遂往拜之蒙訛罵者五七次趨起二閱月始得降接因觀羅先生治一病僧黃瘦倦怠羅詢其病因乃蜀人出家時其母在堂又遊浙右經七年忽一日念母之心不可

渴欲歸無腰纏徒爾斯夕西望而泣以是得病時僧二十  
 五歲羅令隔壁宿泊每日以牛肉猪肚甘肫等煮糜爛與  
 之凡經半月餘且時以慰諭之言勞之又曰我與銀拾錠  
 作路費我不望報但欲救汝之死命耳察其形稍甦脉稍  
 克與桃仁承氣一白三貼下之皆是血塊痰積方止次日  
 乃與熟菜稀粥將息又半月其人遂如舊又半月餘與銀  
 遂行因大悟攻擊之法必其人克實稟受素壯乃可行也  
 否則邪去而正氣傷小病必重重病必死羅每日有求醫  
 者必令某診視其脉狀回稟羅但臥聽口授用某藥治某  
 病以某藥監某藥以某藥為引經往來一年半並無一定  
 之方至於一方之中有攻補兼施者亦有先攻後補者有  
 先補後攻者又大悟用古方治今病焉能脫合隨時取中  
 此之謂與其時羅又言用古方治今病正如拆舊屋補矣

新屋其材木非不再經匠氏之手其可用乎由是又思  
 許學士釋微論曰予讀仲景書用仲景法然未嘗守仲景  
 之方乃為得仲景之心也遂取東垣方稿手自抄錄乃悟  
 治病入當如漢高祖繼暴秦周武主繼商之後自非散財  
 發粟與三章之法其受傷之氣倦憊之人何由而平復也  
 於是知陰易之陽易凡攻擊宜審正氣須保護以局方為  
 懲戒哉

論張劉  
 所主不  
 同

海藏許先生論梁寬之症右脇肺部也咳而吐血舉動喘  
 逆者肺診也發熱脉數不能食者火來刑金肺與脾俱虛  
 也肺與脾俱虛而火乘之其病為逆如此者例不可補瀉  
 蓋補金則慮金與火持而喘咳益增瀉火則慮火不退位  
 而痰癖反盛止宜補中益氣湯先扶元氣少以治病藥和  
 之聞已用藥而未獲效必病勢苦逆而藥力未到也當與



寬又熟論遠期秋涼庶可平復蓋肺病者惡春夏火氣至  
秋冬則退正宜於益氣湯中隨四時陰陽升降浮沉溫涼  
寒熱及見有症增損服之升降浮沉則順之溫涼寒熱則  
反之順其理和其氣為治之大方也或覺氣壅間與加減  
枳朮丸或有飲間服局方枳朮湯數月後庶逆氣少回逆  
氣回則治法可施但恐已至色青色赤脉弦脉洪則無及  
矣近世論醫有主河間劉氏者有主易州張氏者張氏用  
藥依準四時陰陽升降而增損之正內經四氣調神之義  
醫而不知此是妄行也劉氏用藥務在推陳致新不使少  
有佛靜正造化新七不停之意醫而不知此是無術也然  
主張氏者或味及張氏之妙則瞑眩之劑終莫敢投至失  
幾後時而不救者多矣主劉氏者或求極劉氏之妙則取  
效目前陰損正氣遺害後且者多矣能用二子之長而無

二子之弊其庶幾乎史副使病不見色脉不能懸料以可  
愈復發言之則恐亦且取張氏依準四時陰陽升降用藥  
以扶元氣庶他日既愈而不發也寬爰病復初感必深所  
傷物恐當時消導不盡停滯淹延變生他症以至於今恐  
亦宜效劉氏推陳致新之法少加消導藥於益氣湯中庶  
可以取效也

倒倉法

丹溪倒倉論經曰腸胃為市以其無物不有而穀最為多  
故謂之倉若積穀之室也倒者傾去舊積而滌濯使之潔  
淨也胃居中屬土喜容受而不能自運者也人之飲食遇  
適口之物寧無過量而傷積者乎七情之偏五味之厚寧  
無傷於中和之德乎糟粕之餘停痰瘀血互相糾纏日積  
月深鬱結成聚甚如桃核之穰諸般奇形之虫中宮不清  
矣土德不和矣誠於中形於外發為癰瘰為癆瘵為蠱脹

為瀕疾為無名奇病先哲制為萬病丸温白丸等劑攻補  
兼施寒熱並用期中病情非不功巧然不若倒倉之為便  
捷者也以黃牡牛擇肥者買二十斤長流水煮爛融入  
湯中為液以綿濾出查滓取淨汁再入鍋中文武火熬至  
琥珀色則成矣每飲一鍾少時又飲如此者積數十鍾寒  
月則重湯温而飲之病在上者欲其吐多病在下者欲其  
利多病在中者欲其吐下俱多全在活法而為之緩急多  
寡也須先置一室明快而不通風者以安病人視所出之  
物可盡病根則止吐利後或渴不得飲湯其小便必長取  
以飲病者名曰輪迴酒與一二碗非惟可以止瀉抑且可  
以滌濯餘垢睡一二日覺飢甚乃與粥淡食之待三日後  
始與小菜美自養半月覺精神煥發形體輕健沉痾悉安  
矣其後須五年忌食牛肉書師許文懿公始病心痛用熱

燥香辛如丁附桂姜薑治數年而足癱痛甚且惡寒而多  
嘔甚而至子靈砂黑錫黃芽熾丹繼之艾火十餘萬又雜  
治數年而痛益甚自度為廢人矣衆工亦技窮矣如此者  
又數年困甚煩渴惡食者一月已服通聖散半月餘而大  
腑逼迫後重肛門熱氣如燒始時積滯如五色爛錦者  
又如柏燭油膩者近半月而病似退減又半月而畧思穀  
唯兩足難移計無所出至次年三月遂作此法節七如應  
因得為全人次年再得一男又十四年而壽終又一婦人  
久年脚氣吐利而安又臨海林兄患久嗽吐血發熱消瘦  
衆以療治之百方不應召予視之脉兩手弦數且輕夜重  
計無所出亦因此而安時冬十月也第三年得一子又鎮  
守百戶蕭伯善公以便濁而精不禁親與試之有效夫牛  
坤土也黃土之色也以順為德而效法乎健以為功者牡

之用也肉者胃之樂也熟而為液無形之物也橫散入肉  
經由腸胃而滲透膚腠毛竅爪甲無不入也積聚久則形  
質成依附腸胃回薄曲折處以為橫洩之窠曰阻碍津液  
氣血薰蒸燔灼成病自非倒腸刮骨之神妙孰能去之又  
豈以合劑銖兩之丸散所能窺犯其藩墻戶牖乎切詳肉  
液之散溢腸胃受之其厚皆倍於前有似乎腫其回薄曲  
折處非復向日之舊肉液充滿流行有如洪水泛漲其浮  
莖陳朽皆推逐蕩漾順流而下不可停留表者因吐而汗  
清道者自吐而涌濁道者自泄而去凡屬滯碍一洗而定  
牛肉全重厚和順之性益然渙然潤澤枯槁補其虛損寧  
無精神煥發之樂乎正似武王克商之後散財發粟以賑  
殷民之望也其方出於西域之至人於中年後亦行一二  
次亦却疾養壽之一助也 與戴履齋書倒倉法非敢者

也志於學者不多也然愚者往往徂於荷安而靠後功夫  
全籍自飲輪廻酒十餘盃以祛逐餘垢迎接調勻新布榮  
衛使臟腑盲膜生意敷暢有脫胎換骨之功者也多嫌其  
穢而不肯喫若非明物理通造化者其肯視為美醞良藥  
乎前日相見時失議此一節蓋有數人曾因此成中較者  
寧不功虧一簣徒爾跋涉且是暴殄天物敢此詳告又  
中間飲到七八鍾後藥力經涉經絡骨節中搜逐宿垢正  
邪寧不抵牾必有急悶似痛非痛有一段惡况此皆好消  
息邪不勝正將就擒耳尤須忍耐而受又於欲吐未吐欲  
泄未泄或吐瀉交作時自有惛眊意思皆須歡喜樂受一  
聽醫者以靜待之况此等又有大半日景象必先說知使  
方寸瞭然庶臨時可以安守也 師倉治癱勞瘰癧等症  
推陳致新扶虛補損可吐可下用黃色肥牯牛腿精肉二

十斤順取急長流水於大鍋內煮候水耗少再添湯不可  
 添冷水以肉爛成香為度濾去渣用肉湯再熬如琥珀色  
 隔宿不乾晚飯如太便秘者隔宿服神功丸不秘者不用  
 五更以密室不通風處溫服一鐘候隔間藥行又服陸續  
 至七八鐘如病人不欲服強再與之必身體皮膚間皆痛  
 方見吐下如病在上欲吐多者須緊服又不可太緊恐其  
 不納病在下欲利多者須疎服又不可太疎恐其下遠臨  
 時消息太抵先見下方可使吐須極吐下使其上下積俱  
 盡出大便中須見核桃肉狀無臭氣則止得睡覺氣定與  
 喫還魂酒一二鐘即病人粥食將息無有不愈未行此法  
 前一月不可近婦人已行此法後半年不可近婦人三年  
 不喫牛肉如性急好色不守禁忌者不可行此法也 倒  
 倉全在初三鐘慢飲最緊要能行經墜中去

兼性不

厚味者為陰薄為陰之陽氣厚者為陽薄為陽之陰味

厚則泄薄則通氣薄則發泄厚則發熱陰陽應象論

東垣風升生味之薄者陰中之陽味薄則通

- |    |     |     |    |
|----|-----|-----|----|
| 防風 | 升麻  | 羌活  | 柴胡 |
| 葛根 | 葳靈仙 | 細辛  | 獨活 |
| 白芷 | 桔梗  | 黍粘子 | 藁本 |
| 川芎 | 蔓荊子 | 秦瓦  | 天麻 |
| 麻黃 | 荆芥  | 薄荷  | 前胡 |
| 附子 | 烏頭  | 乾薑  | 生薑 |
| 良薑 | 肉桂  | 桂枝  | 草薺 |
| 丁香 | 厚朴  | 木香  | 益智 |
| 白芷 | 川椒  | 吳茱萸 | 茴香 |

玄胡索 縮砂 紅花 神麩  
濕化成其蕪氣味氣溫涼寒熱在久則以胃應之

黃芪 人參 甘草 當歸

熟地 半夏 蒼朮 白朮

陳皮 青皮 藿香 檳榔

莪朮 三稜 阿膠 訶子

杏仁 麥非 桃仁 紫草

蘇木

燥降收氣之薄者陽中之陰氣薄則發泄

茯苓 澤瀉 猪苓 滑石

瞿麥 車前子 木通 燈草

五味子 桑白皮 犀角 白芍藥

天門冬 烏梅 牡丹皮 地骨皮

枳殼 琥珀 連翹 枳實

麥門冬

寒沉厥味之厚者陰中之陰味厚則泄

大黃 黃柏 黃芩 黃連

石膏 草龍膽 生地黃 知母

防已 茵陳 牡蛎 瓜蒌根

朴硝 玄參 山梔 川練子

香豉 地榆

脾不生時於四季末各旺一十八日乃坤土也生化一  
 十一藏受胃之稟乃能生化  
 天有陰陽溫涼寒熱四氣是也溫熱者天之陽也寒涼者  
 天之陰也地有陰陽辛甘淡酸苦鹹六味是也辛甘淡  
 地之陽也酸苦鹹地之陰也輕清成象味薄細茶之類  
 本乎天者親上重濁成形味厚大黃之類本乎地者親  
 下味之薄者為陰中之陽味厚則通酸苦鹹平是也  
 味之厚者為陰中之陰味厚則泄酸苦鹹寒是也氣之  
 厚者為陽中之陽氣厚則發熱辛甘溫熱是也氣之薄  
 者為陽中之陰氣薄則發泄辛甘淡平涼寒是也  
 清陽發騰理清之清者也清陽實四肢清之濁者也  
 濁陰歸六腑濁之濁者也濁陰走五臟濁之清者也  
 粥淡陽中之陰所以利小便茶苦陰中之陽所以清眼



目... 苦藥平升 微寒平亦升 甘辛藥平降 甘寒瀉火

苦寒瀉濕熱 苦甘寒瀉血熱

素壯火之氣衰少火之氣壯 七火食氣 七食少火壯火散

氣少火生 象論 明印 應 壯火姜附之屬少火升麻葛根之

屬

帝曰五味陰陽之用如何岐伯曰辛甘發散為陽酸苦涌

泄為陰鹹味涌泄為陰淡味滲泄為陽六者或收或散或

緩或急或燥或潤或軟或堅以所利而行之調其氣使其

平也至真大 要論

垣辛能散結潤燥 苦能燥溫堅軟 鹹能軟堅 酸能

收緩收散 甘能緩急 淡能利竅

五辣 蒜辣心 姜辣頰 葱辣鼻 芥辣眼 藜辣舌

素五味所入酸入肝辛入肺苦入心鹹入腎甘入脾

五入 宣明五 氣篇

引經 東垣引經藥

太陽經 手羌活 足黃柏

陽明經 手白芷升麻 足石膏

少陽經 手柴胡 足青皮

太陰經 手桔梗 足白芍藥

少陰經 手獨活 足知母

厥陰經 手柴胡 足青皮

向導 手太陰肺

南星

山藥

白茯苓

欬冬花

檀香

天門冬

升麻

粳米

麥門冬

桔梗

五味子

阿膠

桑白皮

葱白

杏仁

麻黃

益智

丁香

白芷

砂仁檀香為使

知母

梔子

黃芩

石膏

足太陰脾

草薺

茺莖

砂仁人參為使 防風

當歸

益智

黃芪

蒼朮

白朮

膠飴

代赭石

茯苓

麻子

甘草

半夏

通入手足太陰肺脾

升麻

芍藥

木瓜

藿香

白芍藥

玄胡索

砂仁

手陽明大腸

升麻

白芷

麻子

秦艽

薤白

白石脂

砂仁白石脂為使 肉苁蓉

石膏

足陽明胃

草薺

砂仁

防風

丁香

知母

白朮

神麴

石膏

烏藥

半夏

蒼朮

葛根

白芷

葱白

蒼朮

通入手足陽明

麻黃酒

大黃酒

連翹

升麻

白朮

葛根

石膏

檀香佐以他藥

白芷

手少陽三焦

川芎

大黃酒

柴胡

青皮



|        |     |     |     |
|--------|-----|-----|-----|
| 白木     | 熟地  | 黃芪  | 地骨皮 |
| 石膏     | 細辛  | 附子  |     |
| 足少陽膽   | 草龍膽 | 柴胡  |     |
| 半夏     | 川芎  | 柴胡  | 連翹  |
| 通入手足少陽 | 白木  | 柴胡  |     |
| 青皮     | 牡丹皮 | 敗醬  | 熟地  |
| 手厥陰心包絡 | 沙參  | 蔓荊子 | 瞿麥  |
| 足厥陰肝   | 草龍膽 | 山茱萸 | 紫石英 |
| 桃仁     | 當歸  | 代赭石 | 羌活  |
|        |     | 青皮  |     |

|        |     |                         |     |     |
|--------|-----|-------------------------|-----|-----|
| 吳茱萸    | 白朮  | 熟地                      | 柴胡  | 川芎  |
| 通入手足厥陰 | 青皮  | 熟地                      | 柴胡  | 川芎  |
| 皂角     | 白木  | 苦茶                      | 桃仁  |     |
| 手太陽小腸  | 赤石脂 | 生地黃                     | 羌活  | 赤茯苓 |
| 足太陽膀胱  | 蔓荊子 | 砂仁 <small>赤石脂為使</small> | 羌活  |     |
| 猪苓     | 滑石  | 澤瀉                      | 茵陳  | 白茯苓 |
| 羌活     | 麻黃  | 桂枝                      | 黃柏  |     |
| 通入手足太陽 | 防風  | 藁本                      | 蔓荊子 |     |

茴香

黃栢

白朮

澤瀉

防己

大黃酒

手少陰心

麻黃

桂心

當歸

生地

黃連

代赭石

紫石英

梔子

獨活

赤茯苓

足少陰腎

知母

黃栢

地骨皮

阿膠

猪膚

牡丹皮

玄參

敗醬

牡礪

烏藥

山茱萸

天門冬

猪苓

澤瀉

白茯苓

檀香

甘草

五味子

吳茱萸

益智

丁香

獨活或用稍

桔梗或用稍

砂仁黃栢為使

通入手足少陰

細辛

熟地

五味子

澤瀉

地榆

附子

知母

白朮

命門

附子

沉香

益智

黃芪

製法

藥有寒熱溫涼之性酸苦辛鹹甘淡之味各有所能不可不通也藥之氣味不比同類之物味皆鹹其氣皆寒之類是也凡同氣之物必有諸味同味之物必有諸氣互相為用各有厚薄性用不等製其方者必宜明其為用經曰味為陰味厚為純陰味薄為陰中之陽氣為陽氣厚為純陽氣薄為陽中之陰味厚則泄薄則通氣薄則發泄厚則發熱又曰辛甘發散為陽酸苦涌泄為陰鹹味涌泄為陰淡味滲泄為陽凡此之味各有所能辛能散結潤燥苦能

燥濕軟堅酸能軟堅酸能收緩收散甘能緩急淡能利竅  
若用其味必明其氣之可否若用其氣必明其味之所宜  
識其病之標本臟腑寒熱虛實微甚緩急而用其藥之氣  
味隨其症而製其方可也是故左有君臣佐使輕重緩急  
君臣大小反正逆從之制也主治病者為君佐君者為臣  
應臣者為使用此隨病之所宜而又贊成左而用之君一  
臣二奇之制也君二臣四偶之制也君二臣三奇之制也  
君二臣六偶之制也去啞嗝逆者奇之遠者偶之平者不  
奇下者不偶補上者上制之以緩補下者下制之以急急  
者氣味厚也緩者氣味薄也薄者少服而頓食厚者多服  
而頓食又當明五氣之鬱木鬱達之謂吐金條達也火鬱  
發之謂汗金疎散也土鬱奪之謂下無壅滯也金鬱泄之  
謂解表泄水使也水鬱折之謂制其衝逆也通此五法乃

治病之大要也

素帝曰非謂氣而得者治之奈何有毒無毒何先何後願  
聞其道岐伯曰有毒無毒所治為主適大小為制也帝曰  
請言其制岐伯曰君一臣二制之小也君一臣二佐五制  
之中也君一臣二佐九制之大也寒者熱之熱者寒之微  
者逆之甚者從之堅者削之客者除之勞者溫之結者散  
之陷者收之燥者濡之急者緩之散者收之損者益之逸  
者行之驚者自出之上之下之摩之浴之薄之劫之開之發  
之適事為故帝曰何謂逆從岐伯曰逆者正治從者反治  
從少從多觀其事也帝曰反治何謂岐伯曰熱因寒用寒  
因熱用塞因塞用通因通用必伏其所主而先其所因其  
始則同其終則異可使破積可使瀉堅可使氣收可使必  
已至真要大  
論下同

此言內氣失調而治病之治法也

帝曰氣調而得者何如岐伯曰逆之從之逆而從之從而逆之陳氣令調則其道也

此言內氣本調因感邪邪得病之治法也蓋內氣失調之病根本不固惟病邪微者可逆治之苟病邪甚者逆治之則病邪格拒必變危矣故反從其病勢而治之也如元氣本調之病根本堅固則不分微甚皆可逆從而治之也

帝曰方制君臣何謂也岐伯曰主病之謂君佐君之謂臣應臣之謂使非上下三品之謂也帝曰三品何謂岐伯曰所以明善惡之殊貴也

臣為君者最多為臣者次之佐者又次之藥之於症所主同者各等分凡藥之所用者皆以氣味為主補瀉在味隨

時換氣主病者為君假令治風防風為君治上焦熱黃芩為君治中焦熱黃連為君治濕防已為君治寒附子之類為君兼見何在以佐使藥分治之此制方之要也 如仲景治表虛製桂枝湯方桂枝味辛熱發散助陽體輕本乎天者親上故桂枝為君甘草芍藥為佐陽脈瀋陰脈弦法當腹中急痛製承建中湯方芍藥味酸寒主收補中本乎地者親下故芍藥為君桂枝甘草佐之則治表虛一則治裏虛各言其所主用也後之用古方者觸類而長之庶不至差悞矣 凡解利傷風以防風為君甘草白朮為佐經云辛甘發散為陽風宜辛散防風味甘辛又治風通用故防風為君甘草白朮為佐 凡解利傷寒以甘草為君防風白朮為佐是寒宜甘發也或有別症於前隨症治病藥內選用其分兩以君臣論 凡眼暴赤腫以防風黃

參為君以瀉火以黃連當歸根和血為佐兼以各經藥用之凡眼久病昏暗以熟地黃當歸根為君以羌活防風為臣甘菊甘草之類為佐凡痢疾腹痛以白芍藥甘草為君當歸白朮為佐見血先後以三焦熱論凡水瀉茯苓白朮為君芍藥甘草為佐凡諸風以防風為君隨症治病藥為佐凡嗽以五味子為君有痰者以半夏為佐喘者以阿膠為佐有熱無熱以黃芩為佐但分兩多寡不同耳凡小便不利黃柏知母為君茯苓澤瀉為佐凡下焦有濕早龍膽防風為君甘草黃柏為佐凡痔漏以蒼朮防風為君甘草芍藥為佐詳別症加減凡諸瘡以黃連當歸為君甘草黃芩為佐凡瘰癧以柴胡為君隨所發時所屬經分用引經藥佐之

已上皆用藥之大要更詳引症於後隨症治病藥內逐

隨症用藥

一 加減用之  
仲 夫諸病在臟故攻之當隨其所得而攻之如渴者與豬苓湯餘皆倣此

頭痛須用川芎如不愈各加引經藥太陽川芎陽明白  
細辛少陽柴胡 厥陰吳茱萸 頂顛痛須用藁朮去川芎  
肢節痛須用羌活去風濕亦宜用之 腹痛須用芍藥惡寒而痛者加桂惡熱而痛者加黃柏 心下痞用枳實黃連 肌熱及去痰者須用黃芩肌熱亦用黃芪 腹脹用葶制厚朴 虛熱須用黃芪止虛汗亦用 脇下痛往來寒熱日晡潮熱須用柴胡 脾胃受濕沉困無力忘墮好臥去痰用白朮 破滯氣用枳殼高者用之 夫枳殼者損胃中至高之氣二三服而已 破滯血用桃仁蘇木 補血不足須用甘草 去痰須用半夏熱痰加黃芩風痰加

南星胸中寒痰痞塞用陳皮白朮多用苦寒則瀉脾胃  
腹中窄狹須用蒼朮調氣須用木香補氣須用入參  
和血須用當歸凡血受病者皆當用當歸也去下焦  
濕腫及痛非膀胱有火邪者必須酒洗防已草龍膽黃柏  
知母去上焦濕及熱須用黃芩瀉肺火故也去中焦  
濕熱與癩用黃連瀉心火故也去滯氣用青皮勿多服  
多服則瀉入真氣渴者用乾薑茯苓禁半夏嗽者用  
五味子喘者用阿膠宿食不消用黃連枳實胃中  
煩熱須用梔子仁水瀉須用白朮茯苓芍藥氣刺痛  
用枳實看何部分以引經藥導使之行則可血刺痛用  
當歸詳上下用根稍瘡痛不可忍者用苦寒藥如黃柏  
黃芩詳上下根稍用及引經藥則可眼痛不可忍者用  
黃連當歸根以酒浸煎小便黃者用黃柏數者瀉也或

加澤瀉腹中實痛熱用大黃芒硝小腹痛用青皮  
莖中痛用生甘草梢飲水多致傷者用白朮茯苓猪  
苓胃脘痛用草薢凡用純寒純熱藥必用甘草以  
緩其力也寒熱相雜亦用甘草調和其性也中滿禁用經  
日中滿者勿食耳  
**瀉** 非白朮不能去濕非枳實不能消痞非天雄不能補  
上焦陽之虛非附子不能補下焦陰之虛  
**垣** 如脈緩怠惰嗜臥四肢不收或大便泄瀉此濕勝從平  
胃散若脈弦氣弱自汗四肢發熱或大便泄瀉或皮毛枯  
槁髮脫落從黃芪建中湯脈虛而血弱於四物湯中摘  
一味或二味以本顯症中加之或真氣虛弱及氣短脈  
弱從四君子湯或渴或小便便秘赤黃短少從五苓散  
去桂摘一二味加正藥中假令表虛自汗春夏加黃芪

秋冬加桂如腹中急縮或脈弦如防風急甚加甘草腹中  
窄狹或氣短者示加之厚朴氣不轉者勿加雖氣不轉而  
脾胃中氣不和者勿去但加厚朴以破滯氣然亦不可多  
用於甘草五分中加一分可也腹中太悶此非腹脹乃散  
而不收可加芍藥如肺氣短促或不足者加入參白芍  
中焦用白芍則於脾中壯陽使肝膽之邪不敢犯也腹中  
窄狹及縮急者去之及諸酸瀉藥不可用腹中疼痛者  
加甘草芍藥稼穡作其甘者已也曲直作酸者甲也甲  
已化土此仲景妙法也腹痛蕪發熱加黃芩惡寒或腹中  
覺寒加桂忘情嗜臥有濕胃虛不能食或沉困或泄瀉  
加蒼朮白朮加白朮小使不利加茯苓渴亦如之氣弱者  
加白茯苓人參氣盛者加赤茯苓硝砂仁氣復不能轉運  
有熱者微加黃連心煩亂亦加之小使少者加猪苓澤瀉

汗多津液竭於上反加之是津液還入胃中欲自行也  
不渴而小便秘塞加炒黃栢知母小使澀者加炒滑石小  
便淋澀者加澤瀉且五苓散治渴而小使不利無惡寒者  
不得用桂不渴而小使自利妄見妄聞乃瘀血症用炒黃  
栢知母以除腎中燥熱澀不利而淋加澤瀉炒滑石只治  
澀不利者六乙散中加朮通亦可心截熱者用錢氏導赤  
散中滿或但腹脹者加厚朴氣不順加橘皮氣滯加青皮  
一橘皮三氣短小便利者四君子湯中去茯苓加黃芪以  
補之如腹中氣不轉者更加甘草一半腹中刺痛或周身  
疼痛者或裏急者腹中不寬快是也或虛坐而太便不得  
者皆血虛也血虛則裏急或血氣虛弱而目睛痛者皆加  
當歸身頭痛加川芎苦頭痛加細辛此少陰頭痛也髮脫  
落及臍下痛者加熟地黄如皮毛肌肉之不伸無太熱

不能食而渴者加葛根半兩，燥熱及胃氣上衝為衝脈  
 所逆，或作逆氣而裏急者加炒黃柏，知母，覺胃熱而不渴  
 加炒黃芩，如胃中結滯氣澁，或有熱者亦各加之，如食少  
 而小便少者，津液不足也，勿利之，益氣補胃自行矣。如  
 氣弱氣短者，加入參，只升陽之劑助陽之勝，多加參，惡  
 熱發熱而燥渴脈洪大者，白虎湯主之，或喘者加入參，如  
 渴不止，寒水石石膏各等分少與之，即錢氏方中，其露  
 散主身太熱而小便數，或上飲下洩，此燥熱也，氣燥加白  
 葵花，血燥加赤葵花，如小便行病增者，此內燥，津液不  
 能停，當致津液少，加炒黃柏赤葵花，如心下痞悶者，加  
 黃連一黃芩二三錢，諸其藥不能食，心下軟而痞者，甘草瀉  
 心湯則愈。病有九種治有五方如喘滿者，加厚朴，便  
 不利者，加之。見仲景瀉心湯方如胃虛弱而痞者，加甘草，喘而小便不  
 利者，為禁藥。

約方

利者，加苦葶藶，如氣短氣弱而腹微滿者，不去人參，去  
 甘草，加厚朴，然不若苦味泄之，而不令大便行，如腹微滿  
 而氣不轉者，加之，如中滿者，去甘草，倍黃連，加黃柏，更  
 加三味，五苓散少許，此病雖宜，不宜汗，如汗多，三陽加黃  
 芪，四肢煩熱，肌熱與柴胡羌活升麻葛根甘草則愈，如  
 鼻清涕惡風，或項背脊強，痛者，活活防風甘草等分，黃芪  
 倍加，臨臥服之。  
 脈數身熱，加減法見發熱門。  
 禁服篇云，約方猶約囊也，囊滿約則輸泄，方成弗約則  
 神與氣弗復，未滿而知約之，可以為工，不可以為天下師。  
 此聖人所以退太過而進不及，以平為期也。大凡氣味者  
 有毒無毒，固宜常制矣。是以大毒治病，十去其六，常毒治  
 病，十去其七，小毒治病，十去其八，無毒治病，十去其九，餘



以穀肉菜果食養盡之無使過之傷其正也至如君上臣  
二奇之制也君二臣四偶之制也近而奇偶制小其服遠  
而奇偶制大其服大則數少小則數多多則九之少則二  
之補上治上制以緩補下治下制以急則氣味厚緩則  
氣味薄下不以獨汗不以奇隨其邪之所在高下淺深輕  
重虛實影響無間萬舉萬全是謂中行故可為師也假如  
證大而湯劑小則邪氣少屈故藥力已足欲不復治其可  
得乎猶一盃水救一輿薪之火火竟不滅是謂不及故不  
可以為師而可以為工矣證小而湯劑大則邪服邪已及  
而藥餘力欲不傷正何所容哉猶火火竟燭王石俱焚莫  
之能止是謂太過此又不可以為工是為庸醫也三者之  
論惟中而已過與不及皆為偏廢然而太過猶其不及  
何以明之蓋失於姑息邪復勝止者止於勞而無益猶可

勉而適中或失苛暴則血氣被傷因致羸弱者有之危殘  
者有之滅亡者有之非徒無益而又害之此所謂猶甚也  
可不戒哉嘗看仲景之書於承氣湯下攻裏則曰若更衣  
止後服於桂枝方後發表乃云禁也微汗益佳不可令如  
水淋漓皆本平軒岐之微旨也

丸散法

言制如麻頭大咬咀同意夫咬咀古之制也古者無銖  
刃以口咬細令如麻頭為齏未煎之使藥水清飲於腹中  
則易於易散也此所謂咬咀也今以刀器割如麻頭大  
此咬咀之易成也若一藥為細末不分清濁矣經云清陽  
發滕理濁陰走五臟果何謂也又曰清陽矣四肢濁陰歸  
本腑咬咀之藥取法易行經絡故也若治至高之病加酒  
煎去濕以生薑補元氣以木蜜散風寒以葱白去膈上  
痰以蜜細末者不循經絡止去胃中及臟腑之積氣味厚

者白湯調氣味薄者煎之，和查服其下部之疾其尤極大，而光且圓，治中焦者次之，治上焦者極小，用稠麪糊取其運化，直至下焦，或酒或醋取其收其散之意也。犯半夏南星欲去濕者以生薑汁稀糊為丸，取其易化也。水浸宿炊餅者易化滴水，老者又易化，煉蜜丸者取其運化而氣循經絡也。蠟丸者取其難化而旋旋取效也。太抵湯者蕩也，去久病者用之，散者散也，去急病者用之，丸者緩也不能速去之，取用藥之舒緩而治之意也。病在心上者先食而後藥，病在心上者先藥而後食，病在四肢者宜飢食而在且病在骨髓者宜飽食而在夜。古之方劑錙銖分兩，與今不同，云一升者今之大白盞也，云銖者六銖為一分，即二黍半也，二平四銖為一兩也，三兩者今之一兩二兩者今之六分半也，料例大者合三分之一足矣。大黃恐

寒則損胃氣，須煨至於川烏附子須炮以制毒也。一黃柏知母下部藥也，久弱之人須合用之。酒浸曝乾恐寒傷胃氣也，熟地黃酒洗亦然，當歸酒浸助發散之意也。

至元庚辰六月許伯威年五十四中氣本弱病傷寒八九日醫者見其熱甚以涼藥下之，又食梨三四枚痛傷脾胃四肢冷時發昏憤余診其脈動而中止有時自還乃結脈也，心亦悸動吃噫不絕，色變青黃精神減少目不欲開，倦臥惡人語笑，以炙甘草湯治之，成無已云補可去弱，人參大棗之甘以補不足之氣，桂枝生姜之辛以益正氣，五臟痿弱榮衛涸流濕劑所以潤之，故用麻仁阿膠麥門冬地黃之甘潤經益血復脈通心是也，加以人參桂枝急扶正氣，生地黃減平恐傷陽氣，剉一兩劑服之不效，予再候之脈證相對莫非藥有陳腐故不效乎，再再藥之氣味厚

者前服其證減半再服而安凡藥之昆虫草木產之有地  
根葉花實採之有時失其地則性味少異失其時則氣味  
不全又况新陳之不同精麤之不等尚不擇而用之其不  
效者醫之過也內經曰司歲備物氣味之精專也修合之  
際宜加謹焉

病人服藥必擇入煎熬制度冷親信恭誠至意者為之煎  
藥銚器除油垢腥穢必用新淨甜水為上量水多少斟酌  
以慢火煎熬分數用紗濾去渣取清汁服之無不效也

醫學綱目之尾



