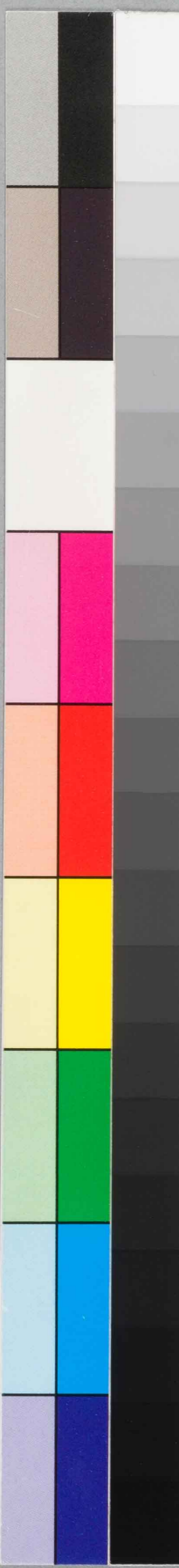


醫學三藏辨解

元祿十三年版

岡本一抱撰

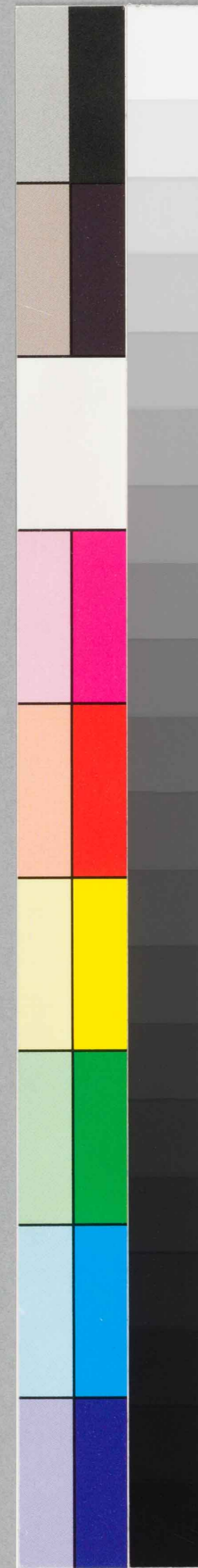


醫學

三藏辨解

下焦精藏

上之一



醫學三臟辨解

凡例

一 炎帝神農氏百艸ノ滋味ヲ察シ醫藥ノ法ヲ示サ其遺
 本辨家ノ諸書ニ載テ後世ニ垂軒轅大臣ノ問答ハ誠
 府營衛經絡病能ノ理義ヲ論シ醫術ノ秋ヲ窮ス其遺
 內經ニ在テ今ニ存セリ故ニ後學此ニ從ツテ是道ヲ行
 然レドモ間引テ未發ノ旨アリテ後人未聽之何ヨハ心ハ
 火藏肺ハ金藏脾ハ土藏肝ハ木藏腎ハ水藏スルカ知テ
 古聖ノ經ニ所說ノ者ナリ故ニ後學心ハ火藏脾ハ土藏
 タルノ類ヲ知テ證ヲ辨シ治ヲ施スコト有ト雖トモ此道
 後天ヲ辨ズ
 後心ハ何ヲ以テカ生シ何ヲ以テカ死ス
 タリヤト云ガ如キニ至

三藏辨解

卷之二

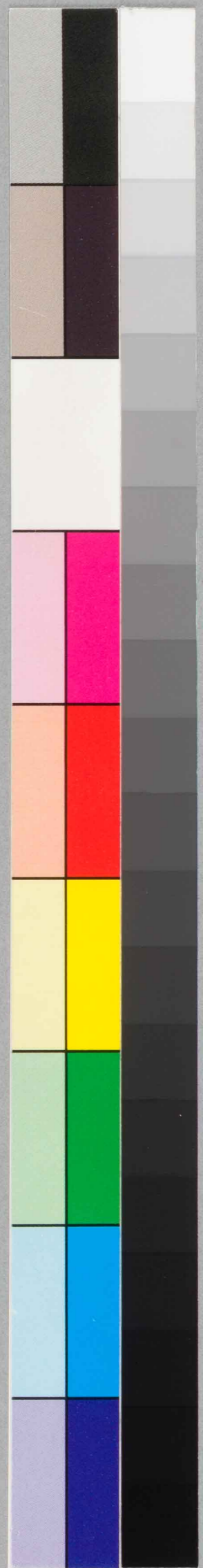
四

44

醫學三臟辨解

凡例

一 炎帝神農氏百艸ノ滋味ヲ察シ醫藥ノ法ヲ示セリ其道
本艸家ノ諸書ニ載テ後世ニ垂軒轅六臣ノ問答ハ藏
府營衛經絡病能ノ理義ヲ論ジ醫術ノ教ヲ窮シ其道
內經ニ在テ今ニ存セリ故ニ後學此ニ從ツテ是道ヲ行
然レドモ間引テ未發ノ旨アリテ後人未曉之何ゾヤ心ハ
火藏肺ハ金藏脾ハ土藏肝ハ木藏腎ハ水藏タルカ如キハ
古聖ノ經ニ所說ノ者ナリ故ニ後學心ハ火藏脾ハ土藏
タルノ類ヲ知テ證ヲ辨ジ治ヲ施スコト有ト雖ドモ此皆
後天ヲ辨ズルノミ彼心ハ何ヲ以テカ生ジ何ヲ以テカ火藏
タリヤト云ガ如キニ至テハ此皆先天ノ太道經ニ未發ノ



旨ヲ後人或所未知也。是以余醫道常ニ三藏ノ辨ヲ設
 テ。先天五臟生スルノ所以。五氣相配スルノ源ヲ明メ。盡ク
 古聖經論ノ範圍ヨリ出。醫工ヲシテ誘掖セシムルヲ久シ。蓋
 至理ノ深淵ナル者ハ。實ニ以テ筆墨ニ難及。心コレヲ知テ
 言語ニモ亦難辨。然レドモ言語ヲ以テハ。或ハ漸クニ示コト
 有。コトヲ致ス。由テ常ニ門弟子ニ語テ三藏ヲ口授ス。此
 實ニ醫道ノ奧旨。人身ノ生機多リ。意ニ口授如此。ニシテ
 傳轉久則辨ヲ誤リ。理ヲ脱シテ。無窮タルコト不能コトヲ
 遂ニ三藏辨解ノ一書ヲ刊テ。無朽ニ垂レ。衆人ト相俱ニ
 此義ヲ推廣センコトヲ欲ス。然ト雖トモ。俟知淺陋ニシテ岐
 黃ノ真風ヲ不足盡。後ノ君子幸ニ改テ正諸
 一 此書述ニ色葉ヲ以テシ。和語ヲ以スル者ハ。余平日口授

スル所ノ辨ヲ備テ。此義ノ曉悟シ易ク。初學ノ便タラン
 コトヲ欲スレバナリ

一 附スルニ。三焦補瀉ノ方劑ヲ以スル者モ。亦余膚淺ノ管
 見ヲ以テ。多年潛心講究シテ。自得スルコト有ニ似者ヲ記
 ス。敢テ新説ニ非ス。余ク經傳ノ中ニ求メ引伸觸類シ
 是理ヲ致ス未知。是果シテ是否耶

凡例終

醫學三臟辨解目錄

○卷之上

三臟總解

下焦精藏

右腎命門

金生水

腎藏精

陰虛脫肉

五液屬腎

牙齒白色

生骨黑色

溺出下竅

精路

男女泄精厚薄

房後陰痿

父精生胎

十月留胎

莖戶

經水

子宮

胞衣

胎中留血非瘀血

經水非瘀血

子門

胎向母

孕婦採豆

雙胎

產十月

乳汁

男女受胎

氣化形化

子宮有鑄

惡阻

男女變聲

○附方意

八物湯

十全大補湯

八味丸

六味丸

加減八味丸

加減金匱腎氣丸

○卷之中

上焦神藏

神精

水火

天神

心血

五志

神用

神昧

心氣肺氣

神陽位心

肺肝位心腎之上

形生於氣

氣海

病似無神虛

陰陽有餘不足

藥劑補血氣

藏象

脉神

○附方意

歸脾湯

○卷之下

中焦穀府

王道霸道

水土一體

以胃為貴

四支屬胃

油穀

腎虛及胃

胃虛及腎

水穀留胃

宗營衛持於相火

宗營衛

脉別陰陽

胃府大小

四肢為諸陽本

穀氣薰肺

年老漸失先天

○附方意

四君子湯

異功散

六君子湯

補中益氣湯

○附錄

營衛

營衛清濁

脉中有氣脉外有血

營衛行路

三焦

相火藏下焦

營衛五十度

平人脉一息五動

以天地氣為呼吸

神明

三藏辨解目錄終

醫學三藏辨解卷之上

洛下

法橋岡本為竹一抱子 撰著

○總解

蓋三藏ノ辨トハ何ゾヤ。此人身ノ樞要。醫家ノ綱領。施治切務ナル者ナリ。凡醫者ノ人身ノ從テ來ル所ノ道藏府形體ノ理明ニ不_ス可_ク不_レ察_ス苟_クモ其業ニ居テ其理ヲ明ニセ_ズンバ醫トシモ云_ハケンヤ。是以余常ニ三藏ノ辨ヲ設テ人身藏象ノ由テ來ル所ヲ論ス。夫素問靈樞ヨリ以來醫ノ書汗牛充棟。少トセズ。其書ニ皆所謂五藏六府ト。遂ニ三藏ノ言ナシ。故ニ卒_ニ尔_ニ聞_ク則新說ニ似_クリト雖_モ凡_ソ古聖ノ經典ニ推_シ博_シ諸家ノ群書ヲ極_メテ其玄要ヲ探_ル則人ハ六藏六府ト雖_モ凡_ソ其尤_ニ要_スル所ノ者。心腎ノ兩藏及

胃府ニ亞者アルコトナシ故ニ此ヲ号テ三藏トス然レ雖凡
 人ノ藏象ハ惟コノ三藏ニ止テ他ノ藏府ハ用ナシト云ハ
 非ス六藏六府ハ五行六氣ニ合シ缺ヘカラス盡要ス者
 也然レ不何ツ五藏ト云ハズシテ三藏ト云ヤ凡人身ノ疾
 病ヤ虚實ノ二因ニ生ス虚實ノ品モ亦四アリ曰神ノ虚
 實曰氣ノ虚實曰血ノ虚實曰精ノ虚實ナリ人ノ疾病
 諸アリテ多ト雖凡此四等ノ外ニ出ルコトナシ此四等モ亦
 各屬スル所ノ者アリテ氣ノ虚實ハ神ニ屬シ血ノ虚實ハ
 精ニ屬シ精神ノ虚實ハ中焦胃氣ノ虚實ニ屬ル其故
 何ゾヤ氣ハ神ノ中ヨリ發シ血ハ精ノ中ヨリ出ル者ナレ
 ナリ精神亦胃氣ニ屬ス所以ノ者ハ中焦ヲ後天ノ元
 氣トス其萬物ノ變化廣シト雖凡出ル所ハ天地造化ノ

一氣トラスノニ造化ト云何ヲカ云ヤ陽氣ハ降リ陰精ハ升
 ル陰陽升降ノ交ル一氣ヲ造化トス故ニ人ノ心陽ハ降リ
 腎陰ハ升ル其心腎陰陽升降ノ交ル一氣ハ中焦胃府ニ
 在テ此ヲ名テ胃氣トシ後天ノ元氣トス宇宙ノ萬物
 多ト雖凡彼交氣ニ非レ不生育スル一不能人身モ亦此
 胃氣ニ非レ精神血氣ヲ養テ生ヲ持ツ一不能者ナリ
 胃ハ六府ニ屬スト雖凡其能水穀ヲ容納シ後天ノ元氣
 ヲ發シ精神血氣ヲ養テ一身ヲ生育スルトキハ胃ノ貴キ
 コト脾ニ過ス是以玉機真藏論曰五藏者皆稟氣於
 胃胃者五藏之本也平人氣象論曰胃者平人之常氣
 也玉版篇曰胃者水穀氣血之海也ト是以胃ハ府多ト
 雖凡其貴キ一臟ニ齊ヲ取テ心腎胃ヲ以テ立テ三藏トス

且靈蘭秘典論及五藏別論等二皆府ヲ以テ藏ト稱ス
 例有則過論ニ非ズ夫天地開闢ヨリ以來人々相續ス
 命脉ノ絶サル所以ノ者ハ男女ノ道ニ從テナリ其精ノ至
 上ノ氣ノ感スル心腎兩藏ノ致ス所ナリ又後天水穀ヲ受
 テ其精神ヲ養フ所以ノ者ハ胃氣ニ在然則諸藏府血
 氣筋骨周身此三藏ニ生ス者ナリ誠ニ醫家ノ重要ノ
 命ノ根元不可不知者乎

○下焦精藏

下焦精藏ハ腎ヲ云ナリ凡醫ヲ學ント欲共先天五藏
 所生ノ本及我胎ハイカナル處ヨリ來ト云コトヲ察シ知
 ベシ竊ニ其本始ヲ論ス夫萬物ノ形ヲ生スヤ天一ノ
 眞水凝聚シテ始ル故ニ人胎ノ生ス始モ亦父精ノ凝聚

シテ生者ナリ腎ハ下焦ニ位シ脊ノ十四椎ノ兩旁ニ附
 テ其象短短ノ如ク天一ノ眞水精ヲ藏蓄ス故ニ諸藏
 ノ中ニ於テ腎ハ生胎ノ源人身ノ根本トス由テ此辨
 始先下焦精藏ヲ論ス如左

右腎 命門

後世ニ腎命門ノ号アリト雖丹内經ノ諸篇ニ於テ右腎命
 門ノ号ナレ經中ニ所謂命門ハ眼目ノ名ニシテ右腎ノ義ニ
 非ズ難經ニ始テ左ヲ腎トシ右ヲ命門ト名ス然ドモ右腎命
 門ハ相火タルヲ云ハズ後世遂ニ左腎ハ水ニ屬シ右腎命門ハ
 相火トス此說非ニシテ誤ナリ難經ニ右腎ヲ命門ト云者ハ惟
 腎ノ兩アル物其名ヲ分テ右ヲ命門ト号スルニ何ゾ水中ノ
 相火獨右腎ニミ藏サンヤ夫相火ハ龍雷波濤ノ變火虛
 空ニ生シ水濕ヲ得テ盛ナル者ナリ天此相火ニ非ズ物ヲ生ス

三上不能入。入モ亦此相火ニ非ズ。命ヲ持ツテ不能入。其次
常ニ兩腎ノ間ニ藏シテ。水源ヲ養ヒ。生氣ノ根トナル。此ヲ腎間
ノ動氣ト云。又命門ノ火ト稱ス。八難ニ生氣ノ原。五臟六腑
ノ本。十二經脈ノ根。呼吸ノ門。三焦ノ原。守邪ノ神ト名ス者
モ。亦兩腎ノ間。水中ノ相火ヲ云。三焦モト相火多ク。故ニ三十
八難ニ三焦ハ原氣ノ別使トモ云。刺禁論。七節ノ傍中。小
心アリト。即腎間ノ動氣。水中命門ノ火ヲ指テ云ナリ。七節
ト。逆ニ數上テ云。順ニ數則脊ノ十四椎腎藏ノ位多ク。小心
ト。上焦真心ニ對シテ云ナリ。腎ノ兩藏皆水ニシテ。君坎ノ象ニ
應ス。習ハ重ナリ。陰文ノ中。フノ陽文ヲ含テ坎上。腎間ノ動
氣。水中命門ノ火ヤ。坎中ノ一陽ナリ。此陽氣ヲ指テ小心ト云。
則泉源ノ温ヤ。坎中ノ陽ナリ。腎間ノ動氣。命門ノ火ヤ。小心ノ

水生金

義ナリ。此ヲ下焦ノ元氣ト云。下原ト云。臍下丹田氣海ノ元
氣ト云。變テ上トキハ陰火ト云。虛火ト云。虛陽ト名ス。此火ノ靜
シテ常ナルトキ。水中ニ藏シテ。真陰ヲ含有シ。真氣ヲ助ク。變動
スルトキ。反テ陰ヲ消シ。精ヲ燥シ。元氣ヲ傷ル。東垣ノ所謂火上元
氣ト並立ス。此ナリ。元氣壯ナルトキ。相火常ヲ守テ盛ナラズ。
相火盛ナルトキ。元氣コレ方爲ニ傷ラル。內經ニ壯火ハ氣ヲ食。少
火ノ氣。壯ト云。義ニ同シ。狀則腎ハ精藏ニシテ。水火陰陽ノ
根多ク。其命門ノ氣ハ男女處テ同シテ。兩腎ノ間ニ合藏シ。人
ノ胚胎生育ノ道モ亦爰ニアリ。誠ニ腎ハ人生大義ノ屬ル處。
上古ヨリ以來。人仁接續シテ。絶サル所以ノ者ハ。ヒトヘニ。下
焦精藏ニヨレリ。

腎ハ骨際ヨリ出テ骨際ニ會聚ス。何如トナレ。地理ヲ以テ

知^ズ壁^ハ水^ノ地^中ニ行^ク其^源深^山ニ出^ツ水^ノ始^テ發^ル處^ニ
 其^流ル^處悉^ク岩^窟金^石ノ^際ヨリ出^ル者^ト同^ジ壁^紙ヲ以^テ
 水^ニ漬^テ其^紙中^ノ水^ヲ求^メント欲^ス則^テ手^ニテ^テ彼^濕紙^ヲ縮^堅
 允^時紙^中ニ所^含ノ^水液^其縮^堅ノ^間ヨリ流^テ出^ル或^器
 中^ニ水^ヲ盛^入一^紙ヲ^圓堅^メテ^テ水^器ノ^中ニ投^ス器^中ノ^水
 液^盡縮^堅ノ^紙中^ニ聚^ル然^則見^ヨ水^ハ地^中ニ充^滿不^能離^レ
 土^石ノ^堅固^{ナル}處^ニ非^ズ出^ル一^{不能}流^ル一^{不能}聚^テ隙^ハ
 コトモ亦^不能^者多^クラ^故腎^水モ^骨屬^ノ澱^處ヨリ出^ル亦^骨
 屬^ノ澱^處ニ^聚ル^脊ノ^{十四}椎^ハ上^下體^ノ太^關要^節ト^骨
 此^{ヨリ}大^{ナル}骨^際ハ^{ナシ}故^ニ腎^ノ水^藏此^太關^節ノ^堅固^{ナル}
 骨^際ニ^屬テ^父母^交接^ノ時^ニ於^テモ^亦水^精コ^{ヨリ}流^テ母^ノ
 子^宮ニ^聚リ^凝其^凝處^ノ水^精直^ニ其^子ノ^腎精^トナ^リテ

腎藏精

亦^{十四}椎^ノ太^關節^ニ係^屬實^ニ腎^ハ骨^際ノ^堅固^{ナル}ヨリ出^テ
 亦^骨際^ノ堅^固ナル^處ニ^聚ル^水ハ^金石^ノ堅^固ナル^{ヨリ}出^テ亦^骨
 金^石ノ^堅固^{ナル}處^ニ聚^ル理^ト合^ス且^骨ハ^腎ノ^合ニ^テ諸^ノ
 骨^ハ皆^空隙^{アリ}此^ヲ各^テ髓^上ニ^髓中^ト骨^節ト^常ニ^腎
 ノ^精液^ヲ充^メテ^骨ヲ^養屈^伸ヲ^利ス^者モ^亦右^ノ水^ハ金^石
 石^ノ堅^固ナル^處ヨリ出^テ其^堅固^{ナル}處^ニ從^テ流^ル其^堅固^{ナル}
 處^ニ聚^リ隙^ヲ理^ニ合^ス天^地ノ^間ニ^於テ^金石^{ホド}堅^固ナル^ハ
 ナク^人身^ニ於^テハ^骨ホド^堅固^{ナル}者^ハナ^シ是^以天^地ノ^水ハ^金
 金^石ニ^生ル^人身^ノ水^精ハ^骨際^ニ生^ズ故^ニ諸^骨ハ^腎水^ノ主^{タル}
 コト^明ニ^可知^也
 腎^ハ藏^精ノ^處ト^ス其^精先^天ニ^稟ル^ヤ後^天ニ^生ス^ル蓋^父母^交
 交^接ノ^間ハ^一滴^ノ精^液母^ノ子^宮ニ^凝テ^胎ヲ^致ス^其父

精直ニ其子ノ腎精ト成者ナリ。經脈篇曰人始生先成精ト。然則腎所藏ノ精液ハ先天ニ出テ身ニ先ダツノ真陰ナリ。然トモ先天ニ所稟ノ精液取ニシテ後天谷氣ノ精ヲ加シ非ズ。此ヲ身ニ滿テ終ルマデ不能持。故ニ先天ノ精ハ後天ノ精ニ從テ養ハル。後天ノ精ヤ中焦水穀ノ精液ニ出。飲食入胃脾コレヲ消化ス其水穀腐熟ノ純精潤液ノ氣中焦ヨリ出テ十二經ヲ養ヒ津液血脉ヲ助ケ藏府ノ精ヲ致ス其經絡津液血脉藏府ニ所注ノ精液再泄テ腎ニ注キ化シテ先天ノ腎精ヲ養フ。上古天真論曰腎者主水受五藏六府之精而藏之。故五藏盛乃能寫ト。此腎藏ノ真精ハ先天ニ稟テ後天ニ養ハルコト明ケシ。夫精ハ獨腎ノミアルニ非ズ他ノ藏府ニ亦皆精アリ。然トモ他ノ臟腑所持ノ精ハ先天ニ稟ル者ニ非ズ。

陰虛
脫肉

後天水穀ノ精液ニ生者ナリ。故ニ諸藏諸府ノ後天ノ精液盛則腎陰先天ノ精ヲ養ニ足テ有テ精ヲ下寫ニ至。然則水穀ノ精氣中焦ヨリ出テ直ニ腎へ及ボス。六非ズ先諸經津液血脉藏府ヲ潤。後再化シテ腎水上生者ナリ。世ノ醫多ハ誤テ水穀ノ精氣中焦ヨリ直ニ腎水ヲ潤養ス。上宜非也。真陰虛羸ノ人ハ周身盡肉ヲ脫ヒ瘦枯ヲ致ス。此即腎藏ノ精液不足テ有ガ故ニ周身ノ潤液ヲシテ不足ノ腎ニ食擦レシテ如此譬水流ノ間深淵ノ處アリテ水其淵ニ滿則外流水モ亦自減セズ。若或深淵ノ陂水不足テ有。時ハ流水盡其深淵不足ノ地ニ走テ水流外ニ減ス。ト同シ。彼周身ノ津液皆不足ノ腎ニ食レテ外形ヲ潤養スヘキ餘潤ナレ。由テ日月ニ皮肉乾瘦ヲ加ス者宜ナリ。

五液 屬腎

諸氣ハ心ニ屬リ諸液ハ腎ニ屬ス故ニ五液ノ源ハ腎ニアリ肝ハ
 竅ヲ目ニ開キ肺ハ竅ヲ鼻ニ開キ脾ハ竅ヲ口ニ開キ腎ハ舌
 下ノ唾竅ニ通シ汗ハ心所主ノ血液ノ化ナリ是以テ肝ノ液
 涕ハ肺ノ液唾ハ腎ノ液津ハ脾ノ液汗ハ心ノ液ト云フ此其液
 ノ各泄ル處ノ位ヲ以テ別チ云フ此ヲ所總ノ源ハ腎ニ出
 璧ハ河海井澗澗池等ノ水晶アリト雖モ實ハ一水ノ流行也
 且ツ氣ノ如クモ亦然リ肺ニ在ラ肺氣ト脾ニ在ラ脾氣トスト
 雖モ其原ハ心ニ在リ彼日星異ナリト雖モ實ハ一ツノ陽氣ナリ
 按ニ齒ハ骨ノ餘氣腎所司ノ者多ク腎ハ北方ノ水氣黑藏ナリ
 何ゾ其水氣ヲ受テ牙齒ノ色白レテ不黑ヤ此陰陽ノ自
 然ニ出テ常理ヲ以テ求ムキニ非ズ然レドモ亦其義ヲ推テ
 所以ナキニモ非ズ蓋牙齒ハ骨ノ餘氣腎ニ屬シ陰ニ屬ス

牙齒 白色

裏ニ隱テ下ニ生ズベレ反テ上躰ニ生レテ肉外ニ出則此裏
 上焦肺氣ノ化ヲ得テ生ズ所ノ者多ク肺ハ金トシ腎水ノ
 母其色白レ然則牙齒ノ原ハ腎陰ニ屬スト雖モ其生ズ所
 ノ母金白色ノ氣化ヲ受テ然リ

生骨 黑色

骨ハ腎ニ屬シテ北方水氣ノ黑色ヲ受則其色當黑然レニ
 死骨ヲ見ハ太白ハ何ゾヤ蓋生人ノ骨ヤ裏ニ隱レテ腎水ヲ
 注ク其水精ニ浸サル所ノ骨色ハ黒ト雖モ死スルトキハ
 彼腎水ノ浸潤ヲ離レテ腎水所生ノ母金ノ白色ニ歸者ナリ
 譬ハ沙石ノ水中ニ在バ其色薄黒ナリ其水ヲ離レテ乾則白
 色ナリ故ニ人身ノ骨色モ亦生人ノ腎液浸潤ノ色ハ黒ト
 雖モ死レテ腎液浸潤ヲ離テ乾則白色ナリ

溺出 下竅

溺泄精與小便必前陰ニ出ル者ハ何ゾヤ自心ヲ潛ス思ヲ積

テ深く求テ遠ク推ニ非ハ其理ヲ致コト不能凡人ノ形質ヲ察
 スルニ腹ハ下リ背ハ上ル骨ヲ探テ見之ニ腰髀ノ骨ハ十四推ニ
 属シテ高ク居腹肚ノ肉ハ股内ニ垂テ卑ク居ル鳥獸ノ類割テ
 候之ニ腰髀ノ骨ハ脊ニ連テ高ク指入腹肚ノ肉ハ陰股ニ伸
 テ下垂ハ狀則明ニ知テ腰脊ハ高ク腹ハ卑ク精ト小便ト
 皆水氣也水ノ性ハ順下シテ卑ニ行故ニ精與小便俱ニ小
 腹ニ流テ前陰ニ出テ下ヲ致る膀胱ハ腎ノ府小腹ニ位シテ諸
 府ノ最下ニ居故ニ水飲コレニ滲入シテ漩溺コレヨリ出入小便
 セト欲則水液膀胱ヲ出テ後陰ノ前ニ流テ會陰ヲ通テ前
 陰ニ下ル是以小便ノ出テ欲スルハ必小腹張テ後ニ出其出ニ
 臨テ手ヲ以テ會陰屏翳ノ處ヲ推則小便止テ不出者其
 兆ナリ

精路

男女

泄精
厚薄

陰痿
房後

男子ノ陰莖ハ後陰ヨリ前ハ莖ニシテ後ハ相分テ兩岐ト
 ナリ脊骨ノ十四推ニ通ジテ兩腎ニ連ル其泄精ノ時ニ於テハ
 十四椎腎ノ位ヨリ出テ會陰ノ分ニ流テ陰莖ニ溢泄女子ニ
 陰莖ナレト雖亦其泄精ノ陰戸ニ溢ル道路ニ於テハ異ナリ
 男子ノ泄精ハ厚シテ少シ女子ノ泄精ハ薄ク多シ溢ル且ツ一
 會ノ間女子ノ泄精ハ兩ニ度ニ及クアリ男子ノ泄精ハ一
 度ヲ以テ期スル者ハ何ゾヤ男ハ陽勝テ陰液少シ少則凝テ
 厚シ女ハ陰勝テ精液多シ多則不凝シテ薄ク溢ル且女子ハ
 經水下テ下氣ノ泄ル所アリ故ニ下焦ノ陰液凝ル少シテ
 其泄精薄キヲ致ス
 男子泄精ノ後陰莖柔弱ヲ致ス者ハ何ゾヤ此陰陽互根ノ
 道ナリ陰精一度泄則中ニ根セ陽氣ヲ脱ス故ニ柔弱ナリ然

死下氣充足ノ者ハ泄精ノ後ト雖ハ或猶剛強ノ勢氣アリ
 脆工意リ泄精ノ後陽事ノ痿弱ハ陰脫スルガ故トハ甚非リ
 陰虛火旺ノ者多ハ陽事強舉ル此莖強ハ陽ノ所致ニ陰
 液ノ致ニ非ル知スベシ然レハ陽火甚盛者ハ反テ莖痿ス
 有ハ相火ソノ宗筋ラシテ緩弱ナラシムルガ故ナリ彼夏暑ノ
 甚キヲ得テハ艸葉枝蔓柔靡ヲ致ノ義ニ同ジ

父精
生胎

人身ノ胚胎ハ一滴ノ精液子宮ニ凝テ生者ナリ其胎ヤ男
 精ヲ以シテ女精ハ胎トナルカラス夫男女交接ノ間女子ノ
 感氣專ニ子宮ノ戶門開發ノ時ニ於テ男ノ前陰深至テ
 直ニ子宮中ニ射則精氣ヨク子宮ニ納テ胎ヲ生ス女精ハ一
 度精室ヲ出テ已ニ陰戸ニ彌溢スル者多トキハ何ノ再自
 己ノ子宮ニ歸リ入テアラシク若或ハ再々自己ノ子宮ニ歸

入テ有上モ其精氣怯弱ニテ胎ヲ致ノ勢アルカラス然レ馬
 玄臺此深理ニ未達上古天真論ヲ注スルニ於テ易ニ謂ル男
 女構精萬物化生ノ語ヲ以テ男女ノ兩精俱ニ子宮ニ入テ
 胎ヲ致スト云者ハ誤ナリ易ニ男女精ヲ構ストハ男女ノ感氣ヲ
 指テ言陰精ノ義ニ非ズ凡人身胚胎ノ元男精ニ因所以テ
 者ハ下文ノ如シ天年篇曰黃帝問於岐伯曰願聞人始生何
 氣築爲基何立而爲精何失而死何得而生岐伯曰以母
 爲基以父爲精云此所謂乾元資テ始坤元資テ成者ナリ
 乾ハ父坤ハ母ナリ乾ニ始ルト云坤ニ成ト云此亦父精ニ因コト見
 スニ譬ハ艸木ノ如キ必種アリテ地ニ施ス其所始ハ種ニ在テ其
 所成ハ地ニ養テ其種ヤ父精也其地ヤ女子ノ子宮ナリ人身
 萬物ノ道天陽施テ地陰ニ成ル故ニ胚胎ノ始資テ生ス所ハ

父精ノ三。是以俗ノ氏ヲ繼ヤ母ノ氏ニ不從シテ。父家ノ氏ヲ繼者モ亦。コノ謂ナリ

十月 留胎

男子一滴ノ精液。女子ノ子宮中ニ入リ。何以カ其精ヲシテ。十月ノ間。止マ養フテ胎育ヲ成シ。之ヲ夫ノ男精已ニ子宮ニ入ルガ女子ノ經血即止テ。其精胎ヲ養フ。故ニ婦人經血ナキノ間。交接スル有ト雖。妊孕スルナキ所以。彼胎胎ヲ子宮ニ止テ。育養スヘキ供俸ナキニ由テナリ。是以女子十ニ四歳ニシテ經水行則孕ナリ。孕則經水止ル。若或孕中ニ經水行則胎敗ヲ致ス。間或ハ孕育十月ノ中ニ於テ。經水下コトアレ。其胎ノ患ナキ所以。之者ハ其婦ノ天稟血分有餘ノ質ニシテ精胎ヲ養フノ外ナラ。所泄ノ餘血アリテ下山之。其甚者ハ按月經行シテ。未孕ノ時ノ如シ。身ヲ盛胎ト云。和ニ

戶 莖

呼テ畜生孕トス。此亦婦血ノ大充盛ノ者ナリ。故ニ漏血スレ。胎ヲ養フニ不足ナキヲ以テ損胎ニ至ラズ。母モ亦患ナシトス。男ニ陰莖存シテ子宮ナク。女ニ子宮存シテ。陰莖ナシト雖。亦實ハ一理ナル者ナリ。邪客篇曰。天有十日。人有十指。辰有十二。人有足十指。莖垂以應之。女子不足。十節以抱人形ト云。男ハ手十指ト。陰莖陰丸トアリテ。此十二物ヲ以テ。十二辰ニ應ズル者ナリ。女ハ陰莖陰丸ナクシテ。男ニ比スレバ。二物雖知不足。女子ハ子宮ヲ存シ胎形ヲ懷抱スル有則。此男ノ莖垂ニ更テ備所ノ者存ス。女子ノ子宮ハ男子ノ莖垂ニ更ル所ノ兆ヲ察スル。婦人難産ニ。其子宮戶外ニ露出則。此即男ノ莖垂ニ更テ存スル者タル明ケシ。且男ノ精液ハ下リ泄。女ノ精液ハ上リ溢ル。男ノ莖垂ハ下部ニ垂。女ノ乳房ハ上部ニ

露レ血液化シテ乳頭ニ上リ溢ル所以ハ何ゾヤ。蓋男ハ陽
 躰。乾天ニ應ス。女ハ陰躰。坤地ニ應ス。太陽ハ降り。地陰升
 ル。故ニ男ノ莖垂ハ卑ク存シテ下部ニ垂レ。泄精モ亦下リ注
 ク。此天氣下降ノ象ニ非ズヤ。女ノ乳房ハ上部ニ露レ。乳
 液上ニ溢レ。泄精溢レ上ル者。此亦地氣上升ノ象ニ非ズ。
 然ト雖。男陽女陰ノ本質ハ失フナクシテ。男ノ莖垂ハ外ニ
 見レ。女ノ陰戶子宮ハ内ニ藏ル。此陽道ハ進。陰道ハ退ノ義。自
 然ノ理ナリ。

經水

女子ノ經水。何ノ道ヲ餘レ下スヤ。夫任脉ハ腹裏ヲ流シ。諸
 陰經ヲ總督。脉ハ脊裏ヲ行テ。諸陽經ヲ總督。脉ハ上下ニ
 衝通シテ。諸脉ノ海多シ。此三脉俱ニ子宮胞中ニ起リテ。會
 陰ニ行。故ニ子宮ハ周身諸經ノ血液盡ク是ニ注テ。遂陰尺

下リ泄ル。此レ經水トス。蓋任督衝ノ三脉ハ男女俱ニ存シテ。
 男ハ精室ニ起リ。女ハ子宮ニ起ル。男子ニモ亦經水行コト
 アルキニ。女子獨リ此事アルハ何ゾヤ。男ハ天ニ應ジ。女ハ地ニ
 應ス。天ハ無形ノ氣ニ滿テ。地ハ有形ノ潤濕溢ル。是以女子ハ
 血液滿溢テ。經水ニ餘レ下ス。譬ハ河海流水ハ地道ニ存ス。
 此ガ氣潤スルナキニ同ジ。或ハ千万人ノ中。一生經水ノナキ
 者アリ。此即陰氣閉塞ノ變女。俗ニ呼テ加羅於無那トス。
 醫書ニ謂レ。胎經ナリ。閉塞ノ陰躰ハ。資テ生ス所ナクシテ。經
 ナク子ナシ。常道ニ非ル者。凡女子ハ陰氣盛ノ躰多シ。故ニ
 經水下コトアリテ。其有餘ヲ見ル。男子ハ陽氣盛ノ躰多
 シキ。其有餘ノ氣モ亦當泄。然レ何如ノ男子有餘ノ氣ハ。
 女子ノ經水ニ漏ルガ如ク見ル者ナキハ何ゾヤ。是亦陰ハ有

形。陽ハ無形ノ義ナリ。女子陰氣ノ有餘。形アリテ其所漏者。經水ニ見ト雖ドモ。男子有餘ノ陽氣ハ無形多クテ以テノ故。其有餘ノ所漏。眼前ニ顯然タラス。只晝夜ノ間。鼻口等ノ巾ヨリ。其氣ノ有餘ヲ漏レ出ス。是以男ニ氣虛多ク。女ニ血虛多ク。

子宮

難經ニ腎ノ兩ツアル者ハ皆腎ニ非ズ。左ヲ腎トシ。右ヲ命門トス。命門ハ男子ハ精ヲ藏レ。女子ハ胞ヲ懸ト。胞ハ子宮ヲ云。如此則精液ハ獨リ左腎ニ藏レ。子宮ハ右腎ノ内ニ懸ニ似タリト雖。凡越入ノ意ハ然ルニ非ズ。男ハ精氣ヲ專トシ。女子官ヲ專トス。各其所重ノ者ヲ以テ云ノ。子宮豈右腎ニノニ懸シヤ。精氣何ゾ左腎ニノニ藏サンヤ。精氣ハ常ニ兩腎ニ藏レ。子宮兩腎ノ間ニ懸ル。子宮モト小ナル者ナリ。胚胎既ニ藏則經水

胞衣

止リテ胎ヲ養ヒ。漸クニ象形ヲ生シ成ス。其象形ノ生長スニ從テ。子宮モ亦漲張レテ能ク胎ヲ藏ス。已ニ生産レ終則子宮モ亦收小レテ舊ノ如シ。胞衣俗ニ云惠奈。此亦何ノ生スル者タル蓋男子一滴ノ精液。子宮ニ始テ凝則。女子ノ經水コレガ爲ニ止テ。其精胎ヲ包養シ。男女ノ象形ヲ生者ナリ。胞衣ヤ男精其子宮ニ留ルノ間。胎息漸ク生ントスルニ從テ。上先ニ片ノ浮皮ヲ生ス。此ヲ名ヲテ胞衣ト云。譬膏ヲ煉熟スニ膏漸ク熟セント欲スルトキ。上先ニ片ノ浮皮ヲ張テ。成ガ如シ。然則人ノ胞衣ハ胎氣始テ生ス所ノ浮皮ニシテ。人形ノ先ナリ。故ニ兒ノ頭ニコレヲ戴ク。且兒ノ母腹ニ在ヤ。一系胞衣ヨリ出テ。臍ニ連ル。名テ臍帶ト云。母ノ水穀血液ノ濁ヲ胞衣ニ防ギ。其清精ノ氣ハ臍帶ヲ傳テ。胎ヲ

胎中 留血 非瘀 血

養フ者方

婦人懷妊スルトキハ必經水閉テ不下賦此亦瘀血ニ属スル者歟凡孕婦ノ經閉ハ瘀血ニ非ズ如何トナレ孕婦經閉ノ留血アリト雖也此胎ヲ所養ノ留血ニシテ無用ノ畜血ニ非ズ故ニ妊婦ハ經閉スレドモ腹痛等ノ患ナキ者ハ瘀血ニ非ズ由テナリ已ニ生産シ終ルノ後古血ヲ下ス_ル未盡則瘀血トナリテ腹痛等ノ患ヲ致ス醫書ニ謂兒枕痛俗ニ呼テ阿登波羅ト云右ニ辨スルガ如ク育孕十月中ノ留血ハ胎ヲ養供ニシテ無用ノ畜血ニ非ズ已ニ生産シ終ルノ後彼養ヘキ胎ナキトキハ留血皆無用トナレ無用ノ者タルトキハ瘀血ナリ然則孕婦經閉ノ留血十箇月ノ間ハ瘀血ニ非ズ已ニ生産シ終ルノ後彼留血皆瘀血トス故ニ産前ノ漏血ハ恐レ産後ニ漏血ツキ

經水 非瘀 血

サレ大患ヲ致ス者コノ義ナリ

婦人毎月ノ經水ハ瘀惡ノ血タルヤ凡婦人毎月ノ經水ハ一身順流有餘ノ血液子宮ニ流レ聚リテ下ル者ナリ何ゾ瘀惡ノ血ニ属センヤ經水若惡血ニシテ如此月々ニ破ル所ノ者多ラハ必常ニ病患ヲ致シレ然レバ經水ニ下ス所ノ血惡血ニ非ラテ以テ月々ニ如此破所ノ血アリト雖平常ニ病患ヲ致サズ及テ此ガ下ヲ以テ平人トスルトキハ瘀惡ノ血ナラハルコト明ケレ夫男ハ天ニ象ル氣道ナリ女ハ地ニ象ル潤道ナリ譬地中常ニ河海水流ノ溢湧アルガ如キ婦人ノ血液有餘ノ經水ニ泄シ下ス者ニ同レ豈地道河海水流ノ溢湧皆以テ濁惡ノ水ト云ベケンヤ且右ニ辨ズ如ク女子ハ毎月經水ノ事アリテ其血ノ有餘ヲ泄シ下ス男子ハ無形ノ氣ニ有餘シテ

此ヲ泄スアリト雖ドモ其無形スルヲ以テ故ニ泄ル所ノ分量女子ノ如クニ顯然トス然リト雖モ女子ニ氣鬱ノ病多ク男子ニ氣鬱ノ患ス多キトモ男ハ氣ノ有餘ト雖モソノ氣ノ泄ル所アケテ知ズベシ

子門

子宮ノ下口ハ常ニ閉塞ス或ハ經水通ル時ト雖モ其下口ハ閉テ開カレタリ只人身ノ動作ニ從テ子宮中ノ血液漸クニ其下口閉塞ノ間隙ヨリ泄ルテ經水ニ下凡經水下ノ間ハ交會アリト雖モ胎孕生ル所以ノ者ハ月經流下ノ勢ニ蕩テ男精ヲ受トムル不能ニ由テタリ夫子宮ノ下口ハ常ニ閉塞スト雖ドモ交會ノ間或ハ感氣ノ甚キ時ハ子宮ノ下口感氣ニ乘シテ自然ニ開クコト時若男精其子宮ニ射テ開テ子門亦舊ノ如クニ閉塞シテ月經止リ精ヲ封シテ包ニ養ヒ能ク胎育

胎向

ヲ致者ナリ或ハ八月或十一月生產ニ遲速アル所以ノ者ハ譬ハ草木ノ菓實或ハ其時氣ニ因或ハ其質ノ剛柔ニ從テ早ク熟シ落ルアリ遲ク熟シ落ルアハ同ク父精母血ノ虛實天氣自然ノ運ニ因テ生產ノ遲速アルニ然ルモ十月ヲ不待シテ産スル者ハ古兆ナラズ母血ノ養ヒ不足ノ故アトナリ月ニ餘テ産スル者ハ母血ノ育養多ク受テ其子體ニ其産モ亦安全ナリ

兒ノ母腹ニ在ヤ母背ニ向テ相對シテ居者ナリ俗ニ謂兒ハ母上同ク腹ノ方ニ向テ居内ヲ母ノ乳房ヲ啜テ乳汁ヲ飲入誤リ夫乳汁ハ水穀ノ液ナリ若シテ母腹ニ於テ血ニ乳汁ヲ啜テアラス其子必母腹中ヲ兩便ヲ致ツベシ若シテ兩便共ニ母ノ水道ニ必其兒ノ大便雜出スベシ然レモ古今遂ニ母ノ水

道言兒ノ大便ヲ瀉ス者ア午ノ不瀉此義極テ誤リ兒已ニ
 生産シ下ノ後即チ黒シテ糞ノ如キ物ヲ出ス俗ニ云テ加仁
 婆トス此母腹ニシテ食飲ノ物アリテ雖如狀コレ胎育十
 月ノ間所寄ノ藏府中ノ穢濁ヲ下シ出スニテ孕中飲食ノ物
 アリテ所發ノ大便ニ非ルニ成則孕中何ヲ以カ其兒ヲ育養
 セシムルヤ只母ノ血氣水穀ノ精ヲ以テ臍帶ヨリノ養ニ壁瓜
 ノ蔓ヨリ養ヲ如根ト瓜ト間テ遠ト雖屈纏ノ蔓ヨリ傳テ
 養成只其精カヲ通之所養ノ理ハ彼此相同キ者ナリ植物ハ
 無情多ク以テ故ニ其菓實ヲ養ニ蔓ヨリ枝ヨリノ管育スハ
 萬物ノ靈有情ノ最上ナリト雖屈胎中十月ノ間ハ無情ト彼
 艸木ニ異ナリト是以臍帶ヨリ精カヲ通シテ養ニテ外ヨリ
 スルニ已ニ生産シ下ノ後ハ九竅自然ニ開キテ有情ノ人トス

孕婦
抹豆

ガ故ニ乳哺飲食ノ内ヨリ養ニ者ナリ凡内ヨリ養者ハ必兩
 便ニ此キ物ナリ兒ノ孕中ニラ吸乳セサル一明ケ且孕テ已
 九十月ニ至テハ兒身全具則母腹ニ於テ其兒ノ啼一アキ
 ガ如ク雖屈此亦右ノ辨ト同ク産下キ九日間ハ無情ト植物
 ノ如クナリ以テ若シ啼程ノ心發スニ至テハ必産出スベナリ
 疑ニ形ストス
 俗ニ謂ル兒ノ母腹ニ在ヤ其乳房ヲ啗居ル故ニ孕婦ハ身ヲ伸
 テ高ニ擧取コト勿レ若高ヲ取ル兒ノ乳房ヲ離テ害ヲ致下
 由テ孕婦ヲシテ豆ヲ擗ハシテ惟屈身ヲ宜トス按ニ此理ハ非ヤ
 事ハ是ナリ何如トナレ右ニ辨ス方如ク母腹ニ於テ飲乳ノ理
 ナレト雖屈孕テ高ニ身ヲ伸レ腹皮引テ急迫ナリ故ニ胎息ヲ
 シテ動搖セシム是以身ヲ屈テ腹皮縱緩ナリ時胎ニトニ安靜

雙胎

ナルベシ。然則彼妊婦豆ヲ枕身ヲ屈ルノ事ハ尤養生家ノ
法ニカチナリトス
俗ニ雙胎ヲ以テ栗ノ兩形アガ如シト誤ナリ。栗ノ兩形ハ一
方ハ大ニシテ全ク。一方ハ小ニシテ全カラズ。人ノ雙胎ハ不如此
二胎俱ニ大小ノ差ナキトキハ栗ノ兩形ト異ルヲ明カ。按ニ
此義必妊婦ニ在リ。凡妊婦ノ交接ヤ一宵ノ間ニ兩度ノ會
合アルカ。或一會ノ間ニ男精ヲ泄テ兩度ナルトキ。妊婦ノ子
宮再開テ男精ヲ納ル。兩度ニ至ルヲ以テノ故ナリ。夫交會ノ
間子宮閉塞テ男精其子宮ニ入。則子宮門閉塞ノ再ニ不能開
此婦人ノ常道ナリ。彼妊婦ノ如キ其性嬌ニシテ感情甚カ
故ニ子宮一度開キテ男精一度納ル。後ト雖其感情ノ甚
ニ衰ビテ子宮又再開テ男精モ亦再納テ兩度ノ精ヲ藏留

テ雙胎ヲ致ス。然レ所孕ノ子宮ハ惟一子宮ナリ。雙胎或ハ二
胎ヲ孕ト雖子宮ニ兩宮アルトシテ。子宮ヲ以テ。或ハ
兩胎或ハ三胎ヲ藏ス者ナリ。醫學綱目ニ婦人ノ雙胎アル
所以ハ男精溢テ子宮ノ兩岐ニ走ル。此亦丹溪ノ所謂子宮
宮ニ兩岐アルヨリシテ。推テ此義ニ至ル若如此ナラバ二胎ヲ
致ス者ハ子宮ニ二宮アル者ナラシカ。鳥獸ノ一産ニ數子ヲ
生ズルガ如キモ子宮ニ數宮アル者ナラシカ。此言ノ非ナルコト
明ナリ。鳥獸ノ類皆其性嬌ニシテ。每會ニ子宮閉塞テ數度ノ
精ヲ納レリ。然レ子宮ハ惟一子宮ナリ。此等ノ如キハ皆常道
ニ非ル者ナリ。世ニ雙胎ヲ産者アレバ俗其兄弟ヲ分ニ先産
ル者ヲ弟トシ。後ニ産ル者ヲ兄トス。尤可ナリ。彼會ノ初テ所
入ノ精胎ハ子宮中ノ與ニ胞シ。後ニ所入ノ精胎ハ子宮中ノ

產十月 乳汁

前二胞者故二其前者先產レテ。與九者八次ニ産ル。故二第
一産ヲ弟トシ第二産ノ子ヲ以テ。兄トスル。實ニ理ナリ
婦人ノ產生ヤ。必十月ノ數ヲ待テ。有八何ソヤ。九六黃鐘數ノ
極ナリ。故ニ九終リテ十月ニ産ル。亦自然ノ理ナリ
婦人生産レ終ル。乳汁必通ル。乳汁泄通ノ間ハ。必其經水
断シテ不_レ下者モ亦自然ノ義ナリ。或ハ乳通ノ間。其經水ノ
下者アリト雖。但如此ハ變ニ存シテ。常道ニ非ズ。凡_レ上ニ通ル
乳汁。下ニ泄ル經水。俱ニ血液ノ化ニシテ。中焦水穀精微ノ
氣ニ生者ナリ。然レドモ經水ハ赤色。乳液ハ白色者。譬_レ朱
血ノ水ハ赤名白粉ノ水ハ白。字ガ如ク。其所注ノ部屬ニ從テ
異色ヲ致ス。中焦水穀ノ精液。發シテ經絡ニ注者。ハ化シテ
榮ト成テ赤色ナリ。上焦肺分ニ注者。ハ金氣ニ化セラレテ。

男女 受胎

自ラ白色ナリ。其乳通ノ間。經水断シテ不_レ下者。下部ニ
達スルノ精液。上部ニ溢レ出_レガナリ。此亦自然ノ理。人身ノ能
致ス所ニ非ズ。且婦人既ニ産則_レ乳汁必通者。ハ天此ヲ生シテ
此ヲ養。自然ノ道ナリ。凡_レ天ノ萬物ヲ生スルヤ。必此ヲ養フノ
物ヲ供_レ。小兒産シテ。其齒未_レ生。其藏府未_レ全。則_レ大人所食ノ
穀味ヲ以テ。直ニ不能養之_レナリ。故ニ母ノ血液化シテ。乳汁ニ
泄_レコレヲ吮_レシテ養之_レ。彼天雨露ヲ降_レ。萬物ヲ潤養スルノ
義ニ同シ。皆天地自然ノ仁ニ出_レ。
男女ノ胎ヲ生スル。古ヨリ紛々トシ。歸_レノ論ナシ。北齊ノ橙
澄ガ遺書ニ。父精母血ノ前後ニシテ。男女ノ胎ヲ論スト。雖_レ在
此。說非ナリ。凡_レ父一滴ノ精液。子宮ニ凝_レ。後母ノ陰血ニ
其胎ヲ養_レト雖_レ。但始_レ交會_レ。泄精子宮ニ入_レ。時ニ於テ。絶_レ

母血ヲ交ルノ義ナレ。又東垣ハ經水絶テ後四五日間子宮ノ陰血旺スル。旺セガルトヲ以テ男女ノ胎ヲ分論ス。丹溪ハ子宮ニ兩岐アリテ。左ノ子宮ニ受則男胎。右ノ子宮ニ受則女胎。上ル然レ。此數說皆非ナリ。夫男女ノ胎ヲ生者。天地陰陽ノ妙道ニ存ス。人意ノ知ヘキ者ニ非ズ。或云陰勝者ハ女胎。陽勝者ハ男胎。此亦非ナリ。陰陽平ニシテ。物以テ生ス。何ノ陰陽ノ偏勝アリテ。胎息ヲ生スノ理アラシヤ。只父母交會ノ間。陰陽感動ノ氣ニ從テ。然ラレ。預其理ヲ測リ。知ヘカラフ。譬兵艸木ノ五葉ニ生シ。或ハ三葉ニ生シ。或赤花白花ノ異類ニ生ス者。預其然レ。所以ヲ知ヘカラザルト相同シ。皆生物ノ自然ナル男女交會ノ時。父一滴ノ真精。妙凝ノ受胎ニ於テ。自然ニ天地陰陽ノ賦ス所アリテ。男女ノ胎ヲ分テ始ス。夫男女ノ

胎ヲ生スルヤ。天地自然ノ妙道ニ在テ。人ノ能爲所ニ非ルトキハ。其理モ亦人ノ能測知ヘキ所ニ非ズ。生胎ノ其然レ。所以ノ測知ル者。多ク。豈夫人ノ望ニ任テ。子ヲ生セサル者アラシヤ。男女ノ受胎ハ。自然ニ出テ。人意ノ知ヘキニ非ラズ。則反テ其理ヲ知者。上ル。蓋男女ノ胎ヲ生ス。直ニ父母ヨリ生スト思ヘカラズ。天地陰陽ノ氣ヲ。父母ニ借テ生ス。其天地陰陽ノ中ニ於テ。陰ヲ主トシテ受者ハ女胎ト生。陽ヲ主トシテ受者ハ男胎ト生。コトヲ致ス。

氣化 形化

婦人孕子。第一月ヨリ男女ノ形實備者ニ非ズ。孕テ一月ハ白露ノ如ク。二月ハ桃花ノ如ク。三月ヲ始テ其形ヲ芽テ漸ニ生シ。成。彼鶏卵ノ如キ。始ヨリ其形ノアルニ非ズ。日月ヲ積テ漸ニ其形ヲ生スト同シ。凡胎形ノ始。先生者ハ五藏ニ於テ腎トス。形ニ

於八頭鼻上。此ヨリ次第ニ生ジテ諸般周形全ク具ル。是以。物ノ長ヲ頭ト云。物ノ始ヲ鼻祖ト云。或問大極分テ天地位。五行備テ萬物始テ生スル。必其種アリテ然ヤ否ヤ。曰種アリ。種ニ氣ヲ以テスアリ。形ヲ以テスアリ。天地既ニ開ケテ始テ物ノ生スル。皆此氣ヲ以テ種トス。号テ氣化ト云。萬物既生テ後物ヨリ物ヲ生スル。其形氣ヲ交合テ。此ヲ種トス。彼無歳四時ニ定テ生テ物ノ如キ。物ヨリ物ヲ生ス。是ヲ号テ形化ト云。譬バ一蠶ノ中自然ニ小虫ノ生出ス。此氣ヲ種トス。生ス。六氣化ナカ。今ヲ以テ考見。或ヨク松栢ノ生ス。地アリ。或ヨク竹類ノ生ス。土アル者。皆其土ニ其氣化ノ種ヲ存ス。故ナリ。凡艸木蟲魚ニ至ルニテ。形化ノ種ナク。自然ニ生者。盡ク氣ヲ種トス。出ル者也。天地分テ。人形ノ始テ生出ス。陰陽ノ氣ヲ種トス。自

然ニ化生ス。此氣化ナリ。既ニ一男一女ヲ化生ス。此ガ互ニ形氣ヲ交合テ。又人ヨリ人ヲ生ス。六形化ナリ。彼一匱ノ中ニ自然ト小虫ノ始テ生ス。後又其虫ヨリ虫ヲ生ジテ數虫ニ至者。六形化ナリ。開闢ノ始テ人身萬物ノ始テ生ジタルハ氣化ニシテ。其人々物々生々シテ。不盡者。六形化ナリ。

子官
有鑄

萬物ノ形質ヲ察スル。春温ヲ得テ生ジ。冬寒ヲ得テ盡アリ。其冬時ニ失テ。春時ニ生スル所ノ形質。每歳皆同シテ。毫髮ノ異形ナシ。按ニ冬時其形ノ泯失テ種ナキトキ。來春所生ノ形モ亦異變アル。然レ何如ゾ。每春同形ニ生シ。不變者。何ゾヤ。曰此其種ハ消盡スト雖也。此ヲ生スル所ノ鑄ナラ。ソコニ存ス。故ニ其形同シテ差ナシ。譬バ金ヲ鑄レ。之ヲ鑄ヲ以テ入ルトキハ。幾度鑄出ト雖也。其形比皆同シテ。幾干キガ如シ。彼母ノ子。官ハ

阻 惡

鑄方。父精ハ爍ス金汁方。鑄出ス所ノ形ハ子方。一滴ノ父精
 母ノ子宮ニ入テ。鑄出ス所ノ其子宮中ノ鑄ニ極リ凡ガ故ニ
 諸婦人所生ノ人胎皆同シテ。其形ニ差ナキ一明ナリ
 孕婦ニ患ル惡阻ノ義何ノヤ婦人ステニ懷妊スル共子宮中ニ
 常ニナキ所ノ男精ヲ留メ且血海ノ精血浮溢テ。内氣常ニ變
 シテサワタツフアリ。故ニ惡阻ヲ患フ。血海ノ精血浮テ逆スル。
 吐逆ヲ致シ。或ハ精胎ノ氣緩則其收ラシク欲テ。酸ヲ好シ。
 或ハ精胎ノ氣急則其散セシク欲テ。辛ヲ好ム。然レ日ヲ積月
 ヲ重テ。子宮ノ精血定則惡阻モ亦退ラテ致スル必シモ醫藥ス
 ルニ不及ス

男女 變聲

人始テ交會ヲ致共。男婦俱ニ其聲必變者ハ何ノヤ凡心氣ハ
 降り。腎氣ハ升テ。心腎兩藏ノ氣上下ニ張テ。陰陽平ナリ。故ニ
 男婦未ダ會レテ一精ヲ泄スルナキ時ハ。彼上下兩藏ノ相張間
 ヲ。其聲音ヲ出シテ。其響尤モ清高ナリ。然ルニ始テ交會シテ
 精ヲ泄ス時ハ。下焦疎通シテ。彼上下相張所ニ偏勝ヲ致ス。
 故ニ音聲濁惡ナリ。陰虛虛勞ノ人。其聲カレテ難出モ理亦
 同シ。腎水耗虚シテ。心腎上下ノ相張所ヲ失ハナリ。譬ハ鼓ノ
 上下ノ革ヨク相張則。其響清高ナリ。若一ノ方ノ革破テ拍之
 時ハ。其革ノ破タルヨリ泄テ聲響不清ノ義ト同シ。凡以上ノ
 深義ニ達シテ。藏象ヲ察則。人身ノ貴上スベキ者ハ下焦精藏ニ
 在リ。昭然ナリ。此治療ノ樞醫學ノ要。素難ノ奧ナリ。

醫學三藏辨解卷之上終

75
2015

阻 惡

鑄なり。父精ハ爍ス金汁ナリ。鑄出ス所ノ形ナリ。一滴ノ父精。母ノ子宮ニ入テ。鑄出ス所ノ其子宮中ノ鑄ニ極リ。凡ガ故ニ諸婦人所生ノ人胎皆同シテ。其形ニ差ナキナリ。明ナリ。孕婦ニ患ル惡阻ノ義何ソヤ婦人ステニ懷妊スレバ其子宮中ニ常ニナキ所ノ男精ヲ留メ且血海ノ精血浮溢テ。内氣常ニ變シテ。サワダツフアリ。故ニ惡阻ヲ患フ。血海ノ精血浮テ逆スレバ吐逆ヲ致シ。或ハ精胎ノ氣緩則其收ラシク欲テ酸ヲ好シ。或ハ精胎ノ氣急則其散セシク欲テ辛ヲ好シ。然レモ日ヲ積月ヲ重テ。子宮ノ精血定則惡阻モ亦退ラシク致ス。必シモ醫藥スルニ不及シ。

男女 變聲

人始テ交會ヲ致シ。男婦俱ニ其聲必變者ハ何ソヤ凡心氣ハ降り。腎氣ハ升テ。心腎兩藏ノ氣上下ニ張テ。陰陽平ナリ。故ニ

之

男婦未會シテ一精ヲ泄ス。ナキ時ハ彼上下兩藏ノ氣。其聲音ヲ出シテ。其響尤尾清高ナリ。然ルニ始テ精ヲ泄ス時ハ下焦疎通シテ。彼上下相張所ニ故ニ音聲濁惡ナリ。陰虛虛勞ノ人其聲カ。同シ。腎水耗虚シテ。心腎上下ノ相張所。上下ノ革ヨク相張則其響清高ナリ。其輩ノ破タルヨリ泄テ聲響。達シテ。藏象ヲ察則人。此治療ノ極

三臟辨解卷之上終

ノ

