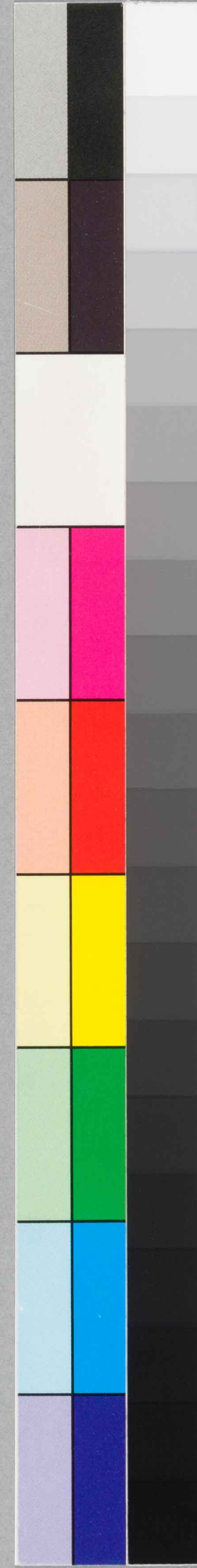


醫學

三藏辨解

上焦附方

中之二



醫學三藏辨解卷之中附方意

洛下

岡本爲竹一抱子

撰著

心ハ血ヲ生シ肝ハ血ヲ藏シ脾ハ血ヲ總ト心ハ南方ノ
離火トス離中ノ一陰血液ヲ生ス此ヲ心血ト云肝其心
血ヲ受藏ス心血ハ先天ヨリ自有所ノ陰液ナリ脾胃ハ後
天穀氣ノ發スル所故ニ此水穀ノ精氣ヲ以テ彼心ニ生ジ
肝ニ藏ル血液ヲ營養ス是以脾ハ血ヲ總ルト云凡人身
ノ氣虛血虛其因數種アリ假令ハ汗多シテ氣脫シ或ハ肥
白ノ人ヲ氣虛トスルガ如キハ皆肺氣ノ虚ナリ黃芪所主之
或ハ勤メテ學シ或ハ一切神氣ノ勞鬱ニ因テ氣虛スルガ
如キハ心ノ属ル所ニシテ人參主之或ハ吐血唾血或ハ汗
多シテ陰脫スルガ如キハ心血ノ虚トス當歸主之或ハ金瘡

出血過多婦人崩漏ノ如キハ肝血ノ虚トス。芍藥主之。或
 便血溺血水道通利過多ニシテ血虚スル者ハ腎ニ属リ
 テ。地黄主之。然レドモ氣血ハ互ニ根ス。是以氣虚ハ亦キハ
 血虚シ。血虚スルトキハ氣モ亦從ツテ虚スル者ナリ。此ニ因
 テ治ニ標本ノ別アリ。氣虚ニ從ツテ血虚スル者ハ氣虚ヲ本
 トシ。血虚ヲ標トス。血虚シテ氣虚スル者ノ如キハ血虚ヲ本
 トシ。氣虚ヲ標トス。肝腎ノ氣虚ハ多ハ血虚ヨリ始ル。心脾ノ
 血虚ハ多ハ氣虚ヨリ始ル。故ニ心脾ノ血虚ヲ主治スルニ歸
 脾湯主之。請詳ニ歸脾湯ノ治症方意ヲ述ニ夫レ歸脾
 湯ハ心脾二經ノ血虚ヲ主治ス。其本氣分ノ勞傷ニ始ル。
 故ニ治脾經失血少寐發熱盜汗。或思慮傷脾不能攝
 血以致妄行。或健忘怔忡驚悸不寐。或心脾傷痛嗜

臥少食。或憂思傷脾。血虚發熱。或肢體作痛。大便不調。
 或經候不準。肺熱内熱。或癆瘵流注不能消散。潰斂
 者ナリ。其脾經失血少寐トハ血氣ハ本一。身相離カ者トス。
 今ヤ脾氣疲レ。血ヲシテ聚シムコト不能トキハ血液自ラ虚
 怯スル時ハ氣益不收。氣不收トキハ其人寐ルコト不能ナリ。
 氣ハ陽血ハ陰タリ。陽ハ躁ク。陰ハ静ナリ。氣静ナル時ハ臥テ
 能寐ル。氣躁シクシテ不收トキハ臥ト雖ドモ寐ルコト不能。
 故ニ脾經ノ陰血虚スル時ハ氣躁シクシテ静ナラス。是以テ
 歸脾湯ヨク心脾ノ血ヲシテ潤ハシムル時ハ氣自ラ收リテ
 其人ヨク寐ルコトヲ得ベシ。猶水充テ魚静ナルニ同シ。其發
 熱盜汗トハ元正辨アリ。何如トナレバ真ニ精血虚損シ。陽氣
 著所ナウレテ發熱盜汗スルガ如キハ陰藥凉劑ノ主治スル

所ニ當ル此方中冷劑ナウレテ發熱ヲ治スル者ハ何ゾヤ
 此症本氣血ノ疲勞ヨリ致ス所ノ發熱タレナリ盜汗ニ氣
 虛血虚ノ者アリト雖是謂ル盜汗ハ其本氣虚ニ生ス
 何如トナレバ凡ソ人ノ不寐時ハ人氣表ニ行コトヲ得人寐
 時ハ人氣裏ニ入ルコトヲ得今氣虚スル時ハ表氣弱シ如
 此ノ人寐ルトキハ其本ヨリ弱キ所ノ表氣裏ニ入ルガ故ニ
 穢表氣空疎ニシテ汗出ルコトヲ致ス假令ハ人學ヲ勤ス或
 謀慮太過ノ後ニ身熱シ盜汗出ルノ義ト同シ此皆氣分
 ノ疲勞ニ發スル者ナリ或思慮傷脾不能攝血以致妄
 行ト思慮ハ脾ニ屬ル此ヲ用ルト太過スバ遂ニ脾經ノ
 氣分ヲ傷ル脾氣傷ル時ハ血ヲ攝テ聚ルコト不能譬ハハ
 懸槌ノ竹ノ破損シテ流水漏泄妄行スルガ如ク脾氣傷レ

テ血ヲ攝メ聚メサルガ故ニ血妄リニ流行シテ吐血衄血
 等ノ病ニヲ致ス故ニ此湯ニシ心脾ニ藏ノ氣ヲ補テ血
 ヲシテ本部ニ歸セシムル時ハ妄行ノ流血自止ム或ハ健
 忘トハ人ノ健ク忘ル者ハ心脾腎ノ氣浮テ收ラサルガ
 故ナリ假令ハ人ノ心外物ニ移テ收ラサル時ハ事ニ當テ
 多ク忘ル義ノ如シ心ハ神ヲ藏レ脾ハ意ヲ藏レ腎ハ志ヲ
 藏ス神ハ一身ノ主人萬事ノ主宰トス意ハ憶所ノ有テ
 失ハサルナリ志ハ意ノヨク存レテ絶サルナリ然則神ヨク
 守リ意ヨク持テ志ヨク存スル時ハ何ソ忘ルコトカ有ヤ
 今此湯ニテ心脾兩藏ノ氣ヲ補テ血ヨク攝リ血ヨク
 氣ヲシテ收メシムル時ハ氣ノ浮者ヨク收蔵シテ其ノ根本
 固ク内ニ守リテ健忘ノ患アルコトナカルベシ方中ノ遠志

コレガ主藥タリ。何如トナレバ遠志ハ腎ノ志ヲレテ遠シ
 上焦心部ニ達セシム。故ニ名^ナテ遠志ト云。腎ノ志ヲノ
 能上焦ノ心部ニ達セシムル時ハ心神腎志互ニ通ス脾ハ
 心腎ノ間ニ位ス心腎ノ神志互ニ通達スル時ハ中央ノ意
 氣ヨク脾ニ存シテ事ニ遇テ敢テ忘ルト云コトナレ。怔忡
 驚悸不寐トハ此義モ亦右ノ健忘ノ理ト同シ。心脾
 腎ノ三藏ノ氣虚怯ナル時ハ怔忡驚悸シテ靜ニ寐ルレ
 コト不能ナリ。譬ハ流水不足シテハ魚鱉ノ跳ト義同シ。
 彼三藏ノ氣疲シテ血液散スルニ至テハ心脾腎ノ三氣
 益收藏スルコトナウシテ或ハ怔忡シ或ハ心氣躁動シテ
 驚悸シ且ツ寐ルコト不能ナリ。或ハ心脾傷痛嗜臥少食ハ心
 脾ノ氣血勞傷スルコト甚キヲ痛ト云。痛ト云疼痛ノ義ニ非ズ。

臥ト睡眠ニ非ズ氣ノ倦怠シテ身体疲^ツルガ故ニ只臥トヲ
 嗜^タク云。少食ハ脾土心火ハ子母ニシテ互ニ其氣ヲ相通ス
 故ニ兩藏ノ虚實モ亦相通ス是以心脾ノ兩氣勞傷スル
 時ハ脾氣疲シテ食自ラ進ム一多カラズ或ハ憂思傷脾血
 虚發熱トハ此既ニ虚勞ノ症ト成リタルヲ云。七情分配ニシ
 云トキハ憂ハ肺ニ属スト雖^レ憂ル時ハ陽氣收斂ノ不伸
 不開故ニ心肺ノ兩氣勞傷ス思フ時ハ脾氣結リテ脾ヲ
 傷ル心肺脾ノ三氣虚疲スルトキハ遂ニ血虚ノ症トナリ
 テ發熱ス此氣虚ヨリ進テ血虚發熱ノ症トナル者ハ本
 方ニ柴胡山梔ヲ加シ加味歸脾湯ノ主治スル所ニ當ル。或
 肢体作痛大便不調トハ此症因數種アリ。或ハ外邪ニ因テ
 四肢痛者アリ。或ハ瘀血ニ因テ痛者アリ。或ハ實熱ニ因テ

痛者アリ。或ハ氣ノ凝滯ニ因テ痛者アリ。此湯ノ所主者ハ
 心脾ノ血氣勞傷シテ。氣血其四肢ニ順行セサルヲ以テ痛
 ヲ致シ。或ハ泄痢ノ病後一切脾胃虚氣虚ノ病後ニ四肢
 疼痛スル者ノ如キハ皆歸脾湯ノ所主ナリ。凡ソ歸脾湯ヲ
 主治スベキ所ノ四肢疼痛ノ者ハ大便不調ヲ要トシテ用
 之。心氣疲ルトキハ小腸不和。脾氣疲ルトキハ胃不和。腸胃
 不和トキハ大便自ラ不能調。不調トハ大便乍ハ堅ク乍ハ
 滑ナルヲ云。經候不準。晡熱内熱トハ此症モ亦數種アリ。
 或ハ火熱ヨリ致ス者アリ。或ハ瘀血ニ生スル者アリ。或ハ氣鬱
 ヲリ起ル者アリ。歸脾湯ノ所主ノ者ハ心脾ノ氣血勞傷
 スルガ故ニ婦人經水ノ候。或ハ少ク。或ハ多ク。或ハ期ニ後レ
 或ハ期ニ先テテ。常ノ準ナクシテ。晡熱内熱スル者ナリ。晡

熱トハ定テ未申ノ時ニ發熱スルヲ云。脾ハ土ニ屬ス。土ハ
 西南未申ノ分ヲ主ル故ニ脾經ノ虚熱ハ定テ日晡ニ
 熱ヲ發ス。猶其内熱ヲ以テ要トスベシ。内傷氣血勞虚ノ熱
 タレバナリ。或ハ瘰癧流注不能消散。潰斂トハ此症モ亦虚實
 ノ二辨アリ。瘰癧ハ多ハ氣分ノ鬱實ニ生ス。氣ハ須臾ノ
 者トス。故ニ其氣鬱ヲ主トシテ生スル者ハ乍ハ消散シ。或ハ
 結聚シ。甚キ時ハ潰破スルコト有ト雖。時アリテ。瘡口收
 斂スルヲ致ス。其モト虚家ニ非サルヲ以テ故ナリ。彼心脾
 氣疲勞シテ行ラサルヲ主トシテ生スル者ハ瘰癧常ニ結
 聚シテ。時ニ消散スルヲ不能。且潰破スルト雖トモ瘡口遂ニ
 收斂スルヲ不能ナリ。其モト氣虚ニ属スルガ故ノニ。凡ソ結核
 瘰癧ノ類ハ氣鬱スルトキハ聚リ。氣伸ルトキハ消散スル者ハ

氣ノ鬱積ニ屬ス。其虚ヨリシテ致ス者ハ消聚ノ時アルコトナシ。譬ハ壯人ノ行歩物アリテ蹙ト雖在。又起テ能歩行スルガ如シ。此氣分ノ鬱實ニ屬スル者ハ。時ニ消シ。時ニ聚ルガ如シ。又瘦弱ノ人ノ歩行。一度蹙クアル時ハ。遂ニ起テ復行コト如シ。不能。此氣虚ヲ主トスルノ者ハ。時ニ消散スルコトアラザルニ同ジ。夫病ハ人ノ面ノ如シ。幾千萬人ノ面。遂ニ全ク同キ者ナシ。夫人ノ外ノ病形。同ジキガ如シ。雖ドモ。其病因ハ各々異ナル。有テ治法モ亦不同。然ルニ今ノ醫家ハ。外ノ病形ヲ知テ。内ノ病因ヲ知ラズ。藥ノ病ヲ治スルコトヲ知トモ。其治スル所以ヲ知ラズ。故ニ愈レドモ。其愈タル所以。自モ亦知ル。不能。假令痢病ハ偏ニ下スト取思。發散ノ劑ハ偏ニ此ガ汗スルト取思。故ニ治ヲ誤リテ。動スル害

ヲ加フ。彼痢疾ノ如キ。其本腸胃ノ積滯ニ生ズ。故ニ疏滌ノ藥ヲ以テ推下シテ。愈ス者ハ常法ナリ。然レドモ。元氣虚弱ノ者ノ如キ。偏ニ推下スレバ。元氣重テ昏倦ス。此ヲ補フトキハ。後重イヨク加ル。庸醫此ニ於テ手ヲ束ヌ。丹溪先生深ク此義ヲ辨ゼリ。如此者ハ。施ニ先ツ補劑ヲ以テ。此ガ元氣ヲ助ク。後重益コトアリト雖在。恐ルコト勿シ。慎テ脉ヲ診テ。其虚ノ漸全キヲ察シテ。遂ニ又芍藥湯等ノ類ヲ以テ。其積滯ヲ推下スルトキハ。積ヲ通シ。元氣ヨク復シテ。全効ヲ致ス。凡攻撃ノ藥力ハ烈シテ。積滯ヲ下スノ勢疾者也。彼ノ元氣怯弱ノ者ヲ治スルニ。實人ト同例ニシテ。始ヨリ偏ニ推下ノ治ヲ施ストキハ。胃氣日ニ損シテ。死ニ至ル死スレドモ。其誤ヲ知ル者少シ。或ハ發汗ノ劑。麻黃紫蘇ノ如キ。此ガ表ヲ

開テ直チニ汗ヲ滲ストノミ思フナリ外邪ノ皮表ニ鬱スル
ガ如キ。施スニ麻黃紫蘇ノ類ヲ以テノ偏ニ發散スレドモ汗
出ルノナキ者アリ。庸醫又此ニ於テ謀ノ出ベキナレ何知
トナレバ。夫藥ノ汗ヲシテ出サレムル者ハ藥リ直チニ汗ヲ出ス
ハ非ズ外邪膚表ニ塞リ。鬱熱其間ニ凝滯シテ病者ノ如ク
發散ノ藥力運テ其凝滯ノ熱ヲシテ周ク皮間ニ解充シル
ガ故ニ其滿熱ヨク表ヲ蒸テ汗出ルヲ致ス汗ハ熱ニ出
熱ハ藥ニ因テ皮間ニ充テ然ル者ナリ。若シ藥力直チニ汗ヲ
出サレバ平人ト云フ也。此ヲ服シテ汗出ルコトアルベキ者ナリ
然レドモ平人發物ヲ服スト雖モ汗出サル所以ノ者ハ藥氣
皮間ニ向ト雖モ彼解充シルベキ凝熱ナキガ故ニ表ヲ蒸
モノナクシテ遂ニ汗出ルヲナキ者ナリ。若シ外邪其膚表ニ

塞リ鬱熱外ニ在ト雖トモ其熱裏ニ深ク連ル者ハ發
散ノ藥力ニシテ皮間ノ凝熱ヲ解充セシメント欲スト雖
ドモ根本未開ガ故ニ表熱外ニ蒸コト不能シテ汗出
コト不能也。如此者ハ其輕重ヲ量リテ少ク寒藥ヲ
加ヘテ其裏ニ連ナル内熱ヲ解クトキハ鬱熱ヨク外
ニ充テ皮表ヲ蒸シ汗出ルコトヲ得ル者ナリ雲林ノ
龔氏此理ニ適シテ每每發表ノ藥中ニ黃連ヲ加ヘ
裏ニ連ナル内熱ヲ治スト云實上ニ醫ノ要ハ意ニアリ
其内ニ連ルヤ否ヲ察スル者ハ醫ノ意ニアリ。意ヲシテ
明ラカナラシムル者ハ學ナリ。然ルニ近世ノ醫家ワツカ
ノ藥方ヲ授得テ妄意ヲ以テ察スルガ故ニ同ガ如ク
ニシテ異ナルヲ知ル者ナク本ヲ標ニシ標ヲ本ニスル

ノ治療ナレ。醫ノ要ハ藏象ニアリ。次ハ藥性ノ其病ヲ
 治スル所以ノ理ニアリ。次ハ湯散ノ其病ヲ主療スル
 所以ノ方意ニアリ。此ニノ者ニ昧キトキハ十全ノ功
 ヲ求メント。欲スト云トモ難カナ。是以テ心家ノ主方
 タル歸脾湯ノ主症。方意ノ略ヲ辨スル。左ノ如シ。
 夫歸脾湯ハ

人參 白朮 黃芪 白朮 龍眼 遠志

酸棗 當歸 木香 甘草 姜棗水煎ナリ。此

ガ方意深義ヲ推ニ。コノ方モト心脾兩藏ノ藥ナリ。先
 天ノ血ハ心ニ生ジ。後天ノ血ハ脾ニ總ス。天地ノ水ト。人
 身ノ榮ト相同ジ。水ハ土中ニ湧テ。土ニ從ツテ流行シ。
 土ニ從ツテ陔リ聚ル。是以脾土ノ氣虛疲スルトキハ。營

生ズル。アタワス。行。アタワス。聚ル。アタワス。遂ニ血
 虛ノ緒トナル。故ニ本方ノ内。白朮 茯苓 人參 甘草 四君
 子湯ナリ。此ヲ用テ脾氣ヒトタビ盛ナルトキハ。後天ノ營
 血ヨク爰ニ生シ。爰ニ行テ先天ノ心血ヲ養。凡陽ハ陰
 ニ生シ。氣ハ血ニ生ズ。故ニ離中ニ自然ノ一陰アリテ。此ガ
 陽火ノ根トナル。今ヤ脾氣一度盛ニ。後天ノ營血。彼
 心血ヲ生ゼバ。心氣モ亦從テ生シツベシ。此古人ノ方劑ヲ
 制スルノ妙道一ヲ養テ兩ナガラ全シ。或人疑然。ハ方中
 何ゾ陳皮ヲ用サルヤ。曰諒ニ白朮 陳皮相合ノ脾家ノ要劑
 タリト。雖モ陳皮ノ性辛溫ニ。散行ヲ主ル血ハ散ニ。耗收ニ生
 ス。今此湯ハ心脾兩藏ノ氣ヲ助ケ。血ヲ收充セシムルノ兩用
 彼陳皮ノ辛散補氣ニ於ハ其佐アリト。雖モ收血ニ於ハ

恐ハ害アリテ可ナラス。然レ補劑ハ偏ニ聚テ泄サル耳。彼
 人參。白朮。黃芪。甘艸ノ甘藥。補溢スルノ三十九トキハ。反テ
 氣分ノ流行スルヲ得難シ。行スニバ充カタシ。充スニバ
 補ヲシモ云ベケンヤ。故ニ木香アリテ補中ニ升降ノ氣
 ヲ通行ス。升降通スル時ハ心脾旺ニ參朮芪甘ノ功益
 アフワル。當歸又何ノ用ソヤ。先天ノ血ハ心ニ生シ。後天
 ノ血ハ脾ニ生ス。心血ハ南方陽火ノ陰。脾血ハ水穀消化ノ
 温用ニ生ス。然則心脾ノ生血ハ陽ニ生ノ極陰ノ者ニ非
 ス。當歸ハ陽中ノ陰藥味甘。性温ナリ。是以心脾ニ經ノ
 陽ニ生スル血ヲ潤養セシムルヲ致ス。凡獨陰獨陽ハ
 生長スルヲ不能ナリ。故ニ極陽ノ劑。反テ陽ヲ生スルヲ
 ナシ。極陰ノ劑。反テ陰ヲ生スルヲナシ。故ニ附子ノ形ハ陰

ニノ其性ヨク陽ヲ補。熟地黄ノ陰ヲ補ハ反テ生地黃ニ
 勝レリ。此實ニ陰陽互根ノ妙ナリ。氣藥ニ血藥ヲ兼補
 陰ノ劑ニ補氣ヲ帶ルノ意ナリ。此湯當歸アルニ非ンバ。
 參朮芪甘ノ補氣ノ功大ナルヲ不能。參朮芪甘アルニ
 非ンバ。當歸補血ノ功モ亦大ナルヲ不能者也。彼黑雲
 不起ノ雨雪不降。川海地濕ノ水氣ニ非ンバ。雲陽升リ
 布ヲ不能ニ同シ。凡後天營衛ノ氣ハ水穀ノ精氣ニ
 生ズ。氣ノ内ニ收ル者ハ營血ト成。氣ノ外ニ散行スル者
 ハ衛氣ト成。譬ハ飯糲ノ如キ。鍋中ノ湯氣甑中ニ升ル
 ニ於テ。甑蓋ヨク閉塞スル時ハ。湯氣甑内ニ充テ。米穀
 潤熟ス。若甑蓋疎ニテ湯氣外ニ泄ル。有トキハ甑内乾
 テ米穀潤熟スルヲ不能。人身ノ胃ハ鍋ノ如シ。心脾ノ間

ハ甌ノ如シ。肺ハ諸藏ノ上ニ在テ彼甌蓋ノ如シ。然則此
方中四君ノ藥品アリテ脾胃ノ氣ヲ補養シ。木香此
ヲノ通行セシムル者ハ。鍋中ニ發スル湯氣ノ如シ。此ニ
當歸ノ温潤ヲ帶ルト雖。肺蓋疎ニテ泄。所有トキハ其
氣心脾ノ間ニ滿テ。營血ヲ潤養スルヲ不能。故ニ黃
芪アリテ肺脾ノ氣ヲ泄サシムルヲナキ時ハ。氣ヨク心
脾ニ充テ。後天ノ營血ヨク其間ニ生ズベシ。心脾ハ肺ノ
下ニ藏ル。譬ハ鍋中ノ湯氣ヒト夕ヒ升テ蓋裏ニ注ゲ
ハ蓋裏自ラ露液ヲ生ズ。其露再ヒ降テ亦鍋中ニ
下ルガ如シ。黃芪ニテ肺蓋ヲ收ル時ハ。脾氣ヨリ肺ニ
注テ肺蓋ニ潤。肺蓋ノ潤露復降テ心脾ノ營血ヲ潤
養ス理ノ必然ナリ。酸棗仁ハ生ト炒ト功用大ニ異ナリ。生

ニテ用トキハ。能肝ノ氣ヲ清ス。故ニ人ヲノ睡ラザラシ
ム。炒テ用トキハ。能心肝ノ氣ヲ行ス。故ニ睡ラサル人
ヲノ能睡ラシムルノ功アリトス。心火ト脾土ト子母其
氣ヲ通ス。肝木ト心火ト亦子母其氣ヲ通ス。心ハ
血ヲ生シ肝ハ血ヲ藏ス。今心脾ノ氣血勞傷ノ肝血
受ル所必ク多。從テ肝氣虛滯ス。肝氣虛スレバ心火ヲ
養フ不能。心氣益疲ベシ。是以炒酸棗仁アリテ肝
氣虛滯ノ者ヲノ補行セシメ。且其甘味ハ肝血ヲ潤シ。
兼テ脾ノ陰ヲ養ベシ。遠志ハ又何ノ故ソヤ。遠志ハ足ノ
少陰腎ニ入。腎ノ志ヲ心ニ通達セシムルヲ致ス。凡心
氣ハ降テ腎ニ及ビ。腎氣ハ升テ心ニ通ス。此ヲ指テ升
降ト云。今心氣疲テ下。腎ニ移ル。少キ時ハ腎氣ノ上

ヨリ受ル所ニ少ク腎氣モ亦從テ衰弱ス。心氣不降
 腎氣不足ス。腎氣不升心氣不足ス。故ニ健忘等ノ病ヲ生
 ス。遠志ヲ以テ彼腎ノ志氣ヲノ上心ニ達セシムレバ心
 氣モ亦ヨク腎ニ及テ。心腎上下ノ一氣ヨク交通スルト
 キハ上下ノ兩氣カタク張遇テ事ニ當テ忘ルコトナレ。凡
 人ノ多ク忘ル者ハ腎中ノ志氣怯弱ナルガ故ナリ。世人
 常ニ譏志ノ深トハ或ハ朋友ノ類遠ニ離別シ或ハ一事
 ノ思ヲ存心ノ不絶其人ヲ問者ハ俗云テ志ノ深トス
 此其氣ノ深ク達シ遠ク及テ絶ザルヲ云彼腎ニ所藏
 志氣モ亦同之志氣ヨク守ル時ハ遠ク及ビ深ク達ノ
 何ノ健忘ト云フアラン彼姪慾盛ニ房事トニ用ルガ
 如ク事ニ當テ多ク忘ルヲ致ス此腎志不足ノ忘ル

兆ナリ。或人間腎ハ精藏タリ。兩腎ノ間ハ命門相火ノ
 地タリ。今腎氣ト云志氣ト云此又何ヲカ指ヤ。日生氣
 内ニ根スヲ神機上ニ外ニ根ヲ氣立ト云凡天地萬物
 ノ道氣ナクンバ有ベカラス譬ハ水中ニ入テ何處カ濕
 ザル處アル。天地ノ間ニ周ク充滿スル者ハ渾然タル一
 氣ノ三其氣中ニ在テ氣ナキ物アルベケンヤ。大槩氣ノ
 裏ニ屬シ。靜ニ屬シ。寒ニ屬シ。收ニ屬シ。味ニ屬シ。下ニ屬シ。潤ニ
 屬スル者ハ皆陰氣トス。又氣ノ表ニ屬シ。動ニ屬シ。温ニ
 屬シ。浮ニ屬シ。明ニ屬シ。上ニ屬シ。燥ニ屬スル者ハ皆陽氣
 ナリ。氣ハ無形ノ情只其屬スル所ヲ以テ見ベキ耳腎中
 ノ志氣者ス十八陰中ノ氣ナリ。水ノ曲屈順下ノ其
 流行ノ長通スル者ハ何者ノレワザソヤ。陰中ノ氣ヨリノ

致者ナリ。氣ナクニハ豈コトガ流行窮ナウタ。曲屈通長ノ
性アツシヤ。人身ノ腎中ニモ亦氣ナクニハ何ゾ腎液通心
コレガ周身ヲ潤シテ營養スルコトヲ得ヤ。氣ノ辨尤多
ト雖凡只其大略ヲ述ル耳。人參ハ心氣ヲ補ヒ遠志ハ
腎中ノ志氣ヲ補ヒ。心腎ノ兩氣ヨク交通スル時ハ。脾
氣其升降ノ間ニ持テ三藏ノ氣自ラ全カルヘシ。龍眼
肉ハ何ノ用ゾヤ按スルニ龍眼肉ノ形象氣味。心包ニ入
テ津血ヲ持ベキノ象存ス如何トナレバ。龍眼肉ハ外ノ
殼一重ヲ破リ去。裏ノ核仁ヲモ亦去テ。殼核ノ間ニ存
スル肉膜一片ヲ取テ用之。其外ノ殼ハ肺ノ如シ。裏ノ核
ハ真心ニ似タリ。真心ヲ周ク所包ノ膜ハ心包ナルトキハ
彼龍眼ノ殼裏核外ヲ包ノ肉膜ハ心包ニ象ル。且體ノ潤

粘ニシ甘味ナルハ能津血ヲ聚テ生養スベシ。故ニ龍眼
肉ハ心脾ノ間ニ血ヲ多能充シメ。且其甘味ヲ以ハ脾ヲ
ノ潤ワシム。此湯ニ龍眼肉アル所以者ハナラ四物湯ニ
芍藥アルガ如シ。芍藥ノ酸收ニ非ニハ四物能血ヲ生ス
ルコト不能。歸脾湯ニ龍眼肉ノ粘潤甘味ナクシハ。血ヲ多
心脾ノ間ニ充シムルコト不能。且歸脾湯ハ補氣ヲ主トシ
補血ヲ兼タリ。氣ヲ補トキハ芍藥ノ酸寒アルニ不
可。是以血ヲ補ヘ正當歸ノ甘温ヲ用テ。地黄ノ甘寒ニ
至ラス。血ヲ收レ正龍眼ノ甘温粘潤ヲ用テ。芍藥ノ酸
寒ニ至ラス。酸寒ハ其補氣ニ礙アレバナリ。然則此湯ハ
本心脾ニ經ノ氣分ヲ補ヒ。氣能津血ヲ生メ。泄スナ
ク。血ヲ心脾ノ本部ニ歸聚セシムルノ要劑。尤深意存

スル效方ナリ夫補中益氣湯ト歸脾湯ト八表裏ノ劑
 ナリ此ヲ燈盞ノ火油ニ譬テ其意ヲ辨ゼン彼益氣湯
 ヲ投スルノ症ト歸脾湯ヲ施スノ症ト脾陰胃火ノ二
 辨アリ脾陰トハ脾所總陰血ヲ云胃火トハ何ゾヤ
 胃ハ常ニ飲食ヲ容納ノ水穀消化ノ地ナリ凡水穀
 ノ消化スルヤ胃中ノ相火ニヨル者ナリ此ヲ指テ胃
 火ト號胃火ノ常ナル者ハ能水穀消化ノ功ヲ爲ス
 若胃火一度亢トキハ脾ノ陰血ヲ乾枯セシム東垣ノ
 謂火ト元氣ト弁立スト彼益氣湯ノ補氣陽劑ヲ以
 テ彼疲タル元氣ヲ補助セシムルトキハ元氣ノ旺ニ
 從テ其虛火自然ニ伏ノ肺脾ノ兩藏安全ナルヲ得
 蓋胃火一々脾中ニ燃入ス一々脾血ノ乾枯ニ至サ

ルガ故ナリ彼燈盞ノ油汁一々乾燥スノ火光已ニ減
 ズルガ如シ此時油汁ヲ添ルニ及バズ只其燈火ヲ挑
 ル時ハ燈火復耀キテ萬方明ナルガ如シ彼歸脾湯
 ノ症ノ如キハ心脾ノ元氣勞傷シテ已ニ其血液ヲ損
 ズル時ハ胃火盛ニ脾ニ燃入脾ノ陰血益乾枯ス故ニ
 歸脾湯ヲ以テ氣ヲ補ヒ血ヲ養フヲ兼テ兩ナカラ
 全シ譬ハ燈盞ノ油汁已ニ耗テ火光モ亦減スルカ如
 シ此時ニ於テ其油汁ヲ添ズレテ偏ニ火光ヲノ三挑
 ル時ハ火炎反テ燈盞ヲ焦害ス只油汁ヲ添火ヲ
 挑テ自ラ全カルベシ如此ニ益氣湯ヲ以スルハ油ヲ添
 ズレテ獨火ヲ挑ルニ齊シ胃火ノ邪盛ニ助ラレテ脾ニ燃
 入脾ノ陰血ヲ乾燥セシムベシ此ニ於テ歸脾湯ヲ以ス

25
2718

八。油ヲ添テ火ヲ挑ルニ齊シ。胃火ノ邪。脾ヲ乾スノ
 慮ナウシテ。元氣生シ。津血潤ヒ。虛火自然ニ平伏スル
 ヲ得ベシ。薛立齋獨其妙ニ達シテ。此ニ方ヲ用ヒ。虛ヲ助
 ケ危ヲ救ヒ。十全ノ功ヲ致ス者ハ職シテ此由ナリ。何如
 ソ後世ノ庸醫。昧ノ方意ヲ不知。倉卒ニ加減ヲ致シ
 古人ノ方意ヲ損傷ス。故ニ古方神妙ノ功アリト雖モ。
 今ノ世ニ効ナキガ如キ者ハ。皆庸醫ノ誤ニ出テ古方ノ過
 ニ非ラヲ知スベシ

三藏辨解卷之四終

