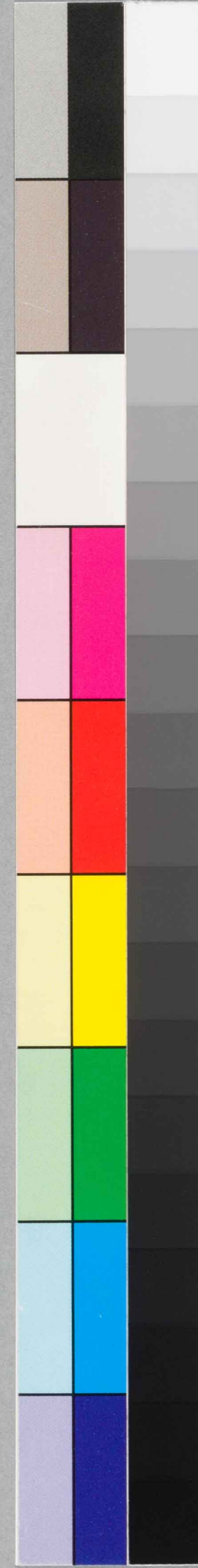


醫學

二藏辨解

中焦穀府  
同附方 下之一



醫學ニ臟辨解卷之五

○中焦穀府

○中焦穀府トハ胃府ヲ指テ云ナリ。心神腎精ハ先天ニ所稟者ニシテ生ヲ始メ生ヲ持ノ根元人身ノ肝要多ルヲ右ノ辨ノ如シ。凡人ノ生ハ神ニ始ル。神ハ精中ニ舍テ生ヲナス。故ニ人ノ生ハ神精ニ生シ。生ハ神精ニ因テ持者ナリ。然レ在獨神精耳。此ヲ養者ナキ時ハ神精暫ニ絶スベシ。故ニ右ニ辨スルガ如ク。神ヨリ氣別レ。精ヨリ血別レテ。氣血ガ精神ノ道路トナリテ精神ヲ養フヲ致ス。然レ母腹ノ内ニ在テハ無情ノ者タルガ故ニ精神其氣血ニ養レテ生ヲ失フナレト雖レ已ニ十月足テ生下スル後ハ有情ノ者ニレテ。精神氣血

用多キガ故ニ動スレバ氣血ノ不足ヲ致テ彼精神ヲ  
 養ニ不足トアリ。是以乳哺水穀胃ニ納テ脾コレヲ消  
 化シ其水穀消化ノ精氣ハ變化シテ營血トナリ。其脾  
 氣ハ變化ノ衛氣トナリテ氣血コレヨリ養ワレテ彼  
 ヨク精神ヲ養者ナリ。然則後天ニ於テハ胃府ニ非  
 バ生ヲ持テ不能故ニ醫家ノ要トスル者ハ胃府ナリ  
 東垣ノ李杲深此義ニ達シ胃氣ヲ愛護ス。其脾胃論  
 辨惑論ニ胃氣ヲ論ジテ詳ナリトス

王道  
霸道

○凡醫家ノ王道霸道アリ。夫文道ヲ以テ民ヲ惠ミ  
 世ヲ濟テ天下ヲ治ル者ハ王道ナリ。又戈戟ヲ以テ世  
 ヲ平ケ民ノ患ヲ恐ズシテ惟其勢ニ乘メ天下ヲ治ル  
 者ハ霸道ナリ。醫家ノ病ヲ治スルモ亦コレノ道ヲ存ス

水土  
一體

彼汗吐下ノ三法ヲ以テ攻撃ノ治スル者ハ醫ノ霸道  
 ニ屬ス。又專中焦胃ノ氣ヲ愛護ノ治スル者ハ醫ノ王  
 道ニ屬ス。醫者多ハ意リ病ハ邪氣ノ實ト故ニ偏ニ  
 攻撃ノ道ニ止テ彼胃氣ヲ養フ王道ヲ知ザル時ハ  
 治療ノ誤アルト不少。及テ人ノ天年ヲ天ス深ク謹  
 三恐ベレトス

○人胎ノ生ズル始ハ父一滴ノ精液妙凝ノ致者ナリ  
 此ヲ天一<sub>ノ</sub>生<sub>ノ</sub>水<sub>ト</sub>云<sub>ハ</sub>已ニ胎氣ナリテ後其ヲレテ成  
 就セシメテ其ヲ能<sub>ク</sub>養<sub>フ</sub>者ハ土ナリ。草木ノ類一切ノ  
 萬物皆土ニ因<sub>リ</sub>テ其形ヲ成就シ又土ニ從<sub>テ</sub>其形ヲ  
 養<sub>フ</sub>。是以土ハ萬物ノ母トス。然<sub>レ</sub>凡<sub>レ</sub>乾土ニ物生ズル  
 アタワサル也。自土中ニ水濕ノ潤ヲ兼テ物能生<sub>ジ</sub>物

以胃  
爲貴

能養<sup>ツ</sup>ル。然則萬物ノ體ハ水ヨリ受テ。水土相合<sup>セ</sup>テ其  
形體ヲ成就<sup>シ</sup>。其形體ヲ養<sup>ヒ</sup>持<sup>ツ</sup>。是ヲ以水土一體  
ト云。凡五行ノ生數ハ水ハ一。火ハ二。木ハ三。金ハ四。土  
ハ五トス。此五行始<sup>テ</sup>生<sup>ル</sup>所ノ數ナリ。コノ五行ノ  
生數ニ各土ノ五數ヲ加テ水ハ六。火ハ七。木ハ八。金  
ハ九ニ成<sup>ル</sup>。コレ五行ノ氣已<sup>ニ</sup>生<sup>メ</sup>。其形ヲ成就<sup>スル</sup>所  
ハ土ニ從<sup>テ</sup>成<sup>者</sup>ナリ。此ヲ名ケテ成數ト云。土ハ生  
成俱ニ五數也。然<sup>ル</sup>所以<sup>ノ</sup>者ハ土ハ四行ヲ成<sup>就</sup>せ<sup>シ</sup>  
ムル本ナレバナリ。然則萬物ノ道其先天ハ天一ノ水  
ニ始<sup>リ</sup>。其後天ハ土ニ從<sup>テ</sup>成<sup>者</sup>ナリ。故ニ人身ノ中  
焦脾胃土ハ中央ニ在<sup>テ</sup>。天生ヲ養<sup>命</sup>ヲ持<sup>ル</sup>ノ根源タリ  
○脾與胃藏府表裏ヲ致<sup>テ</sup>貴賤ナキガ如<sup>シ</sup>ト雖<sup>モ</sup>凡

胃アリテ水穀ヲ受<sup>ガ</sup>故ニ脾コレヲ消化<sup>シ</sup>ノ貴<sup>レ</sup>トス。胃  
ニ水穀ヲ受<sup>ズ</sup>バ脾ハ何ヲカ消<sup>セ</sup>シヤ。脾ノ貴<sup>キ</sup>ハ胃  
ニ從<sup>テ</sup>貴<sup>シ</sup>是<sup>レ</sup>以<sup>テ</sup>三藏ノ辨<sup>解</sup>。先<sup>ニ</sup>中焦胃ノ府ヲ呼  
テ辨<sup>スル</sup>者ナリ。心ハ神ニ生<sup>シ</sup>。腎ハ精ニ生<sup>シ</sup>。肺ハ  
氣ニ生<sup>シ</sup>。肝ハ血ニ生<sup>ス</sup>。中焦ハ何ニ因<sup>テ</sup>生<sup>スル</sup>ヤ。靈樞  
ニ脾ハ營ヲ藏<sup>スト</sup>。夫天陽ハ降<sup>リ</sup>。地陰ハ升<sup>ル</sup>。其陰陽  
升降ノ交<sup>ル</sup>所ノ一氣アリテ。上下ノ中ニ運<sup>ル</sup>。此ヲ造  
化ノ本トス。人身ノ心陽ハ降<sup>リ</sup>。腎精ハ升<sup>ル</sup>。其升降ノ  
交<sup>ル</sup>所ノ一氣アリテ。此ヲ營トス。此營ハ營衛ノ營ニハ非<sup>ス</sup>。天地ハ  
此交氣ヲ以<sup>テ</sup>萬物ヲ營<sup>ニ</sup>養<sup>ヒ</sup>。人身ハ此交氣ヲ  
以<sup>テ</sup>周身ヲ營<sup>ニ</sup>養<sup>フ</sup>。故ニ營ト云。此營ニ因<sup>テ</sup>中  
焦脾胃ヲ生<sup>ス</sup>。聖人此ヲ土トスル所以<sup>ノ</sup>者ハ何ヤ。土ハ

四支  
屬胃

中宮ニ位シテ四方ニ應シ。水火木金ノ四行ヲ營養ス。彼人身ノ中焦ニ藏ル營氣ハ心腎陰陽ノ中央ニ在テ。周ク一身ノ四方ニ應シ。精神氣血ノ四氣ヲ營養スル者ハ實ニ土ノ德ニ應ス。是以聖人察ノ脾胃氣ヲ土トス。故ニ脾胃ハ黃色ノ藏府トスルモ亦土象ナリ。

○素問大陰陽明論ニ四肢ハ氣ヲ胃ニ稟ト五行ノ土ハ中央ニ位ノ其氣ヲ四隅ニ奇應ス。故ニ人身ノ胃土ハ中央ニ在テ。其氣ヲ四肢ニ送ル。四肢ハ天地ノ四隅ト同シ。又大陰陽明論ニ曰。四肢ハ氣ヲ胃ニ稟。而ノ經ニ至ルヲ得ズ。必脾胃ニ因テ乃チ稟ルヲ得ト。四肢ニ稟ル所ノ氣ハ胃中水穀ノ氣ナリ。水穀ハ胃ニ納ト雖凡胃自消化スルヲ不能。脾胃ニ從テ消化スル者ナリ。水穀

消穀

ノ氣ハ脾胃ノ消化スルニ從テ發ス。氣發スルニ從テ四肢ノ氣ヲ受テヲ致ス。故ニ內經ニ水穀ノ氣ヲ四肢ニ稟ル者。胃ヨリ經ニ受ニ非ス。脾胃ノ運動ノ消化スルニ從テ稟ルヲ致ト云。是以手足ノ病ハ中焦ニ屬ル。彼手足倦怠スルガ如ニ至テハ中焦ノ虛實ニ因ナリ。平人ト雖凡太飽時太饑時ハ必四肢倦怠ノ臥ヲ嗜。此脾胃實胃虛ハ俱ニ四肢倦怠ヲナスノ候也。故ニ脉色形証ヲ以テ其虛實ヲ別テ治療スベシ。今ノ醫者四肢倦怠ヲ聞テハ偏ニ中焦ノ虛症トシ意者ハ昧カチ。

○中焦脾胃ノ水穀消化スル所以ハ何ゾヤ。俗說ニ謂此人。家ノ茶臼ノ如シ。脾胃ハ四肢ヲ主ル。四肢ハ引木ノ如シ。脾ハ上臼胃ハ下臼ニ似タリ。引木運テ上臼動

が如ク。人ノ四肢動用ニ從テ脾藏運テ胃中ノ水穀  
 ヨク消化スト。此理ニコトニ當ガ如レト雖ドモ未詳何  
 如トナレバ。人寐テ四肢不動時ト雖在飲食ヨク消  
 化レテニ便ニ通則手足ノ動用耳ニ消化スルニ非  
 ス。夫神ハ上心ニ在。精ハ下腎ニ在。陽氣ハ神ニ化生シ  
 テ上肺ニ舍リ。陰血ハ精ニ化生シテ下肝ニ舍ル。此氣  
 血互ニ升降レテ生ヲ養フ。脾胃ハ上下ノ中央ニ在テ  
 彼氣血ノ升降スルニ於テ中焦ニ交ラズト云フナレ  
 其氣血升降ノ交氣ニ從テ中焦水穀消化ノ功アリ。  
 其氣血ヲレテ升降ヲナサレムル者ハ何ゾヤ。呼吸ノ  
 氣ニ從テナリ。呼吸ヲノ出入升降ヲナサレムル者ハ何  
 ツヤ。相火ノ爲ナリ。相火トハ何ヲカニ云ヤ。素問天元紀

大論ニ曰。君火ハ明ヲ以シ。相火ハ位ヲ以スト。凡五行  
 ハ陰行ニ陽行ニ水金土ハ陰也。木火ハ陽タリ。如此  
 ナレバ陰勝陽負テ發生ニ少シ。故ニ火ニ兩氣存ノ君  
 相ヲ分シ。是ニ於テ陰陽對配レテ造化齊キヲ得也。  
 君火ハ五行相配ノ火。日用ノ火也。相火ハ龍雷虛空ノ  
 火也。凡君ハ上トシ。丞相ハ下トス。明ノ張岳コレヲ辨ス  
 ルヲ詳ナリトス。君火ハ陽ノ上ナル者ナリ。相火ハ陽  
 ノ下ナル者ナリ。陽ノ上ニ在ハ離ニ外ニ明ナリ。陽ノ  
 下ニ在ハ坎中ノ陽也。譬一寸ノ燈火。滿室ニ赫ガ如キハ  
 君火ノ氣ナリ。爐ニ盈ルノ炭熱ノ物ヲ熟スト雖ドモ  
 光明ナキハ相火ノ質ナリ。然則君火ハ火ノ氣。相火ハ  
 火ノ質ナリ。火ノ氣ハ光明ニシテ物ヲ熟スルヲ不能。火

ノ質ハ明ナクシテ惟物ヲ熟ス是以君火ハ上ニ居テ  
 日ノ光明ヲ發シテ天道ヲ照シ相火ハ下ニ位シ地ヲ  
 升降シテ萬物ヲ生養ス故ニ人身ノ君火ハ心ニ在テ  
 神明ヲ發シ相火ハ水中ニ藏テ二焦ヲ升降ス一歳ノ  
 中夏時ノ暑熱ハ相火ノ升テ地上ニ出ナリ冬時ノ涼  
 寒ハ相火ノ降テ地下ニ入也一歳ニ百六十有五目ニ  
 寒暑ノ氣六度環テ四時分萬物生長收藏ス彼寒  
 暑ノ氣ヲノ環シムル所以ノ者ハ相火ノ爲ナリ故ニ相  
 火ノ出入升降ニ從テ寒暑更行萬物生長收藏ス此  
 天地ノ萬物消化ノ道也人身ノ水穀消化ノ道モ亦相  
 火ノ出入升降ニ從テナリ相火ハ上下ニ焦ニ遊行ノ呼  
 吸ノ出入氣血ノ升降ヲ致シ相火ノ及處必ス熟ス呼吸

腎虛及胃

氣血ノ出入升降ノ交處ハ中焦脾胃ノ間ニ在其出入  
 升降ノ交處ハ即相火ノ及處也故ニ中焦胃ノ府ハ  
 相火ノ出入ヲ以テ常ニ熱ス熱スル時ハ物ヨリ腐熟ノ  
 水穀コレニ從テ消化スルヲ致ス是以冷物損胃トハ  
 彼胃中ノ熱ヲ減ズルガ故ナリ  
 ○醫家ニ謂脾胃ノ虛トハ其虛腎ヨリ始テ脾胃ニ及  
 フトス胃ハ右ニ辨スル如ク相火ニ從テ物ヲ腐熟ス  
 其相火ノ本ハ腎ノ水中ニ藏テ此ヲ命門ノ陽火ト號  
 下焦ノ相火ナリ若腎氣ヲ勞傷ノ命門ノ相火衰則  
 三焦ノ相火減メ胃中不熱胃中不熱水穀不化水穀  
 不化中焦虛シテ遂ニ脾胃ノ兩虛ヲ致ス仲景八味  
 圓ニ腎ヲ補フ者ハ此火ヲ助クル所以ナリ又素問

水熱穴論二腎八胃ノ關トス。關トハ開閉出入要會ノ所タリ。腎ハ竅ヲ一陰ニ開ク。一陰ハ胃中水穀ノ化物コレヨリ滲泄スル處ナリ。今腎病テ一陰不和時ハ胃コレカ爲ニ困ム。何如トナレバ一陰閉塞ノ不泄則穀氣留滯シテ宿積ヲ致ス。水氣溢テ浮腫ノ症ヲ成。或ハ一陰安ニ滲泄スル時ハ胃中ノ氣液皆竭テ胃コレカ爲ニ不足ヲ成。然則腎ハ胃ノ關ニシテ中焦ノ虛實多ハ腎ニ屬ル者歟。

胃虚及腎

○辨如右ナルトキハ腎ヨリ胃ヲ病シメテ胃ヨリ腎ニ及者ナキニ似タリト雖在。前ノ下焦精藏ニ辨スルカ如ク腎ノ精ハ先天ニ受ルト雖トモ後天ノ乳哺水穀ノ津液灌注スルニ非ハ。先天ノ腎精何ニ從カ化生センヤ。

水穀留胃

故ニ胃病テ水穀ノ消化不調時ハ中焦消化ノ津液腎精ヲ化生スルニ不足ノ腎コレカ爲ニ不足ス。此即古人ノ謂補腎不如補脾トハ以テ之歟。  
○飲食口ニ入テ胃ニ納則速ニ下。一陰ニ滲泄スヘキ者ナリ。何ヲ以カ。中官ニ持テ其消化ノ間ヲ待ヤ。夫所入胃水穀其氣味ヲ以テ胃中ニ持テ消化ノ間アリ。消化極テ其已ニ氣味ヲ失ニ至テハ胃中ニ不能止。小大腸膀胱ニ下テ一陰ニ滲泄スル者也。彼翻胃ノ如キ胃中ノ消化ヲ失カ故ニ胃中ノ飲食其氣味ヲ不失氣味不去則下焦へ傳送スルヲ不能故ニ胃中ニ久留シ不能遂ニ吐メ食ヲ反ス其吐スル所ノ物ヤ。形色全クシテ損傷せず。然則知ベシ不化物ハ氣味不失氣味



宗營衛相火

不失物ハ下焦ニ傳送スルヲ不能ノ吐スルヲ  
○諸ノ藥食入口先胃ニ納胃ヨリノ上下周身ニ傳輸  
ス其上下周身ニ傳輸スル者ハ何ノ氣カ然レムルヤ此  
中焦一氣ノ化ナリ一氣ノ化トハ相火ノ氣化ナリ相  
火亦何ニヨリテカ此身ニ持ヤ宗營衛ノ三氣ニ從テ  
持之者ナリ故ニ相火ヲ指テ三焦ト云宗氣ハ上焦ニ  
積榮ハ中焦ニ發レ衛ハ下焦ニ生スレバナリ然レトモ三  
氣ハ相火ニ從テ運リ相火ハ三氣ニ從テ持則此亦互  
ニ根テ相離サル者トス

宗營衛

○宗營衛ノ義ハ靈樞邪客篇ニ詳ナリトス凡氣血ハ  
先天ノ名營衛ハ後天ノ名ナリ何ニ由テカ先天後天  
ニレテ其名ヲ異ニスルヤ先天ノ氣血ハ後天水穀

精微ノ化氣ヲ以テ助養者タレバ後天ノ氣血ハ先  
天ノ氣血ト異ナリ故ニ後天ニ於テハ血ヲ營トシ氣  
ヲ衛トス營衛ノ二字モト軍家ニ用ユ内ヲ營ヲ營  
トシ外ヲ衛ヲ衛ト云人身ノ血ハ脉中ヲ行テ内ヲ  
營ニ衛ハ脉外ヲ行皮膚分肉ヲ溫テ外ヲ衛ル故  
ニ名テ營衛トス飲食口ニ入テ胃ニ藏レ相火ノ熱ヲ  
以テ此ヲ消化メ其胃中ヨリ蒸出ス所ノ氣即化メ  
營衛トナル譬ハ萬物盡地ニ歸シテ天陽ハ地ノ外  
ヲ運テ地中ニアフル萬物ヲ尅化シ其ヲノ朽ベキハ  
朽生スベキハ生セシム其萬物尅化ノ中ニ於テ清氣ハ  
天ニ歸シテ此方再ヒ雨露ト成テ地ニ降り萬物ヲ化  
生シテ升降不止此天地ノ生化造育ノ道不止所以

ナリ。人身モ亦如此。此皮膚毛髮ニ至リテ能養テ不  
止所以ハ宗營衛ノ升降不止ヲ以ノ故ナリ夫宗氣ト  
ハ飲食入胃胃中始テ蒸所ノ氣ハ升テ膈中ニ聚  
リ呼吸出入ノ氣ヲ助ク此ヲ號テ宗氣ト云營ハ  
宗氣ニ後レテ發ス宗氣ハ飲食入胃水穀未消化ニ  
先蒸ノ升ス所ノ氣ナリ營ハ水穀已ニ消化ノ其糟粕ハ小  
腸ニ傳ヘ津液ハ在胃中其津液中ヨリ蒸出ス所ノ氣液  
血脉ニ注化レテ血ト成テ周身ヲ潤營ス衛ハ水穀已  
ニ腐熟レテ糟粕ト成胃ヨリ下テ小大腸ニ行ニ至テ  
下焦命門ノ陽火ヲ以テ再ヒ其糟粕中ヨリ蒸出ス  
所ノ悍氣ナリ此氣ヤ屬陽表ニ達シ周身ヲ溫テ外  
ノ衛ト成者ナリ然則宗營衛俱ニ飲食ノ微氣ヨリ

化生レテ皆胃中消化ノ所致ナリ凡宗營衛ノ胃ヨ  
リ發スル始ニ於テハ其色ナレト雖凡此カ先天ノ氣  
血ニ流レ入ニ至テハ人氣者ハ白色ト成注血者ハ赤色  
ト成譬ハ水モト色ナレト雖凡朱血ノ水ハ赤色白粉  
ノ水ハ白色ト成カ如シ先天ノ氣ハ自然ト白ク先天  
ノ血ハ自然ト赤ク生レ付タル中ニ被水穀ノ精氣注  
入カ故ニ血ニ注テハ其色赤ク氣ニ交テハ其色白  
ク成者ナリ先天ノ氣血後天ノ氣血本一體ニシテ差  
ナキ者ナリ譬モトヨリ地ニ備海川ニ雨水降入ト雖  
凡此カ舊ヨリ存スル海川ノ水ト此カ今ノ降入雨水ト  
云ノ別ナキカ如ナリ故ニ此ハ先天ノ氣血此ハ後天ノ  
營衛ト云ノ差ナキ者ナリ人身ハ精神氣血ヲ以テ

命ヲ立ト云ト雖<sub>レ</sub>凡。後天<sub>ノ</sub>水穀ノ化ニ非<sub>ハ</sub>其生ヲ持<sub>テ</sub>不能者ナリ。夫先天ノ生氣ハ神ニ受<sub>テ</sub>形ハ精ヨリ成<sub>テ</sub>。其精神ヲ養<sub>フ</sub>者ハ氣血ナリ。其總根ハ神ニ在<sub>リ</sub>。神ハ人身<sub>ノ</sub>水穀ノ氣味ニ從<sub>テ</sub>。人ノ水穀ハ彼精神ヲ養<sub>フ</sub>力爲<sub>ス</sub>供<sub>ナリ</sub>。五行ノ道ヤ金木ハ水<sub>ヲ</sub>助<sub>ク</sub>。水火ノ本ハ火ニ在<sub>リ</sub>。水ノ形ヲ生<sub>ス</sub>ト云<sub>モ</sub>。火ナクシバ不能トス。其火ノ從<sub>テ</sub>助<sub>ト</sub>成<sub>者</sub>土ナリ。人ノ心神ハ生ノ本。精ハ形ノ本ニ。神ハ火タリ。精ハ水タリ。故ニ胃土水穀ノ氣味ヲ以<sub>テ</sub>彼精神ヲ助<sub>養</sub>スル者ナリ。然<sub>レ</sub>ハ中焦穀府程後天ニ於<sub>テ</sub>貴キハ十キナリ。前ニ已ニ辨スルガ如ク脾胃ノ貴<sub>テ</sub>反<sub>テ</sub>心腎ニ過<sub>タリ</sub>。心腎兩藏ハ生ノ本タリト雖<sub>ト</sub>モ。穀氣ノ化ニ非<sub>ハ</sub>其精神ヲ持<sub>テ</sub>不能者ナリ。實ニ東垣ノ

脈別

謂<sub>ニ</sub>元氣ハ胃氣ノ別名トハ是ナリ

○脈ニ陰陽ノ別アリ。陰上ハ胃氣ナキ真藏ノ脈ヲ云<sub>フ</sub>。陽上ハ胃氣アル脈ヲ云<sub>フ</sub>。脈ニ胃氣アルハ不死トス。故<sub>ニ</sub>玉機真藏論別<sub>於</sub>陽者知<sub>ル</sub>病從來別<sub>於</sub>陰者知<sub>ル</sub>死生之期<sub>ナリ</sub>。凡<sub>レ</sub>胃氣ノ脈上ハ和緩濡弱ノ義アルヲ云<sub>フ</sub>。王機真藏論曰脈弱以<sub>テ</sub>滑是<sub>レ</sub>有<sub>リ</sub>胃氣譬<sub>ハ</sub>番匠ノ木ヲ削<sub>ヤ</sub>。始<sub>テ</sub>削<sub>出</sub>タル時ハ其木ノ光澤ナシト雖<sub>レ</sub>凡。此ニ研<sub>ラ</sub>カ<sub>ク</sub>ルニ於<sub>テ</sub>自然ノ光澤量難<sub>キ</sub>。木色ヲ出<sub>ハ</sub>木ノ精神ノ見<sub>レ</sub>タルナリ。又文字ヲ筆スルヤ。能筆ノ字形ト惡筆ノ字形ト。其字ノ畫形ニ於<sub>テ</sub>異ナル<sub>ヲ</sub>ナレト雖<sub>レ</sub>凡。惡筆ノ字形ヤ筆ノ光澤アル<sub>ヲ</sub>ナレ能書ノ字形ヤ自然ノ光澤量難<sub>キ</sub>筆色ヲ出<sub>ハ</sub>筆墨ノ精粹見<sub>レ</sub>タルナリ。脈ニ胃

ノ氣アルモ亦如此脈ニ於テ光澤アルカ如ク往來流  
 利ノ和調シ濡ナルガ如ク弱ナルガ如滑ナルガ如ナルハ  
 胃氣アルノ脈ト云蔡西山云意志欣欣而難名狀ト  
 ハ胃ノ氣ノ脈意ニ通スル者ナリ胃氣ヲ候ノ道習テ  
 不可習傳リテ不可傳自然上醫ノ意ニ快ク其名ノ  
 付ベキナク其狀ト云ベキニ非ル者ナリ此意志欣欣而  
 難名狀ノ義彼番匠ノ始テ木ヲ削出シテ光澤未見  
 惡筆ノ字形筆ニ光澤ナキガ如ク獨其本脈ノ狀トミ  
 見テ胃氣ノ光澤ナキ者ヲ真藏ノ陰脈トス得之死  
 ス不治夫世ニ胃氣ノ脈傳アリト雖凡其意言語ヲ以  
 非可傳文字ヲ以非可示者也此ニハ初學ノ爲ニ其大  
 脈ヲ辨スル耳只平常診脈ノ間ニ於テ自得ノ自然ニ

胃府  
大小

知フアラシム

○胃府ニ人生付タル自然ノ大小アル者ナリ凡其人  
 ノ狀ハ大健タリト雖凡常ニ食物少者アリ其人ノ形  
 ハ小弱タリト雖凡常ニ食物多者アル所以ハ何ゾヤ  
 胃府ノ小ニテ消化ニ薄キ者ハタトヒ其形ハ大ナリト  
 雖凡食物常ニ少ヲ致ス胃府ノ大ニテ消化ニ厚キ  
 者ハタトヒ其形ハ小ナリト雖凡食物常ニ多ヲ致  
 ス又病人ニ至テハ各別アリテ陰陽ノ虛實ニ屬ス  
 病ニ臨テ察之預其理ヲ知ベカラザル者ナリ胃府  
 ノ中ヤ常ニ甚熱スル者也此ガ熱スル所以ノ義ハ右  
 ニ辨スルガ如ク相火ノ爲ナリ其熱ノ多少ヲ察スル  
 ニ夕時極寒ノ令ト雖凡或ハ衣ヲ厚シ或ハ温熱ノ

飲食スルヲアルニ於テハ。忽身腹温熱スルヲ致スハ。胃中常ニ熱ノアレバナリ。コノ熱ヲ以テ胃中常ニ甚熱ノ氣アルヲ知ベシ。如此胃中ハ常ニ甚熱ノ氣アルヲ以テ故ニ堅硬ノ物ト雖凡盡熱シテ爛兩便ニ泄出ス小水ニ所泄水液ハ胃中ノ飲水ノミナラズ食物ト雖凡彼胃中甚熱ノ氣ニ熟爛スルニ於ハ穀食モ亦穢水液トナルヲ致ス。譬ハ酒ヲ釀スルニ始所畜穀水ヨリハ其所絞酒汁ノ多ク一倍セリ。人身ノ小便モ亦如此其所飲ヨリ多モノハ穀食熟爛ノ津液ヲ絞テ此ヲ加ガ故ナリ。其小水ニ所絞ノ糟粕ハ堅ノ大便ニ出テヲ致ス。若其所絞水液ニ不足スル時ハ大腸ノ糟粕滑テ不堅故ニ泄瀉ノ病アルヲ致ス。其絞トハ

何ノ部ニ然レムルヤ水穀消化ノ胃ヨリ下テ小腸ニ傳。小腸ノ下口ニ於テ絞テ糟粕ハ大腸ニ送り。水ハ絞テ蘭門ニ鬲へ膀胱ニ滲入ス。是以大便泄利ヲ治スルニ猪澤淡滲ノ劑ニ小水ヨク利スル時ハ水ヲ絞テ大腸ノ糟粕自堅トヲ得者ナリ

○四肢ハ中焦ニ属ノ諸陽ノ本トスル者ハ。右ニ辨スルガ如ク。四肢ハ人身ノ四方トス。土ハ中宮ニ在テ其氣ヲ四方ニ應スルノ理ナリ。此ヲ諸陽ノ本トスル者ハ何ヤ凡一身陽氣發動ノ主トスル所ハ心ニ在陽氣發心四肢ニ及ヒ四肢ヨリ周身ニ致者ナリ。故ニ人心氣ヲ張或四肢動搖スルヲ有テ内ヲ熱セシムレバ手足先熱氣ヲ發ス或ハ陽氣虛疲ノ病人或ハ人ノ已

四肢  
爲諸  
陽本

穀氣 薰肺

二死セント欲ルニ手足先冷ルヲ致ス彼胃中ノ熱氣ヲ減ゼシメズレテ消化ノ道ヲ致サシムルモ亦手足ノ陽ヨリ助之是以手足ノ動搖大ニレキ時ハ陽氣胃中胃ノ熱氣強盛ナリ故ニ水穀ヨク消化ノ食味進又安樂ノ人ノ如ハ食味常ニ少ク卑賤辛苦ノ人ハ常ニ食味多ク進者モ亦彼手足ヲ動スルト動ゼザルトニ因テ胃中ノ熱氣ノ厚ト薄トノ差アリテ然レト  
○夫胃ヨリ蒸出ス飲食ノ寒熱温冷辛酸甘鹹淡等ノ氣味ハ胃ヨリ出テ肺ニ升ル譬ハ香爐中ノ煙ノ如レ此ニ蓋シテ其香煙ヲ蔽則煙氣蓋穴ヨリ出テ四方ニ散布スルト同レ胃ヨリ蒸テ所升飲食ノ氣液行テ肺蓋ニ薰ズレバ其氣肺蓋ノ二十四竅ヨリ出テ周身ニ

年老 漸失 先天

散布ス故ニ内經ニ肺ヲ藏ノ蓋トハ是意ニ通ス

五味 屬胃

○年老ノ人ハ肉瘦光澤ナク其色青白ニナル者ハ何ヤ人老年ニ至ル時ハ先天所稟精神血氣漸ニ衰テ惟後天飲食ノ養ニ從ノニ故ニ肉減シ色澤薄シ然レ先天所稟壯實ナル者ハ年老ト雖レ肉色肥澤也凡五藏熱スル時ハ其藏所主味ヒ口中ニ發ス譬ハ心熱スル時ハ何ヲ食ト雖レ其味ヒ苦ト覺ユ心ハ苦ヲ主レハナリ萬物ノ味ヒ熱スル時ハ必ス厚シ或ハ魚肉ノ類生ナル物ハ味ヒ薄シ此ヲ燒煮スル時ハ其味ヒ甚厚ニ同五藏生熱時ハ其藏ノ所主味ヒ厚口中ニ衝發ス然レ其根本ハ脾胃ニ屬ル土能五味ヲ生スルノ義ナリ  
○服藥ノ道上藥下藥相雜テ用ルガ如キ俱ニ合レテ

服藥

同煎シ。或散トシ。或丸トシテ。用則周藥皆先。胃ニ入テ。後胃ヨリ出テ表ニ達シ。頭ニ上リ足ニ下ルヲ致ス。味入胃ノ前ニ於テ先此ガ所主病處ニ至者ニ非ス。然凡尋常ノ飲食ハ多ハ氣味平ニテ和順タリ故ニ周身ニ調和ノ所行偏ナラス。藥劑ハ然ラズ。參芪ノ類ト雖凡皆其氣ノ偏ナル者ナリ。故ニ此ガ入胃所蒸亦然リ。胃中ヨリ偏行シテ各其氣ノ親ム處ニ別行。麻黃湯ノ如キ麻黃杏仁同劑ニスト雖凡其麻黃ハ表ニ達シ杏仁ハ反テ氣ヲ引テ下行ス。譬ハ一ノ箕ヲ以テ米ヲヒルニ米ハ箕ノ中ニ聚リ糠ハ下ニ聚リ。糠ノ細末ナルハ上ニ散シ其片片タルハ四方ニ横散スルト同シ。周藥皆胃中ヨリ同ク蒸出ト雖凡各氣性ノナラワレニ從

水穀  
分利

テ上ニ行下ニ通シ表ニ散シ裏ニ聚テ其功ヲ盡ノミ  
 ○凡飲食胃ニ入ハ脾此ヲ消化シ其水穀俱ニ小腸  
 三下リ小腸ノ下口ニ糟ハ別テ大腸ニ入水ハ別テ  
 膀胱ノ上際ニ波リ肺氣ノ化ニテ膀胱ニ滲入ス小腸  
 下口ハ膀胱ノ上際也膀胱ニ下口アリテ上口ナレ上ニ汗  
 空溼理アリテ水液コレヨリ注テ膀胱ニ滲入ス膀胱  
 與小腸間ニ寸ノ空隙アリテ蘭門ト名ク水液爰ニ  
 波テ膀胱ニ注ヲ致ス肺ハ諸藏ノ最上ニ居シ膀胱  
 ハ諸府ノ最下ニ居シ且肺與大腸表裏腎與膀胱  
 表裏ノ膀胱ハ肺藏ノ府ニ非ス何ソ膀胱ノ水液肺氣ノ  
 化ニ從テ致ヤ經脈別論ニ曰飲入胃游溢精氣上  
 輸於脾脾氣散精上歸於肺通調水道下輸膀胱水

精四布五經並行。夫飲水入胃蒸則其水精ノ氣ハ  
胃ヨリ薰シテ上脾ニ浮游湧溢ス。脾氣亦其水精ヲ  
散ノ上肺ニ歸シ。肺氣其水精ヲ行ノ周身ヲ潤シ。遂ニ  
下テ蘭門ニ破。凡飲水入胃蒸テ其水精ハ脾肺ニ行  
蘭門ニ下ル。其胃中ノ濁水ハ上達スルヲ不能。胃ヨリ  
直ニ小腸ニ下リ。蘭門ニ破ト雖凡其濁水タルヲ以ノ故  
ニ膀胱ノ腠理ニ滲入スルヲ不能ナリ。被蒸テ脾肺ニ行  
蘭門ニ所下。清水ハ中ニ上焦陽氣ノ化ヲ合ガ故ニ能  
膀胱ノ腠理ニ滲入スルヲ致ス。此ニ引導セラレテ被  
胃ヨリ直ニ小腸蘭門ニ下流スル所ノ濁水モ亦膀胱ニ  
滲入ノ小便ニ出ル者ナリ。若シ氣升テ下ラス。或ハ胸  
氣化セサル時ハ右ノ肺氣ノ化ヲ兼テ所降氣水下

降セスノ小便閉ラ致者也。夫水ハ本陰ニ濁タリ。濁陰  
ハ凝滯シテ流行スルヲ不能。然ニ水ノ能流行スル所以  
者ハ坎中一陽ノ氣アルニ從テ流行ス。苟キ水中ニ陽  
ナクシバ何ニ從テカ流行セシヤ。故ニ小便通利ノ五  
苓散ニ肉桂辛温ノ陽劑ヲ用ユ。夏月ニ暴雨ノ多者  
モ亦此義ナリ

附方意

夫四君子湯ハ中焦脾胃ノ聖藥タリ。凡中焦ノ虛ヲ補  
シト欲セバ如何ガ可ナラシヤ。先土地調和ノ道ヲ借  
テ補之。土主調ル時ハ物化生トス。土不和物化不  
生土ヲ調ノ道亦何如ノ可ナラシヤ。蓋物化生生ノ  
地理ヲ察スルニ泥土ニ物不生。日温ヲ不受。土六物



不生甚堅急ノ土地ハ物不生乾土ニ物不能生者也  
 故ニ土ヨク潤テ緩ク日温ヲ受テ泥濕ナキノ土氣ハ  
 物ヨク生長スルヲ致ス是以四君子湯ノ藥品人參白  
 朮茯苓甘草ノ四味ハ彼土氣ヲ調ルノ道ヲ存ス人參  
 ノ甘温ハ中焦ノ元氣ヲ養フ譬ハ土地ニ日温ヲ受テ  
 物發生スルニ似タリ然凡中焦疲テ胃ノ氣不行則  
 脾胃ノ間濕氣アリ不去之ハ彼泥土ニ偶日温ヲ受  
 ルト雖凡物生スルヲ如不能人參甘温ノ氣陰濕ニ  
 抑フレテ中焦ノ元氣ヲ温養スルヲ不能故ニ白朮ニ  
 シテ濕ヲ燥ス且白朮ノ藥中油氣ヲ存シテ人參所  
 補元氣ヲ持テ泄サシメス然凡人參ノ温ト白朮ノ温  
 ト合シテ白朮又濕ヲ燥ニ於テ中焦乾堅テルヲ致ス

故ニ甘草ノ甘味ヲ以ス甘ハ氣ヲ持津ヲ聚ム是以炙甘草  
 草ノ甘ヲ得テ人參所生ニ元氣ヲノ加持テ津ヲ聚則  
 白朮雖燥濕胃土ノ乾堅ニ至ラス四君子湯所主病  
 症ハ胃土疲テ不行金肺ノ氣モ亦從テ不行故ニ脾胃  
 兩藏ノ間濁陰ヲ聚テ此ガ爲ニ人參所生ニ元氣行テ  
 升達スルヲ不能故ニ茯苓ニノ心肺脾ニ藏ノ濁陰ヲ  
 シテ下行セシムル時ハ中焦ノ元氣升達ノ道路通シテ  
 人參所生ニ元氣ヨク上焦ニ升達シテ胃氣下陷ノ患  
 アルヲナシ且濁陰降り元氣升達スレバ升降行通ノ  
 中焦益調和ナルベシ然則人參ハ胃氣ヲ濟ヒ白朮ハ  
 濕ヲ燥シ茯苓ハ脾胃ノ濁陰ヲ引下シテ水濕ノ塞  
 ル者ヲ水道ニ泄シメ炙甘草ハ中焦ノ氣ヲ持津ヲ

潤シ中氣ヲノ緩和ナラシムルハ彼日温ヲ受テ水濕ノ  
泥ナク然モ潤アリテ乾堅ナラザル土地ノ如シ如此  
ナレトモ土氣足テ物ヲ種ノ能生ス中焦ノ土氣ヲ調ル  
ト右ノ如クアラバ脾胃不足ノ者ヲノ補益セシメシト疑  
ナレトス此古人立方ノ妙意今人ノ能致ス所ニ非者  
ナリ又六君子湯ヤ四君子湯ニ半夏陳皮ヲ加四君  
子湯所主病症ハ土氣疲テ濕氣アル耳故ニ白朮茯  
苓ニレテ水濕ヲ除シメテ宜トス已ニ六君子湯ノ症  
ニ至テハ脾胃ノ氣太虚シテ不行トモ亦甚ク以ノ  
故ニ脾胃ノ間濕痰ノ粘アリテ此ヲ去シニ於ハ白朮  
茯苓ノ能スル所ニ非ス何如トナレバ白朮ハ雖燥濕  
體ニ油氣存メ不泄也茯苓ハ泄スト雖燥ト不能

者也物ノ粘ハ燥ガタク泄カタシ故ニ半夏ニメ此ヲ燥ス  
半夏ノ濕痰ヲ燥スヤ白朮ノ燥濕ト不同白朮ノ燥  
ト譬ハ濕紙ヲ陰乾ニメ自然ニ乾ガ如キニ似タリ半  
夏ノ燥ト譬ハ器中ニ濁水ノ粘アリテ此ヲ紙布ニメ  
拭ヒ燥ガ如キニ似タリ陳皮ハ辛苦微温ナリ辛ハ開  
苦ハ疎ス味ノ辛苦ト性ノ微温ト相合ノ能行ス者  
ナリ譬ハ粘物ヲ干乾サント欲スレバ此ヲ拌テ行  
スニ非ハ全ク乾キ盡スヲ不能故ニ四君子湯ニ半夏  
陳皮ノ兩味ヲ加テ彼脾虚ノ所生濕痰ノ粘ヲ燥シ  
去トキハ白朮茯苓ノ燥滲ノカラ合テ濕痰ヨク退キ  
參朮所生胃氣抑鬱ノ患ナクノ中焦ノ元氣ヨク生  
發ス且陳皮ノ一味兩用ニ存ス一ハ半夏ト合メ粘痰

ヲ去一ハ參朮ノ補劑ト合ノ補氣ノ助トナル者ナリ  
 夫參朮甘草ハ元氣ヲ濟立ルト雖凡皆其氣ヲ中焦  
 ニ持シメテ不能行ナリ故ニ陳皮ノ苦辛ニ行スニ  
 非ハ參朮甘所生元氣ヨク調和順行スルヲ不能ナ  
 リ六君子湯ニ陳皮アル者ハ假如ハ土地ニ日温ヲ受  
 テ泥水濕氣ナク然モ不乾ヨク潤ヒ堅硬ナラサル間  
 ニ於テ微風吹行ノ土氣ヲ和緩ニスルガ如シ深此意ヲ  
 熟讀スル時ハ四君子湯ニ陳皮ノ一味ヲ加テ異功散  
 ト號シ其功ヲ異ニスト云者モ亦陳皮ノ一品ニアルヲ  
 知ヌベシ又東垣ノ李杲補中益氣湯ヲ制ス此實ニ  
 中焦補氣ノ妙劑タリ其方中ノ人參白朮陳皮甘草  
 ハ右ニ辨スル四六君子湯ト同カ如シト雖凡猶詳ニ再

辨ノ他ノ當歸升麻柴胡黃芪ノ四味ニ及サン歟夫人  
 參ノ形ヤニ枝五葉ニ生スニ枝ハニ才ニ應シ五葉ハ  
 五行ニ應ス且中央土ノ五數ニ適ヘリ其味甘ノ香  
 美藥質潤理細澤ニメ黃色ナルハ實ニ中和不偏ノ氣  
 性ヲ受タル者ナリ故ニ諸草ノ中ニ於テ獨此カ中焦  
 胃元ノ氣ヲ生育ス且人參ハ甘ト雖凡重滯ノ甘味  
 ニハ非ズ其氣美香ニ烈カラス其性微温ニメ假如  
 ハ二三月ノ氣令ノ如シ此時ヤ不熱不寒萬物ヨク發  
 生ス人參ノ性自然ト此氣ヲ備故ニ人腹ニ入テ胃  
 氣生養ノ功ヲ存ス然レ凡桂附ノ陽氣温補ノ氣性ト  
 大ニ異ナリ桂附ハ直ニ火ヲ生メ陽氣ヲ温養スル者  
 ナリ人參ハ春氣ノ如ク桂附ハ夏熱ノ如ク春ハ發生

ノ氣存レ然モ潤テ燥ガル者ナリ。夏ハ火ニ從テ陽氣發生スト雖モ燥テ潤ナレ。故ニ人參ハ味甘、生氣不燥者ナリ。是以丹溪ノ曰、人參ハ陽中ノ陰ヲ補ト。此義尤モ深意存セリ。何如トナレバ。右ニ辨スルガ如ク。人參ハ胃中生發ノ元氣ヲ補ト雖モ味甘ノ潤ヲ持テ不燥ハ陽中ノ陰ヲ補ナリ。燥トキハ氣散ス潤トキハ氣ヲ持ツ。人參甘ノ潤ヲ持チ燥シムルコトナキガ故ニ元氣ヲ補テ中焦ニ持シム。實ニ人參ハ陽中ノ陰補氣ノ聖藥タルコト明也。白朮ハ蒼朮ト同類ト雖モ蒼朮ノ氣ハ烈ク白朮ノ氣ハ和カナリ。蒼朮ハ開散ノ功アリ白朮ハ中焦ニ持テ開散セス散スル時ハ不足ス。持トキハ充ヘレ。是以人參白朮相合スル時ハ人參ハ中焦ノ元

氣ヲ補ヒ白朮ハ中焦ノ濕ヲ燥シテ然モ人參所生ニ元氣ヲノ能持シメテ泄サルトヲ致ス也。中焦ハ土トス土泥濕ニ過トキハ物化生スルト不能。今中焦ノ元陽虛スルト於ハ脾胃自濕ヲ生ス。濕アルトキハ元陽此ガ爲ニ爵セラレテ發生ヲ布ト不能。實ニ白朮ニ非ハ人參補氣ノ功不盛。人參ニ非ハ白朮補中ノ能不盛。且參朮兩ノ微温ヲ合シテ此ニ白朮ノ燥濕ノ勢ヲ加ス。則中焦反テ乾トヲ致ス。乾トキハ中氣散シテ充難シ。是以炙甘草ノ甘ヲ以テ津液ヲ中焦ニ持シム。故ニ白朮雖燥濕甘草ノ津ヲ聚ヲ以テ乾燥ニ不至。中焦能津ヲ持バ。人參朮所生ニ元氣益持テ泄トナレ。然モ彼補中益氣症ニ至ハ脾胃ノ兩分ノ元氣疲

弱ニノ衛氣ソノ外ニ持テ不能。是故ニ參朮甘ニシテ  
 元氣ヲ化生スル一有ト雖凡肺氣疲テ衛氣ソノ外ヲ  
 不衛ガ故ニ元氣中焦ニ持テ致シ難シ。是以黃芪  
 アリテ肺氣ヲ養ヒ衛氣ヲ圍テ中焦ノ元氣ヲシテ  
 泄シメズ。然凡黃芪本肺分衛氣ノ藥タルガ故ニ其  
 藥性輕ノ高ニ行外ニ行レハ沉テ中焦ニ圍テヲ得難  
 シ。故ニ此ヲ蜜水ニ浸シ炙レバ甘味厚ク藥性重ノ  
 肺脾ノ間ニ衛氣ヲ圍テ元氣ヲシテ泄シメズ。是ニ  
 因テ參朮甘所生元氣益腹内ニ充ルテ得タリ。已  
 ニ如此參朮甘芪ニ補溢スル時ハ反テ中氣溢テ  
 行リ難シ不行バ參朮甘芪ノ補氣ノ功モ亦致シ  
 難シ。故ニ陳皮ヲ加テ補溢ノ間ニ其氣ヲ順行ス

ル者ナリ。是以東垣補中益氣湯ノ陳皮ノ條下ニ謂  
 諸ノ甘藥ヲ得テ可若獨用ルトキハ脾胃ヲ瀉スト。  
 此陳皮ノ能ヲ盡シテ陳皮ニ補瀉ノ功アルヲ見セ  
 リ。此言ハ參朮芪甘ノ補溢ノミナルトキハ中氣順行  
 スル一不能順行セザレバ元氣腹内ニ滿テ不能故ニ  
 陳皮ノ苦辛ニノ甘藥補溢ノ間ニ於テ順行セシムル  
 時ハ元氣ヨク腹内ニ滿テ致ス。此ヲ諸ノ甘藥ヲ  
 得テ良ト云。或ハ此ヲ使ニ補劑ト合用セズシテ陳  
 皮ノ三獨用ル一多トキハ辛苦中氣ヲ開キ。中氣ヲ  
 疎ニ從テ。反テ中焦脾胃ノ氣ヲ瀉セシムル一ヲ  
 致ス。是以獨用レバ脾胃ヲ瀉シ。多ク用レバ脾胃ヲ  
 瀉スト云。凡參朮芪甘ノ補溢ハ陳皮ニ滯ラス。陳皮

ハ補溢ニ從テ中氣ヲシテ瀉せしムルニ至ラザル者ナリ。然ルトキハ黃芪ハ人參ヲ助ケ。人參ハ黃芪ヲ助ケ。甘草ハ參芪ヲ助ケ。參芪ハ甘草ヲ助ケ。陳皮ハ參參ヲ助ケ。參芪ハ陳皮ヲ助ケ。白朮ハ人參ヲ助ケ。人參ハ白朮ヲ助ケテ。互ニ相助ケテ胃氣生養ノ妙能ヲ出ス。丹溪ノ謂。一方ノ藥味ヲ制スル假如バ匠師ノ家屋ヲ作ルニ同シ。材木一モ離レタルハナシ。諸木相互ニ持テ。何ノ一木要木ニ非ハナシ。此義ヲ不知者ハ加減増損シテ方意ヲ失ス。又方中ノ當歸何ノ用ゾヤ。夫氣ヲ補ニハ血ヲ兼。血ヲ補ニハ氣ヲ兼。何如トナレハ氣血ハ日月ノ如シ。日行ハ月生シ。月行ハ日生ス。人身ノ氣血モ亦如此氣ニ從テ血行リ。血ニ因テ氣

生ス。猶陰ハ陽中ニ下生シ。陽ハ陰中ニ上生スルガ如シ。故ニ四物湯ニ川芎アリテ血中ノ氣ヲ行ス。此湯ニ當歸アリテ血ヲ養フ。白朮ハ微温ニテ濕ヲ燥。參芪炙甘草皆微温。陳皮モ亦微温ニシテ氣ヲ行ス。實ニ此五味ノ温ヲ合セテ白朮燥濕ノ功ヲ致サ。中焦乾テ元氣難得生此土乾テ物化生スルノ如不能。是以當歸ノ血藥ニシテ中焦ヲ潤滑ス。或ノ曰當歸ノ潤物ヲ用ハ白朮ノ燥劑不用可ナラシ。白朮ノ燥劑ヲ用ハ當歸ノ潤物不用可ナラシト。此義當レリト雖凡甚非ナリ。土ノ草木ヲ生スルヤ。乾土ニハ不生。泥土ニハ不生。雨露ノ化ヲ得テ土潤テ草木生化ス。然レドモ陰雨太過スル時ハ草木反テ生化せず。白朮ノ濕ヲ燥ハ泥

濕ヲ去ナリ當歸ノ潤スハ彼雨露ノ化ナリ凡當歸  
 地黄ハ俱ニ補陰ノ劑ニノ當歸ハ陰中ノ陽藥地黄ハ  
 陰中ノ極陰ナル者ナリ譬ハ黑雲周ク天ニ滿テ暴雨  
 大ニ降ルガ如ク地黄ナリ當歸ハ然ラズ假如ハ天清  
 日著テ雨微ク降ルガ如シ故ニ益氣ニ於テ地黄ヲ  
 用バ其極陰ノ爲ニ生發ノ陽氣抑鬱セラレテ補  
 氣ノ功ヲ得テ難シ當歸ハ陰中ノ陽ニシテ補陰ト  
 雖厄補氣ノ害トナルニ不至者ナリ升麻柴胡ハ何ノ  
 用ソヤ柴胡ハ少陽經ニ入テ左ヨリ升リ升麻ハ陽明  
 經ニ入テ右ヨリ升ス此亦深意存セリ參芪木甘ハ  
 皆中焦ニ居テ補溢ノ者ナリ偶陳皮アリテ行スト雖  
 ドモ腹内ノ左右上下ニ周ク其氣ヲ充滿セシムルヲ

致シ難シ升麻柴胡ハ味苦シテ疎者ナリ其左右ヲ  
 分ツ者ハ南面シテ此ヲ云肝ハ木ニ屬ノ東方ニ位ス  
 足ノ少陽膽ハ肝ノ府ナリ脾ハ土ニ屬ノ西南ノ間ニ  
 位ス足ノ陽明胃ハ脾ノ府ナリ柴胡ハ少陽ノ經ニ引  
 升麻ハ陽明ノ經ニ引故ニ柴胡ヲ以テ少陽ノ氣ヲ窺  
 ル時ハ參芪所生<sup>ル</sup>氣肝膽ノ發生ニ從テ左ヨリ升提ス  
 升麻ヲ以テ陽明ノ氣ヲ窺ル時ハ參芪所生<sup>ル</sup>氣陽明  
 ノ氣ト俱ニ右ヨリ升提ス是以參芪木甘ノ中焦ニ補  
 溢スル所ノ元氣左右上下ニ足テ腹内ニ充滿ス人參  
 ハ元氣ヲ生シ黃芪ハ此ヲ圍テ泄サス陳皮ハ此ヲ  
 行シ白朮ハ中焦ノ濕ヲ燥ノ中氣ヲ持當歸ハ脾血  
 ヲ潤シ炙甘草ハ此ヲ持テ升麻柴胡ハ左右ヲ窺テ

胃氣ヲ升提スル時ハ實ニ補中益氣譬ハ井ヲ汲テ水  
ヲ求メ金ヲ擊テ火ヲ生スルガ如シ然ドモ升麻柴胡ノ  
兩目多ク勿レ何如トナシバ升柴多則參芪所生氣  
左右ニ泄テ其不足ヲ充滿セシムルヲ致シ難シ是  
以東垣立方ノ兩目ヲ按スルニ

黃芪 人參 去蘆 甘草 已上各五分 當歸身 二分 酒焙

橘皮 不去白 二分 白朮 三分 升麻 柴胡 已上各二分 或三分

此東垣ノ妙ナリ當歸ハ陰中ノ陽ニ極陰ナラザレバ  
補氣ニ於テ害ナシト雖斥ナラ此ガ以陰陽ヲ斂シ  
テ恐テ酒焙ニシ陰藥ノ性ヲ減ス陳皮ハ氣ヲ行メ  
補氣ノ滯滯ヲ助クト雖斥其以苦辛疎散脾胃ヲ瀉  
セシテ恐テ白ヲ留メテ藥質ヲ重シ疎散ノ氣ヲ緩

シテ用テ後世如此方妙ヲ不知妄ニ新方ヲ制レ古  
方ヲ加減ス夫ロニ入ノ物トシテ中焦ニ受サルハナ  
シ彼誤藥ノ不適ヲ服セバ中焦後天ノ元氣ヲ傷リ  
人ノ天年ヲ夭セン者ナ且今時ノ人方意ノ深義ニ  
不通只書ヲ讀テ方條ノ病論ニ從テ此ヲ投ス故ニ  
効アル一希ニ過アル一不少凡論ハ方ニ因テ發ス  
ル者ナリ其方意ヲ不知シテ獨論ノミヲ以テ用之  
ハ同ガ如ニシテ異ナルヲ不知是ニ似テ非ナルノ治療  
アルベシ請フニニヲ以コレヲ辨ゼン假如東垣益氣湯ノ  
論ニ曰口乾發熱ヲ治スト凡口中ノ乾燥ノ者大槩其  
品五種アリ陰虛ノ相火上炎シテ口乾ヲ致ス者アリ  
滋陰降火湯ノ類ヒ主之又元氣不足ノ津液ヲ持テ不



能シテ口乾ヲ致者アリ十全大補湯ノ類ヒ主之又外  
 邪ノ表熱閉外氣道行<sub>レ</sub>テ不得シテ口乾ヲ致者アリ  
 七味白朮散ノ類ヒ主之或ハ命門ノ真陽衰疲シ虛火  
 上炎シテ口乾ヲ致者アリ八味丸ノ類ヒ主之彼補中  
 益氣湯ノ主治スル所ノ口乾ハ中焦ノ元氣虛シテ清  
 氣上焦ニ不傳津液モ亦上焦ニ行<sub>レ</sub>テ不能シテ口乾ヲ致  
 者ナリ譬<sub>レ</sub>ハ鍋中ノ湯氣不<sub>レ</sub>升<sub>レ</sub>ガ故ニ蓋裏ニ露液ノナ  
 キニ似タリ如此ノ類ヒ甚多シ實ニ口乾ノ一症ト雖<sub>レ</sub>凡  
 其因數種アリテ其治各異ナリ益氣湯口乾ヲ治スル  
 上云<sub>レ</sub>論ニ概<sub>レ</sub>テ一槩ニ諸ノ口乾ヲ治シテ可ナラズ其  
 發熱ノ如キモ亦數種アリ陰虛シ火九リテ發熱スル  
 者アリ知母黃柏ノ類ヒ主之或ハ外邪肌表ニ鬱<sub>レ</sub>ノ發

熱スル者アリ發散シテ治之或ハ下焦ノ真陽疲テ虛  
 火ノ盛ニ因テ發熱スル者アリ桂附ノ類ヒ治之彼益  
 氣湯ノ所治發熱ハ中焦ノ元氣虛シテ行ルベキ者不  
 行ニ從テ發熱ス譬<sub>レ</sub>ハ夏月ノ炎暑ニ道路ヲ歩行ス  
 ル者ハ反テ其身甚熱セス若<sub>レ</sub>一處ニ止リテ蹲踞<sub>ト</sub>キ  
 ハ身熱甚シテ難忍陽氣ハ本熱スル者ト雖<sub>レ</sub>凡能流行ス  
 ル時ハ發熱ヲ致スニ不至若<sub>レ</sub>元氣疲テ不行陽氣一處  
 ニ留滯シ故ニ鬱<sub>レ</sub>シテ發熱ス此症補中益氣湯ノ主  
 治スル所ナリ元氣補<sub>レ</sub>テ行ルトキハ陽氣ノ鬱スル者  
 散布シテ發熱自除<sub>レ</sub>ヘ<sub>レ</sub>醫如此ノ理ヲ不知ノ只其論ニ  
 所謂發熱ノ辭ヲ見テ一切ノ發熱ヲ通治セント欲スル者  
 ハ甚誤ナリ夫醫トシテ藏象ノ來所ヲ不知病因ヲ明<sub>レ</sub>

ル一不能藥性方意ノ奥ニ不達ハ治療ニ効アル一不能是  
 以余醫流ニ藏ノ辨ニテ藏象ヲ論シ六十味ヲ講ク藥性ヲ  
 辨シ內經拔書ヲ撰ク病因治療ノ奧義ヲ辨ス實ニ醫家ノ  
 綱要不可不知者乎俗ニ所謂毒藥變ジテ藥トナルトハ信  
 ナルカト凡參芪ノ類ト雖在皆此其氣偏ナル者ナリ然トモ  
 病アルニ至テ服之其偏氣ノ病ヲ治シテ反テ平ヲ得ル者ハ  
 一切ノ病氣ハ皆偏ニ屬ス故ニ同類相求テ偏氣ハ偏氣ヲ  
 以テ平ナルニ譬ハ剛猛ノ強勢アル人ハ動スル人ノ害ヲ致ス  
 アリト雖在軍ヲ起シ盜賊ヲ平クニ至テハ剛猛ノ強勢アル人  
 ニ非ハ適ニ向テ勝ツト如不能彼五穀五菓五菜ノ如キ  
 ハ皆和平ノ者ト其氣猛強ナラス故ニ病ニ遇テ邪ヲ攻  
 ヲ勢不能譬ハ柔弱和順ニシテ強勢ナキ人ハ常ニ人ノ害

ヲ致シナシト雖在彼適ニ向テ強ヲ敗リ堅ヲ平ルト如  
 不能是以穀食菓菜ハ病ナキノ時ニ於テハ食之調身  
 助命物ト雖在已ニ疾病アルニ至テハ毒藥ノ強勢ニ非  
 ハ反テ平ヲ得ルト難シ然則藥ハ病ニ從テ用之病ナク  
 シテ服藥病輕ニ藥重病退テ服藥未止ハ反テ胃氣ヲ  
 傷リ命ヲ損ス今ノ醫此等ノ義ヲ不知病氣已ニ退  
 テ服藥味止ガ故ニ本病去ト雖在後反テ藥力ノ餘勢  
 胃氣ヲ病シメテ遂ニ他症ヲ變生スルニ至ル者少カラ  
 ズ此皆醫家ノ過ナリ

○右ニ條條所辨理ニ從則人身ノ天年ヲ持チ生命ヲ養  
 者ハ中焦穀府胃中ノ元氣ニ屬スルニ故ニ東垣李杲  
 丹溪朱彦修皆中焦ヲ以テ本トセリ夫病テ治之者

75  
2519

八醫也醫ノ所施者ハ藥石ナリ。藥石ヲ受テ行之者ハ胃  
 氣ナリ。胃虚スレバ藥石ト雖モ功ヲ奏スルコト不能故ニ  
 雲林ノ龔庭賢カ曰虚勞不受補者ハ死ス。此胃氣虚  
 ニテ補藥ヲ受行スルコト不能者ヲ云實ニ中焦穀府ハ諸  
 藏ノ母諸府ノ源後天ノ元氣發生ノ地精神ノ養ル處  
 氣血ノ資テ出ル所營衛ノ成處生歟ノ別ル處ナリ。養  
 生ノ士苟是於テ怠テ勿醫術ノ工苟此ヲ輕シ損テ勿ト云  
 右ニ藏ノ辨ハ先天ヨリ後天ニ至テ人ノ生ヲ持所  
 以ノ本治之ノ醫家ノ綱要ナリ。其人ニ非バ安ニ此ヲ  
 授ルコト勿其意ヲ神ニノ深ク探リ遠求テ此理ヲ致  
 サハ無窮ノ應用タラシ者乎

三藏辨解卷之五終

