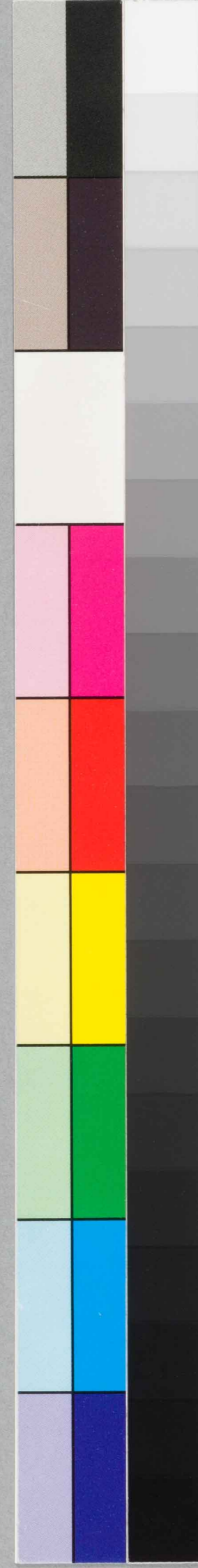


醫學

三藏辨解

附錄營衛三焦

下之二





醫學三臟辨解附錄卷之六

營衛之辨

天地ノ萬物ヲ造化スルハ氣水ノ二因リ。氣水ヲ行  
ス者ハ何ソヤ。一ノ相火ナリ。故ニ人身ヲ造化スル者  
モ亦氣血ノ二因リ。氣血ヲ行ス者ハ二焦ノ相火ナ  
リ。氣血ハ先天ノ名ニノ營衛ハ後天ノ名ナリ。右ノ  
三藏ニ辨スルガ如ク。氣ハ神ノ中ヨリ別レ出タル支  
ニレテ。陽中ノ少陰ナリ。血ハ精ノ中ヨリ別レ出タル  
支ニレテ。陰中ノ少陽ナリ。先天ニ於テハ血氣ヲ以テ  
精神ヲ養ヒ。精神ヨリ又血氣ヲ養テ。此身ヲ生育  
ス。後天ニ至テハ。乳哺水穀ノ精氣ニレテ。彼血氣ヲ生  
養スル者ナリ。然則先天ノ血氣ハ精神ヨリ別レ出タ



ル儘ニシテ。精神ノ道路ト成者也。後天ニ至テハ水穀ノ氣。彼先天ノ血氣ニ流<sub>ル</sub>入<sub>リ</sub>テ養育スルトキハ。先天ノ血氣ト後天ノ血氣ト其質異ナリ。故ニ其名モ亦異ニシテ。先天ニ於テハ血氣ト云ヒ。後天ニ於テハ營衛ト號スル者ハ此謂ナリ。營衛ノ字モト軍家ニ用ユ。内ヲ營<sub>ヲ</sub>管<sub>ト</sub>云ヒ。外ヲ衛<sub>ヲ</sub>衛<sub>ト</sub>云。血ハ陰タリ。陰ハ内ヲ主テ營潤ス。故ニ血ハ脉中ヲ行<sub>テ</sub>。内ヲ營潤ス。此血ヲ呼<sub>テ</sub>營トナス所以ナリ。衛ハ陽タリ。陽ハ外ヲ主テ衛護スル者ナリ。故ニ氣ハ脉外ヲ行<sub>テ</sub>外ヲ衛護ス。此氣ヲ呼<sub>テ</sub>衛トナス所以ナリ。人ノ一身ヤ陰陽ヲ以ス。陰陽五種アリ。曰神。曰精。曰血。曰氣。曰宗氣ナリ。其精神ノ義ハ。右ノ三藏ノ辨中ニ詳ナリトス。其血

氣ノ精神ヨリ別レ出ル義モ亦三藏ノ辨中ニ詳ナリ。其後天ニ於テ水穀ヲ以テ彼血氣ヲ養テ營衛トナカレムルノ義ハ。内經ノ諸篇ニ散見ス。素問痺論ニ曰營者水穀之精氣也。衛者水穀之悍氣也。靈樞營衛生會篇ニ曰。人受氣於穀。穀入於胃。以傳於肺。五藏六府皆以受氣。其清者爲營。其濁者爲衛。靈樞經脉篇ニ曰。穀入於胃。脉道以通。血氣乃行。ト此皆先天ノ血氣ハ。後天水穀ノ氣ニ生スルノ所以ヲ云ナリ。凡水穀口ニ入テ胃ニ容トキハ。脾氣コレヲ消化スルヲ致ス。其消化スル所ノ糟粕ハ。小大腸ニ行<sub>キ</sub>。其精液ハ。泌テ在胃<sub>テ</sub>。其精液中ヨリ蒸出ス所ノ氣液ハ。血脈ニ注テ管<sub>ト</sub>成<sub>リ</sub>。周身ヲ潤養ス。故ニ營衛生會篇ニ曰。營六中焦ニ出<sub>ト</sub>。是以手ノ大陰



肺經ノ脉ハ本藏ニ不起シテ中焦胃ノ正中ニ流出テ水穀ノ精液コヨリ肺經ノ脉中ニ注手ノ陽明大腸經ニ注又足ノ陽明胃經ニ注テ足ノ大陰脾經ニ傳ス如此次第ニ藏府表裏ノ陰陽ヲ貫注シテ十一經一周ニ終テハ又手ノ大陰ノ經ニ始テ環ノ端ナキガ如ク順流止リ盡ルコトナク晝夜五十度身ヲ行ルコト致ス者ナリ夫經絡ハ營衛流行ノ道路ナリ經絡ノ中ハ營血ノ流レ行ク道スナリ。經絡ノ外ハ衛氣ノ所行ノ道ナリ。凡ソ營血ハ流水ノ如シ此ガ經絡ノ中ヲ流行スルハ譬バ水ノカケヒニ從テ流レ行者ニ似タリ是以テ營衛生會篇ニ曰營ハ脉中ニ在上。衛氣篇ニ曰其精氣ノ經ニ行ル者ヲ營氣トス。精氣ハ水

穀ノ精氣ヲ指シ云ナリ。水穀ノ精氣胃ヨリ發スルノ始ハ只氣液ニシテ赤キ者ニ非ス。彼脉中ニ注テ先天ノ血ニ流レ入トキハ赤色ニ變化ス譬ハ水モト赤色ナラフト雖凡。朱血ニ入テハ自ラ赤色ニ化スルガ如シ。血ハモト陰ナリ先天ノ血色何故ニ赤色ナルヤ。蓋血ハ本陰ト雖凡晝夜流行スル所以ノ者ハ皆相火ノ爲ナリ。故ニ血ハ陰ニ屬スト雖凡相火ノ色ヲ受テ赤者ナリ。衛ハ水穀消化ノ糟粕中ヨリ出ル所ノ悍氣ナリ。凡胃中水穀消化ノ間ニ於テ其精氣ヲ蒸トリ津液ヲ泌テ其糟粕ハ小腸大腸ニ下行ス。其小大腸ニ下行スル所ノ糟粕中ヨリ再蒸出ス所ノ氣ヲ衛氣トス。故ニ營衛生會篇ニ衛ハ下焦ヨリ出ト云下焦ハ腎ノ



位スル處。腎間ノ陽氣ヲ命門ト名ク。相火ナリ。彼小腸  
 大腸ニ下行スル糟粕。コノ相火ニ蒸テ悍氣復此ヨ  
 リ發シテ衛トナリ。脉外ヲ行テ表ヲ固メ。身ヲ温ム  
 ノ助トナリ。是以營衛生會篇ニ曰衛ハ脉外ニ在上。夫  
 營衛ノ水穀ニ生スルノ理。譬ハ酒ヲ造ガ如シ。水穀ノ  
 熟シタル中ヨリ漉出ス。清酒ノ液ハ此。即營ナリ。其  
 清酒ニ漉盡シタル糟粕中ヨリ再蒸取。燒酒ハ衛ナリ。  
 燒酒ノ勢甚悍ニ烈シク。尤モ陽ナル者ナリ。人ノ飲  
 食胃ニ容。其水穀ノ氣味アル間ニ胃中ヨリ蒸出ス  
 精液ハ營トナリ。猶清酒已ニ氣味精液ヲ蒸盡ノ後  
 其糟粕下テ小大腸ニ行。下焦ノ陽火ニ蒸テ糟粕中  
 ヨリ再蒸出所ノ氣ハ衛トナル。猶燒酒。是以始メ胃中

ニシテ所蒸精氣ハ液ヲ含テ營トナリ。後糟粕中  
 ヨリ所蒸ノ者ハ惟氣耳。テ潤ナシ。潤者ハ精シテ陰  
 ニ屬シ。潤ナキ者ハ悍ニ陽ニ屬ス。陰ハ内ヲ主リ。陽  
 ハ外ヲ主ル。故ニ經ニ營ハ水穀ノ精氣トシ。脉中ヲ行  
 トス。衛ハ水穀ノ悍氣トシ。脉外ヲ行トス。又宗氣アリ  
 此モ亦水穀ノ氣ニ生ス。水穀入胃。未腐熟前ニ於  
 テ胃中ノ温煖ニ從テ即蒸开ル所ノ者ハ兩乳ノ間  
 膻中ニ積テ宗氣ト成。呼吸出入ノ氣ヲ助ク。且營  
 ノ晝夜五十度ノ運行ハ此宗氣ニ從テ致ス者ナリ。  
 故ニ邪客篇ニ五穀入胃。宗氣積胸中。出喉嚨。行呼  
 吸。ト五味篇ニ其大氣搏不行者。積胸中。命曰氣海。  
 大氣ハ宗氣也。譬ハ飯ヲ燒ニ。水穀鍋中ニ入テ火ヲ舉ルニ鍋



中温煖ヲ受テ湯氣始テ煙ノ如ニ升ル者ハ宗氣ナリ。夫ニ水穀漸熟セントスルノ間タ鍋中沸騰ニ蒸シ升ル所ノ湯氣ハ蓋裏ニ薰ノ露ヲ聚コレ營ナリ。已ニ飯熟スルテ成テ水液盡ニ至テ升ル所ノ湯氣ニシテハ蓋裏反テ乾燥ス。乾燥ヲナスハ陽タレバナリ。此即チ衛ナリ。然則營ハ陰衛ハ陽タリ。陰ハ濁リ。陽ハ清。陰陽ノ常ナリ。然ルニ營衛生會篇ニ五藏六府皆以受氣其清者爲營濁者爲衛ト此陰陽常道ノ清濁ト相差ニ似タリト雖凡實ハ異ナラザル者ナリ。王海藏カ此事難知ニ營衛清濁ノ義ヲ解セリ。其理下辨ノ如シ。凡物ノ清凡者ハ上二位ノ陽タリ。火タリ。物ノ濁凡者ハ下二位ノ陰タリ。水タリ。其陽火ハ離ナリ。

陰水ハ坎ナリ。離ハ一陰生スルノ位。坎ハ一陽生スルノ位タリ。離ノ體ハ清。坎ノ體ハ濁ナリ。然則陽ハ濁中ニ生シ。陰ハ清中ニ生ス。凡天氣ハ下降スト雖凡實ニ天ノ清ハ降ラス。清中ノ濁ハ降ル。其二從テ清モ亦導下ス。然則濁ノ降ハ天ノ清中ヨリ下ル者ナリ。地氣ハ上升スト雖凡實ニ地ノ濁ハ升ラス。濁中ノ清ハ升ル。其二從テ濁モ亦導升ス。然則清ノ升ハ地ノ濁中ヨリ升ル者也。故ニ五月夏至ニ陽氣至極シ一陰生シテ降り。十一月冬至ニ陰氣至極シ一陽生ノ升ル。人ノ心腎亦如此。心ハ火ニ屬シテ陽藏。上三位シテ血脈ヲ生ス。腎ハ水ニ屬シテ陰藏。下二位ノ陽氣ヲ生ス。血ハ營氣ハ衛ナリ。是知又清ハ濁ニ生シテ清トナリ。濁ハ清ニ



生ノ濁トナル。雨ノ天ヨリ降ル。清ヨリ濁ヲ生スル者ナリ。雲ノ地ヨリ升ル。濁ヨリ清ヲ生スル者ナリ。故ニ水穀ノ氣胃ヨリ發スルニ其清ル者ヨリ營ヲ生ノ濁トナリ。其濁ル者ヨリ衛ヲ生ノ清トナル。其水穀ノ氣ヨリ云トキハ清ル者ヨリ營ヲ生シ。濁ル者ヨリ衛ヲ生ス。其營衛ヨリ見トキハ營ハ濁リ。衛ハ清シ。故ニ經曰其清者ハ爲營濁者爲衛トハ胃中ニ發スル水穀ノ氣ヨリ云者ナリ。又滑伯仁本義ノ注ニハ體用ニテ清濁ヲ辨ス。清氣ハ營トナリ。濁氣ハ衛トナルトハ用ニテ云言ハ營ハ陰血ニ本濁ナリト雖凡其用ハ清ニ屬ス。何如トナレバ濁陰ハ遲澁ニテ運行ヲ致シ難シ。然ルニ陰ニ屬スル營血ヨク晝夜五十度ノ運行ヲ致ス者ハ清ニア

ラスヤ。此即營ノ體ハ陰ニ屬ノ濁ト雖凡其ヨク運行スルノ用ハ清ニ屬ス。是以コレヲ見レバ營ハ濁中ノ清ナル者ナリ。衛ハ陽氣ニ本清ナリト雖凡其用ハ濁ニ屬ス。何如トナレバ衛ハ氣ニテ清ノニナルトキハ此陽ノ極ナリ。極陽ハ熱ノ溫ナルト不能。脉外ヲ行テ五十度ノ定數モ亦アルヘカラス。散越飛揚スベシ。然ルニ衛氣常ニ脉外ヲ行テ靜ニ五十度ノ運行ヲ齊クシ形體ノ溫ヲ致トキハ此衛ノ體ハ陽ニテ其用ヲ以テ濁ニ屬ス。故ニ用ヲ以テ言トキハ營ハ清ニテ衛ハ濁ナリ。其體ヲ以テ言トキハ營ハ濁ニレテ衛ハ清ナリ。又紀天錫ガ說ニ曰素問ノ痺論ニ營ハ水穀ノ精氣衛ハ水穀ノ悍氣ト夫精キ者ハ其氣柔順ナリ。悍キ者ハ其氣剛強ナリ。柔順ナル



ハ清シ。剛強ナルハ濁ル。水ハ柔順ニシテ内清シ。火ハ剛強ニノ内濁ルガ如シ。此清ル者ハ營トナリ。濁ル者ハ衛トナルノ義ナリ。其清ト濁トハ胃ヨリ發メ營衛トナラント欲スル者ヲ云。已ニ營衛トナルニ於テハ清ル者。脉中ニ注テハ濁トナリ。濁ル者。脉外ニ行テハ清トナル者ナリト。愚按スルニ王氏滑氏紀氏力ニ說辭異ニシテ實ハ皆一理ニ歸ス。經ニ曰清者爲營濁者爲衛トハ。水穀ノ氣ノ胃ヨリ發メ營衛トナラント欲スル者ヲ云。紀氏カ說ノ如シ故ニ經ニ營ハ清衛ハ濁ルト云スレテ。清者爲營濁者爲衛ト云。二ノ爲ノ字ヲ以テ知ヌベシ。已ニ營衛ト爲メ後ハ營ハ濁衛ハ清ナリ陽ハ陰ニ生シ。陰ハ陽ニ生スルノ義。前ノ王氏

ガ說ノ如キ是ナリ。直ニ營ハ清衛ハ濁ルト見ルカ故ニ經ニ所謂清濁ノ字ニ於テ多疑ヲ生スルニ至ル學者ソレ惑テ勿

營衛  
屬氣

營衛生會篇ニ黃帝問玉フニ。何氣爲營何氣爲衛ト。按スルニ營ハ先天ノ血ナリ。衛ハ先天ノ氣ナリ。調經論ニ直ニ營血衛氣ノ字アリ。然則衛ニ於テハ氣ト云ヘシ。營何ノ氣トハ云ヤ。此亦胃中ヨリ發スル水穀ノ氣ヨリシテ云者ナリ。其營衛俱ニ胃ヨリ發スル水穀ノ氣ナリ。其氣。先天ノ血中ニ注テハ營血トナリ。先天ノ氣中ニ行テハ衛氣トナル者ナリ。故ニ營衛俱ニ水穀ノ氣ヨリ出ルヲ以テ何ノ氣ガ營トナリ。何ノ氣ガ衛トナルトハ問玉ヘリ。然ルニ血ハ有形ナリ。氣ハ無形ナリ。水穀ノ氣ト云ト



キハ皆無形ナリ。實ニ無形ノ衛氣ヲ生ズベシ。何如ソ  
 有形ノ血ヲ生スルヤ。譬人息氣ヲ吹出テ漆器ニ留ル  
 トキハ。息氣ノ中ル所ニ露液ヲ致ス者ハ管ナリ。何如  
 トナレハ息ノ口中ヨリ吹出ス所ハ。氣ニ無形ナリ。此  
 水穀ノ氣ノ胃ヨリ發スル所ノ始ハ皆無形ナル者ト同  
 シ。息氣已ニ添器ニ留テ露ヲ結者ハ。水穀ノ氣ト雖凡  
 脉中ニ注テハ血トナル者ト同シ。猶煙ハ無形ノ氣ナリ  
 焔ハ有形ノ者ナリ。煙ノ升ルヤ無形ノ氣タリト雖凡。物  
 ニ留テハ有形ノ焔ヲ生ス。然凡彼煙ヲ留レムル物ナ  
 キ時ハ煙氣空中ニ升散ノ焔ヲ致サズ。是ニ知ヌ氣ハ  
 所行從テ形ヲ成。氣ヲ成テヲ胃ヨリ發スル所ハ水穀  
 ノ氣ト雖凡。脉中ニ入テハ有形ノ血トナリ。脉外ニ行テ

脉中  
 有氣  
 脉外  
 有血

ハ無形ノ氣トナル煙ノ留ル處ハ焔ヲ生シ。此ヲ留見物  
 ナキ時ハ獨氣ニ升散スルニ同シ。故ニ難經ノ紀氏ガ  
 注ニ曰。精氣入於脉中則濁。悍氣行於脉外則清ト  
 ハ諒ニ深意アルカナ  
 管ハ血ナリ衛ハ氣ナリ管ハ脉中ヲ行衛ハ脉外ヲ行  
 トキハ。脉外ニ血ナク。脉中ニ氣ナキカ如シ。然凡脉中ニ  
 氣ナキコトヲ得ス。脉外ニ血ナキコトヲ得サルナリ。血中ニ  
 氣ナクシバ血何ニ從カ行シヤ。脉外ニ血ナクシバ一身何ニ  
 從テカ潤シヤ。譬ハ水ハ地中ニ充滿スト雖凡。其中ニ井  
 泉川海アリテ。水液ノ純ニ聚リ行者ハ。血ノ脉中ニ流カ  
 如シ。故ニ脉中ハ血ノ陂テ流所ニ。脉外周身ニモ亦血液  
 自然ニ充滿ス。是以人過テ身ヲ裂トキハ。血ノ不出ト云

三蔵抄解

卷之六

七



處ナキハ其證ナリ。若血ハ脉中ニ耳アリテ脉外ニナシト云バ身ヲ損ノ或ハ脉外ヲ裂ル者ハ何ノ血ヲ見スト云フアラシヤ。然レ人過ノ身ヲ損傷スルニ其傷大ナリト雖血ノ泄ルフノ反テ少ナルナリ。其疵小ナリト雖血ノ出ルフ反テ甚キ者アルハ彼脉中ヲ損トキハ血ヲ流フ多ク脉中ヲ傷ラザルトキハ血ヲ見スフ少ナルフヲ知スベシ。營ハ脉中ヲ行衛ハ脉外ヲ行者ハ譬ハ曉天ニ川流ヲ望バ煙ノ如ク霧ノ如ナル氣流水ノ上ニ散從フ此何物ソヤ水中ノ氣水外ヲ行者ナリ。人身ノ衛氣脉外ヲ行者亦如此。

營衛  
行路

營ハ脉中ヲ行衛ハ脉外ヲ行其運行ノ道路内經ノ各篇不同其不同者ハ衛氣ノ行ナリ邪客篇衛氣行等

ノ諸篇ニ至テ衛氣ノ運行ヲ考レハ下焦ヨリ出陰蹻脉ニ從テ目ノ内眥睛明ニ至リ晝ハ足太陽膀胱經ヨリ始テ手太陽三下リ又足少陽三下リ手ノ少陽二上リ足陽明ニ注キ又手陽明ニ下リ遂ニ足三下テ陰分ニ行復上テ目ノ内眥ニ至テ足太陽ニ始ル此晝日衛氣ノ一周ナリ。如此晝ハ六陽經ヲ行ルフ二十五度ヲ終テ夜陰三至レバ足少陰ニ注キ始テ手少陰手大陰足厥陰足大陰ニ注キテ又足少陰ニ歸リ始ル此夜陰衛氣ノ一周ナリ。如此夜ハ六陰經ヲ行ルフ二十五度ヲ終テ又明日ノ平旦陰盡陽氣發レテ足ノ太陽ニ始ル然則衛氣ノ運行營血ノ行ト同レカラス。營ハ晝陽夜陰ノ別ナク常ニ手太陽ニ始テ手陽明足陽明足大陰



手少陰手太陽足太陽足少陰手厥陰手少陽足少陽足厥陰ノ經ニ終テハ復手太陰肺經ニ始ル此營行ノ一周ナリ營ハ如此藏府表裏ノ經ヲ以テ陰陽ノ經絡ヲ互ニ貫キ行テ晝夜陰陽ノ別ナキ者ナリ凡人ノ十二經ト躡脉ト任督脉ト此十五ノ經脉其長一十六丈二尺アリ營血ノ行此十六丈二尺ノ者ヲ一周スルトキハ身ヲ一周スル者トス營衛ノ行晝夜五十度トハ此十六丈二尺ノ者ヲ五十度運行スルヲ云ナリ其運行ノ度数ハ營衛俱ニ同レテ其運行ノ道ニ於テハ營ト衛ト同レカラス衛ハ晝ハ陽經耳ヲ行夜ハ陰經耳ヲ行營ハ然ラズ陰陽表裏ノ經ヲ互ニ貫キ行テ晝陽經夜陰經ノ別ナ

ニ如シ此ナルトキハ營衛ノ行路各別ナルガ如シ然レ又營衛生會篇衛氣篇等ノ論中ヲ察スルニ營衛ノ行相並テ俱ニ陰陽ノ經ヲ内外ヨリ貫キ行ノ文アリ營衛生會篇ニ曰營在脉中衛在脉外營周不體五十而復大會陰陽相貫如環無端衛氣行於陰二十五度行於陽二十五度分爲晝夜云陰陽相貫トハ陰經陽經ヲ貫キ行ノ義ナリ衛氣行於陰行於陽トハ衛ヲ云テ營ヲ含者ナリトヲ陽ハ陰ヲ統津ヲ云テ呂ハ其中ニアリ天ヲ云テ地ハ其中ニアルガ如シ是以難經第一難ニ營衛行陽二十五度行陰亦二十五度ニ作トキハ知ヌ此ニ云衛中ニ營ヲ含トヲ行陽行陰トハ陰經陽經ニ非ス晝行夜行ノ義ナリ又衛氣篇ニ曰其浮

三藏新解

卷之六

九



氣之不循經者為衛氣其精氣之行於經者為營氣  
 陰陽相隨外內相貫如環之無端上此經中經外ヲ  
 内外ヨリ貫行テ營衛相並テ運行スルノ義ナリ然  
 ルトキハ營衛ノ行異ニシテ營ト相離テ行ル衛アリ  
 又營衛ノ行道ヲ同クシテ營ト相並テ行ル衛氣ア  
 ルガ如シ此ニ由テ後世内經ヲ辨スルニ至テ獨行ノ  
 衛氣並行ノ衛氣ト云ノ義アリ今此兩行ノ衛氣ヲ  
 考ルニ彼獨行ニテ營ト相離テ行ルノ衛氣晝ハ足太  
 陽ヲ往來スル者ハ太陽ハ三陽ノ表ニシテ足太陽勝  
 眇ノ經ハ陽分ヲ行テ尤多ケレバナリ其一周ニテ足ニ  
 至リ足心ニ入内踝ニ出下テ陰分ニ行者ハ此足少陰  
 腎經ノ行ナリ陰躡ノ脉ハ足少陰ノ別ニノ上テ目ノ内

皆精明ノ穴ニシテ足太陽經ニ合ス衛氣ハ糟粕下焦  
 ニ下ル者ノ中ヨリ發ス故ニ衛氣晝日ニ於テ六陽經ヲ  
 運行スルニ必ス下焦腎經ニ從ヒ陰躡脉ニ從テ目ノ  
 内皆精明穴ニ上行シテ六陽ノ經ヲ一周シ終テハ復  
 腎經ニ歸リテ太陽ニ上ル者ハ衛氣ハ下焦ノ腎氣ニ  
 不從ハ上ルテ不能所以ナリ然ルニ又營ト相並所ノ  
 衛氣アルガ如シトハ何ソヤ夫先天ノ氣血ハ天地ニ譬  
 フ後天ノ營衛ハ日月ニ譬エ宗氣ヲ星ニ譬ル者ナリ  
 大虛ノ間ハ日月星ノ氣ヲ以テ萬物ヲ造化ス人身モ  
 亦上焦ノ宗氣中焦ノ營下焦ノ衛氣此三者ヲ以  
 テ此身ヲ造化スル者ナリ衛氣行篇曰陽主晝陰  
 主夜故衛氣之行一日一夜五十周於身晝日行於



陽二十五周。夜行於陰二十五周。周於五藏也。此以營衛天道二配之。營ヲ以テ月トシ。衛ヲ以テ日ト合シテ云者ナリ。後人多ハ此理ヲ知ズ。營衛生會篇曰。日中而陽隴爲重陽。夜半而陰隴爲重陰。故手大陰主內。足大陽主外。各行二十五度。分爲晝夜。夜半爲陰隴。夜半後而爲陰衰。平旦陰盡而陽受氣矣。日中爲陽隴。日西而陽衰。日入陽盡而陰受氣矣。夜半而大會。萬民皆臥。命曰合陰。平旦陰盡而陽受氣。如是無已。與天地同紀。云此營衛ヲ以テ天地ノ日月ニ配セル者ナリ。營ハ手大陰經ニ始テ足ノ厥陰經ニ終ルヲ以テ身ノ一周トスルナリ。本文ニ所謂太陰主內トハ此ナリ。營ノ運行ハ陰陽ノ經ヲ貫通シ日夜陰陽ノ分

ナク順環盡ナキハ猶月ノ天ノ九道ヲ行テ晝夜地上地下ノ分ナク運行ノ止サルガ如シ。蓋月行九道トハ天ハ南極北極ヲ以テ記トス。南北ニ極ノ中間ヲ赤道ト云。赤道ノ北ヲ内郭トシ。赤道ノ南ヲ外郭トス。日行ヲ黃道ト云。日ノ行。春分ノ後ハ赤道ノ北ヲ行。秋分ノ後ハ赤道ノ南ヲ行。月道九ハ黑道ニ黃道ノ北ニ出。赤道ニ黃道ノ南ニ出。白道ニ黃道ノ西ニ出。青道ニ黃道ノ東ニ出。此ニ黃道ヲ加テ九道ト云。立春春分ニ八月行東方ノ青道ニ從フ。立秋秋分ニ八月行西方ノ白道ニ從。立冬冬至ニ八月行北方ノ黑道ニ從。立夏夏至ニ八月行南方ノ赤道ニ從フ。月行如此。此九道アリテ日ノ行ト同ジカラス。日ハ晝ハ地上ニ出。夜



八地下二行。月行八晝八地下夜八地上ト相分ズ。晝夜  
 地ノ上下ヲ運行シテ陰陽ヲ相貫テ行者ナリ。日ニ  
 日陽八地上ニ顯ト雖月八天ニ殘レテアリ人身ノ營  
 行晝夜ノ分ナク陰陽ノ經ヲ貫行ト同ジ。日ノ晝八  
 地上三行。夜八地下二行テ晝夜ノ陰陽ニ從テ地ノ  
 上下ヲ分テ行者ハ人身ノ衛行。晝ハ陽經。夜ハ陰經  
 ト。相分テ行者ト同シ。然則日與月行道異ナレハ人  
 身ノ衛與營行道モ亦異ナリ。此内經ノ諸篇ニ所  
 謂獨行ノ衛氣ナリ。又其並行ノ衛トハ何ソヤ。凡内  
 經ニ所謂營衛ノ行ハ日月ニ配シテ立タル者右ノ辨  
 ノ如シ。後人此義ヲ知ズシテ獨行並行ノ衛氣ニ  
 惑者少カラズ。夫天地萬物人身ヲ造化スル者ハ

陰陽ナリ。陰陽ハ互ニ根ノ暫モ離  
 ナル時ハ。天地絶滅シ。萬物人身ノ  
 陽。地ハ陰。天ノ陽精ハ日ト成。地  
 ルニ晝ハ日行地上ニアリ。夜ハ月行  
 テ晝ハ日行地上ニ耳アリテ地下  
 耳アリテ陰ナク。夜ハ月行地上ニ耳アリテ地下ニ陰  
 ナク。地上ニ陰耳アリテ陽ナキト思フベカラス。何如ト  
 ナレ。晝ハ天ノ陽盛。故ニ日行地上ニ在テ光明ヲ職  
 ス。然レ此時地下ニ陽ナキニ非ス。夜ハ地ノ陰盛。故ニ  
 日行地下ニ入テ。月行地上ニ顯ル。然レ此時地上ニ  
 陽ナキニ非ス。此ヲ天道ニ察スルニ陰ハ暗ク陽ハ明ナ  
 リ。月ハ陰精タル時ハ。自ラ光明ヲナスコト不能然ルニ



八地下二行。月行ハ晝ハ地下夜ハ地上ト相分ズ。晝夜  
 地ノ上下ヲ運行シテ陰陽ヲ相貫テ行者ナリ。日ニ  
 日陽ハ地上ニ顯ト雖月ハ天ニ殘レテアリ人身ノ營  
 行晝夜ノ分ナク陰陽ノ經ヲ貫行ト同ジ。日ノ晝ハ  
 地上三行。夜ハ地下二行テ晝夜ノ陰陽ニ從テ地ノ  
 上下ヲ分テ行者ハ人身ノ衛行。晝ハ陽經。夜ハ陰經  
 ト。相分テ行者ト同シ。然則日與月行道異ナレハ人  
 身ノ衛與營行道モ亦異ナリ此内經ノ諸篇ニ所  
 謂獨行ノ衛氣ナリ。又其並行ノ衛トハ何ソヤ。凡内  
 經ニ所謂營衛ノ行ハ日月ニ配シテ立タル者右ノ辨  
 ノ如シ。後人此義ヲ知ズシテ獨行並行ノ衛氣ニ  
 惑者少カラズ。夫天地萬物人身ヲ造化スル者ハ

陰陽ナリ。陰陽ハ互ニ根ノ暫モ離ベカラス。獨陰獨陽  
 ナル時ハ。天地絶滅シ。萬物人身ノ生氣ヲ失フ。天ハ  
 陽。地ハ陰。天ノ陽精ハ日ト成。地ノ陰精ハ月ト成。然  
 ルニ晝ハ日行地上ニアリ。夜ハ月行地上ニアリ。此ヲ見  
 テ晝ハ日行地上ニ耳アリテ地下ニ陽ナク。地上ニ陽  
 耳アリテ陰ナク。夜ハ月行地上ニ耳アリテ地下ニ陰  
 ナク。地上ニ陰耳アリテ陽ナキト思ベカラス。何如ト  
 ナレバ。晝ハ天ノ陽盛。故ニ日行地上ニ在テ光明ヲ  
 賤ス。然レ此時地下ニ陽ナキニ非ズ。夜ハ地ノ陰盛。故ニ  
 日行地下ニ入テ。月行地上ニ顯ル。然レ此時地上ニ  
 陽ナキニ非ズ。此ヲ天道ニ察スルニ陰ハ暗ク陽ハ明ナ  
 リ。月ハ陰精タル時ハ。自ラ光明ヲナスコト不能然ルニ



夜陰二月行地上ニ顯テ光明ヲナス者ハ日ノ陽光  
 ヲ受テ曦者也此夜ハ日地下ニ入ト雖凡 sunlight ナラ  
 地上ニモアル證ナリ。人身ノ衛氣晝ハ諸陽ニ耳アリ  
 テ陰ニ不行夜ハ諸陰ニ耳アリテ陽ニ行ガルカ如シ  
 ト雖凡晝夜陰陽ヲ貫行者ナリ。何如トナレバ晝ハ陽  
 盛ナルヲ以テ衛氣浮表陽分ニ旺ノ行故ニ陰分ノ  
 衛行ナキカ如シ。ナラ晝ハ日行地上ニ曦陽分ニ旺  
 シテ行カ故ニ月或ハ天ニ殘ト雖凡陽ノ爲ニ散レテ  
 有凡無力如シ。夜ハ陰盛ナルヲ以テ衛氣沉裏陰  
 分ニ行カ故ニ陽分ノ衛行ナキカ如シ。ナラ夜ハ日  
 行地下ニ入テ陰分ニ行カ故ニ地上ニ日陽ノ氣ナ  
 キカ如シ。然凡彼月ノ光明ヲ致シムル者ハ日ノ陽光

ニヨレルナリ。只日行地下ニ入カ故ニ地上ニ陽氣ノ  
 ナキカ如シ。豈晝ハ衛氣在陽經陰分ニ不行夜ハ  
 衛氣陽分ニ行トナレト云者ナラシヤ。故ニ其旺レテ  
 行ル處ヲ以テ見ルトキハ晝ハ日行地上ニアリ夜ハ地  
 下ニ在テ晝夜陰陽ノ別アルカ如シ。其氣ヨリノ見ル  
 トキハ晝ハ日行地上ニアリテ陽氣陽分ニ盛ニメ。又  
 陰分ニモアル者ナリ。夜ハ日地下ニ入テ陽分ニ陽ナ  
 キカ如シト雖凡ナラ陽分ニモ亦陽アリテ月ノ光明  
 ヲナス者ナリ。人ノ衛氣モ亦其旺ノ行ル處ヲ以テ  
 見ルトキハ晝ハ太陽ニ始テ諸陽ヲ行夜ハ少陰ニ始  
 テ諸陰ニ耳行カ如シ。此營衛相離テ運行ノ道ヲ  
 異ニスル。獨行ノ衛氣ト云者ナリ。然凡其氣ヨリノ云ト



三補神解 卷之六  
キハ晝ハ衛氣陽分ニ旺シテ陰分ニ薄シ。夜ハ陰分ニ  
旺ノ陽分ニ薄キ者ナリ。此營衛相並テ運行ノ道  
ヲ同ズルノ衛氣ナリ。謹テ天道ヲ考ルニ。日月星辰ノ  
形異ニシテ運行ノ道別ナリト雖也。實ハ陰陽ノ二氣  
ノ周流スル者ナリ。陰行トキハ陽行。陽行トキハ陰行テ  
相離サル者ナリ。然レ其見ル所。旺スル所ニ於テハ  
異ナルガ如ク。別ナルガ如シ。人ノ營衛モ亦。一ツ氣ノ周  
流スル者ニシテ。相離ヘカラスト雖也。其成所。旺スル所  
ニ於テハ。別ナルガ如ク。異ナルガ如シ。豈獨行ノ衛並行  
ノ衛トテ。兩アル者ナランヤ。然レ始ヨリ營衛ハ一ツ氣ニ  
シテ相離サル者ト云トキハ。內經ノ本意ニ非ス。只二三  
レテニ二三レテ一。離テ不離。異ニシテ同キ者ナリ

凡萬物ノ道ハ三ヲ以テ立者ナリ。二トハ上中下。形ヲ  
云トキハ天地萬物也。氣ニシテ云トキハ陽氣陰氣造化  
ノ氣ナリ。人ハ天地ニ配シテ小天地トス。故二人ハ物ヨリ  
靈ニシテ又ニヲ以テ生ヲ持。其三トハ何ヤ。上焦中焦  
下焦ノ氣ナリ。上焦ハ宗氣ノ聚ル所。中焦ハ營ノ注ク  
所。下焦ハ衛氣ノ發スル所ナリ。其宗營衛ノ義ハ右ノ  
辨ノ如シ。又宗營衛ヲシテ行サレムル者ハ何ゾヤ。相  
火ナリ。宗ハ營ニ從テ行リ。營ハ宗ニ從テ行ル。營衛生  
會篇ニ考ベシ。衛氣ハ下焦陰中ノ陽ヨリ發シテ。自ラ  
能運行ス。然レ此ニ氣相火ニ非バ行。一不能凡。日月  
ハ水火ノ精氣ナリ。其運動ヲナサレムル者ハ相火ノ爲  
ナリ。故ニ五行ニシテ六行ナラサル者ハ。相火ハ五ノ者ノ



間ニ遊行スレバナリ木ノ發生。金ノ收斂。土ノ長茂。水ノ  
 閉藏。皆彼相火ノナス所ナリ。相火トハ何ヤ。君火ハ明ヲ  
 以レ。相火ハ位ヲ以ス。君火ハ萬物資ヲ生ズルノ火。火ノ  
 氣ナリ。相火ハ直ニ火ノ質ナリ。虚空ニ生レテ其常ハ見  
 ベカラス。其變ヲ以テ見ヘキ者ナリ。龍雷ノ火ハ相火ナ  
 リ。天ハ此相火ニテ萬物ヲ造化スト雖。常ニ其見ヘキ  
 者ナレ。龍雷ノ變ニ因テ相火タルヲ見。人身モ亦如是  
 相火周身ニ充ト雖。其常ハ見ヘカラス。變ニ因テ見ベ  
 シ。彼陰虛火動ノ如キ。此其變ニ從テ相火ノ動ヲ見  
 者ナリ。天ノ相火ハ常ニ天地ノ間大虛ノ空隙ニ遊行  
 ス故ニ人身ニ於テモ亦。筋肉藏府ノ空隙。周身ニ遊  
 行ス。此ヲ名テニ焦トス。ニハニオノ義。上下左右ヲ總

ルノ言。焦ハ焦蒸薰焦ノ義ナリ。相火一身ニ充テ至ラ  
 スト云處ナク。周身ヲ焦蒸薰焦レテ。宗營衛ノ三氣  
 ヲ行レ。體ヲ温メ。水穀ヲ腐熟シ。精神ヲ養育ス。故ニ  
 營衛生會篇曰。上焦如霧。中焦如漚。下焦如瀆。ト  
 其外經ノ諸篇ニ。上焦ニ於ハ宗氣ヲ云ヒ。中焦ニハ水  
 穀腐熟ト營トヲ云ヒ。下焦ニ於ハ糟粕水液ノ滲泄ス  
 ルト衛氣トヲ云。別ニニ焦ノ義ナレ。此ニ知ヌ。ニ焦モト  
 相火ニテ他ナレ。故ニ越人ニ于五難ニ。心包ニ焦ハ俱ニ  
 名耳アリテ形ナレト云。後世區區トレテニ焦心包ノ形  
 アルヲ云。凡反テ經ノ本意ニハ非ス。然レ形アリト云モ  
 亦可ナラザルニハ非ス。何如トナレバニ焦ハ相火無形ノ  
 陽身ニ充テ生ヲ持。造化ノ一氣ナリ。何如ソ其形ア



三焦辨解 卷之六 其  
ラシ然<sup>レ</sup>凡<sup>レ</sup>相火ノ遊行スル位ヲ以テ見トキハ三焦自ラ  
形アルガ如シ。張景岳虞天民ノ説ノ如キ。皆三焦ハ形  
アリトス。其論ニ曰藏府ノ外。筋肉ノ裏。此三焦タリ  
筋肉ノ裏。其色赤シテ陽氣此ヨリ薰シテ周身ヲ  
溫養ス。此宗營衛ノ運行スル所。全身ヲ總ルノ地。  
何者ゾヤ。此即三焦ノ形タリト。此ニシテ見トキハ實  
ニ三焦ハ形アルガ如シト雖<sup>レ</sup>凡<sup>レ</sup>。此實ハ三焦ノ形ニ非ス。  
相火遊行ノ地ヲ見テ云ナリ。譬ハ器物ニ水ヲ盛テ日  
月ノ光ヲ受ルニ圓然タル白光。水中ニ移ル。其影ヲ望  
見ハ實ニ日月ノ形水面ニ浮ミアルガ如シト雖<sup>レ</sup>凡<sup>レ</sup>。此實  
ニ日月ノ形。其水中ニ在ニハ非ス。此只日月ノ氣影ノ  
移リ行<sup>ル</sup>處ノ位耳。彼ニ入ノ説ハ相火遊行ノ地ヲ見テ

直ニ指テ三焦ノ形ト云者ナリ。諒ニ其氣ノ遊行スル  
地ヨリシテ見トキハ三焦ニ形アルガ如シ。其三焦相火  
ノ氣ヨリシテ見トキハ形ナクシテ只氣耳。然則實ハ  
形ナキ者ニシテ又形アリト云モ可ナラザルニハ非ス。彼  
營衛相離ズト雖<sup>レ</sup>凡<sup>レ</sup>。始ヨリ相從者ト見トキハ不可ナ  
ルガ如ク。三焦モ亦始ヨリ形アリト見トキハ經ノ本  
意ニハ非ス。且心包ニ於テモ亦形アル。滑伯仁氏十四  
經發揮ニ始テ見ス。心ハ神主ノ藏。神ハ生ノ主ナリ。故  
ニ其藏<sup>レ</sup>保<sup>レ</sup>ナラズシテ細筋膜アリテ此ヲ包<sup>ル</sup>其所包  
筋膜ヲ以テ指テ心包トス。張景岳モ亦此ニ從フ。然  
凡實ニ此心包ノ形ニハ非ス。心ハ君主ノ官。神明出  
ルヲ以テ其藏<sup>レ</sup>保<sup>レ</sup>ナラズシテ筋膜ノ包ム物アリテ。



幸ヒ心包ノ名ニ合スルガ故ニ。此ヲ直ニ心包ノ形ト云者ハ誤ナリ。心ハ君火ノ臟タリ。故ニ相火心外ニ聚ル。其聚ル處。幸ニ彼細筋ノ位タリ。此モ亦ニ焦ノ義ト同ク。實ハ心ノ君火ニ代テ事ヲ主<sup>ル</sup>。相火ナリ。然<sup>レ</sup>凡<sup>レ</sup>其氣ノ聚ル位ヲ以テ形アリト見<sup>ル</sup>。モ亦可ナラガ<sup>ル</sup>。ハ非ス。只形ナレト見<sup>ル</sup>ハ經ノ本意ニ合ス。愚竊ニ三焦心包ノ有形無形ノ義ヲ按スルニ。實ハ兩ナカ<sup>ラ</sup>。無形ノ相火ノ一氣ナリト雖<sup>レ</sup>凡<sup>レ</sup>其形ナレト見<sup>ル</sup>。モ不可ナリ。形アリトスレバ形アリ。形ナレトスレバ形ナレ。有形無形ニ決定スルトキハ經ノ諸篇ヲ考ルニ於テ其理ノ硬テ通シ難キヲ免<sup>レ</sup>難キニ似タリ。

相火  
藏下  
焦

三焦心包ハ俱ニ相火トス。相火ノ本イツコニアルヤ。下焦ニ發<sup>ル</sup>ノ水中ニ藏<sup>ル</sup>。此ヲ天地ニ候<sup>ル</sup>ニ。相火ハ龍雷ニ出<sup>ル</sup>。龍ハ海水ニ藏<sup>レ</sup>テ波濤ヲ爲<sup>ス</sup>。雷ハ地陰ニ伏<sup>レ</sup>テ發動スルヲ爲<sup>ス</sup>者ナリ。故ニ人身ニ於テモ相火ハ下焦水中ニ發スル者ナリ。此ヲ命門ノ火ト云。即<sup>チ</sup>相火ノ源。陽氣ノ根。生ノ因所ナリ。然<sup>レ</sup>ハ三焦ト命門ト。藏府表裏ノ配ヲ爲<sup>ス</sup>ベキニ。心包ト表裏ノ配ヲ爲<sup>ス</sup>者ハ何ヤ。此經絡ノ配合タレバ心包ト合スル者ナリ。命門ハ腎間ノ火ニ別ニ經絡ヲ不立<sup>ル</sup>。心包ト三焦ト一身造化ノ相火ニシテ。各經絡ヲ立<sup>ル</sup>者ナリ。故ニ藏府經絡ノ配合ト云<sup>フ</sup>ニ至テハ。三焦ト心包ト表裏ノ配ヲ爲<sup>ス</sup>者ナリ。相火ヲ以テ云<sup>フ</sup>トキハ三焦ト命門ト通ズベキ



者ナリ。其、經絡配合ニ於テハ何が故ニカ心包ヲ厥陰ノ  
 經トシテ。此ヲ藏トシ。二焦ヲ少陽ノ經トシテ。此ヲ府  
 トスル者ハ何ゾヤ。夫、相火ハ天地ニ遊行シテ上下ニ充  
 天ノ相火ハ無形ニ生ス。地ノ相火ハ有形ニ生ス。人身  
 ニ於テハ心包ノ火ハ地ノ相火タリ。二焦ノ火ハ天ノ相火  
 タリ。何如トナレバ心ハ君火ノ藏タリ。心包ノ相火ハ心  
 君ノ有形ニ生ス。二焦ノ相火ハ命門無形ノ陽氣ニ  
 生ス。是以心包ノ火ハ陰トシ。藏トス。二焦ノ火ハ陽ト  
 シ。府トシテ。表裏ノ配ヲ爲ス者ナリ。凡、天地人身萬物  
 ヲ造化スル所以ノ者ハ皆相火ノ爲ナリ。是以丹溪  
 ノ曰天此火ニ非ハ物ヲ生スルヲ不能。人モ亦此火ニ  
 非ハ生ヲ持テ不能トハ誠ナルカナ要言ナリ。故ニ素

營衛  
五十  
度

靈ノ諸篇盡ニ焦ヲ以テ專トスル者ハ相火ハ造化  
 ノ樞機。生歟ノ根蒂ナレバナリ  
 夫、營衛ノ運行スル者ハ相火ノ爲タルヲ右ノ辨ノ如シ。  
 其二氣ノ行テ晝夜五十度ト云者ハナラテ天ノ度ヲ分テ  
 三百六十五度四分度ノ一トスルガ如シ。天ノ蒼蒼々々  
 ル何如ソ其度ア。之ヤ。只ニ平八宿ノ天ニ麗位ヨリテ  
 聖人觀テ其度ヲ分テリ人ノ經脉其長キ一十六丈  
 二尺。此ヲ營衛ノ流行シテ身ヲ運ル一五十度ト云  
 者モ亦聖人其經脉ノ長短ヲ察シ。氣血ノ流行五  
 十度ノ法ヲ定。五ヘリ手ノ二陽ノ經。長テ各五尺。手ノ  
 三陰ノ經。各長一三尺五寸。足ノ二陽ノ經。各長一八  
 尺。足ノ三陰ノ經。長一各六尺五寸。兩足ノ躡脉。長一



七尺五寸。督任ノ二脉。各四尺五寸ナリ。其六陰六陽ノ十二經ト。躡脉トハ。手足ノ左右ニ流ル故ニ。左右各一十五丈三尺。此ニ任督九尺ヲ總テ一十六丈三尺アリテ。營衛此ヲ行テ五十度ナルトキハ。晝夜ノ間ニ營衛ノ流テ八百一十丈ナリ。此聖人ノ生チガ知テ其度ヲ定メ。其運行ノ數ヲ察スルニ毫髮ノ差アルヲナキ者ナリ。彼上古聖人ノ仰テ天文ヲ觀。宿度ヲ察シ。天星ノ分紀ヲ定メ。日月運行ノ法度ヲ極メ。モテ此ニ從テ歲月日時ノ曆數ヲ作ス。今ニ至テ差ナキト同ク。聖人所定營衛五十度ノ行數モ亦差アルヲナキヲ知ル。又其行度五十ナル者ハ何ヤ。五十八太衍ノ數ナリ。太衍ノ數トハ五行生成ノ數ナリ。五行始

テ生ノ數ヲ生ト云。五行ノ氣生ノ其形ヲ地ニ見ニ於テ。皆土氣ヲ得テ成就スル者ヲ成數ト云。天一水ヲ生シ。地ニ火ヲ生シ。天ニ木ヲ生シ。地四金ヲ生シ。天五土ヲ生ス。此生數ナリ。又天一ノ水。土ノ五數ヲ得テ六ニ成。如此五行ノ生數ニ皆土ノ五數ヲ兼テ火ハ七ニ成。木ハ八ニ成。金ハ九ニ成。土ハ自ラ成テ成數モ亦五ナリ。蓋土ハ五行ヲ成シムルノ本ナルガ故ニ。五ヲ積テナトナルニ及サルナリ。是以生數總テ十五。成數總テ三十五。合テ五十。此ヲ太衍ノ數ト云。此天地ノ至數ニシテ。萬物コノ數ヲ出テ不能ナリ。故ニ人身營衛ノ行度。自ラ此ニ合テ又五十度運身者ナリ。其度數ニ過不及アルトキハ病トス。其過不及ト病ト何ヲ以テ候



平人一  
脈一  
息五  
動

三藏經解 卷之六  
脈息ノ動數ニシテ此ヲ察ス。平人ハ常ニ脈動スル  
一五動。此ニ加者ハ大過トシ減スル者ハ不及トス。脈  
ノ大過不及ハ五十度ノ過不及ナリ

凡平人一呼ニ脈動スル一動。一吸ニ脈動スル一動。  
然則一息ノ間脈四動ナルベキニ五動トハ何ゾヤ。一呼  
一吸ヲ一息トス。一息已ニ終テ次ノ一呼ヲ發スルノ  
間ニ於テ又一呼ヲ發ス。此時ニ亦脈一動スルナ  
リ。故ニ一呼ニ動一吸ニ動。總テ一息ノ間ニ脈四動  
ト雖在彼大呼ノ一動ヲ合シテ平人ノ脈一息五動ト  
ハ云者ナリ。故ニ平人氣象論ニ曰人一呼脈再動。一  
吸脈亦再動。呼吸定動脈五動。閏以太息命曰平人。  
云閏以太息トハ一息終テ次ノ呼吸ヲ發スルノ間ニ

於テ一ノ大呼ヲ出スヲ云ナリ。一歳ニ百六十五日ニ  
十五刻ノ中ヨリ。氣盈朔虚自ラ餘リ出テ。三歳ニ一  
ノ閏月ヲ生ズルガ如ク。一呼一吸一息已ニ終ルト雖  
在。其一息ニノ所未盡氣アリテ。一息ノ間ニ一ノ大呼  
ヲ發スル者ナリ。此前一呼一吸ノ中ヨリ餘リ出タ  
ル氣ニ。閏月ノ如シ故ニ經ニ閏以太息ト云。然ルニ經  
ニ平人一呼脈行三寸。一吸脈行三寸。呼吸定息脈  
行六寸。一晝夜ニ六萬二千五百息。脈行八百一十  
丈トス。諒ニ疑ナキトアタワズ何如トナレバ。一呼ニ三寸  
一吸ニ三寸。一息六寸ノ脈行タルトキハ。右ノ閏以太息ト  
云者ノ中ニ於テ。脈行ノ度ナキ者ニ似タリ。然在彼歳  
ノ閏月ヲ立ルニ。別ニ節ト中トヲ不立。閏月ニ二十日ノ

三藏經解

卷之六

七



中<sup>チ</sup>上<sup>ニ</sup>半<sup>ニ</sup>月<sup>ハ</sup>前<sup>ノ</sup>月<sup>ニ</sup>屬<sup>シ</sup>。下<sup>ニ</sup>半<sup>ニ</sup>月<sup>ハ</sup>後<sup>ノ</sup>月<sup>ニ</sup>屬<sup>ス</sup>。故  
 二<sup>ニ</sup>閏<sup>ニ</sup>月<sup>ニ</sup>於<sup>テ</sup>ハ<sup>ハ</sup>節<sup>ヲ</sup>與<sup>フ</sup>月<sup>ヲ</sup>立<sup>ル</sup>ナ<sup>レ</sup>。人<sup>ノ</sup>太<sup>息</sup>ハ<sup>閏</sup>月<sup>ノ</sup>  
 ノ如<sup>ク</sup>ニ<sup>シ</sup>テ。前<sup>後</sup>兩<sup>息</sup>ノ間<sup>ニ</sup>發<sup>シ</sup>テ。一<sup>呼</sup>一<sup>吸</sup>ノ餘  
 氣<sup>タル</sup>ガ故<sup>ニ</sup>別<sup>ニ</sup>太<sup>息</sup>ノ脉<sup>度</sup>ハ立<sup>ル</sup>ナ<sup>キ</sup>者<sup>ナリ</sup>。彼  
 一<sup>息</sup>六<sup>寸</sup>ノ中<sup>ニ</sup>於<sup>テ</sup>自<sup>ラ</sup>閏<sup>息</sup>ノ脉<sup>度</sup>アリ<sup>テ</sup>定<sup>息</sup>  
 六<sup>寸</sup>ノ外<sup>ニ</sup>別<sup>ニ</sup>閏<sup>息</sup>ノ脉<sup>度</sup>ヲ立<sup>ザル</sup>者<sup>モ</sup>亦<sup>聖</sup>人<sup>ノ</sup>  
 法<sup>ナリ</sup>。天<sup>人</sup>一<sup>理</sup>ノ妙<sup>ナリ</sup>

以<sup>天</sup>地<sup>氣</sup>爲<sup>呼</sup>吸

人<sup>ノ</sup>呼<sup>吸</sup>ハ<sup>吸</sup>ハ<sup>肝</sup>腎<sup>ニ</sup>入<sup>ル</sup>呼<sup>ハ</sup>心<sup>肺</sup>ニ<sup>出</sup>ト<sup>ハ</sup>實<sup>ハ</sup>天<sup>地</sup>  
 地<sup>ノ</sup>氣<sup>ヲ</sup>呼<sup>吸</sup>ス<sup>ル</sup>者<sup>ナリ</sup>。吸<sup>ハ</sup>天<sup>地</sup>ノ<sup>氣</sup>ヲ<sup>吸</sup>入<sup>ス</sup>ル<sup>ナ</sup>  
 リ。呼<sup>ハ</sup>所<sup>吸</sup>天<sup>地</sup>ノ<sup>氣</sup>ヲ<sup>呼</sup>出<sup>ス</sup>ル<sup>ナリ</sup>。何<sup>如</sup>ト<sup>ナ</sup>レ<sup>バ</sup>天<sup>地</sup>  
 地<sup>ノ</sup>間<sup>ニ</sup>周<sup>ク</sup>充<sup>滿</sup>ス<sup>ル</sup>所<sup>ノ</sup>者<sup>ハ</sup>氣<sup>ナリ</sup>。故<sup>ニ</sup>有<sup>ト</sup>レ<sup>有</sup>三<sup>ル</sup>  
 物<sup>物</sup>。氣<sup>中</sup>ニ<sup>生</sup>シ<sup>テ</sup>。氣<sup>ノ</sup>升<sup>降</sup>出<sup>入</sup>ニ<sup>シ</sup>テ<sup>生</sup>ヲ<sup>持</sup>

者<sup>ナリ</sup>其<sup>物</sup>ニ<sup>從</sup>テ。升<sup>降</sup>ニ<sup>シ</sup>テ立<sup>アリ</sup>。出<sup>入</sup>ニ<sup>シ</sup>テ立<sup>者</sup>  
 者<sup>アリ</sup>。竅<sup>ノ</sup>上<sup>下</sup>ニ<sup>開</sup>ク<sup>物</sup>ハ。升<sup>降</sup>ヲ<sup>通</sup>ス。葉<sup>ヲ</sup>以<sup>テ</sup>  
 井<sup>ニ</sup>落<sup>ス</sup>ニ。翩翩<sup>ト</sup>シ<sup>テ</sup>速<sup>ニ</sup>下<sup>ラ</sup>ザ<sup>ル</sup>者<sup>ハ</sup>氣<sup>ノ</sup>升<sup>ル</sup>  
 ナ<sup>リ</sup>。然<sup>レ</sup>匠<sup>遂</sup>ニ<sup>留</sup>ラ<sup>ズ</sup>シ<sup>テ</sup>井<sup>抵</sup>ニ<sup>至</sup>ル<sup>ハ</sup>氣<sup>ノ</sup>降<sup>ル</sup>ナ<sup>リ</sup>  
 リ。草<sup>木</sup>ノ<sup>類</sup>。一<sup>切</sup>非<sup>情</sup>ノ<sup>物</sup>ハ。皮<sup>間</sup>ニ<sup>其</sup>氣<sup>升</sup>降<sup>シ</sup>テ  
 生<sup>ヲ</sup>立<sup>内</sup>經<sup>ニ</sup>此<sup>ヲ</sup>云<sup>テ</sup>氣<sup>立</sup>ト<sup>ス</sup>竅<sup>ノ</sup>横<sup>ニ</sup>開<sup>ク</sup>物  
 ハ。出<sup>入</sup>ヲ<sup>通</sup>ス。譬<sup>ハ</sup>屋<sup>ノ</sup>兩<sup>壁</sup>ニ<sup>各</sup>一<sup>ノ</sup>窓<sup>ヲ</sup>開<sup>テ</sup>人  
 其<sup>兩</sup>ノ<sup>窓</sup>面<sup>ニ</sup>立<sup>ト</sup>キ<sup>ハ</sup>左<sup>ノ</sup>人<sup>影</sup>ハ<sup>右</sup>ノ<sup>窓</sup>ニ<sup>移</sup>リ<sup>右</sup>  
 ノ<sup>人</sup>影<sup>ハ</sup>左<sup>ノ</sup>窓<sup>ニ</sup>移<sup>ル</sup>者<sup>ハ</sup>此<sup>氣</sup>ノ<sup>出</sup>入<sup>所</sup>通<sup>北</sup>ナ<sup>リ</sup>  
 リ。人<sup>身</sup>ノ<sup>類</sup>。一<sup>切</sup>有<sup>情</sup>ノ<sup>物</sup>ハ。氣<sup>ノ</sup>出<sup>入</sup>ニ<sup>シ</sup>テ<sup>生</sup>ヲ  
 持<sup>經</sup>ニ<sup>此</sup>ヲ<sup>神</sup>機<sup>ト</sup>ス。人<sup>ノ</sup>眼<sup>耳</sup>鼻<sup>口</sup>ニ<sup>陰</sup>ノ<sup>諸</sup>竅<sup>皆</sup>  
 横<sup>面</sup>ニ<sup>開</sup>テ。氣<sup>ノ</sup>出<sup>入</sup>ヲ<sup>通</sup>ス<sup>ル</sup>者<sup>ナリ</sup>。譬<sup>ハ</sup>魚<sup>ハ</sup>水<sup>中</sup>



三府典解 卷之六 九  
ニ遊テ水氣腹内ヲ出入シテ生ヲ持ガ如ク人ハ天  
地ノ氣中ニ生シテ天地ノ氣腹内ニ出入シテ命ヲ  
持被<sub>レ</sub>飲食ノゴトキモ氣ノ出入ニ非ハ容ル<sub>レ</sub>。消スル  
ヲ。泄ル<sub>レ</sub>不能ナリ。夏ノ時。天地熱スレバ人ノ腹中  
熱シテ冷物ヲ欲ス。冬ノ月。天地寒スレバ人ノ腹中  
冷シテ熱物ヲ好ム。此天地ノ氣ノ直ニ人ノ腹内ニ通  
ル所以ノ義。歲運ノ平和過不及。六氣ノ勝復應變  
ニ因テ。人民ノ諸病アル<sub>レ</sub>知<sub>レ</sub>。猶水淨シテ魚健ニ  
水濁テ魚疲ノ義ト同シ。天地人物只一元ノ氣ノ三  
其所受所聚ニ於テ。形ヲ異ニシ。氣稟ヲ別ニス。假令ハ  
海水ハ鹹ク泉ノ水ハ淡ク。朱器ニ入テハ赤色。黑物ニ

注テハ黑色ナルガ如シ。實ハ一水ノ用ナリ。彼氣ノ所  
受所聚ハ只偏塞正通ノ兩ニアリ。偏ハ偏<sub>カ</sub>テ不齊塞  
ハ壅塞シテ不通ナリ。草木鳥獸ノ類ヒ。所受所聚  
陰陽五行ノ偏塞ナル者ナリ。故ニ草木ノ類ヒ動スル  
不能。鳥獸ノ類ヒ事物ノ理ニ通スル<sub>レ</sub>不能。其動  
ぜザルハ偏タリ。其通ぜザルハ塞タリ。且春夏ニ生。長  
シテ秋冬ニ枯ルアリ。秋冬ニ生シテ春夏ニ成スル物  
アリ。寒菊夏枯草蟬蚊ノ類ヒ。二歲四時ヲ持<sub>テ</sub>アタ  
ヒ難キハ。偏氣ノ證ナリ。梟ノ母ヲ食ヒ。獸ノ子ヲ食  
フハ。塞ノ證ナリ。人ハ萬物ノ靈ニシテ正通ノ氣タリ。  
正ハ正齊ニシテ偏ナラス。通ハ通明ニシテ昧カラス。故  
ニ其壽長クシテ四時ヲ持<sub>チ</sub>。歲月ヲ重ル者ハ正齊



ノ證ナリ。其心鏡萬理ヲ具テ仁義ヲ辨ス。此通明ノ證ナリ。是以人ト天地ト合シテニオトナス所以者然リ。

右ニ辨スルガ如ク。營衛ハ即血氣ナリ。八正神明論ニ血氣者人之神ト。神ハ陰陽委和ノ間ニ生ズ。天地ノ間ハ水火ノ外ニ陰陽ナク。陰陽ノ外ニ神ナシ。人身モ亦血氣ノ外ニ陰陽ナク。陰陽ノ外ニ神ナシ。血氣ノ委和シタル間ニ周流スルノ一氣ハ此即神ナリ。故ニ經ニ血氣ヲ以テ直ニ神トス。凡一切有情ノ物ハ血氣流行シテ神其中ニ根ス。是以內經ニ根於中者曰神機ト。一切有情ノ者ハ神在中機發外機ハ事ニ應シテ發動スル所ノ神ノ功

用ナリ。神根ハ視聽言動ノ氣機ヲ發スル君主ナリ。夫神ハ右ノ上焦神藏ノ辨中ニ詳解アリト雖也。ナラ未盡ノ義アリテ後ニ附録ス

附 神明之辨

素問天元紀大論曰。陰陽者天地之道也。萬物之綱紀變化之父母。生殺之本始。神明之府也。又曰。陰陽不測謂之神。神用無方。又曰。在天爲玄。在人爲道。在地爲化。化生五味。道生智。玄生神。此皆神ノ妙用ヲ盡セリ。夫大極動シテ陽ヲ生シ。靜ニシテ陰ヲ生シ。陰陽兩儀分シテ天地成。天ハ陽ヲ以テ上ニ覆。地ハ陰ヲ以テ下ニ戴。陰陽上下ニ分ル間ニ於テ五行



生ス。天ハ五行ヲ以テ風寒暑濕燥ノ五化ヲ施シ。地ハ五行ヲ以テ五方ヲ分チ。生長化收藏ス。此皆天地ノ道ニシテ其本ハ陰陽ニ出。故ニ陰陽者天地之道ト。又萬物之綱紀トハ。綱ノ小目ハ綱紀ニ總繫カ如ク有トシ有ユル萬物ハ。陰陽ニ總繫ラスト云フナシ。又變化之父母トハ。易上係辭曰變化ハ進退之象也本義ニ其變無窮ト物生スルハ化ナリ。物極ハ變ナリ。春夏ニ生化スルトキハ。秋冬ニ衰極シテ終ル。此變ヲ造化ヲ造者ハ。彼陰陽此ガ父母ト成テ爲者ナリ。生殺之本始トハ。始モ亦本源ノ義ナリ。上ノ變化之父母トハ氣ニ因テ云。此ニ生殺之本始トハ。形ニ因テ云者ナリ。萬物ハ陽ヲ得テ生シ。陰ニシテ成ス。

春生シ夏茂リ秋枯冬藏ル皆陰陽此ガ本源トナル者ナリ。神明之父母トハ神ハ陰陽妙合ノ精粹ナリ。其陰陽變化不測者ナリ不測トハ其氣ノ屬スル所ヲ知ベカラザルヲ云春生シテ氣浮夏長シテ氣升秋收テ氣降リ冬藏テ氣沉日東方ニ出テ西方ニ入月缺テ滿難ク春夏ハ溫熱秋冬ハ涼寒草木花サキ實ノル梅ハ香ク菊ハ芳櫻花ハ白色桃花ハ赤色鳥ノ啼獸ノ嘯人ノ手ノ舞足ノ躡此皆何者ノ致トコロソヤ陰陽妙合ノ間一氣周流スル所ノ神ニ因耳其神イツコニカ聚ル陰陽妙合ノ間ニアリ故ニ陰陽ヲ云テ神明ノ府トス府ハ會聚ノトコロヲ云凡神ハ陰陽妙合ノ氣ヲ云明ハ其氣ノ應用ヲ云日月星ノ三光著



象ノ類ニ此明ナリ。神ナルトキハ明。明ナルトキハ神アリ。陰陽ト雖ドモ。神明ニ非ハ天地ノ道。萬物ノ綱紀。變化ノ父母。生殺ノ本。始ト成フ不能。神ハ名ヲ以テ尋ベカラス。氣ヲ以テ見ベカラス。形ヲ以テ象ベカラス。陰トスレバ陽ニ屬シ。陽トスレバ陰ニ屬シ。テ其氣其屬其形。盡知ベカラス。只默シテ心ニ自ラ知。知ハ言フ不能。惟其神ヲ知。凡其神ノ所以ヲ知フ不能ナリ。是以陰陽不測。謂之神。神ノ用無方トハ。神ノ物ニ應スル。機用ヲ以テ神用上云。無方トハ偏ラス。隔ナク。廣大ニシテ。通明ナルヲ云。萬物陰陽ニ因スト云者。ナシ。陰陽ノ及フ所ハ神ノ用ニ非ト云フナレ。此即神用無方ノ義。和光同塵。此之謂乎。仰テ天ヲ觀レバ深遠

ニシテ窮ナク。蒼蒼トシテ。昭ナル中ニ。自然ノ氣ヲ具テ萬物ノ父トナル。此即神ノ根ナリ。故ニ在天爲玄。玄生神ト云。道ハ衆妙ノ理スナハチ神ノ用ナリ。人ヨク此ヲ持テリ。智ハ人ニ存シテ。衆妙ノ發スル所ナリ。凡道アルトキハ爲フアリ。爲フアルハ智ニ生ス。故ニ在入爲道。道生智ト云。物ノ生化ハ地ヨリ出。曲ヲ生シ。直ヲ生シ。柔ヲ生シ。堅ヲ生ス。其化ヲ測知ベカラス。凡ハ神ヨリ發ス。生アル時ハ化ス。化スル時ハ物アリ。物アル時ハ味アリ。故ニ在地爲化。化生五味ト云。以上アミタノ理ハ。皆神ノ妙用ニアリ。人ハ其神ヲ心ニ藏テ。一身ノ主人トス。故ニ諸ノ疾病ノ中ニ於テ。真心受邪者ハ必死トス。非情ノ草木ハ神氣外ニ根シ。有情ノ



人類ハ神氣中ニ根ス。是以植物ハ内腐ト雖ドモ其皮  
理ヲ傷ラザル時ハ枯落スルヲ不能。有情ノ人類ハ外  
傷<sup>ケ</sup>トアリト雖<sup>レ</sup>凡<sup>ソ</sup>其内ヲ損ゼザル者ハ命ノ絶ニ至ラ  
ザル者此理ナリ

右ニ條條辨スル所ノ理ニ因トキハ。天地萬物盡神  
ニ從フ。古人ノ曰神ハ者生之制也。形者生之舍也  
ト。制ハ字書ニ御也。物ヲ使ノ云ヒ御馬ノ意ナリ。生  
ハ形ノ内ニ舍ル。其生ハ神ヲ御者ナリ。何如トナレ  
バ。草木ノ花サキ實ノル。人身ノ視聽言動ヲ爲<sup>ス</sup>皆  
神ヨリ發スル者ナリ。然<sup>レ</sup>凡<sup>ソ</sup>草木已ニ枯テ生ヲ失  
トキハ花實ノ用アルヲナレ。人身已ニ命絶レテ生  
ヲ失トキハ視聽言動アルヲナレ。然<sup>レ</sup>則<sup>チ</sup>生ハ形ニ舍

リ。神ハ生ニ制御セラル者ナリ。惟神ハ生ニ發レ生ハ  
神ニ因<sup>ル</sup>又<sup>チ</sup>ア義ナレ。天地ハ神ヲ以テ萬物ヲ造化シ  
人ハ神ヲ以テ生ヲ持ツ神ハ陰陽ノ精粹ニアリ。人  
身ノ血氣ハ即<sup>チ</sup>陰陽ナリ。是以血氣ハ人身ノ神  
トス。先<sup>ニ</sup>天ノ血氣ハ心腎ニ生ス。後<sup>ニ</sup>天ノ營衛ハ胃ニ  
發ス。諒<sup>シ</sup>ニ心胃腎ノ三藏ハ血氣ノ根蒂神ノ原本。生  
ノ始終ナリ。故<sup>ニ</sup>余<sup>ハ</sup>醫道常ニ此ヲ辨シ初學者ヲ  
シテ開導誘掖セシム。間<sup>ニ</sup>又營衛ノ氣象ヲ辨ス。尤<sup>ニ</sup>  
醫學ノ樞要タラシカ。然<sup>レ</sup>凡<sup>ソ</sup>此ヲ口授ノ傳<sup>ハ</sup>ニナラバ。久  
シテ遂<sup>ニ</sup>其辨ヲ失シ其理ヲ誤<sup>ル</sup>少<sup>シ</sup>カラシ故<sup>ニ</sup>今ヤ  
梓<sup>ニ</sup>刻<sup>シ</sup>シメテ後世ニ垂<sup>ル</sup>永<sup>ク</sup>此道ノ絶ガルトヲ欲ス。三  
醫學ニ藏辨解卷之六終



75  
920

元禄十三庚辰秋八月既望

帝畿書舎

西村市聖若衛門

版藏

三唐新角

卷之六

七

