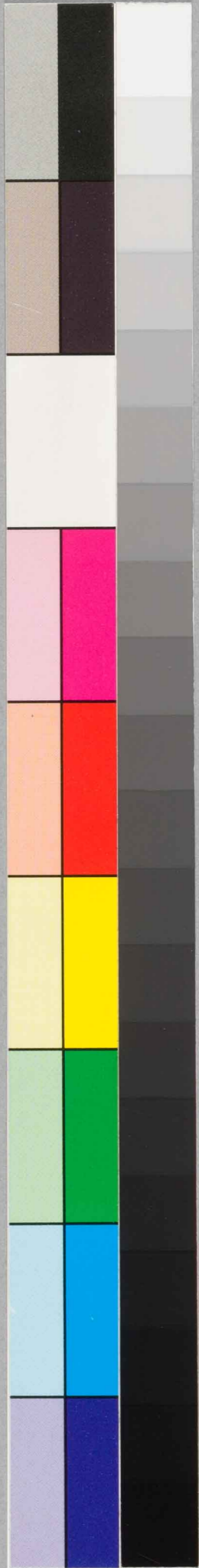


改
正
醫
學
正
傳

三



新刊京板校正大字醫學正傳卷之三目錄

○痢門十七

論

脈法

丹溪方法

凡二十四條

清六九

溫六九

固湯丸

芍藥湯

黃芩芍藥湯

黃連湯

芍藥黃連湯

大黃湯

香連丸

益元散

神効三香散

丹溪活套

祖傳和中飲

經驗三根飲

經驗二防飲

禁口痢法

已試醫驗一條

嘔吐門十八

論

脈法

丹溪方法 凡十一條

藿香安胃散

和中桔梗湯

木香散

荊黃湯

枳榔散

清鎮丸

白朮湯

金花丸

紫沉丸

小半夏湯

姜汁半夏湯

藿香正胃散

胃苓湯

黃連六一湯

丁香安胃湯

丁附治中湯

加味三陳湯

丁香女胃湯

茯苓半夏湯

丹溪活套

已試醫驗一條

○噎膈門十九

論

脈法

丹溪方法 凡十六條

瓜蒌實丸 寬中湯 人參利膈丸 丹溪活套 已試醫驗一條

祖傳經秘方 經驗大力套命丸 丹溪方法凡六條

飢進門二十論 脈法 丹溪活套

陳皮竹茹湯 橘皮半夏生姜湯 丹溪活套

已試醫驗一條 丹溪方法凡七條

吞酸二十一論 脈法 丹溪方法凡七條

茱萸丸 參萸丸 藿香白安胃散 加減二陳湯

三因麩木丸 祖傳經驗治吞酸方 丹溪方法凡八條

嘈雜噯氣二十二論 脈法 丹溪方法凡八條

三聖丸 丹溪方法凡九條

痞滿門二十三 脈法 丹溪方法凡九條

厚朴溫中湯 木香順氣湯 七氣湯

大消痞丸 失咲丸 消痞湯

黃芩利膈丸 丹溪活套 已試醫驗一條

○腫脹門二十四 論 脈法 丹溪方法凡八條

禹餘糧丸 紫蘇子湯 木香順氣湯

中滿分消丸 廣木潰堅湯 半夏厚朴湯 破滯氣湯

草豈蔻湯 葶藶木香散 白朮木香散 葶藶膏

二氣散 牽牛丸 三花神祐丸 雞屎醴飲

丹溪活套 祖傳雞屎醴 又經驗方 經驗挑奴丸

自己試醫驗二條

○積聚門二十五 論 脈法 丹溪方法凡六條

三聖膏 琥珀膏 阿魏丸 大中丸 小溫中丸

婦人腹中有塊說 一方治婦人血塊 倒倉法已上皆丹溪法

又治婦人血塊如盤 塊在皮裏膜外方 大七氣湯

廣木潰堅湯 半夏厚朴湯 三因散聚湯

千金硝石丸 局方妙香丸 導氣枳壳丸
木香三稜丸 草薺薏丸 肥氣丸 伏梁丸
痞氣丸 息奔丸 奔豚丸

○虛損門二十六

論 脉法 丹溪方法一條

老人調養方

四君子湯 四物湯 八物湯

六君子湯

十全大補湯 大補陰丸 補陰丸

加味虎潛丸

滋陰大補丸 補腎丸 補天丸

六味地黄丸

人參固本丸 人參膏 補中益氣湯

益胃升陽湯

濟生芪附湯 參附湯 濟生茯神湯

補氣湯

千金延壽丹 斑龍丸 加減桂枝湯

祖傳經驗方

金儒元傳 鄒長教傳

已試鑿驗一條

○勞極門二十七

論

脉法

丹溪方凡四條

二十四味蓮心散 青蒿飲

白蜡塵 鬼哭飲

散子方

天靈蓋散

射香散

取屍虫秘方

神授散

治癆極禁方

取癆虫方

紫河車丹

柴胡散

鱉甲散

貫衆丸

輕骨散

蛤蚧散

蛤蚧飲子

五蒸湯加戒全套 丹溪活套

灸龐氏四花針法

四花六穴人形圖

新刊京板校正大字醫學正傳卷之三

花溪恒德老人虞 搏天民編集

姪孫虞守愚惟明校正

金陵三山街書肆松亭吳江繡梓

痢十七

論

內經曰澁而便膿血知氣行而血止也愚按經文澁字下必

澁澁而便血膿者言病因也蓋血因氣滯而大小二便俱

不利耳氣行而血止者言治法也故河間闡明其說所謂

和氣則後重自除而用木香換河間曰行血則便膿自愈和氣則後重自除又曰後重則宜

下腹痛則宜和身重則除濕脈弦則去風膿血稠粘以重

藥竭之身冷自汗以熱藥溫之風邪外束宜汗之致為溼為

痢宜溫之又曰在表者發之在裏者下之在上者湧之在

下者竭之身表熱者內疎之小便澀者分利之又曰盛者
和之去者送之過者止之兵法云避其來銳擊其惰歸此
之謂也夫古方以瀉痢滾同論治朱紫混淆殊不知瀉屬
脾而痢屬腎也丹溪曰先水瀉而後膿血者此脾傳腎賊
邪難愈先膿血而後水瀉者此腎傳脾微邪易愈是皆先
哲之格言以為後學之繩墨鑿者其可不詳究乎

脈法

脈經云腸辟下膿血脈沉小流連者生洪大數身熱者死又
曰腸辟筋牽脈小細安靜者生浮大而緊者死

丹溪方法九
二十四條

丹溪曰痢赤屬血自小腸來白屬氣自大腸來
○原病式曰痢為濕熱甚於腸胃怫鬱而成其病皆熱証也俗
以痢白為寒誤也

陰陽水火可高則下可盛則下衰若以白為寒赤為熱
則兼赤白者乃寒熱俱甚於腸胃之間而為病乎况下迫
窘痛小使赤澀而痢白者必多有之為熱明矣世有用辛
熱藥而愈者蓋辛甘發散熱主下行故病微者則鬱結開
通氣和而愈若病甚者鬱結不開其病轉加而死故治痢
者必用寒以勝熱苦以燥濕微加辛熱佐之以為發散開
通之用如此固無不效者

○仲景治痢可下者率用承氣等湯加截下之大黃之寒其性
善走佐以厚朴之溫善行滯氣緩以甘草之甘飲以湯液
灌滌腸胃滋潤輕快積行即止肩方用砒丹巴礪類聚成
丸其氣克暴其體重滯積氣已行而毒氣未消猶暴賊手
持兵刃使之徘徊瞻顧於堂奧之間縱有愈病之功而腸
胃清純之氣寧無損傷之患乎可溫者乃用姜附溫之肩

例方倒用熱藥為主滋藥為佐用之於下利清白者猶可其裏急後重經所謂下迫者皆屬火熱所為加以滋熱之劑非殺而何

○初得一二日間元氣未虛必推蕩之此通因通用之法用大承氣湯或調胃承氣湯下後看氣血調理氣用參朮血用四物五日後不可下此亦大藥言之氣血虛者雖一二日而安者

○腹痛以白芍藥甘草為君當歸白朮為佐惡寒者加桂惡熱者加黃柏

○腹痛因肺金之氣鬱在大腸之間以苦梗發之後用痢藥一云實則可下虛則以苦梗發之

○初下痢腹痛者用溫藥姜桂之屬切不可驟用參朮總氣虛胃虛皆不可用

○後重者積與氣墜下之故蕪荊蕪消尤當和氣木香檳榔九保和丸之類

○身熱挾外感者不惡寒用小柴胡去入參發熱惡寒身首俱痛此為表証宜微汗和解又蒼朮川芎陳皮芍藥甘草生姜煎服愚每以上二方併而治痢之挾外感者亦多獲奇效也

○發熱不止者屬陰虛用寒涼藥必蕪溫藥升藥

○木孔痛肝門因熱流於下也木香檳榔參連加炒乾姜

○仲景法治吐痛一曰溫之一曰清之若久病身冷自汗脉沉小宜溫之暴病身熱脉洪大宜清之

○下血者宜涼血活血當歸黃芩桃仁之類或用朴硝有風邪下陷宜升提之蓋風傷肝肝主血故也有濕傷血宜行濕清熱

○濕熱下痢小便澀少煩渴能食脉洪大而緩腹痛後重桂苓

甘露飲送下保和丸二三十粒
○濕多熱少脾胃不和食少腹痛後重夜多利下胃苓湯送下保和丸二三十粒

○氣虛面色痿黃或枯白色人疲倦痢頻併痛後重不食脈細弱或微汗時出黃芪建中湯送下保和丸二三十粒
○濕熱為痢不渴者建中湯加蒼朮茯苓下保和丸
○脾胃不和食少腹脹痛後重脈弦緊平胃散加芍藥官桂葛根白朮茯苓下保和丸

○下痢血氣大虛腹痛頻併後重不食或產後得此証用四君子湯加當歸陳皮下保和丸二三十粒
○下痢白積者用芍藥湯加白朮陳皮甘草滑石桃仁
○下痢赤積身熱一丸散加木通炒芍藥炒陳皮白朮煎湯送下保和丸加黃芩九

○久下痢已數日不能起床不食疲弱之甚者用人參半錢

白朮一錢黃芪半錢當歸七分芍藥一錢炙甘草二分

御米殼醋炒三分地榆五分木香三分宿砂五分

陳皮一錢升麻三分白苣蕒仁三分澤瀉五分

右細切作一服水一盞半煎至一盞去粗溫服

○如下墜異常積中有紫黑血而又痛甚者此為死血証用桃

仁細研及滑石行之

○血痢久不愈者屬陰虛四物為主

○下痢如豈汁者濕也蓋脾胃為水穀之海無物不受常兼四

藏故有如五色之相染當先通利此迎而奪之之義如虛

宜審之

○古方用厚朴專為行凝滯之氣滯氣稍行則去之枳殼雖小緩亦不宜久服只以陳皮和藥可也

○古方多用粟殼治嗽與痢但要先出病根乃收功後藥也
○如力倦氣少思食此為挾虛証宜用白朮當歸身尾甚者加
人參陳皮補之虛回而痢自止

○如久痢體虛氣弱滑泄不止亦當以滋藥止之訶子肉豈菴
白礬半夏牡蠣之類擇而用之然須以陳皮為佐恐太滋
亦能作疼又甚者須灸天樞氣海取穴法見前霍亂門

○如痢已減十之七八穢積已盡糟粕未實用炒芍藥炒白朮
炙甘草陳皮茯苓煎湯下固腸丸二三十粒此丸性燥滋
有去濕實腸之功若滯氣未盡除者不可遽用

○如痢後糟粕未實或食粥稍多或飢甚方食腹中作疼以白
朮陳皮二味煎湯和之自安

○如氣行血和積少但虛坐努積此為無血証倍用歸身尾芍
藥生地黃而以桃仁泥佐之陳皮和之血生自安

○如痢後脚弱漸細小用蒼朮二兩白芍藥龜板各二兩半黃
柏五兩粥糊丸以四物湯加陳皮甘草煎湯送下

○噤口痢胃口熱甚故也用黃連人參煎湯終日呷之如吐則
再強飲但得一呷下咽便好又用田螺搗盒臍中以引下
其熱胃中熱結當開以降之人不知此多用溫藥其味以
灰濟火以滯益滯也亦有誤服熱毒之藥犯胃者當推明
而祛其毒用糞蛆焙乾為末清米飲調下一錢七甚效

○多有時疫作痢傳染相似宜推明運氣之勝復以治之
○小兒痢疾用黃連黃芩大黃甘草煎服赤痢加桃仁紅花白
痢加滑石末同煎

○一小兒八歲下痢純血作食積治蒼朮白朮黃芩白芍藥滑
石茯苓甘草陳皮神麩煎湯下保和丸

○凡下痢純血者如塵腐色者如屋漏水者大孔開如竹筒者

唇如珠紅者俱死○如魚腦髓者身熱脉大者俱半死半生經所謂身涼脉細者生身熱脉大者死是亦大槩言之耳不可一途而論也

○一方治熱痢血痢用大黃黃連黃芩黃柏枳殼白芍藥川歸滑石甘草桃仁白朮等分神麩糊丸如梧桐子大每服五六十九白湯下

○清六九治血痢神效

○温六九治痢及水瀉皆效 已上二方並見泄瀉門

肥溪方○固腸丸治濕熱下痢太便下血去腸胃陳積之後用此以燥下濕而實大腸

樗根白皮 不拘多少細切畧炒
右一味研為細末米糊為丸如梧桐子大每服三五十丸陳米飲送下或用炒芍藥炒白朮炙甘草陳皮茯苓煎湯

下

○芍藥湯行血則便膿自愈和氣則後重自除此藥是也

白芍藥 二分 當歸尾 黃連 黃芩 各一分
大黃 七分 甘草 煨柳 木香

桂心 各五分

右細切作一服水一盞半煎一盞空心服○如初病後重窘迫甚者倍大黃加芒硝一錢○如痞滿氣不宜通加枳實一錢○如藏毒下血加黃柏一錢

問河○黃芩芍藥湯治瀉痢腹痛或後重身熱久而不愈脉洪數者及膿血稠粘者

黃芩 芍藥 各二分 甘草 一分
右細切作一服水一盞半煎至一盞温服腹痛甚加桂二分稍熱服之

間河○黃連湯治大便後下血腹中不痛謂之濕毒下血

黃連當歸各二錢

右細切作一服水一盞半煎至一盞去粗溫服

間河○芍藥黃連湯治大便後下血腹中痛者謂之熱毒下血

芍藥川歸黃連各一錢大黃三分

桂心一分半甘草三分

右細切作一服水一大盞煎七分溫服

間河○大黃湯治痢久不愈膿血稠粘裏急後重日夜無度脉沉

實人不甚困倦者或初得腹痛甚者窘迫不安者

大黃一兩

右細切作一服用好酒二大盞浸半日煎至一盞半去粗分作二服頓飲之如痢未止再進後服後以芍藥湯和之又再服黃芩芍藥湯以徹其邪此乃湯條邪熱之劑用酒

煎者蓋欲其至上至須顛外徹皮毛也

方局○香連丸治下痢膿血赤白相雜裏急後重

黃連二十兩用吳茱萸十兩一味木香四兩不見火

右為細末醋調麩糊為丸如梧桐子大每服三五十九清

米飲送下○一方加石連肉半斤治噤口痢尤佳

間河○益元散謂此為治痢之聖藥也其功不能盡述

桂府膩白滑石六兩粉甘草一兩炙

右二味共為極細末每服三錢白水調無時

○神効三香散治痢疾日久穢積已少腹中不痛或微痛不後

厚一兩重窘迫但滑溜不止乃收功之後藥也

粟穀去穢蒂醋炙陳皮一兩三錢肉苳蔻炙麩炙

茯苓去皮白扁豆炒各四錢木香一錢人參各一錢

右為細末每服一錢七清米飲調下食遠

○丹溪活套云痢疾乃外感熱內傷之候也須分表裡治之在表者必惡寒發熱身首俱痛宜以小柴胡湯去人參黃芩加蒼水川芎陳皮生芍藥微汗以散之在裡者必後重窘迫腹痛下積早宜以大小承氣河間酒煎大黃湯之類下之餘邪未盡更以芍藥湯香連丸之類以徹其邪穢積已盡而更表未息者此大腸不行收令故也宜以固腸丸三香散之類以止瀉之噤口者須詳証按法調治切不可輕用粟殼肉苳蔻訶子之類以試之殺人於反掌之間也但九痢証不問輕重若邪氣正盛而以粟殼之類止瀉之雖不死亦成休息痢二三年不能愈也又不可輕用巴豆牽牛中等熱毒之藥攻之蓋病因熱毒又得熱毒之劑以火濟火不死何待

○祖傳經驗秘方和中飲治痢疾不分赤白久近服之無有不

效者祖發熱噤口不食者不可服

陳皮

白朮

茯苓

芍藥各一錢

草薹仁七分甘草三分

陳倉米二錢砂糖三錢

粟殼醋炙半一鳥梅一箇

右細切作一服加生薑三片大棗一枚水二盞煎至一盞去粗溫服

○經驗三根飲治休息痢年久不愈者其效如神

五倍木根

蒼耳草根

臭樗木根刮取白皮

各等分細切每服七錢重加生薑三片大棗一枚大黑豇三十六粒糯米四十九粒水二盞煎至一盞去粗溫服

○經驗二防飲治痢後不謹感胃寒濕或涉水履霜以致兩足痛痺如刀割虎咬之狀膝臃腫大不能行動名鶴膝風此藥神效

人參 白朮 黃芪 各一錢 甘草 炙半錢
 川歸 川芎 芍藥 熟地黄 各一錢
 防風 防已 羌活 牛膝 各七分
 杜仲 姜汁 葷辭 各一錢 附子 童子尿浸三日去皮
 右細切作一服加生薑三片大棗二枚水二盞煎至一盞
 去粗空心溫服

○仁齋云下痢噤口不食者雖曰脾虛蓋亦熱氣閉膈心胃間
 所致也俗用木香則失之溫用山藥則失之閉惟真料參
 苓白朮散加石菖蒲末以道地粳米飲多年陳倉溫調下
 或人參茯苓石連子肉入此少菖蒲為末與之宵次一開
 自然思食其參苓白朮散本方該有○宿砂或小入木香見內傷門
 丁子年將五十夏秋間得痢疾月餘服藥而少愈穢積已
 但盡糟粕不食晝夜五六次入廁兼脫肛不安又半月諸

喫不本吃

藥不効子記祖傳一方用池塘中鱉一箇如法修事多用
 生薑米糲作炭入沙糖一小塊不用鹽醬熟煮吃一二碗
 三日不登廁大腸自此實矣肛門亦收而不脫夫此証蓋
 因脾土受虛致肺與大腸俱失化源之所滋養是故大腸
 不行收令也此母能令子虛耳鱉乃介虫屬金而有生性
 溫能補脾肺又況肺惡寒先得於連等寒涼之味已多今
 用生薑之辛以補肺金用沙糖之甘以補脾土肺氣既實
 其大腸亦隨而實故得以行收令也故其功效如是之驗
 焉

○嘔吐 十八

論

內經曰諸嘔吐酸暴注下迫皆屬於火東垣曰夫嘔吐噦三
 者俱屬於胃胃者總司也以其氣血多少為異耳嘔者陽明

後百集卷之三

也陽明多血多氣故有聲有物氣血俱病也吐者太陽也太陽多血少氣故有物無聲血病也噦者少陽也少陽多氣少血故有聲無物氣病也河間曰胃膈熱甚則為嘔火氣炎上之象也吐証有二氣積寒也者從三焦論之上焦在胃口上通於天氣主納而不出中焦在中脘上通天氣下通地氣主腐熟水穀下焦在臍下下通地氣主出而不納是故上焦吐者皆從於氣氣者天之陽也其脈浮而洪其証食已即吐渴欲飲水太便秘結氣上衝胃而發痛其治當降氣和中中焦吐者皆從於積有陰有陽食與氣相假為積而痛其脈浮而長其証或先痛而後吐或先吐而後痛治法當以毒藥去其積換御木香行其氣下焦吐者皆從於寒地道也其脈沉而遲其証朝食暮吐暮食朝吐小便清利太便秘而不通治法當以毒藥通其秘塞溫其寒氣太便秘通後以中焦藥和之

不冷太便秘結而自愈也外有傷寒陽明實熱太甚而吐逆者有內傷飲食填塞太陰以致胃氣不得宣通而吐者有胃熱而吐者有胃寒而吐者有久病氣虛胃氣衰甚聞穀氣則嘔噦者有脾濕太甚不能運化精微致清痰留飲鬱滯上中二焦時時惡心吐清水者宜各以類推而治之不可執一見也

脈法也

脈經曰嘔而脈弱小便復利身有微熱厥者難治跌陽脈浮者胃氣虛寒氣在上噎氣在下二氣相爭但出而不久其人即嘔而不得食恐怖即死寬緩即瘥

寸口脈緊而芤緊則為寒芤則為虛虛寒相搏肝為陰結而遲人則噎閉上脈數其人則吐脈弦者虛也胃氣無餘

朝食暮吐暮食朝吐變為反胃寒在於上醫及下之令脉

反弦故名曰虛寸口脉微而數微則無氣無氣則榮虛榮虛則血不足血不足則胸中冷故吐

丹溪曰胃中有熱膈上有痰二陳湯加炒梔子姜炒黃連生

○凡嘔吐者切不可下逆之故也

○有久病吐者胃氣虛不納穀也生姜人參黃芪白朮香附治之凡痞滿短氣而嘔宜補中氣止可用調中益氣湯

○肝火出胃逆上嘔吐抑青丸方見火門

○夏月嘔吐不止五苓散加姜汁入湯調服

○吐虫而嘔用黑錫炒成灰煑柳末米飲調服

○惡心吐清水者有熱有痰有虛皆用生姜隨証佐藥治之

○胃中有熱者二陳湯加姜汁制炒黃連黃芩挾虛者加入參

白朮又云胃虛弱嘔者二陳湯加砂仁藿香白朮

○痰飲為患或因多食生冷脾胃不和以致嘔吐惡心或頭眩

或胃腕懊懣不快或發寒熱二陳湯加丁香烏梅生姜煎

服心下痞而痛者加草豈菴仁

間河○痰熱惡心嘔吐氣盛者道痰湯加宿砂姜炒黃連竹茹

間河○藿香安胃散治胃氣虛弱不能飲食時時嘔吐惡心者

藿香 人參 陳皮 各一糸 丁香 五分

右細切作一服水一盞煎至七分溫服

間河○和中桔梗湯治上焦氣熱上衝食已暴吐脉浮而洪宜先

中桔梗半錢半夏麴二錢陳皮去白枳實炒黃色

白茯苓一錢白朮一錢半厚朴姜汁拌炒一糸

右細切作一服水一盞半煎至一盞去粗取清汁調木香散二錢空腹服三服後氣漸下吐漸止然後去木香散加芍藥二錢黃芪一錢半煎服病愈則已如大便燥結食不盡下以大承氣湯去芒硝微下之再服前藥補之如大便復結又依前微下之

間河 ○木香散

木香

檳榔

各等分為細末前藥調之服

間河

○荆黃湯治暴吐上焦熱氣衝脈浮而洪者

荆芥穗五升 人參二升半 甘草一升 大黃一升半

右細切作一服水二盞煎至一盞去粗調檳榔散二錢空腹服

間河 ○檳榔散

檳榔 三升

木香 一升半 輕粉 少許

右為細末用前藥調服為丸亦可用水浸蒸餅丸如小豆大每服二十九食後服

間河

○青鎮丸治上焦吐頭痛發熱有汗脈弦

柴胡二兩 黃芩七升半 甘草五升 半夏五升

青代二升半 人參五升

右為細末姜汁浸蒸餅為丸如梧桐子大每服五十九生薑湯送下食後服

間河

○白木湯治胃中虛損及有痰而吐者

半夏麴五升 白木二升 檳榔二升半 木香一升

甘草一升 茯苓二升 右為細末每服二錢生薑湯調下食前服

間河

○金花丸治吐食脈弦者肝乘於脾而吐乃由脾胃之虛宜

治風安胎

半夏湯泡七次 枳榔 二升 雄黃 一升半

右為細末，薑汁和，蒸餅為丸，如梧桐子大。小兒丸如黍米，大生薑湯送下。從少至多，漸加服之。以吐為度，無羈絆於脾胃，故飲食自下。

問河 ○紫沉丸治中焦吐食，由食積與寒氣相假，故吐而痛，宜服此藥。

半夏麴 二升 烏梅肉 二升 代赭石 三升 杏仁去皮尖另研一升
砂仁 三升 丁香 二升 沉香 一升 枳榔 二升
木香 一升 陳皮 五升 白朮 一升 白朮 一升
巴豆霜 另研半升
右為細末，入巴豆霜和勻，醋麴糊為丸，如黍米大。每服五十九丸，食後生薑湯下。吐愈則止。小兒另丸，如芝蔴大。治小

兒食積吐食亦大妙

景仲 ○小半夏湯治陽明傷寒不納穀而嘔吐不已者。

半夏 湯炮七次 一兩 生薑 二兩

右細切，水三盞煎，至一盞，去粗分作二服服之。

人活 ○生薑汁半夏湯治胃中似喘不喘，似嘔不嘔，似噦不噦，徹心憤憤然無柰者。

半夏 湯泡洗七次 一兩

右細切，水一盞，半生薑自然汁半盞同煎，至一盞，溫服。仲景曰：嘔多雖有陽明証，慎不可下。孫思邈曰：嘔家多服生薑，乃嘔家之聖藥也。氣逆者以辛散之，故以生薑為主治之。

垣東 ○藿香平胃散治內傷飲食填塞，太陰嘔吐不已。

藿香 一錢 厚朴姜制一錢 蒼朮 一錢 半 陳皮 一錢

甘草炙三分 砂仁半錢 研神麴半錢 炒
右細切作一服加生姜五片大棗一枚水一盞半煎至一
盞去粗溫服

方局 ○胃苓湯治証同前

平胃散加五苓散加姜棗水煎服之

溪丹 ○黃連六一湯治因多食煎煇燒餅熱麩之類以致胃脘當

心而痛或嘔吐不已漸成反胃

黃連六錢 甘草炙一錢

右細切作一服水一大盞煎至七分去粗溫服

方局 ○丁附治中湯治胃傷寒冷之物致心腹疝痛而嘔噦不止

人參五分 白朮一錢 乾姜一錢 甘草三分 炙

陳皮 青皮 丁香各一錢 附子二錢

右細切作一服加生姜五片大棗二枚水一盞半煎至一

盞去粗溫服

溪丹 ○加味二陳湯治胃中有伏火膈上有稠痰時常胃口作痛

及惡心吐清水不快

陳皮去白一錢 半夏泡半一錢 茯苓一錢 甘草炙三分

梔子炒一錢 黃連炒姜汁半一錢 川芎一錢 白朮一錢

乾姜炒半錢 蒼朮一錢 香附一錢 牡荊子炒另研一錢半

挾虛者加入人參一錢

右細切作一服水二盞加生姜三片煎至一盞稍熱服如

胃口痛甚入生姜自然汁一合和勻服

壠 ○丁香安胃湯治嘔吐噦胃虛寒所致

丁香半錢 吳茱萸一錢 草豆蔻一錢 黃芪二錢

人參一錢 炙甘草半錢 柴胡半錢 升麻

當歸身 陳皮各半錢 黃柏二分 蒼朮一錢

右細切作下服水下太盞煎至七分食前溫服
東○茯苓半夏湯治脾胃虛弱身重有痰惡心欲吐風邪羈絆

於脾胃之間當先實其脾土

白朮一錢

茯苓一錢

半夏一錢

炒麩一錢

橘紅七分

天麻七分

麥蘗麩

炒黃色一錢二分

右細切作下服水下盞半加生姜五片煎至三盞熱服

○丹溪活套云胃中有熱膈中有痰令人時常嘔吐清水作噎

氣吞酸等証用二陳湯加姜炒黃連梔子蒼朮川芎香附

砂仁神麩山查少加木香以行滯氣加姜水煎服

○久病虛者加入參白朮○胃寒者加益智草豈慈乾姜

桂心之類去黃連梔子又甚者加丁香附子○如脇痛或

脾痛右關脉弦嘔吐不已此木來主之分也本方加入參

白朮升麻柴胡青皮芍藥川芎砂仁神麩之類○如時常

吐清水或口甘不喜食冷涎自下而湧上者此脾熱所致

也本方加白朮芍藥升麻土炒芩連梔子神麩麥芽乾生

姜或丸或煎皆可○如時常惡心吐清水心胃作痛得食

則暫止飢則甚者此胃中有蠶也本方加苦練根史均子

煎服即愈或用黑錫灰楨榔末等分煎飲調下

在城黃氏婦將年三十產後因食傷致胃虛不納穀四十餘

日矣聞穀氣則惡心而嘔聞藥氣亦嘔求予治予曰藥不

能入口又將何法以治之我懇求不已遂制一方用人參

白朮茯苓各一錢甘草二分陳皮藿香砂仁各五分炒神

麩一錢十年以上陳倉米一合順流水二大盞煎沸泡

伏龍肝研細攪渾放澄清取一盞加姜棗同煎前藥至七

分稍冷服此藥遂納而不吐別以陳倉米煎湯時時與之

日進前藥二三服漸能吃粥而安後以此法治十數人皆

論

噎膈十九

內經曰三陽結謂之膈子和云三陽者大小腸膀胱也結謂熱結也小腸熱結則血脈燥大腸熱結則不能圍膀胱熱結則津液涸三陽既結則前後閉塞下既不通必反而上行所以噎食不下縱下而復出也此陽火不下降而上行也故經云又曰少陽所至為嘔湧溢食不下此理明矣又先哲論膈噎反胃大率以血液乾槁其或咽喉窒塞食不能下其槁在吸門或食下則胃脘當心而痛瀆更吐出食出痛止其槁在賁門此皆上焦之膈噎也其或食物可下良久復出其槁在幽門此中焦之膈噎也其或朝食暮吐暮食朝吐其槁在蘭門大小腸之間此下焦之膈噎也雖然亦有斯須輕病而為醫

難經 四十四難

所誤者丹溪論之詳矣謂夫氣之初病其端甚微或因些少飲食不謹或外冒風雨內傷七情或食味過厚偏助陽氣積成膈熱或資稟克實表密無汗或性急易怒相火上炎以致津液不行清濁相干惟氣之為病或痞或痛或不思食或噎腐吞酸或嘈雜痞悶醫者不求其本便認為寒遽以辛香燥熱之劑投之時暫得快以為神方厚味仍前不節七情反覆相侵舊病被劫暫開濁液易於攢聚或半月或一月前証復作如此延蔓自氣成積自積成痰此為痰為飲為吞酸之由也良工未遇謬藥又行痰挾瘀血遂成窠囊此為痞為痛為嘔吐膈噎反胃之次第也醫者尤謂虛而積寒非尋常草木可療竟以烏附助佐丹劑專意服餌積而久也血液俱耗胃脘乾槁其槁在上近咽之下水飲可行食物難入間或可入食亦不多名之曰噎其槁在下與胃為近食雖可下難盡入

胃良久復出名之曰膈亦曰反胃大便秘小者羊屎然名雖不同病出下体又曰噎病生於血乾血陰也陰主靜內外兩靜則藏府之火不起而金水一藏有養陰血自生腸胃津液傳化合宜何噎之有醫者當知此意不可妄以燥熱之劑以滅濟火則何以異刺久而移之也慎之慎之

脉法

脉經曰寸緊尺澁其人胃滿不能食而吐吐止者為下之故不能食誤言未止者此為反胃故尺為微澁也

寸口脉緊而芤緊則為寒芤則為虛虛寒相搏脉為陰結而遲其人則噎閉上脉數其人則吐脉弦者虛也胃氣無餘朝食暮吐暮食朝吐變於胃反寒在於上醫反下之令脉反弦故名曰虛

跌陽脉浮而澁浮則虛澁則傷脾脾傷則不磨朝食暮吐暮

食朝吐宿穀不化名曰胃反脉緊而澁其病難治

脉澁而小血不足 脉大而弱氣不足

方法丹溪方法凡十一條

丹溪曰大率屬血虛氣虛有痰

戴氏曰氣虛者脉必緩而無力血虛者脉必數而無力痰者寸關脉必沉或伏而大有氣滯結者寸關沉而澁

張雞峯曰噎當是神思間病惟肉觀以自養可安此言深中病情

○尿如羊屎者不治大腸無故也 年高者不治年五十餘則不可治矣

○治法用童便韭汁竹瀝姜汁牛羊乳一本有氣虛入四君子

湯血虛入四物湯切不可用香炒藥 滋味山查肉二錢保和丸二錢同為末糊

○下法用黃連三錢煨汁 山查肉二錢保和丸二錢同為末糊 丸麻子大胭脂胚子為衣人參湯入竹瀝下五十九

○一方用馬鮑兒燒存性陳米湯調服野田瓜此方多有
○二云馬鮑兒燒存性一錢好棗肉四枚平胃散二錢溫酒調服食即可下狀後隨病源調理

○一方用吳茱萸黃連貝母瓜萎子牛轉草丸服

○一方用韭汁二兩牛乳一盞生姜半兩搗汁和勻頓服効

○有氣結者用開導之劑有陰火上炎者作陰虛治有積血者當消息去之韭汁能下膈上瘀血

肥溪皆○古方用人參以補肺御米以解毒竹瀝以清痰乾姜以養血粟米以實胃蜜以潤燥姜以去穢有治寒者必為

當時有實因於寒者用之也挾寒者間或有之令人悉因痰氣久誤於醫傳變而成其無寒也明矣

方局○瓜萎實丸治膈噎胸膈痞痛徹背脇喘急妨悶瓜萎實別研枳殼麩炒半夏湯泡桔梗炒各一兩

右為細末姜汁米糊為丸如梧桐子大每服五十九生薑湯送下

東垣○寬中進食丸滋形氣喜飲食方見內傷門

東垣○入參利膈丸治膈噎胃中不利大便結燥痰嗽喘滿脾胃壅滯推陳致新治膈氣之聖藥也

木香 檳榔各七錢半 人參 當歸

藿香 甘草 枳實炒黃 大黃 酒浸蒸熟

厚朴 姜製一兩

右為細末滴水為丸如梧桐子大每服五十九溫水下

○丹溪活套云凡膈噎反胃悉用二陳湯加姜汁竹瀝童便韭

汁之類為主治○如胃中覺有熱悶本方加土炒黃連黃

芩瓜萎仁桔梗之類○如血虛瘦弱之人本方合四物湯

少加杏仁泥紅花童便韭汁之類仍不可缺○如飲酒人

本方加砂糖馬屎入內服。○如朝食暮吐暮食朝吐或食下須臾即吐者此胃可容受而脾不能傳送也或大小腸秘結不通食返而上奔也本方加酒蒸大黃桃仁之類以潤之脾不磨者本方多加麥蘖麩神麩之類以助化之。○如氣虛肥白人膈噎者本方合四君子湯亦加竹瀝姜汁為要藥也。○有因七情鬱結成氣噎者本方加香附撫芎木香枳榔括萎仁砂仁之類。○凡膈噎大便燥結用大黃乃急則治其標之劑也仍用四物湯加童便非汁多飲牛羊乳為上策也但不可以人乳代之蓋人乳內有飲食烹餅之火及七情之火存於中故不可代服也。

○祖傳經驗秘方潤腸膏治膈噎大便燥結飲食良以復出及朝食暮吐暮食朝吐者其功甚捷。
 新取威靈仙四兩搗汁
 生姜四兩搗汁

計

真麻油二兩 白砂蜜四兩煎沸掠出上沫

右四味同入銀石器內攪勻慢火煎候如飴時時以筋挑食之。下料未愈再服。二料決効。

○經驗大力奪命丸治膈噎不下食及翻胃等証。
 枰頭糠 牛轉草 各半斤 糯米一斤

右為細末取黃母牛口中涎沫為丸如龍眼大入鍋中慢火煮熟食之加沙糖二三兩入內丸尤佳。

○一方治膈噎久不納穀者。
 隔年炊飯乾不拘多少

右一味以急流順水煎煮糜爛取濃汁時時與之待能食後以調脾進食生益順氣之藥調治而安。

○稻溪金賢九里年五十三夏秋間得噎証胃脘痛食不下或食下良久復出大便燥結人黑瘦殊甚求予治診其脉右

手關前弦滑而洪關後畧沉小左三部俱沉弦尺帶乳子
 曰此中氣不足木來侮土上焦濕熱鬱結成痰下焦血少
 故大便燥結陰火上衝吸門故食不下用四物以生血用
 四君子以補氣用二陳以祛痰三合成劑加姜炒黃連炒
 枳實括萎仁少加砂仁又間服潤腸丸或服丹溪墜痰丸
 半年服前藥百餘貼病全安

○梅林駱氏婦孀也年四十九身材畧瘦小勤於女工得
 膈噎証半年矣飲食絕不進而大便結燥不行者十數日
 小腹隱隱然疼痛求予治診之六脈皆沉伏予以生桃仁
 七箇令細嚼杵生韭汁一盞送下片時許病者云胃中畧
 見寬舒以四物湯六錢加括萎仁一錢桃仁泥半錢酒蒸
 大黃一錢酒紅花一分煎成正藥一盞取新溫羊乳汁一
 盞合而服之半日後下宿糞若干明白腹中痛止漸可進

壻式枕切俗呼叔
 母曰

稀粥而少安後以四物湯出入加減合羊乳汁服五六
 貼而安

餽逆二十

顛書餽與通氣上逆作聲之名也古方
 皆以餽為逆諸書又多誤以餽為逆
 逆孫真人又誤以餽為逆
 亦有善為吃逆者皆誤也
 餽於立切

論

內經曰諸逆衝上皆屬於火丹溪曰厥病氣逆也以其氣自
 臍下直衝上出於口之名也東垣謂火與元氣不兩立又
 謂火為元氣之賊古方悉以胃弱言之而不及火且以丁
 香柿蒂竹茹陳皮等劑治之未審孰為降火孰為補虛入
 之陰氣依胃為養胃土損傷則木來侮之矣謂之土敗木
 賊也陰為火所乘不得內相木挾相火之勢故其氣直衝
 清道而上言胃弱者陰弱也虛之甚也病者見此似為危
 証依法而治之者尚不能保其工一而况誤醫者乎雖

乘乘之誤

內相
 之相
 者三
 本非
 守

然亦有因實而為飭者不可不審或因飲食太過填塞胃中而氣不得升降者或有痰閉於上火起於下而氣不得伸越者有為傷寒熱病陽明內實過期而失下清氣不得并濁氣不得降以致氣不宣通而發飭者凡若此者皆實証也醫者宜專心致意察審虛實而調治之不可妄為處治以天人之天年也幸甚

脉法

脉浮而緩者易治弦急而按之不鼓者難治脉結或促或微皆可治 脉代者危

右關脉弦者木乘土位難治

方法 丹溪方法凡六條

丹溪曰大率有痰有氣虛有虛火上衝視有餘不足治之痰與食在上者吐之入參芦稀涎散之類

○不足者補之 人參白朮煎湯下大補丸

○痰用陳皮半夏氣虛用人參白朮陰火用黃連黃柏滑石或吐或補隨証施治

肥上堦○飭逆自利滑石甘草黃柏芍藥人參白朮陳皮加竹瀝服

○痢疾發飭用人參白朮煎湯調益元散頻服自止

○陳皮竹筍湯治傷寒餘熱未解氣虛發飭 甘草 一錢 人參 二錢 陳皮 三錢 青竹筍 四錢

右細切作一服加生姜三片大棗一枚水煎服

○橘皮半夏生姜湯治氣虛有痰發飭 陳皮 半夏 乾生姜 人參 通草

右細切作一服水一盞半煎至一盞去粗溫服

局 ○六君子湯治痰挾氣虛發飭

陳皮一錢 半夏一錢半 茯苓一錢 甘草五分
人參一錢 白朮一錢半

右細切作一服加大棗二枚生姜三片新汲水煎服

○丹溪活套云凡傷寒發厥有四証不可不辨有中氣不足脉虛微氣不相續而發厥者宜用補中益氣湯加生脉散黃柏以降虛火或少加附子服之立愈有陽明內實失下而發厥者宜大承氣湯下之而愈有渴而飲水太過成水結胸而又發厥者宜小陷胸湯或用小青龍湯去麻黃加附子治冰寒相搏發厥大妙有傳經傷寒熱証醫者誤用姜桂等熱藥助起火邪痰火相搏而為咳逆者宜用黃連解毒白虎湯及竹瀝之類治之

○祖傳經驗灸咳逆法
乳根二穴直乳下 一寸六分婦人在乳房下起肉處陷中

灸七壯即止其效如神

又氣海一穴直脐下一寸半灸三七壯立止

東陽李氏子病傷寒陽明內實醫與補藥治而成發厥十日後呂子診其脉長而實大與大承氣湯下之熱退而脈止盤松周氏子得傷寒証七日熱退而脈連不絕幸家傍徑呂子診脉六脉皆沉細無力人倦甚以補車益氣湯作大劑加泡附子一錢一日三貼兼灸乳根氣海三更當日既止脉亦平而平安

吞酸

論

內經曰諸嘔吐酸皆屬於熱惟李東垣獨以為寒誠下偏之見也河間原病式曰酸者肝木之味也由火盛制金不能平木則肝木自甚故為酸也如飲食熱則易於酸矣是以肝熱則口酸也或言為寒者但謂傷生冷硬物而喜噫醋吞酸故俗醫主於溫和脾胃豈知人之傷於寒也則為病熱蓋寒傷皮毛則腠理閉密陽氣拂鬱而為熱証故傷

至百六十六

寒熱在表而以麻黃湯熱藥發散使腠理開通汗泄熱退而愈也凡內傷冷物者或但陰勝陽而為病寒或寒熱相搏拂鬱而為病熱亦有內傷冷物而反病熱得汗泄熱退身涼而病愈也或微而止為中酸俗謂之醋心法宜溫藥散之亦猶傷寒解表之義若反喜酸不已則不宜溫宜以寒藥治之後以涼藥調之結散熱去則氣和矣所以中酸不宜食粘滑油膩者謂能令氣鬱不通暢如食物在器覆蓋熱而自酸宜食糲食菜蔬能令氣之通利也曰寒曰熱於斯明矣奈者詳之

脈法

脈弦而滑 兩手或浮而弦或浮而滑或沉而遲或沉而洪或洪而數或沉而遲胸中有寒飲洪數者痰熱在膈間時吐酸水欲成胃反也

方法 丹溪方法凡七條

○茱萸丸

具茱萸 去梗湯泡
黃連 土炒一兩

陳皮 去白
蒼朮 米泔浸七錢半
黃芩 陳壁土炒各

右為細末神曲糊丸如菘豆大每服二三十丸津唾嚥下
一方茱萸連二味隨時令寒熱迭為佐使寒月倍茱萸熱月依本方
蒼朮茯苓為補助湯浸蒸餅為小丸吞之

○治酸必用茱萸順其性而析之

○食鬱有痰二陳湯加南星黃芩之類

○加味平胃散治吞酸因食鬱所致

生料平胃散加炒神麩炒麥芽姜棗同煎

○酸味宜節厚味必蔬食自養則病易安

○吐清水用蒼朮陳壁土炒茯苓滑石炒白朮陳皮煎服

○參茸丸上可治吞酸下可治自利又云治濕而氣滯者濕熱甚者用之為嚮導

六一散一料吳茱萸一兩制右為飯丸服

○藿香安胃散治脾胃虛弱飲食入胃嘔吐作酸不待腐熟

藿香 丁香 人參各二錢 陳皮五錢

右為細末每服二錢加生姜水煎溫服

○加減二陳湯治痰飲為患嘔吐頭眩心悸或因食生冷硬

物脾胃不和時吐酸水

丁香半錢 半夏 陳皮各二錢 茯苓一錢半

甘草七分半

右細切作一服加生姜三片水煎服

○三因麴木丸治中脘宿食雷飲酸蟄心痛吐清水

神麴炒三兩 蒼木一兩半 砂仁一兩 陳皮去白一兩

右為細末生薑汁別煮神麴糊為丸如梧桐子大每服七十九姜湯送下

○祖傳經驗治吞酸方

用黃連具茱萸各一兩右以黃連細切同茱萸以井花水

浸七日去連將茱萸焙乾每日清晨以米湯下四十九粒

嘈雜噯氣 二十二

論

內經曰胃為水穀之海無物不受若夫濕麵魚腥水菓生冷以及烹飪調和粘滑難化等物恣食無節朝傷暮損而成清痰稠飲滯于中宮故謂嘈雜噯氣吞酸痞滿甚則為翻胃膈噎即此之由也夫嘈雜之為証也似飢不飢似痛不痛而有懊懣不自寧之况者是其証或兼噯氣或兼痞滿或兼惡心漸至胃脘作痛實痰火之為患也治法以南星半夏橘紅

五藏分論
四海篇

之類以消其痰，**丹溪**曰：此為食鬱有熱，炒梔子、姜炒黃連，乃必用之藥也。
木芍藥之類，以健脾行濕，壯其本元。又當忌口，節慾無有不
妄者也。

脉法

右寸關脉緊而滑，兩寸弦滑，胸中有雷飲。

寸脉橫者，膈上有積積也。○右關弦急甚者，木乘土位，欲作

胃反難治。

丹溪曰：此為食鬱有熱，炒梔子、姜炒黃連，乃必用之藥也。

○肥人宜二陳湯，少加梅芎蒼朮白木梔子。

○若濕痰氣滯，不喜食用，三補丸加蒼朮、倍香附。

○三聖丸治嘈雜神効。

白木 四兩 黃連 五錢 橘紅 一兩

右為細末，神麩糊丸，如黍豆大，每服五十九丸，津唾下，或姜

湯下。

○木連丸治嘈雜

白木 四兩 黃連 四兩半

右為細末，神麩糊丸，如黍米大，津唾下。

○軟石膏丸治噯氣嘈雜

南星 炮製 半夏 洗湯泡 軟石膏 煨 香附 浸透 梔子 炒

右各等分，為細末，粥丸，如梧桐子大，每服五十九丸，姜湯下。

○麩木丸治中脘有飲，則嘈宿食，則酸，方見吞酸門。

○大抵嘈雜是痰，因火動，令人心嘈似飢，非飢有積有熱也，宜

用山梔子、黃連、炒姜汁為君，南星、半夏、陳皮為臣，熱多加青黛，
若食爵有熱，梔子與姜炒黃連不可無。

論

痞滿門 二十三

內經曰脩化之紀其病痞又曰太陰所至為積飲痞膈夫痞滿之證東垣論之詳矣謂太陰濕土主壅塞乃土來心下為痞滿也傷寒下之太早亦為痞滿乃寒傷榮血而然心主血邪入於本故為心下痞仲景以瀉心湯用黃連瀉心下之土邪功效甚速非止傷寒為然至於酒積雜病下之太過亦作痞滿蓋下多則亡陰也亡陰者謂脾胃水穀之陰亡也故胃中之氣因虛而下陷于心之分野故心下痞宜升胃氣以血藥兼之若全用利氣之藥導之則痞尤甚痞甚而復下之氣愈不降必變為中滿鼓脹皆非其治也又有虛實之異如實

痞太便秘者厚朴枳實主之虛痞太便利者芍藥陳皮主之如飲食所傷而為痞滿者宜消導其胃中窒塞之氣上逆元元欲吐者則宜吐之所謂在上者因而越之是也學者宜詳究焉

脈法

脈經曰痞脈浮堅而下之緊反入裏因作痞

脈濡弱弱反在關濡反在巔微反在上澁反在下微則陽氣不足澁則無血陽氣反微中風汗出而燥煩澁則無血厥而且寒陽微不可下下則心下痞堅

右關脈多弦弦而遲者必心下堅此肝木剋脾土行則痞延閉

方法 丹溪方法凡二條

丹溪曰痞滿與脹滿不同脹滿內脹而外亦形痞則內竟痞悶而外無脹急之形也蓋由陰伏陽蓄氣血不運而成位

填₁心下之中腹滿痞塞皆土邪之所為耳有因誤下裏氣虛邪乘虛而入於心之分野有因食痰積不能施行而作痞者有濕熱太甚土來心下而為痞者_上

○用黃連黃芩枳實之苦以泄之厚朴生姜半夏之辛以散之人參白朮之甘溫以補之茯苓澤瀉之鹹淡以滲之太緊與濕同治使上下分消可也

○厚朴溫中湯治脾胃虛弱心腹脹滿疼痛時發時止

厚朴炒 陳皮去白 茯苓 草薺

甘草 木香各半錢 乾生姜一錢 右細切水煎服

東垣 ○木香順氣湯治腹脹心腹滿悶

木香 益智 陳皮 蒼朮 草薺各錢

厚朴姜製 青皮各四分 茯苓 澤瀉各六分

乾生姜 柴萸各三分 當歸 人參各五分 升麻

柴胡各一錢

右細切作一服水一盞半煎至一盞溫服

方局

東垣

○痞有痰挾血成窠囊者用桃仁紅花香附大黃之類治之

○七氣湯治吐情所傷憂思鬱結府藏氣不和平心腹痞悶

半夏 茯苓各二錢 厚朴姜製 紫蘇葉一錢

右細切作一服加生姜三片水一盞半煎至一盞溫服

○大消痞丸治一切心下痞及年久不愈者

乾生姜 神麴炒 甘草炙 朱苓二錢半

澤瀉 厚朴姜汁炒 砂仁各三錢 半夏湯泡七次去皮臍

陳皮去白 人參各四錢 枳實五錢 去穢麴炒

黃連陳壁土黃芩各六錢 姜黃 白朮各一兩

右為細末湯浸蒸餅為丸如梧桐子大每服五十九至百丸空心白湯下

東垣 ○失笑丸一名枳實消痞丸 治右関脉弦 心下虚痞 惡食懶倦 開胃進食

乾生姜 一錢 甘草 炙 麥蘖麩 炒 白茯苓 白朮 各二錢 半夏 麩 人參 各三錢 厚朴 姜制 四錢 枳實 麩炒 黃連 各五錢

東垣 ○消痞湯一名木香消痞湯 治因憂氣鬱結 中脘腹皮裏微痛 心下痞滿 不思飲食

川歸 枳實 炒 各四分 陳皮 木香 各六分 柴胡 七分 甘草 炙 半夏 一錢 紅花 一分 草薺 各一錢 麩包 煨

東垣

○黃連消痞丸 治心下痞滿 壅滯不散 煩熱喘促 不安

澤瀉 姜黃 各一錢 乾生姜 二錢 甘草 炙 茯苓

白朮 各三錢 陳皮 五錢 朱苓 去黑皮 五錢

枳實 麩炒 黃色 七錢 半夏 湯泡 七次 九錢 黃連 兩

東垣

右為細末 蒸餅為丸 如梧桐子大 每服五十丸 白湯下

黃芩 利膈丸 除胃中熱 利膈上痰

生黃芩 炒 黃芩 略 一 半夏 黃連 各五錢 澤瀉 五錢 南星 枳殼 麩炒 去 陳皮 去白 各三錢 白朮 二錢 白礬 一錢 今加 蘿蔔子 五錢 炒 小皂角 一錢

石為細末 湯浸 蒸餅為丸 如梧桐子大 每服五十丸 白湯下 忌酒濕麩魚腥

○丹溪活套云 凡心下痞滿 須用枳實黃連 如肥人 心下痞

內有濕飲宜蒼朮半夏硝砂茯苓滑石之類○如瘦人心下痞乃鬱熱在上焦宜枳實黃連以導之葛根升麻以發之○如人飲食後因胃風寒飲食不消而作痞滿宜吳茱萸縮砂藿香草豆蔻之類溫以化之○如脾氣虛弱轉運不調飲食不化而作痞者宜白朮山查神麩麥芽之類以消之○又曰痞滿之証不一有傷寒下早而作痞者枳殼桔梗湯小陷胸湯之類○有因酒食填塞胸中而作痞者保和丸東垣枳實導滯丸木香化滯湯之類○傷寒下多則亡陰而痞者四物湯加參苓白朮升麻柴胡少佐以陳皮枳殼之類除之○或大病後元氣未復而胸滿氣短者補中益氣湯陳皮枳朮丸木香枳朮丸之類○夫痞滿之証不可執一全在活法詳脈証虛實而調之可也
山頭沉三十一丈年三十餘身材肥盛夏秋間因官差丈量

田地辛苦至冬間得痞滿証而脇氣攻胸中飽悶不能臥欲成脹滿証歷數醫者皆與疎氣耗散之藥皆不効十月初旬召予診治兩手關前皆浮洪而弦濇兩關後脈皆沉伏予曰此膈上有稠痰脾土之氣敦阜肝木鬱滯而不伸當用吐法木鬱達之之理也奈何值冬月降沉之令未可行吐法且先與豁痰疎肝氣瀉脾胃敦阜之氣用平胃散加半夏茯苓青皮川芎草龍胆香附砂仁柴胡黃連瓜蒌子等藥病退之十有三四待次年二月初旬為行倒倉法平安

腫脹 二十四

論

內經曰諸濕腫滿皆屬於脾又曰諸腹脹大皆屬於熱夫脾虛不能制水水漬妄行故通身面目手足皆浮而腫名曰水

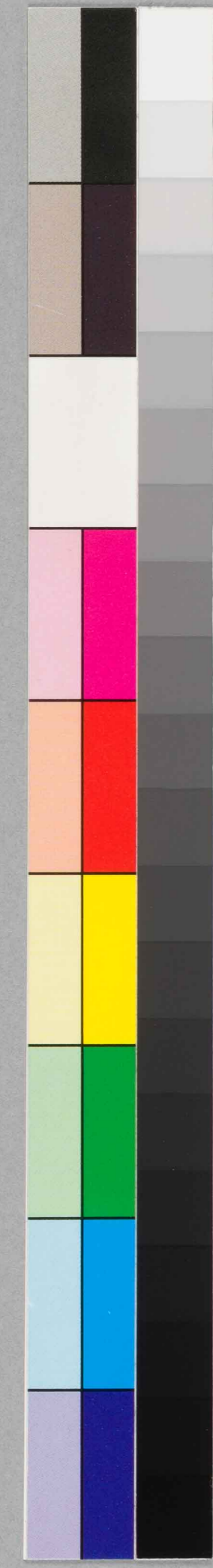
腫或腹大如鼓而面自四肢不腫者名曰脹滯又名鼓脹皆
脾上濕熱為病腫輕而脹重也丹溪曰心肺陽也居上腎肝
陰也居下脾居中亦陰也屬上經曰飲食入胃游溢精氣上
輸於脾心氣散精上歸於肺通調水道下輸膀胱水精四布
五經並行是脾具坤靜之德而有乾健之運故能使心肺陽
降腎肝之陰升而成天地交之泰是為平人令也七情內傷
六淫外侵飲食不節勞傷致虛脾土之陰受傷轉輸之官失
職胃雖受穀不能運化故陽自升陰自降而成天地不交之
否清濁相混隧道壅塞濕鬱為熱化又生濕上熱相生遂成
脹滿經曰鼓脹是也以其外雖堅滿中空無物有似於鼓膠
固難治又名蠱者若虫侵蝕有蠱之義理宜補脾又須養肺
以制木使脾無賊邪之慮滋腎以制火使肺得清化之令卻
鹽味以防助邪斷妄想以保母氣遠音樂戒暴怒無有不寧

醫者不察急於獲効病者苦於脹滿喜行利藥以求通快殊
不知寬得一曰二日復脹愈甚真氣已傷去死不遠矣俗謂
氣無補法者以其痞滿壅塞以難於補不思正氣虛而不能
運行邪滯着而不出所以為病經曰壯者氣行則愈怯者著
而成病氣虛不補邪何由退病何由安且此病之起固非一
年根深蒂固欲取速効自求禍耳知王道者可與語此其或
受病之淺脾胃尚壯積滯不固者惟可畧與疎導而不可峻
與利藥也

愚按先生此論詳明始末誠千古不易之定識也及現東
垣張滿論又以藏寒生滿病立說引脾經中寒則脹滿
之語以為之証愚恐南北風土寒熱不同難以余而
論雖然愚嘗按丹溪法活人多矣是以東垣之論不與
以胎合後人之惑也

脈法

鍼經曰其肺大堅以瀆者脹也



脉經曰關上脉虛則内脹
脉盛而緊者脹

遲而滑者脹
虛而緊澹者脹

或弦而遲或浮而數皆脹也

丹溪曰水腫脉多沉伏病陽水兼陽証脉必沉數○病陰水
兼陰証脉必沉遲○煩滿小便赤澀大便秘結此為陽水
不煩滿大便澹小便少而不赤澀此為陰水
脉沉而滑為風水 脉浮而遲弦而緊皆為腫也
水病腹大如鼓脉實者虛者死洪大者生微細者死
腹脹便血脉大時絕劇脉小疾者死
中惡腹大四肢腫脉大而緩者生浮而緊者死
緊而榮衛俱絕面浮腫者死
唇腫齒焦者死 卒唇腫面蒼黑者死
掌腫無紋者死 臍腫凸出者死

缺盆平者死

陰囊莖俱腫者死

脉絕口張足腫者死

足跌腫膝如斗者死

方法丹溪方
九八條

丹溪曰古方惟禹餘糧丸制肝補脾殊為切當然亦須隨時
隨証加減一友人得脹疾自制此藥服之予曰温熱藥多
且煨煉之火尚存宜自加減彼不聽服之一月口鼻出血
骨立而死

○朝寬暮急血虛暮寬朝急氣虛朝暮急氣血俱虛

○治腫脹太法宜補中行温利小便以人參白朮為君蒼朮陳
皮茯苓為臣黃芩麥門冬為使以制肝朮少加厚朴以消

腹脹氣不運加水香木通氣下陷加升麻柴胡提之血虛
加補血藥痰盛加利痰藥隨証加減用之無不効者

○盧氏醫鏡以水腫隸於腎肝胃而不及脾又肺金盛而生水

水溢妄行豈理也哉夫脾土受病肺為之子固不能自盛而生水然肺金氣清而能生水則滋長腎陰奉行降令為生化之源何病腫之有今為腫之水乃腐濁之氣滲透經絡流注谿谷灌入隧道血亦因之而化水欲藉脾土以制之道腎氣以利之殊不知脾病則金氣衰木寡於畏而來侮土脾欲不病不可得矣治法宜清心經之火補養脾土全運化之職肺氣下降滲道開通其敗濁之氣稍清者傷回而為氣為血為津液散濁之甚者在土為汗在上而為溺以漸而分消矣

○腰已上腫者宜發汗腰已下腫者宜利小便此仲景之法

○東垣曰宜以辛散之以苦瀉之以淡滲利之使上下分消其濕正所謂開鬼門潔淨府開鬼門者謂發汗也潔淨府者利小便也

○產後浮腫必大補氣血少佐以蒼朮茯苓使水自降大劑白朮補脾壅滯者用半夏陳皮香附監之有熱當清肺金麥門冬黃芩之屬

肥上蠟○熱水腫用山梔子仁炒為末米飲調下三五錢若胃腕熱病在上者連殼用

方局 ○禹餘糧丸治中滿氣脹喘滿及水氣脹

蛇含石三兩針砂五兩禹餘糧三兩針砂炒

已上三味為主其次量入虛實入下項藥

木香 牛膝 蓬莪朮 白蒺藜

桂心 川芎 茴香 白豈仁

三稜 羌活 茯苓 乾姜

青皮 陳皮 附子 當歸銕五

右為末湯浸蒸餅為丸如梧桐子大每服五十九空心温

方局 ○ 絜矩三和湯

陳皮 白

紫蘇

甘草 炙 各

厚朴 製

枳榔

白木 銕

海金沙 分

水通 分

右細切

作一服加生姜三片水煎服

氏嚴

○ 濟生紫蘇湯專治憂慮過度致傷脾肺心腹脹滿喘促治腸

鳴氣走瀉瀉有聲大小便不利脉虛而緊瀉

紫蘇子 研 白木 銕

人參 銕

大腹皮 淨 洗

草菓仁

半夏

厚朴

木香

陳皮

枳壳 炒 甘草 炙 各

右細切

作一服加生姜三片大棗一枚水煎溫服

堦

○ 木香順氣湯治濁氣在上則生膈脹

木香 分

厚朴 分

青皮

陳皮

益智

茯苓

澤瀉

乾生姜

半夏 各 貳 分

川歸 分

升麻 分

吳茱萸 湯 泡 分

柴胡 分

蒼朮 分

白木 銕

草苴 菹 分

右細切

作一服水二盞煎至一盞溫服

堦

○ 中滿分消丸治中滿鼓脹氣脹水脹熱脹 此非寒脹類 祕 裁

黃芩 炒 去 朽 細 切 酒 拌

黃連

枳實 炒 色

半夏 湯 泡 各 七 次 去 皮 脂 各 五 錢

姜黃

白木

人參 銕 半 三

甘草 炙

朱苓 去 黑 皮 各 一 銕

乾生姜

白茯苓

砂仁 銕 二

厚朴 姜 制 各 五 銕

知母 銕 炒

澤瀉

陳皮 去 白 各

右為細末蒸餅糊丸如梧桐子大每服百丸焙熟白湯或

淡姜湯下

○ 廣木潰堅湯治中滿腹脹內有積塊堅硬如石令臥坐卧

不寧ラ二便澁滯上氣喘促或通身虛腫ラ

厚朴製

草苳蔻

升麻

柴胡

陳皮各三

右細切作一服

酒醋温麩二服

○半夏厚朴湯

紅花

吳茱萸

蒼朮

陳皮

黃芩

當歸各五

紅花

澤瀉

渴加乾葛分四

右細切作一服

酒醋温麩二服

蘇木各半

乾生薑

白茯苓

生黃芩

黃連

半夏各

吳茱萸各二

神麩炒

澤瀉

草苳蔻

益智

廣木

生甘草

青皮

青皮各二

肉桂

柴胡

生甘草各三

京三稜

神麩炒大

昆布

右細切作一服

後前証又減一半

○破滯氣湯

甘草分二

大腹子

砂仁

木香

右細切作一服

○草苳蔻湯

澤瀉分

當歸稍

厚朴製

如渴加乾麥分三

右細切作一服

後前証又減一半

○破滯氣湯

白檀香

白苳蔻

人參

姜黃

白木各四

朱砂

半夏湯泡

桃仁尖研如泥

升麻各四

陳皮

桔梗各二

陳皮

枳殼

白木各四

青皮

白木各四

升麻各四

桃仁尖研如泥

神麩炒

澤瀉

草苳蔻

神麩炒

澤瀉

神麩炒

神麩炒

神麩炒

神麩炒

神麩炒

神麩炒

神麩炒

神麩炒

神麩炒

神麩炒

神麩炒

神麩炒

神麩炒

神麩炒

神麩炒

神麩炒

神麩炒

枳實煨 甘草各五分 青皮 黃芪春夏不用 益智
當歸各七分 陳皮各六分 茯苓

右細切作一服加生姜二片水二大盞煎至一盞溫服冬月加黃芪六七分春夏止服正藥食遠

問河 ○葶藶木香散治濕熱內外甚水腫腹脹小便赤澀大便滑

泄此藥下永濕消腫脹止瀉利小便之藥聖也
葶藶子 茯苓皮去 朱苓皮去 白木銘半二
木香半錢 澤瀉 木通 甘草銘五

辣桂半錢 白滑石兩

右為細末每服三錢白湯調下食前服

問河 ○白木木香散治喘嗽腫滿欲變成水病者不能食不敢多食小便閉而不通者

白木 木猪苓皮去 澤瀉 甘草

木通 赤茯苓各五分 木香 檳榔各三

陳皮去 官桂分 滑石錢

右細切作一服加生姜三片水一盞半煎至一盞溫服

問河 ○二氣散治水氣蠱脹滿悶

白丑 黑丑銘二

右為細末外用大麥麩四兩同一處拌勻做燒餅臨卧用

茶清一盞下降氣為驗

問河 ○牽牛丸治一切濕熱腫滿等証

黑丑 黃芩 大黃 椒目

滑石各等分

右為細末酒煮麩糊為丸如梧桐子大每服五丸至七丸
生姜湯下食後服看虛實加減丸數

間○三花神祐丸治中滿腹脹喘嗽淋瀝一切水濕腫滿濕熱

腸垢陳積變生諸疾久病不已黃瘦困倦氣血壅滯不得
宣通或風熱燥鬱肢體麻痺走注疼痛風痰涎嗽頭目眩
運瘡疾不已癥瘕積聚堅滿痞悶酒積食積一切痰飲嘔
逆及婦人經病不快帶下淋瀝無問赤白併男婦傷寒濕
熱腹滿實痛久新瘦弱俗不能辨兼瀉新舊腰痛併一切
下痢及小兒驚疳積熱乳癖腹滿並宜服之

其遂 大戟各五 大黃兩 芫花醋拌濕

輕粉包一錢 黑丑二兩取頭

右為細末同輕粉拌勻滴水為丸如小菝大初服五丸每
服五丸溫水下日三服加至快利為度利後却又常服病
去乃止設病愈後惟老弱久病虛人勿服平人常服保養
宣通氣血消進飲食病痞悶極甚者便多服則頓效不開

轉加痛悶宜初服二丸每服加二丸至快利為度以意消
息小兒丸如麻子大隨強弱大小增減丸數三四歲者三

四丸依前法服

脚○宜明雞尿醃飲 治鼓脹日食則不能食痞滿
壅塞難當

大黃 桃仁去皮尖 乾雞屎

右各等分為細末每服二錢水一盞生姜三片煎湯調下
食遠臨卧服

○丹溪活套云凡腹脹須用姜制厚朴肥人腹脹必用利濕蒼
木茯苓滑石海金沙之類○色白人腹脹必是氣虛用入
參白朮白茯苓之類○瘦人腹脹是熱必用黃連黃芩枳
子厚朴之類○如有故蓄血而腹脹者用桃仁紅花甚
者用抵當湯丸之類○如因食積而腹脹者保和丸加木

香枳柳阿魏之類○有熱鬱而脹者木香枳柳丸之類下
之○有寒積鬱結脹者局方丁香脾積丸東垣三稜消
積丸之類○如因外寒鬱內熱而腹脹者用霍香官桂升
麻乾葛之類○如因多怒鬱氣而脹者宜用蒼木撫芎香
附青皮芍藥柴胡及龍薈丸之類○凡腹脹初得是氣脹
宜行氣疎導之劑木香枳柳枳壳青皮陳皮厚朴之類○
久則成水脹宜行濕利水之劑

○祖傳經驗雞屎醴治鼓脹氣脹水脹等証

雞屎尿一升

右一味研細炒焦色地上出火毒再研極細百沸湯三升
淋汁每服一大盞調木香枳柳末各一錢日三服空腹服
以平為期

○又經驗方治腫脹或通身水腫或腹大堅滿

三稜 莪朮醋炒陳皮法 青皮 砂仁

羌活 防己 澤瀉 連翹 枳柳各三

甘遂二錢 椒目 水香 乾漆炒 白丑

黑丑頭末二及取 大黃鐵 雙頭連翹

右研為細末麪糊為丸如梧桐子大每服三錢重空心溫
酒送下以利為度病退即止藥忌甘草菘菜鹽醬

○又經驗桃奴丸治婦人或室女月經不通漸成脹滿及男子

墜馬跌撲損傷以致瘀血停積成血蠱病皆能治之

桃奴桃樹上乾朽小 猥鼠糞兩頭尖者是

玄胡索 肉桂 香附子 五靈脂

砂仁 桃仁去皮尖

右為末每服三錢溫酒調下

○予族八兄素能飲酒年五十得腫脹病通身水腫腹脹尤

換作本按

甚小便澀而不利大便滑泄召予治予曰若戒酒色蓋醫此病可保無危不然去生漸遠兄曰自今自戒起予以丹溪之法而以參朮為君加利水道制肝木清肺金等藥十貼而小水長大便實腫退而安又半月有二從弟平日同飲酒者曰天民弟素不飲酒山中之鹿耳我與兄水中之魚也鹿可無水魚亦可無水乎二人遂痛飲沉醉而止次日病作甚於前後來求治予曰不可為矣挨過一月而逝
○梅林妻姪孫駱智二得腫脹証亦令戒前四事用前法服藥四五十貼而愈頗安五年一日嘆曰人不吃葷醬與死何異遂開鹽十數日後舊病大作再來求治不許又告欲行倒倉法予曰脾虛之甚此法不可行於今日也踰月膨脹而死予用丹溪之法治腫脹愈者多矣不能盡述特書此二人不守禁忌者以為後人病此者之戒云

積聚 二十五

論

內經曰積聚留飲痞膈中滿濕積霍亂吐下癥瘕堅硬腹滿皆太陰濕土乃脾胃之氣積聚之根也難經曰積者陰氣也聚者陽氣也故陰沉而伏陽浮而動氣之所積名曰積氣之所聚名曰聚故積者五藏所生聚者六府所成也夫所謂積者陰氣也其始發有常處其痛不離其部上下有所終始左右有所窮處謂聚者陽氣也其始發無根本其痛或隱或見上下無所留止痛發無所定位是故肝之積名曰肥氣在右脇下如覆杯有頭足久不愈令人發欬逆痰癰連歲不已心之積名曰伏梁起臍上大如臂上至心下久不愈令人煩心脾之積名曰痞氣在胃脘右側覆大如盤久不愈令人四肢不收發黃疸飲食不為飢膚肺之積名曰息奔在右脇下大

如覆杯久不愈令人洒淅寒熱喘咳發肺壅腎之積魯奔豚
在小腹上至心下若豚狀或上或下無時久不愈令人喘逆
骨痿少氣東垣曰鍼經云其成積者蓋厥氣生足悅悅生脛
寒脛寒則血脉凝澁故寒氣上入腸胃所以腹脹腹脹則腸
外之汁沫迫聚而不得散日以成積矣或盛食多飲則脈傷
若起居不節用力過度則陽絡脈傷陽絡脈傷則血外溢血
外溢則衄血陰絡脈傷則血內溢血內溢則便血腸胃之絡
脈傷則血溢於腸外腸外有寒汁沫與血相搏則氣聚而成
積矣或外中於寒內傷於憂怒則氣上逆氣逆則六腑不通
溫氣不行疑血蘊裹不散津液凝澁滲着不去而成積矣又
曰生於陰者蓋憂思傷心重寒傷肺忿怒傷肝醉以入房汗
出當風則傷脾用力過度入浴則傷腎此內外三部之所生
病也故難經中說五積各有其名如肝積曰肥氣在左脇下

如杯而膈左有動氣按之牢者痛者是無是非也餘積皆然
治者當察其所痛以知其應有餘不足可補則補可瀉則瀉
毋逆天時詳藏府之高下如寒者熱之結者散之客者除之
留者行之堅者削之按之摩之醎以輕之苦以瀉之全其真
氣而補益之隨其所利而行之節飲食慎起居和其中外可
使必已不然徒以太毒之劑攻之積不能除反傷正氣終難
復也可不慎與

脈法

細作結脈經有此四字

脈經曰脈來細而附骨者積也在寸口積在胸中微出寸口
積在喉中在關上積在臍傍上關上積在心下微下關積
在小腹尺微積在氣衝脈出在右積在右脈出在左積在
左脈兩出積在中央各以其部處之也
脈來小沉而實者脾胃中有積聚不下食則吐

肺積脉浮而毛按之辟易

心積脉沉而乳上平無常處

肝積脉弦而細

腎積脉沉而急

脉沉重而中散者因寒食成積

脉左轉而沉重者氣癥積在胸中

脉右轉出不至寸口者內有肉癥也

方法 丹溪方法

丹溪曰塊乃有形之物氣不能成并痰與食積死血也在中

為痰飲在右為食積在左為死血大法鹹以軟之堅以削

之行氣開痰為主

○治積塊方用海石二稜我木香附配醋上俱桃仁紅花五靈脂

之類為丸石醮白木湯下

○黃蜀葵根煎湯入人參白朮青皮陳皮甘草稍牛膝煎成膏

入細研桃仁玄明粉各少許熱飲之二服當見塊下病與

者補接之後加減再行

○石礮去痰積食積洗滌垢膩有功

○瓦礮子能消血塊次消痰 瓦礮子即蚌壳也蓋尚青移鎮嶺

積塊不可專用下藥徒損其氣病亦不去宜消道使之 鑿化

○三聖膏貼積塊

用末化石灰半斤為末瓦上炒微紅提出候熱稍減入大

黃末一兩炒熟仍提出入桂心末五錢畧炒以米醋熬成

膏厚攤烘執貼之

○琥珀膏 用大黃朴硝各一兩為末以大蒜搗膏貼之

○阿魏丸治肉積成塊

阿魏 山查各一 連翹五 黃連六 鐵

右以下三味為細末以阿魏用米醋煮糊為丸如梧桐子大每服五十九丸脾胃虛者以白朮三錢陳皮茯苓各一錢煎湯送下○一方加半夏一兩透晒乾用者石礮三錢○又一方以醋煮神麴糊為丸無連翹○又一方既兼諸方而又有瓜蒌貝母南星風化硝胡黃連萊菔子麥蘗芩麥汁浸蒸餅為丸治諸般積聚用者更宜詳之

○大溫中丸○小溫中丸俱治食積成痞塊面色痿黃肌膚虛腫飲食無味等証黃疸門見

○凡婦人腹中有塊多屬死血

一方治婦人死血食積痰飲成塊在兩脇動作雷鳴嘈雜眩運身熱時作時止
黃連半兩 一兩 ○ 一兩以益智半兩 同炒去益智
萊菔子半兩 煨白芍 梔子二錢

莪木醋 麥麴 桃仁去皮炒 香附童便浸

山杏各一兩 右為細末蒸餅為丸如梧桐子大每服五十九丸姜湯下

一方治婦人血塊如盤有孕難服峻藥
香附醋煮 桃仁皮去 海石醋煮 白朮

○凡痞塊在皮裏膜外須用補氣藥及香附開之蕪二陳湯先須斷厚味為要

○倒倉法用肥嫩黃牝牛肉二三十斤切成小片去筋膜長流水者糜爛以布濾去渣滓取淨汁再入鍋中慢火熬至琥珀色則成劑矣病者預先斷絕食淡前一白不食晚飯設密屋一間明亮而不通風處行之置穢桶及木瓦盆貯吐下之物下磁瓶盛所出之溺令病者入室以汁飲一杯

少時又飲一杯積數十杯寒月則重湯溫而飲之任其吐利病在上者欲其吐多病在下者欲其利多病在中者及在上復在下者欲其吐利俱多全在活法而為之緩急多寡也視所出之物必盡病根乃止吐利後必渴甚不得與湯以所出之溺飲之名輪迴酒非惟可以止渴抑且可以蕩滌餘垢行後倦睡覺飢先與稠米飲次與淡稀粥三日後方可與小菜羹次與厚粥軟飯調養半月或一月自覺精神煥發形体輕捷沉痾悉能痊矣其後須忌牛肉數年夫牛坤土也黃土之色也以順為性而効法乎乾以為功者牡之用也肉者胃之藥也熟而為液無形之物也橫散入肉絡由腸胃而滲透肌膚毛竅爪甲無不入也積聚久則形質成依附腸胃迴薄曲折處以為栖泊之窠白阻礙氣血津液薰蒸燔灼成病自非剖腸剖骨之神妙何以銖

兩丸散窺犯其藩墻戶牖乎肉液之散溢腸胃受之其厚皆倍於前有似乎腫其迴薄曲折處肉液充滿流行有如洪水泛漲其滯澁陳朽皆推逐蕩滌順流而不可停留在表者因吐而汗其清道者自吐而湧瀉道者自泄而去凡屬滯礙一洗而盡牛肉全重厚和順之性盎然潤澤枯槁補益虛損寧無精神煥發之樂乎正似武王克商散財發粟以賑殷人之仰望也其方得於西域之至人凡人於中年後行一二次亦卻疾養壽之助也

夫倒倉法全藉自飲輪迴酒十數杯以祛逐餘垢迎接調勻新布榮衛使藏氣育膜生意敷暢有脫胎換骨之功也多嫌其穢因致中綴而功虧一貴若非明物理通造化者其肯視為羨醜良味乎此段乃丹溪與書簡所論也

愚按內經謂脾胃者倉廩之官五味出焉大腸者傳道

之官變化出焉小腸者受盛之官化物出焉今謹此法
名為倒倉謂傾倒倉廩之陳腐也其論中反覆叮嚀之
意無非只為腸胃中痰積膠固及化生諸般奇形之虫
誠恐痼疾難療愚嘗屢試明驗惟脾胃與大小腸有食
積痰飲而為腹痛痞食瘴黃疸痞惡心噯氣嘈雜
吞酸等証行之無不應手獲効其餘一應氣血虛損與
夫及胃膈噎鼓脹癆瘵太風真病已成及肥白氣虛之
人或一切証候脉虛軟無力者切不可輕試以自招咎
近丹溪有謂咯血吐衄久病嘗用此法而愈者蓋必其
胃中痰火太盛而其氣壯實未虧亦在丹溪之高見親
手用之則可令人效輿而妄以似是而非者行之是乃
徒取誚於他人而反謗以丹溪之法不堪信也慎之慎
之

棟○廣木漬堅湯治有積塊堅硬如石形大如盤今久坐卧不

安中滿腹脹方見腫脹門

棟○半夏厚朴湯治証同前方見腫脹門

○三因散聚湯治九氣積聚狀如癥瘕隨氣上下發作有時心
腹疝痛攻刺腰脇小腹脹大小便不利

半夏

檳榔

川芎各四分

陳皮

杏仁去皮尖桂心

茯苓各一分

甘草炙

附子泡

川芎各五分

枳殼炒

厚朴煨

吳茱萸湯泡

去梗焙乾

大黃酒拌

濕蒸半錢或一錢

右細切作一服加生姜二片水二盞煎至一盞溫服

○千金硝石丸止可磨塊不令久困須量虛實用之

硝石兩

大黃八兩

人參

甘草略三

右為細末以二年陳米醋二升置磁器中以竹片作準每

濟生方
○天七氣
湯治積
聚狀如
癥瘕隨
氣上下
發作有
時心腹
疼痛上
氣塞塞
小腹痛
滿
益智
陳皮
京三稜

蓬木
香附子
炒各一
兩半
桔梗
肉桂
藿香葉
甘中炙
香皮各
右咬咀
每服五
分水煎
異本有
此方恐
非恒德
編集幸

醫學正傳

卷之三

入一升作一刻先入大黃不住手攪使微沸盡一刻乃下
餘藥又盡一刻微火熬使可丸如雞子黃大每服一丸白
湯化下或丸如梧桐子大每服三五丸後下如雞肝
或如米泔赤黑色等物乃効下後忌風冷宜軟粥將息

○局方妙香丸治久年陳積方見火門

○導氣枳壳丸治氣結不散心胸痞痛逆氣上攻分氣逐風功

莫盡述
枳壳去炒 木通炒 青皮 陳皮去
桑白皮炒 萊菔子炒 白丑炒 黑丑炒
義木煨 茴香炒 京三稜泡
右各等分為細末姜汁調麪煮糊為丸如梧桐子大每服
二十九煎橘皮湯下

○木香三稜丸治一切氣悶胸膈痞滿榮衛不和口吐酸水

嘔逆惡心飲食不化脇肋疼痛無間久新並皆治之

青木香 破故紙 茴香 黑丑

甘遂 芫花 太戟 京三稜炮

蓬莪木 川練子 葫蘆芭 巴戟七上各

巴豆二分 陳倉米三合與芭芭 砂仁半

右細切用好米醋二升除砂仁木香外餘藥入醋中浸一

宿入鍋內煮醋盡乾為度同木香砂仁為細末醋煮麪糊

為丸如菽豆大每服五丸或七丸食後服看虛實大小加

減丸數隨湯水任下

○東垣草豆蔻丸治酒積或傷寒冷之物胃脘痛咽膈不通

草豆蔻煨 白木略 大麥蘖 神麩炒

黃芩 半夏略 枳實炒 陳皮

青皮 乾生姜略 炒鹽兩

醫學正傳

卷之三

右為極細末湯浸蒸餅為丸如菽豆大每服一百丸熟冰下

愚按此方乃飲酒過度恣食寒涼之物有痰癖積飲在胸腹間作痛者之所宜也

○肥氣丸治肝之積名曰肥氣在左脇下如覆杯有頭足久不愈令久發效逆 痰瘧連歲不已

厚朴姜制 錢

黃連錢

柴胡兩

川椒兩

巴豆霜分

乾姜兩

川烏兩

皂角去皮

白茯苓半

廣木錢

人參錢

甘草炙

昆布酒洗

錢

錢

錢

右件除茯苓皂角巴豆霜另研末外諸藥共為極細末和勻煉蜜為丸如梧桐子大初服一九一日加一九二日加二九漸漸加至大便微澀再從二九起加服之周而復始積

減大半勿服

○伏梁丸治心之積名曰伏梁起臍上大如臂上至心下久不愈令久煩心

黃連半

厚朴錢

人參錢

黃芩錢

桂枝錢

乾姜兩

葛蒲

巴豆霜各

紅豆蔻分

川烏頭兩

丹參炒

○痞氣丸治脾之積名曰痞氣在胃脘右側覆大如盤久不愈令久四肢不收發黃疴飲食不為肌膚

厚朴姜制 錢

黃連錢

萊菔錢

黃芩錢

白茯苓

人參

澤瀉錢

川烏兩

川椒兩

茵陳兩

乾姜兩

砂仁兩

方

方

方

垣東

○息奄丸治肺之積名曰息奄在右脇下大如覆杯久不愈
令人洒淅寒熱喘咳發肺壅

白朮分 巴豆霜分 桂皮分

右件除巴豆霜另研伏苓另末旋入外為細末和勻煉蜜
丸如梧桐子大服如上法淡甘草湯下

厚朴八錢 黃連三錢 兩乾姜泡 白茯苓
川椒炒 紫苑錢半 川烏泡 桔梗去苦

白豆蔻 陳皮白 芎藭三錢 泡 大門冬

人參錢 青皮分 巴豆霜分

右件除茯苓巴豆霜各另研旋入外為細末和勻煉蜜丸
如梧桐子大服如上法淡姜湯送下巴上四方秋冬加厚
朴減黃連四分之一

○奔豚丸治賢之積名曰奔豚發於小腹上至心下者豚狀或

上或下無時久不愈令人喘逆骨疼少氣及治男子內結

七疝女人瘕聚帶下

厚朴七錢 黃連五錢 白茯苓 澤瀉

菖蒲錢二 川烏泡 丁香各五 苦練酒煮

玄胡索半錢 全蝎 附子炮 獨活錢一

肉桂分一 巴豆霜分五

右件除巴豆霜茯苓各另研為末旋入外為細末和勻煉
蜜丸如梧桐子大淡鹽湯下服如上法

虛損 二十六

論

內經曰飲食飽甚汗出於胃驚而奪精汗出於心持重遠行
汗出於腎疾走恐懼汗出於肝搖體勞苦汗出於脾又曰久
視傷血久卧傷氣久坐傷肉久立傷骨久行傷筋若夫七情

五心之火飛越男女聲色之慾過淫是皆虛損之所由也機
 要曰虛損之疾寒熱因虛而感也感寒則損陽陽虛則陰盛
 損自上而下損損于肺皮聚而毛落二損損于心血脈虛
 少不能榮于藏府婦人則月水不通三損損于胃飲食不為
 肌膚治宜以辛甘淡過於胃則不可治矣感熱則損陰陰虛
 則陽盛損自下而上損損于腎骨瘦不能起于床一損損
 于肝筋緩不能自收持三損損于脾飲食不能消尅治宜以
 苦酸鹹過於脾則不可治矣又曰心肺損而色弊腎肝損而
 形痿難經曰治損之法損其肺者益其氣損其心者補其榮
 血損其脾者調其飲食適其寒溫損其肝者緩其中損其腎
 者益其精是皆虛損病因治法之大要也學者詳之

脈法

脈經曰脈來軟者為虛 緩者為虛 微者為虛

弱者為虛 弦者為中虛 脈來細而微者血氣俱虛

脈小者血氣俱少

要畧曰脈亢者為血虛 脈沉小遲者脫氣

又曰血虛脈大如葱管 又曰脈大而亢者脫血

方法

丹溪曰天為陽而運於地之外地為陰而居乎中天之大氣
 舉之曰實也屬陽而運於月之外月缺也屬陰稟日之光
 以為明人受天地之氣以生天之陽氣為氣地之陰氣為
 血故陽常有餘而陰常不足氣常有餘而血常不足也又
 曰經曰精不足者補之以味味陰也補精以陰求其本也
 然味乃如穀菽菓菜出於天賦自然沖和之味故有食久
 補陰之功非醯醢煎烹鈺調和偏厚之味出於人為者也經
 曰陰之所生本在五味非天賦之味乎曰陰之五宮傷在

五味非人為之味乎善養生者不可謂味以補精而逐恣於口腹以自速其禍也又曰形不足者溫之以氣溫養也溫存以養使氣自充氣充則形完矣曰補曰溫各有其旨局方悉以溫熱藥佐輔名曰溫補豈理也哉又曰人年老或虛損精血俱耗陰不足以配陽孤陽幾於飛越天生胃氣尚爾雷連又藉水穀之陰故羈縻而定耳局方用溫劑劫虛蓋脾得溫而食進故亦暫可夫質有厚薄病有淺深設或失手何以收效吾寧稍遲計出萬全溫劑補虛決不敢用

○丹溪治老人虛損但覺水短少即是病進宜以人參白朮為君牛膝芍藥為臣陳皮茯苓為佐春加川芎夏加黃芩麥門冬秋冬加當歸身倍生薑一日或一貼或二貼小水之長若舊乃止此老人養生之捷法也此丹溪養冊之方也

局方○四君子湯治氣虛

人參半錢

白朮

茯苓錢二

甘草錢一

右細切作一服水煎如自汗或小水利者去茯苓加黃芪二錢無汗小水不利者只依本方

局方○四物湯治血虛

川歸錢二

川芎

芍藥錢一

熟地黃二錢

右細切作一服水煎服春倍川芎夏倍芍藥秋倍地黃冬倍當歸

○八物湯治氣血兩虛

四君子合四物湯共為一劑如上法加減煎服

○六君子湯治氣虛挾痰

方見饒逆門

○局方十全大補湯治氣血俱虛而挾寒暑

人參

黃芪

甘草

白茯苓

當歸

白朮

白芍藥

肉桂

熟地黃

芍藥各等分

右細切每服一兩重加生姜二片大棗一枚水二大盞煎

至二盞溫服前論加減法宜

○大補陰丸降陰火補腎水

黃柏鹽酒拌新瓦上炒

知母去毛酒拌濕炒各四兩

熟地黃酒洗焙乾用

龜板酥炙各六兩

右細末猪脊骨髓和煉蜜為丸如梧桐子大每服五九空

心姜鹽湯下

溪冊 ○補陰丸 一名虎潛丸

黃柏前制如知母法 熟地黃各三兩

龜板酥炙各四兩

白芍藥煨

陳皮

牛膝各二兩

虎脛骨一兩

瑣陽酥

當歸各一兩半

右為細末酒煮羯羊肉為丸鹽湯下冬加乾姜半兩

溪冊 ○加味虎潛丸

人參

黃芪

芍藥煨

黃柏鹽酒炒

當歸酒洗

山藥酪

瑣陽酥

枸杞子

虎脛骨酥

龜板酥

兔絲子鹽酒浸三宿細研

破故紙炒

杜仲姜汁炒

五味子各七錢半

牛膝去芦酒洗二兩

熟地黃兩

右為細末煉蜜和猪脊骨髓為丸如梧桐子大每服五六

十九丸溫酒或姜鹽湯下

溪冊 ○滋陰大補丸

川牛膝法

山藥酪

杜仲姜汁炒

巴戟心法

山茱萸核

五味子

白茯苓

肉從容酒浸洗干

茴香炒

遠志去心甘草

石菖蒲

枸杞子各五錢 熟地黃二兩

右為細末紅棗肉和煉蜜為丸如梧桐子大每服七十九
淡鹽湯或溫酒空心下與上虎潛丸相間服之佳所謂補
陰和陽生血益精潤肌膚強筋骨性味清而不寒溫而不
熱非達造化之精微者未足以議於斯也

補腎丸

黃栢

龜板各二兩

杜仲各依前制

牛膝

陳皮各二兩

乾姜各五錢

五味子一兩夏用之

右為細末姜汁糊或酒糊為丸服溫酒或白湯空心下

補天丸

紫河車

一具即產後胞衣也古方不分男女世傳男用女胎女用男胎者候以初胎者為勝似為有理若不
可得但求肥盛婦人無病者俱可用初取得長流水洗淨去筋膜以葶藶盛之外以紙糊俟不泄氣焙乾要用時以米醋浸一宿焙乾用

右以前補腎丸藥為末同河車再研極細酒糊為丸或新

取紫河車蒸熟同前藥末搗爛為丸亦可

○虛勞者當以骨蒸藥佐之一云氣虛加補氣藥血虛加

補血藥

○一方用側柏葉烏藥葉俱以酒浸九蒸九曝亦同紫河

車為丸名補腎丸

局

○六味地黃丸治腎經虛損久新憔悴盜汗發熱五藏瘠損

瘦弱虛煩骨蒸痿弱下血咯血等証

乾山藥四兩

山茱萸去核四兩

澤瀉去毛

牡丹皮

白茯苓各三兩

熟地黃八兩

右為細末煉蜜為丸如梧桐子大每服五十九白湯下

局

○人參固本丸
天門冬去心 麥門冬去心 生地黃各二兩 人參去芦

熟地黃兩

右各焙乾同磨為末勿犯鉄器煉蜜為丸或以天門冬熟地黃二味量酒浸搗膏回二味末杵千餘下丸如梧桐子大每服五七十九空心姜鹽湯下忌蘿蔔

粥
○人參膏

人參一味不拘多少去蘆細切量水於銀石器內慢火煎如稠餈磁器盛貯每服一二匙白湯點服

堦
○補中益氣湯治飲食失節勞役所傷暴傷元氣惡寒發熱証似傷寒者方見內傷門

堦
○益胃升陽湯血脫益氣古聖人之法也先補胃氣以助生發之氣故曰陽生陰長諸其藥為之先務藥世皆以為補殊不知其能生血從陽而引陰也故先理胃氣蓋人之身穀為寶也

柴胡

升麻 各二

炙甘草

當歸身 酒

陳皮 各五

人參 不炙用

炒神麩 各七

黃芪 錢

白朮 半錢

生黃芩 分二

右細切作一服水二盞煎至三盞溫服○如腹中痛每服加白芍藥五分中桂二分如渴或口燥加葛根二分

嚴
○芪附湯治陽虛氣弱虛汗大出不止肢體倦怠

川附子 炮

黃芪 蜜炙各二錢

右細切作一服加生姜三片大棗一枚水一盞半煎至三盞溫服

嚴
○參附湯治真陽虛乏上氣喘急自汗盜汗短氣頭眩眼花

人參 兩

川附子 炮去破

右細切分作二服加姜水煎溫服

濟
○茯神湯治六脉虛羸咳則心痛喉中介介或種或痛上

茯神 人參 遠志 通草

麥門冬 黃芪 桔梗各六 甘草

五味子各三

右細切作一服加生薑二片水煎服

^{端竹}○補氣湯治氣虛脈浮而軟怔忡無時

黃芪各二 人參 甘草各一 麥門冬各

桔梗去各

右細切作一服加生薑二片水煎至一盞溫服

○千金延壽丹治諸虛百損快弱欲成癆瘵及大病後虛損不

復凡以於中年後常服可以卻疾延年

五味子 兔絲子 川牛膝 杜仲 麥門冬

川歸 山藥 天門冬 麥門冬

生地黃 熟地黃各一 肉苁蓉各二 人參

白茯苓 大茴香 澤瀉 地骨皮

鹿茸 菖蒲 乾薑 巴戟

遠志 覆盆子 枸杞子 栝子仁 各五

右共磨為細末勿犯鐵器蒸搗煉蜜為丸如梧桐子大每服一百丸空心溫酒或姜鹽湯下○如大便澀小便不利加車前子二兩○如精滑或夢遺加赤石脂山茱萸肉各五錢忌蘿蔔菜

^{青囊}○班龍丸治真陰虛損及老人虛人常服延年益壽

鹿角膠 麋鹿角霜 兔絲子 研細栝子仁 洗淨

熟地黃 絡半 白茯苓 補骨脂 各四

右磨為細末酒煮米糊為丸或以鹿角膠入好酒洋化為丸如梧桐子大每服五十九丸空心姜鹽湯下昔蜀中有老人貨此藥於市自云壽三百八十歲矣每敵曰尾閭不

禁滄海竭九轉金丹都謾說惟有班龍頂上珠能補玉堂
闕下血當時有學其道者傳得此方彼老人化為白鶴飛
去不知其所終

○桂枝加龍骨牡蠣湯治六脉孔動微緊男子失精女人夢
交及盜汗自汗等証

桂枝 白芍藥 三甘草 二 龍骨

牡蠣 三

右細切加姜棗水煎思恐上証不可用姜

○祖傳經驗秘方治心虛手振

川歸身	汾甘草	生地黃	各一兩半	川芎	一兩
遠志	二兩	酸棗仁	各三兩	人參	一兩
辰砂	五兩	金鉞片	二十	射香	錢一
茯神	錢七	膽南星	錢五	半夏	錢五
				石菖蒲	錢六

右為極細末蒸餅為丸如菽豆大辰砂為衣每服七八十
丸津唾嚥下或姜湯送下

○本邑在城金儒元國子生也年五十餘身畧瘦十年前得內
傷挾外感証一醫用發表疎利之劑十數日後熱雖退而
虛未復胸中痞滿氣促眩暈召予治以補中益氣湯間與
東垣消痞丸陳皮枳朮丸等藥調理而安但病根未盡除
而住藥故眩暈或時而舉不甚重來究至此年因往杭城
跋涉辛苦又兼色慾之過還家眩暈大作歷數醫皆與防
風羌活荆芥南星半夏蒼朮等去風散濕消痰之劑病愈
重一日十數次厥去片時復甦凡動或轉側即厥不知人
事舉家惶惶叫哭召予治診其六脉皆浮洪而濡予曉之
曰此氣血太虛証幸脉不數而身無太熱不死但恐病愈
後而有數年不能下榻行動病者曰只要有命卧亦甘心

與夫補氣血之藥倍入參黃芪或加附子引經合大劑一日三貼又煎人參膏及作紫河車丸補陰丸之類間服如此調理二月餘服煎藥二百餘貼丸藥三五料用人參五六斤其証漸不厥飲食如故但未能行動耳次年聞王布政汝言往京師道經蘭溪以舟載去彼俟候求診王公曰此証陰虛風痰上壅因誤服參芪多故病久不愈立方以天麻菊花荆芥川芎等清上之藥亦未見效住藥後越五六年方得起而步履如初儒元不思昔日病劇而藉參芪等藥之功遂以王公之語歸咎於子用藥之誤噫彼時若非峻補何以得一儒元見王公耶嗚呼此誠得魚忘筌得兔忘蹄也可勝嘆哉

○東陽邑庠鄒掌教先生一証發大汗戰慄振掉片時許發燥熱身如火燒又片時許出大汗如雨身體若冰冷而就

發寒戰如前寒後又熱熱後又汗二病繼作而晝夜不息庠生盧明夫與作瘡証治不效召予診其右手陽脉數而浮洪無力陰脉畧沉小而亦虛左三部比右差小而亦浮軟予曰此陽虛証也用補中益氣湯倍參芪減升柴一半加尿浸生附子一錢半炒黃柏三分乾姜薄桂各五分大棗一枚同煎服一服而病去二分二服而減半四服寒熱止而身尚有微汗減去桂附乾姜一半服二貼全愈

勞極二十七

論

內經曰陰虛生內熱又曰陰氣者靜則神藏躁則消亡飲食自倍腸胃乃傷又曰有所勞倦形氣衰少穀氣不盛上焦不行下脘不通而胃氣熱七氣薰胸中故內熱是故欲養陰而延生者心神宜恬靜而毋躁擾飲食宜適中而無過傷風寒

暑濕之謹避行立坐卧之有常何勞怯之有哉今也嗜慾無節起居不時七情六慾之火時動乎中飲食勞倦之過屢傷乎体漸而至于真水枯竭陰火上炎而發蒸七之燥熱或寒熱進退似瘧非瘧古方名曰蒸病或二十四種或三十六種名雖不同証亦少異大抵不過咳嗽發熱咯血吐痰白濁白淫遺精盜汗或心神恍惚夢與鬼交婦人則月閉不通日漸羸漸成勞極之候夫病此者始多來乞姑息日久直至發熱不休形体瘦甚真光已脫然後求醫治療雖倉扁復生莫能救其萬一良可嘆哉雖然一人未足憐也况其侍奉親密之人或同氣連枝之屬薰陶日久受其惡氣多遭傳染名曰傳屍又曰喪屍曰飛屍曰遁屍曰殞屍曰屍注曰鬼注蓋表其傳注酷虐而神妙莫能以則之名也雖然未有不由氣体虛弱勞傷心腎而得之者初起於一人不謹而後傳注數十

百人甚而至於滅族滅門者誠有之矣然此病最烈曰惡其熱毒鬱積之久則生異物惡虫食入臟腑精垂變生諸般奇狀誠可驚駭是以勞傷于肝膽者則為毛虫如刺蝟瓦蛆之屬食入筋膜勞傷于心與小腸者則為羽虫如燈蛾蚊蚋禽鳥之形食入血脉勞傷于脾胃者則為倮虫如嬰孩蚯蚓之類食入肌肉勞傷于肺與大腸者則為介虫如龜鱉蝦蟹之狀食入膚膏勞傷于腎與膀胱者則為鱗虫如魚龍蛟埋之形食入骨髓或挾相火之勢亦如羽虫之酷者鴟鵂之類為狀不一不可勝紀凡人覺有此証便宜早治緩則不及事矣治之之法一則殺其虫以絕其根本一則補其虛以復其真元分經用藥各有條理務如庖丁解牛動中肯綮無有不安者也若待病勢已劇元氣已脫雖依古法取虫滋補患者不無一生但亦可絕後人之傳注耳學者詳之

脉法

脉經曰男平人脉大為勞極，虛亦為勞

男子勞乏為病其脉浮大手足煩春夏劇秋冬瘡陰寒精自出足疲軟不能行少陰虛滿

人年五十六十其病脉大者臂俠背行痛苦腸鳴馬刀挾瘦者皆為勞之得

男子平人脉虛弱微細者喜盜汗自出也

男子面色薄白主渴及亡血卒喘心悸其脉浮者裏虛也

男子脉虛沉弦無寒熱短氣裏急小便利面色白時時目瞋此人喜衄小腹滿此為勞使之然

男子脉微弱而澁為無子精氣清冷也

夫朱精家小腹強急陰頭寒日眶痛目弦髮落脉極虛孔遲為消穀亡血失精

脉得諸孔動微緊男子朱精女人夢鬼交通

脉沉小遲者名脫氣其人疾行則喘喝手足逆寒腹滿甚則唐泄食不消化

脉弦而大弦則為減大則為孔減則為寒孔則為虛虛寒相搏此名為革婦人則半產漏下男子則亡血失精

方法丹溪方注
丹溪曰此陰虛之極痰與血病多有垂者其傳屍一証不可云無大法凶物湯加董便行瀝姜汁

身瘦屬火因火燒燬也肉脫甚者難治

氣血虛甚發熱成勞者補天丸加骨蒸藥佐之
麥門冬 秦元青 蒿 蟹 甲
石膏 竹 葉 烏 梅 之 類
黃 柏 地 骨 皮
傳屍勞寒熱交攻久嗽咯血日益羸瘦先以三拗湯次以蓮心散

丹上皆○二十四味蓮心散

川歸

黃芪

甘草炙

鱉甲醋炙

前胡

柴胡

獨活

菴活

防風

防已

茯苓

半夏

黃芩

陳皮

阿膠珠成

官桂

芍藥

麻黃根不去

杏仁研

蓮肉此味當用
蓮花內鬚

南星

川芎

枳壳煨炒各半錢

芫花醋炒黑撮

右細切作一服加生姜三片大棗一枚水二盞煎至一盞去粗溫服須待吐有異物芫花漸減少蓋芫花反甘草所以殺虫炒之所以斷熱去寒妙處在此

淨冊○青蒿飲子治癆瘵

青蒿五升 董便仁

右以文武火熬約董便減去二斗去蒿再熬至二升入猪

膽汁七箇或加辰砂煨柳末三五錢再熬數沸甘草末收之每服抄一匙清湯點服極妙

溪○白蠟集吉囊方一味大殺瘵虫可入丸藥散中用上

天靈蓋醋炙黃色 鱉甲醋炙黃色

柴胡去芦各二錢半 木香一錢二分半

鼓心醋炙 青蒿半握

阿魏一錢 桃仁二十一枚另研去皮

安息香一錢 買衆二錢

甘草一錢生用

右十一味細切杵為粗末先以童子小便二升隔夜浸露星月至四更時煎至八分去粗分作三服每服調後散子一貼五更初溫服即穩卧至三點時又進一服至日出時覺腹中欲利如未利又進一服已利勿服

○散子方用楸柳二錢半 辰砂一分 射香一錢 另礮

赤脚蜈蚣以竹筒盛姜汁浸焙乾一條

烏雞糞二錢半先將雞於五日前以

右以五味研為細末和勻分為三貼各入煎藥內服
凡合上藥宜於六甲建白或除日合之服前藥必利下
惡物併虫以盆盛之急用火燒殺之或油煎殺之其病
人所穿衣服及薰褥盡易燒之食葱粥將息以復元氣
服藥後或夢人哭泣相別是其驗也如取下虫視其色
青赤黃者可愈黑色者難瘳也雖虫老病不可瘳亦能
絕後人之傳注耳合此藥時不可容孝子婦人雞犬見
之及不可令患者知之與聞其氣息虫聞氣變化難取
也

青囊 ○治勞瘵取虫經驗天靈蓋散

天靈蓋二指大用白檀香 棋柳五箇 阿魏二小
射香細研 辰砂一錢 甘草連珠者二

安息香切細研銅刀

右七味各研極細和勻每服三錢後湯調下

薤白二七 青高二 甘草五寸 葱白二七

桃枝 柳枝 桑枝 酸石榴枝拾七

梅枝七寸 配上五枝

右九味用童子小便四升於銀石器內以文武火煎至
一升去粗分作三盞調前藥末服五更初服一盞服後
如覺欲吐以白梅肉含止之五更盡覺臟府鳴須轉下
虫及惡物黃水若一服未下如人行五七里又進一服
至天明又進一服如瀉不止用龍骨黃連等分為末熟
水調下五錢或吃白粥補之此藥男病女煎女病男煎
不可令患者知及不許孝子僧人雞犬見之

○射香散治男子婦人骨蒸發熱五勞七傷等証

囊 ○取屍虫神仙秘方

天靈蓋二錢 柴胡兩 犀角骨兩 甘草三
東引桃枝 東引柳枝 東引榴枝 青蒿握一
阿魏另研 蓮白 葱白格七 射香二錢
右細切杵為麤末用童便二升半浸藥一宿明日早煎
至一升半去粗分作三服每服入栴櫛細末三錢溫服
五更初進一服約人行五七里再進一服若惡心元元
欲吐嚼白梅止之三服後瀉出惡物異虫或身如蟻行
不可名狀後用葱粥止之忌風一月及忌食油膩濕麪
醎酸併牛羊雞猪大肉魚腥年遠重病不過二服全安
脩合此藥時男病女煎女病男煎忌猫大雞鷺鴨驢馬
僧尼孕婦孝子見之凡取虫後須以後大補茯神散補
之

青桑枝

柳枝

梅枝

桃枝

石榴枝拾七莖俱長七

皆取東引者 青蒿握

葱白莖

阿魏一錢

安息香一錢

石另研

葱白莖

右除阿魏安息香二味外餘藥用童小便一升半煮去
一半去粗將藥汁阿魏安息香細研再煎十數沸分作

二服調

辰砂末

栴櫛末各五

射香少許

右三味亦分作二服入煎湯五更初進一服三點時又
進一服至巳午晚必取下虫其猪紅者可治青黑者不
活但可絕後人之傳注耳取虫後進軟粥溫和將息忌
食生冷毒物仍服帝九子法九合此藥不可冷患者先
知氣味亦不得令猫大孕婦孝子僧尼等不祥人見之
○神授散此方得之於河南郡王府濟世既久功不可述也

川椒二斤擇去開口者
與梗畧炒出汗

右一味為細末每服二錢空心米湯送下或用酒米糊
 為丸如梧桐子大每服二三十丸漸加至八九十九丸空
 心酒下或米湯下凡人得傳屍勞病氣血未甚虛損元
 氣未盡脫絕者不須多方服食但能早用此藥無有不
 愈者真齊世之寶也愚嘗治一婦人用花椒二分苦練
 根一分九服屍虫盡從大便泄出
 ○治勞極禁方無比丸一名紫河車丸
 一名調經丸紫河車一具初生者佳或無病壯年婦人者亦可一說
 男病用女女病用男者若不可得亦不必拘束
 米醋浸一宿焙乾用

草龍胆 甘草炙各二錢 鼈甲醋炙半兩 桔梗
 胡黃連 大黃酒拌濕蒸 苦參 黃柏
 知母去心 貝母去心 秋石另研不必用煎煉者但
 尿桶上凝結多年者亦
 犀角屑 蓬莪朮
 硝石各一錢 辰砂另研 敗鼓皮心草一謂敲心通氣能

逐飛屍一注故用之
 米醋炙黃二錢半

右共為細末煉蜜為丸如梧桐子大辰砂為衣每服二
 十九丸加至三十九丸溫酒送下腸熱食前隔熱食後服
 精囊○秘傳取勞虫禁方

啄木禽一隻右用硃砂四兩精猪肉四兩將肉切片子
 其硃砂杵如菘豆大塊二味拌勻餒禽一晝夜食肉蓋
 為度以鹽泥固濟其禽在內剛火煨一夜來日不見太
 陽取出不得打破埋入地中二尺許一晝夜取出去鹽
 泥銀石器內研為細末以無灰酒入射香少許作一服
 調下置患者在帳中四下緊閉用鉄鉗等候其虫必從
 口鼻中出即以鉗鉗入沸油中煎殺之如虫出之後便
 進局方嘉禾散一服軟粥將息

精囊○紫河車丹治飛屍鬼注虛勞羸瘦喘嗽痰氣等証其法

取道生男子胞衣以皂角水洗淨次放銅銚子內以米醋搽洗控乾做一小篋籠子盛之圍以紙密糊之不令泄氣以烈火焙乾加入後藥

人參半兩 白木兩 木香 白茯苓各半

扶神 川歸 熟地黄各一 乳香另研

沒藥另研 硃砂另研 射香分

右為細末和勻酒糊為丸如梧桐子大每服五十九煎人參湯送下日三服空腹服之煉蜜為丸服亦可

○治虛勞柴胡散

柴胡 人參 扶苓 桔梗
芍藥 川歸 青皮白 麥門冬各二

甘草一分 右細切作一服杵細水一盞煎七分溫服

方青真藥 ○治虛勞驚甲散

驚甲 箇醋煮柴胡 毒 川歸 甘草炙

桔梗 芍藥 人參 射香分

杏仁法皮研 胡黃連 各二 官桂 粗皮 去地骨皮

宣黃連 錢半 真酥 兩 木香 兩 白沙蜜 兩

右為細末用青蒿一斤童便五升熬青蒿汁約二升瀉去粗入酥蜜再熬成膏候冷入藥末攪和為丸如梧桐子大每服十五丸溫酒送下米飲亦可日進三服如秋冬時更入挑柳心七箇與前柴胡散同煮開服之

○去三屍丸重貫衆丸

貫衆 五分 殺 乾漆 三分 去 厚朴 三分 殺 白蘆蘆 三分 殺
僵蚕 四分 殺 雷丸 六分 殺 雄黃 三分 殺 狼芽子 四分 殺
右件焙乾炒令黃色研為細末煉蜜為丸如梧桐子大

新汲水下五九三服後漸加至十九服之一二十日百病皆愈二屍九虫盡滅更無傳注之患耳

○治勞嗽輕骨散

烏梅	龍胆草	胡黃連	貝母
知母	鱉甲	桔梗	秦艽
柴胡	甘草	梔子	人參
青蒿	阿膠	杏仁	

右件各等分晒乾為末用好京墨一塊以井花水磨調前藥末作餅子如大指頭大透風處陰乾二七日每用一餅以井花水磨化又用沒藥五分磨成一盞更加黃栢末二錢同煎數沸傾入盞內頻頻打轉於五更時輕輕起服服後就睡仰臥甚者不過三服

○治勞嗽蛤蚧散

白茯苓	一兩去皮細切入	桑白皮	二兩以真
知母	二兩去毛用醋炙	杏仁	六兩去皮尖及雙仁者
甘草	三兩紫黃色醋炙三五	貝母	二兩用醋
蛤蚧	雌雄一對對醋內浸透炒火乾再		
乳酥	真者四兩切作散子大塊入甌內溶成汁入極		
稀不	堪用	人參	次一兩用醋炙三五

右為末每服二錢水一盞煎至七分和粗服忌油膩生冷毒物如久患嗽者初服此藥必鬪嗽加甚須勤服次則可安須自保養為妙

青囊方

○治勞熱蛤蚧飲子

蛤蚧	一對洗淨酒醋浸炙	黃芩	兩
胡黃連	秦艽	甘草	生
熟地黃	先酒	青蒿	人參
		麻黃	根節
		生地黃	酒浸
		柴胡	法

知母酒洗 貝母
 驚甲醋炙 桔梗
 杏仁去皮尖及雙仁者
 草龍胆
 木香各二錢
 右為細末每服二錢加為梅姜棗煎服

△附蒸病
 綱○古今錄驗五蒸湯

人參 知母 黃芩各一錢 竹葉七片
 生地黃 乾葛各半錢 茯苓錢 甘草錢半
 石膏二錢 梗米合
 右細切先以水三盞煎小麥二合至一盞去麥煎藥至一盞溫服隨証加減于後

○實熱加黃芩 黃栢 黃連 大黃
 ○虛熱加為梅 秦几 柴胡 蛤蚧
 牡丹皮 青蒿 驚甲

○肺蒸莫乾加 加梅 天門冬 麥門冬

紫苑茸

大腸蒸乾若鼻孔 加大黃 芒硝
 皮蒸唾血 加石膏 桑白皮
 膏蒸皆味 加牡丹皮
 氣蒸鼻乾喘促 加入參 黃芩 梔子
 ○心蒸乾 加黃連 生地黃
 小腸蒸下唇 加赤茯苓 生地黃
 血蒸髮 加生地黃 當歸 木通
 脉蒸唾白浪語 加當歸 桂心 童便
 脾蒸唇 加白芍藥 木瓜 生地黃
 胃蒸舌下 加石膏 梗米 苦參 大黃
 芒硝 乾葛

肉蒸食無味而嘔

○肝蒸眼

膽蒸白眼

筋蒸甲

三焦蒸作熱

○腎蒸兩耳

膀胱蒸右耳

腦蒸頭眩

骨蒸齒黑腰痛足逆

髓蒸髓沸骨

醫蒸肢細肢腫

胞蒸赤便

加川芎

加柴胡

加川歸

加石膏

加生地黃

加澤瀉

加生地黃

加生地黃

加澤瀉

加生地黄

加生地黄

加生地黄

加澤瀉

加白芍藥

當歸

括萎

川芎

竹葉

寒水石

茯苓

防風

加生地黄

當歸

當歸

黃栢

茯苓

前胡

石膏

滑石

羌活

地骨皮

牡丹皮

天門冬

生地黄

活石

沉香

○丹溪活套云勞極之証五藏必歸重於一經假如足脛痠疼腰背拘急遺精白濁面色黧黑耳輪焦枯脉沉細數知其邪在腎也宜以四物湯加知母黃栢五味子麥門冬天門冬澤瀉杜仲肉桂之類煎入童便韭汁竹瀝服○其或心神驚惕怔忡無時盜汗自汗心煩熱悶口舌生瘡咯血面赤脉洪而數知其邪在心也宜以前方去杜仲澤瀉肉桂加茯神胡黃連蓮心遠志菖蒲硃砂之類○其或咳嗽喘促衄血嗽血皮膚枯燥鼻塞聲沉時吐痰沫脉微虛而瀉數知其邪在肺也宜以四物湯加沙參麥門冬五味子知母貝母桔梗桑白皮地骨皮款冬花紫苑馬兜鈴百合百部之類煎入童便竹瀝姜韭汁服○其或脇痛目赤面青頰赤多怒虛陽不斂夢與鬼交甚則卵縮筋急脉弦而數

知其邪在肝也宜以四物湯加竹茹草龍胆柴胡黃芩青
皮竹葉之類○其或面色萎黃唇焦燥飲食無味腹痛
腸鳴瀉利四肢倦怠脉虛濡而數知其邪在脾也宜以四
君子湯加酒炒白芍藥蓮肉薏苡乾山藥猪苓澤瀉白朮
豆之類○凡骨蒸勞熱元氣未脫者灸崔氏四花穴無
有不安者也

○灸崔氏四花穴法

先一穴令患者平身正立取一細繩繩之勿於男左女右脚底
貼肉堅踏之其繩前頭與大拇指端齊後頭循當脚根中
心向後引繩從脚脰肚貼肉直上至曲脊中大橫紋截斷
橫紋即又令患者解髮分兩邊令見頭縫自顙門平分至
腦後却平身正坐取向所截繩一頭令與鼻端齊引繩向
上正經頭縫至腦後貼肉垂下循脊骨引繩向下至繩盡

處當脊骨中以墨點記之墨點不又取一繩子令患者合
口將繩子按於口上兩頭至吻却鈞起繩子中心至鼻柱
根下如公此便齊兩吻截斷將此繩展令直於前量脊骨
上墨點處橫量取平勿令高下其量口繩子先中指當中
量却以中指墨點記處按於
脊骨中先點處兩頭是穴也

兩頭以白圈記之

以上第一次點二穴

次一穴令患者平身正坐稍縮臂膊取一繩繞項向前雙垂頭
與鳩尾齊肩前岐骨雙頭齊截斷却羽雙繩頭向後以繩
子中心按於喉嚨結骨上其繩兩頭雙垂循脊骨以墨點
記之墨點不又取一繩子令患者合口橫量脊兩吻截斷
還於脊骨上墨點橫量如法繩子兩頭以白圈記之白圈是
以上第一次點二穴通前共四穴同時灸各三七
壯累灸至一百餘壯候灸瘡將瘡又依後法灸二穴

86
4923

醫方正傳 卷之三 二十四

又次二次以第二次量口吻繩子於第二次雙繩頭盡處墨點
上皆脊骨直上六墨點其繩子中心放在墨點上六上下
繩頭盡處以白圈記之白圈是灸處也

以上是第三次點一穴也通前共六穴也擇取離日
及火日灸之一應虛勞發熱疔癰等証灸之立愈真
濟世之妙法也

四花六穴人形圖式



白圈是穴黑點不是穴

三卷終

