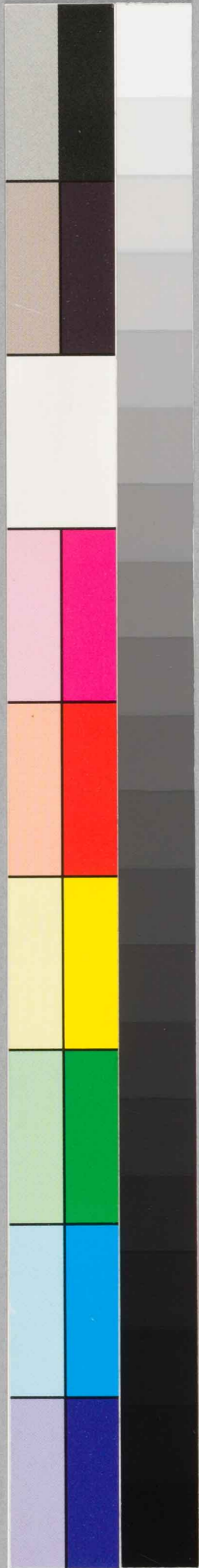


正 故
醫 學 正 傳

八 終

少 兒 痘 疹



京本校正醫學正傳卷之八目錄

小兒科

論

又變蒸論

小兒脉法總論

三關脉法形狀

面上諸候形證歌

凡七首

湯氏察形色總斷

外八段錦凡十首

急慢驚門

論

脉法

丹溪方法凡二條

東垣治驚風論

東垣黃芪湯

東垣益黃散二條

錢氏安神丸

錢氏白朮散

又治驚風方

急慢驚風方

又急慢驚風方

又治慢驚風方

鎮驚丸

奪命丹

利驚丸

瀉仁丸

抱龍丸

千金龍膽湯

宣風散

五福化毒散

金鉞丸

鈎藤飲

溫白丸

涼驚丸



發搐門二

早晨發搐

夜間發搐

百日內發搐

道赤散

火青膏

白餅子

五癩門三

諸痺門四

安神丸

胡黃連丸

如聖丸

治痺積腹大方

男發搐

日午發搐

傷風發搐

補腎地黃丸

涼驚丸

牛黃膏

塗顛法

論五癩形症

論

益黃散又名補脾散

蘭香散

香蟾丸

又治小兒痺方

女發搐

日晚發搐

傷食發搐

瀉青丸

益黃散

井露飲

浴體法

五色丸

地黃丸

木香丸

白粉散

蘆薈丸

祖傳經驗秘方

吐瀉門五

木瓜丸

兒生三日至十日吐瀉

玉露散

六月十五日已後吐瀉

八月十五日已後吐瀉

溫中丸

治吐瀉黃疸方

論

兒生三日內吐瀉

六月

五日已後吐瀉

七月七日已後吐瀉

吐瀉泄黃傷熱孔病

吐瀉調脾平胃散

虛弱脾胃不和

夏月吐瀉用益元散極效說

腹脹論

又治腹脹方

白餅子

安虫散

錢氏方法

五月廿五日已後吐瀉

七月七日已後吐瀉

吐瀉泄黃傷熱孔病

吐瀉調脾平胃散

虛弱脾胃不和

腹脹搗氣丸

腹痛傷食法

白木散

集効丸

小兒吃粽腹痛方

附証

小兒腹虛脹方

又腹痛方法

心腹痛方法

又治虫痛方

| | | |
|--------|---------|---------|
| 又治小兒腹痛 | 小兒夜啼方 | 治夜啼花火膏 |
| 治小兒驚啼方 | 小兒風疹癰毒 | 小兒痰熱骨蒸方 |
| 又治前證方 | 小兒解頤方法 | 小兒吃泥方法 |
| 小兒脫囊方 | 小兒脫肛方 | 又治脫肛方 |
| 又治前証方 | 小兒赤瘤方法 | 白玉散 |
| 臍中汁出方 | 小兒癩頭方 | 又治癩頭方 |
| 丹溪醫按一條 | 小兒尾閭骨痛 | 小兒弄舌 |
| 瀉黃散 | 小兒龜胸 | 瀉白散 |
| 龜背 | 重舌木舌 | 又治前証方 |
| 又治木舌方 | 小兒口瘡方 | 鵝口瘡方 |
| 又治鵝口瘡方 | 又治小兒口瘡方 | |
| 又口瘡方 | 小兒頰上生瘡 | 小兒走馬牙疳 |
| 又治牙疳方 | 小兒臍風撮口方 | |

痘疹門 六 論 丹溪方法總論 丹溪方法 凡三十二條

○痘疹初發五藏形症 一

○斑痘所發之源 三

王氏惺惺散 升麻葛根湯 木香參蘇飲

四君子湯 和中散 紫霜丸

○辨形氣病 五 解毒防風湯 當歸丸

補肺散 十奇散

○辨三陰三陽經候 六 荆芥甘草防風湯

連翹防風湯 升麻葛根湯 理中湯

木香散 異功散

○辨三陽症治 七 連翹升麻湯 犀角地黄湯

解毒丸 宜風散 百祥丸

龐氏地黃膏

黃栢膏

三露散

茸露飲子

猪心龍腦膏

○辨三陰証治法 八

調中丸

○辨形氣不足 九

芳歸湯

○辨表裏虛實 十

消毒飲

葛根升麻芍藥湯

活血散

白氣散

二物湯

百花膏

○平治諸方 十一

三豈湯

油飲子

鳳龍膏

錢氏惺惺散

解毒防風湯

四物解肌湯

○瘡出不快 十二

活血散加防風湯

龐氏紅花湯

紫草湯

四聖散

樺皮飲子

五積散

正氣散

調解散

辰砂五苓散

肉豆蔻丸

絲瓜湯

阮氏萬全散

湯氏安斑湯

透肌散

如聖湯

○辨外症逆順 十三

○辨初末形証 十五

○辨不藥而愈 十六

○辨五不治証 十七

○辨疹有陰陽二証 十八

○傷寒時氣發斑附 十九

玄參升麻湯

荆防敗毒散

化斑湯

龐氏石膏湯

陽毒升麻湯

○辨瘡後餘毒 二十

必勝膏

消毒飲

十六味流氣飲

如聖湯

蠅子水

五福化毒丹

雄黃解毒丸

黃連阿膠丸

○辨外証輕重 十四

駐車丸

撥雲散

又痘後不大便方

○古人搔治痘瘡要法方論二十一

陷伏倒靨黑陷証

辟穢丹

白龍散

罩胎散

快明散

蛤粉散

再痘散

敗草散

獨聖散

再甦散

馮氏天花散

安胎散

定蒙花散

祖傳經驗秘方

不換金正氣散

猪尾膏

馮氏天花散

安胎散

醫學正傳卷之八目錄終

新刊京本校正醫學正傳卷之八

花溪叵德老人虞一搏天民編集

姪孫守愚惟明校正

金陵三山街書坊松亭吳江繡梓

小兒科

論

嘗聞小方脉科古人謂之啞科最費調治誠哉是言也蓋以嬰之流難問証難察脉耳抑且臟腑脆嫩而孟浪之劑與夫峻寒峻熱之藥俱不可輕用試詳論之夫孺子之在襁褓中也內無七情亦慾之交戰外無木風大寒之相侵奚其幼科之疾若是之繁且甚與抑考其証大半胎毒而少半傷食也其外感風寒之証什一而已曰變蒸曰痘疹曰班爛曰驚悸曰風癩曰發搐曰痰壅曰赤瘤曰白禿曰解顱曰重舌曰舌已上諸証豈非孕

母不謹胎毒之所致與夫小兒之在胎也母飢亦飢母飽亦飽
 辛辣適口胎氣殖熱情慾動中胎息輒躁或多食煎燂或恣味
 辛酸或嗜慾無節或喜怒不常皆能令子受患其為母者胎前
 既不能謹節產後又不能調護是以惟務姑息不能防微杜漸
 或未滿百晷而遂與醜酸之味或未穀週歲而輒與肥甘之物
 百病由是而生焉曰吐瀉曰黃疸曰五疳曰腹脹曰腹痛曰水
 腫曰瘡曰痢曰痰喘豈非吃食過傷調養未宜之所致與先正
 所謂古者婦人妊子寢不側坐不邊立不蹕不食邪味等語厥
 有旨哉其餘飲食男女養胎幼幼之法必深得造化生生不息
 之意故古人多壽考兒少夭折者即以此之由也嘗見今有稟性
 溫良之婦有娠不嗜慾縱口生子少病而痘疹亦稀亦可以為
 師法矣為兒醫者臨証之際宜察色觀容不可鹵莽如額赤知
 心熱鼻紅知為脾熱左腮青知為肝有餘右腮白知為肺不足

顏白知為腎虛之類更參之以虎口三關之脈其小兒之病情
 斯過半矣傳曰幼吾幼以及人之幼仁人之心斯言其可忽諸

又論發熱

夫小兒之初生血氣未足陰陽未和臟腑未實骨格未全有變
 蒸之候每三十二日一發熱或吐或汗或呻吟不食或為長血
 脈全智慧之常候不須治而自愈按諸家所論皆謂乃小兒長
 骨脈臟腑與神智也自生之日始每三十二日一變凡人有三
 百六十五骨除手足四十五碎骨外正有三百二十骨自生下
 骨而上下日十骨三十二日乃為一變骨氣始全一變生一藏
 或下府十變則藏府始足每變發為虛熱諸証亦有胎氣壯實
 暗變而無發熱症者以骨節藏府由變而全胎毒亦因變而散
 也為兒醫者可不審乎

脈法總論

按古法曰凡小兒證候難以手太陰尺寸脈診如一歲至六歲曰嬰孩惟以男左女右手次指三關之脈以為驗病輕重死生之訣第一節各風關無脈則無病有脈則病輕第二節各氣關脈見則病重尚可以藥治而已第三節各命關脈見則病劇乃九死一生之惡候也多不可治七歲八歲曰齒九歲十歲曰髻始可以下指探掌後尺寸三部之脈而以一息七八至為無病之常脈十一歲至十四歲曰童升而以一息五六至為常脈也數則為熱遲則為寒浮則為虛為風沉則為實為積為痛浮而數者為乳癩驚悸虛而軟者為慢驚瘕瘕緊而實者為風癩牢而革者為便秘沉而弦者為食積為腹痛緊而弦者為氣急為風寒洪數者為熱伏結為傷食軟細者為虫疳若氣促脈代散亂無倫次者死在頃臾而不治也業幼科者其可不盡心於此乎

今將手指三關之脈繪圖分注開列于後



一風關易治
二氣關病重
三命關死候

三關青是四足驚 三關赤是水驚 三關黑是人驚

如有以三關通度脈候是極重之証必死餘並可治

風關青如魚刺易治乃初驚之候也黑色難治

氣關青如魚刺主疳勞身熱易治

命關青如魚刺主虛風邪傳脾難治

風關青黑色如懸針主水驚易治

氣關赤色如懸針主疳病兼肺藏積熱尤為可治

命關凡有以脈不問五色皆是死候

又三關通度如懸針者主慢驚風難治

小風關如水字主驚風入肺咳嗽面赤

氣關如水字主膈上有涎并虛積停滯

命關如水字主驚風疳積極夾驚候不拘五色三關通度者不治

乙風關如乙字主肺藏驚風易治 氣關如乙字主驚風病重

命關如乙字青黑色主慢驚風難治

丙風關如曲虫主疳積聚胸前如橫排筭子肚皮如鼓胖者

氣關如曲虫主大腸有穢積

命關如曲虫主心痛傳肝難治

巳風關如環主肝藏有疳積聚

氣關如環主疳入胃吐逆不治

命關如環候惡不治

巽以紋若在風氣二關易治若在命關通度難治

此紋若在手上或面上或左右腹脇上或在左右臉邊皆死候

脉曲向裏者是氣疳

脉曲向外者是風疳

脉斜向右者是傷寒身熱不食無汗

脉斜向左者是傷風身熱不食有汗

雙鈎脉者是傷寒

三曲如長虫者是傷硬物

兩曲如鈎者是傷冷物

脉下頭如環有獨脚者是傷冷

面上有以點子必是再發之候

凡頭面上或肚腹上有大脉併青筋如以者並是食毒物及

驚積難治

凡脉如亂虫是常疳亦有虫疳疔疳食積之疳皆可治

凡脉微細不足者並是風氣俱宜消食然後取虫積肥孩兒

凡脉微細不足者並是風氣俱宜消食然後取虫積肥孩兒

是良法也

△附湯氏察小兒神色總斷

○凡看小兒病宜先觀形証神色然後察脉假如肝之為病則面青心之為病則面赤脾之為病則面黃肺之為病則面白腎之為病則面黑先要分別五藏形症次看稟受盈虧胎氣虛實明其標本而治之無不可者

△面上諸候形証歌 五言

○痢疾眉頭皴驚風面頰紅渴來唇帶赤毒熱眼朦朧

又 七言

○山根若見脉橫青此病明知兩度驚赤黑困疲時吐瀉色紅啼夜不覺停

又

○青脉生於左太陽須驚一度見推詳亦是傷寒微燥熱黑青

知是乳多傷

又

○右邊青脉不須多。有則頻驚恣奈何。紅赤為風抽眼目。黑青三日見閻羅

又

○指甲青蕪黑暗多。唇青惡逆病將瘥。忽作鴉聲心氣急。以時端的命難過

又

○就虫出口有三般。口鼻中來大不堪。如或白虫蕪黑色靈丹縱服病難安

又

○四肢瘡痛不為祥。下氣冲心蕪滑腸。氣喘汗流身不熱。手拏胸臍定遭殃

△內八段錦

○紅淨為安不用驚。若逢紅黑便難寧。更加紅亂青尤甚。取下風痰病立輕。

○赤色輕微是外驚。若如米粒勢難輕。紅散多因乘怒亂。更加搐搦實難平。

○小兒初誕月腹痛。兩脅^ト鬲^ト號^ト盤^ト腸^ト氣^ト時^ト啼^ト哭^ト又^ト呻^ト吟^ト。如反自仰視者。天吊風也。

○小兒初誕月肌^ト躄^ト瘦^ト廋^ト廋^ト髮^ト禿^ト毛^ト稀^ト少^ト元^ト因^ト鬼^ト王^ト胎^ト。

△外八段錦^{凡十}

○先望^ト孩^ト兒^ト眼^ト色^ト青^ト次^ト看^ト背^ト上^ト冷^ト如^ト水^ト。陽^ト男^ト搐^ト左^ト無^ト妨^ト事^ト搐^ト右^ト令^ト入^ト甚^ト可^ト驚^ト女^ト搐^ト右^ト邊^ト尤^ト可^ト治^ト。若逢搐左疾非輕。歪斜口眼終為害。縱有仙丹也莫平。

○眼中赤脉實難量。大數元來下不祥。最怕亂紋鋪日下。更嫌

赤脉貫瞳光

○顛門腫起定為風。以候應知最異凶。勿陷成坑如盂足未過。七日命須終。

○鼻門黑燥渴難禁。面黑唇青命莫存。肚大青筋俱惡候。更嫌腹有直身紋。

○忽見眉間紫帶青。看來立便見風生。青紅碎雜風將起。必見疳癰膈氣形。

○亂紋交錯紫^ト熾^ト青^ト急^ト急^ト求^ト醫^ト免^ト命^ト傾^ト。盛^ト紫^ト再^ト加^ト身^ト躄^ト熱^ト須^ト知^ト。截^ト府^ト惡^ト嵐^ト生^ト。

○紫少紅多六畜驚。紫紅相等即疳成。紫點有形如米粒。傷寒夾食証堪評。

○紫散風傳脾^ト截^ト間^ト紫^ト青^ト口^ト渴^ト是^ト風^ト癰^ト。紫^ト隱^ト深^ト沈^ト難^ト治^ト療^ト風^ト痰^ト。祛^ト散^ト命^ト須^ト還^ト。

○黑輕可治死還生紅赤傷寒痰積停赤青脾受風邪証青黑脾風作慢驚

○紅赤連兮赤黃輕必然乳母不相應兩手忽然無脉見定知衝惡犯神靈

急慢驚風一

論

內經曰諸風掉眩皆屬肝木夫小兒八歲已前曰純陽蓋其真水未旺心火已炎故肺金受制而無以平木故肝木常有餘而脾土常不足也為父母者而有失於保養其或衣服寒暄不調以致外邪侵襲或飲食之飢飽失節以致中氣損傷是故急慢驚風之候作矣夫惟急驚屬肝木風邪有餘之証治宜清涼苦寒瀉氣之藥慢驚屬脾土中氣不足之候治宜中和甘溫補中

之劑若夫急驚之候因聞不常之聲或遇馱馬禽獸之嘯以致面青口噤或聲嘶而厥發過則容色如故良久復作其身熱面赤引飲口鼻中氣熱大小便黃赤色惺惺不睡蓋熱甚則生痰痰盛則生風偶因驚而發耳宜用錢氏利驚丸瀉青丸抱龍丸宣風散五福化毒丹等藥慢驚之証多因飲食不節損傷脾胃以致吐瀉日久中氣大虛而致發搐發則無休止時其身冷面黃不渴口鼻中氣寒大小便青白昏睡露睛目上視手足痠癢筋脉拘挛蓋脾虛則生風風盛則筋急俗名天吊風者即此候也治宜東垣黃芪湯錢氏釣藤丸溫白丸丹溪參朮湯送下硃砂安神丸之類錢氏謂急驚為無陰之証因心經實熱而陰不能以配陽是為陽盛陰虛之候也謂慢驚為無陽之証因脾土虛甚而陽不能以勝陰是為陰盛陽虛之候也愚按小兒急慢驚風之証其虛實寒熱如天淵之隔故急驚者十生一死慢驚者十死一生俗鑿多不諳此理混為一途而治誤入多矣業幼

科者宜推匆匆及入之心為心庶免斯世無天枉之赤子矣幸甚幸甚

脈訣 並見前總章

方法 丹溪方法凡二條

丹溪曰錢氏方乃小兒科之祖其立例極妙若能增損而用之無不驗也

又曰驚風有二慢驚屬脾虛所主多死宜溫補一云當養脾用參朮煎湯下安神丸○急驚屬痰熱宜涼瀉一云用養血藥作湯下降火清痰丸子抱龍丸世以一藥通治二証甚謬

○東垣治驚論曰外物驚宜鎮心以黃連安神丸若氣動所驚宜寒水石安神丸大忌防風丸治風辛溫之藥必殺久何也辛散浮溫熱者火也因驚而泄青色先鎮肝以硃砂之

東垣

○黃芪湯 治慢驚風之神藥也

黃芪 二錢 人參 一錢 甘草 五分 加白芍 一錢

右細切作一服水一大碗煎至半盞去粗食遠服

上三味皆甘溫能助元氣甘能瀉火內經曰熱淫于內以甘瀉之以酸收之白芍藥酸寒寒能瀉火酸味能瀉肝而

類勿用寒涼之氣大禁涼驚丸風木旺必克脾胃當先實其土後瀉其木閻孝忠編集錢氏方以益黃補至誤矣其藥有丁香辛熱助火旺土愈虛矣青橘皮瀉肺金丁香辛熱大瀉肺與大腸脾胃實當瀉子今脾胃虛反更瀉子而助火重虛其土殺入無疑矣其風木旺証右關脈洪大掌中熱腹皮熱豈可以助火瀉金如寒水來乘脾土其病嘔吐腹痛瀉痢青白益黃散聖藥也今立一方先瀉火補金大補其土是為神治之法

垣東

大補肺金所補得金土之位大旺火虛風木何由而來尅
王然後瀉風之邪○又曰夫益黃散理中丸養神丸之類
皆治脾胃寒濕太盛神品之藥也若得脾胃中伏熱勞役
不足之証及服熱藥巴豆之類致胃虛而成慢驚之証用
之必傷人命夫慢驚風者皆由久瀉脾胃虛而生也錢氏
以羌活膏療慢驚風誤矣脾虛者由火邪乘其土位故曰
從後來者為虛邪火旺能實其木木旺故來尅土當於心
經中以甘溫補土之源更於脾土中瀉火以甘寒更於脾
土中補釜以酸涼使脾土中金旺火衰風木自虛矣損食
多進藥愈上藥是也

○益黃散治胃中風熱

黃芪二錢 陳皮去白 人參 各一錢 白芍 七分
生甘草 炙甘草 各五黃連 少許

右為細末分三服每服用水一盞煎至半盞食前服

○錢氏安神丸治邪熱驚啼心疳面黃頰赤壯熱

麥門冬 去心 馬牙硝 白茯苓 乾山藥
寒水石 炙甘草 各五 硃砂 一兩 龍腦 一字

右為細末煉蜜為丸如芡實大每服半丸砂糖水磨化下
慢驚用參水煎濃汁化下

○錢氏白朮散治積痛和胃生津止瀉頻瀉利將欲成慢驚風
者服之訣効

人參 白朮 木香 白茯苓 去皮

甘草 藿香 各一錢 乾葛 二錢

右細切分二服每服水一盞煎至半盞溫服○丹溪加山
藥白扁豆炒肉苳菴 煨 各一錢 用姜一片煎○若慢驚風
作加細辛天麻 各一錢 全蝎 三枚 去 附子 八分 麩 已

同煎服不拘時候

○一方治驚風用母丁香一粒細嚼人中白少許以其母中指取血調擦牙上即甦

○急慢驚風發熱口瘡手心煩熱痰熱痰嗽喘並用湧法重劑用瓜蒂散輕劑用苦參赤小豆末以酸薑汁調服吐後稍定更用防風通聖散為末蜜丸服之間以桑葉乾為末米飲調服以平其風氣

○又方治急慢驚風

- 薄荷葉 寒水石各半 青黛 白姜蚕
- 硃砂各一糸 全蝎二枚炒 猪牙皂角 槐角各半糸
- 右為細末灯草湯和乳汁調時時灌之
- 又方治慢驚風子母俱服
- 人參 白朮各一糸 茯苓 陳皮各五分

甘草

薄荷各二分半夏

天麻各七分

細辛

全蝎去毒炒一枚

右細切作二服加姜三片水一盞煎至七分服

○鎮驚丸鎮驚寧神退心熱夜啼化痰止咳

- 珍珠一錢 琥珀 天竺黃 雄黃各三錢
- 金鉞十片 膽星五錢 牛黃二錢 射香五分
- 硃砂三錢半

右為細末麥麵糊為丸如梧桐子大每服五六丸薄荷姜蜜湯化下

○奪命丹治急驚不省人事目定直視牙關不開唇白或黑者

- 南星 半夏各四錢 為末以生薑
- 巴豆去油淨 硃砂四錢 金鉞 銀鉞各十片
- 輕粉 射香各五分

右為細末麩糊丸如黍米大每歲兒一丸灯心湯化下
○利驚丸治急驚風神効

天竺黃 二錢

輕粉

青黛 各一錢 黑丑 兩生用

右研勻煉蜜丸如梧桐子大一歲兒一丸二歲兒二丸五
歲兒三丸溫薄荷水下食後服

○瀉青丸 又名瀉 治肝熱急驚搐等証

羌活

川大黃

溫帝裏燥

川芎

梔子仁

龍膽草

當歸

防風 各分

右為細末煉蜜丸如芡實大每服半丸至一丸煎淡竹葉
湯同砂糖溫水化下

○抱龍丸治傷風瘟疫身熱昏睡氣喘風熱痰實壅嗽又治驚
風潮搐及蠱毒中暑木浴後並可服壯實小兒宜時與服
之則免痰熱驚悸之証

雄黃 二錢半

辰砂 另研

天竺黃 一兩

天南星 如焙為末臘月納牛膽中陰乾百日取研秤四兩

射香 五錢 另研 恐太

右為末煮甘草膏丸如皂子大溫水化下百日兒每丸分

作三服一歲兒半丸五歲兒二丸童卅三五丸室女白帶

伏暑用鹽少許細嚼一二丸新汲水送下臘月用雪水煮

甘草和丸尤佳一法用漿水或新水浸南星三日煮三五

沸去皮取白肉切焙炒黃色為末每八兩用甘草二兩半

拍破用水二碗慢火煎至半碗去粗旋酒入南星末徐

徐研之令甘草水淨入餘藥

○千金龍膽湯治嬰兒出腹血脉實盛寒熱交作四肢驚掣併
諸疳驚等証

草龍膽

鈎鈎藤

紫胡

黃芩

桂枝 六枚

芍藥 五錢

茯苓

甘草 各三錢

古細切用水一升，煮至五合，徐徐服之。

○宣風散治急驚風搐搦不定

枳殼 二枚

陳皮

甘草 各五錢 黑丑 四兩半生半炒

右為細末，二三歲兒，蜜湯調下，半錢已上，一錢食前服。

○五福化毒丹治急驚風痰熱搐搦等証

桔梗 微炒

玄參 六兩洗焙各

青黛

牙硝 各二兩括

人參 三兩去芦

茯苓 五兩去皮

甘草 一兩

銀鉞 八片為末

金鉞 八片為末 射香 五分另研

右為細末，入研藥，拌勻，煉蜜，丸每兩分作十二丸。一歲兒，每二丸，分四服用，薄荷水化下，瘡疹餘毒，上攻口齒，涎血，臭氣，以生地黃自然汁化，一丸，以鷄翎刷口內。

○金鉞丸治急慢驚風痰涎壅盛

半夏 湯泡七次

大南星 煨製

白附子 泡

防風 去芦各半兩

雄黃

硃砂 各二錢

生犀 一錢為末 牛黃

龍腦

射香 各半錢

金鉞 二十片

右為細末，姜汁調，麵打糊為丸，如麻子大，每服三五丸，至一二十九人參湯下，慢驚去龍腦。

釣藤飲治吐利脾胃氣弱虛風慢驚

釣藤 半錢

蟬蛻

防風 去芦

人參

白姜 蚕炒

天麻

蝎尾 去毒各二分

甘草 各一分半

麻黃 去節

川芎 一分半

右為細切，作二服，水一盞，煎至六分，溫服，量入大小，加減，分數，與之，虛寒者，加附子末半分。

○溫白丸治小兒脾胃氣虛弱瀉泄瘦怯冷痺瀉泄及吐瀉久病

轉成慢驚，身冷瘕疝等証。

天麻 半兩

白殭蚕炒

白附子 生

全蝎 夫毒炒

天南星

湯泡 錢五分

右為細末，湯浸寒食麵為丸，如茱萸大，每服五七丸至三十九丸，空心姜米湯下。

○涼驚丸治驚疇

草龍膽

防風 去芦

青黛 各三錢 鈎藤 二錢

黃連

錢一兩二 龍腦 一錢

牛黃

射香 各一字

右為細末，麵糊丸如黍米大，每服三五丸至三十九丸，煎金銀湯送下。

發搐二

○男發搐，目左視無聲，右視有聲。

○女發搐，目右視無聲，左視有聲。

相勝故也，更看所發時候。

○早晨發搐，因寅卯辰時潮熱，自上視，手足動搖，口流熱涎，頸筋急，以肝木大旺當補腎，抑肝補腎，地黃丸抑肝瀉青丸主之。

○日午發搐，因巳未時潮熱，心神驚悸，自上視，白睛赤色，牙關緊急，口流涎，手足動搖，以心火太旺也，當補肝瀉心，補肝地黃丸瀉心導赤散涼驚丸主之。

○日晚發搐，因申酉時潮熱，搐而喘，目微斜視，睡則露睛，手足冷，大便下薄淡黃水，以是肺病當補脾而抑心，肝補脾益黃散抑心導赤散抑肝瀉青丸主之。

○夜間發搐，因亥子丑時潮熱，不堪搐而卧，不穩，身熱溫無壯熱，目睛緊斜視，喉中有痰，大便銀褐色，乳食不消，多睡不醒，當補脾抑心，補脾益黃散抑心導赤散涼驚丸主之。

○傷風發搐，口中氣出熱，呵欠煩悶，手足動搖，當發散，六青膏

主之小兒稟賦素怯者多病以

○傷食發搐身熱溫多睡多唾或吐不欲食而搐當先定搐搐退用白餅子後服安神丸

○百日內發搐有真假二証真者不過三二次必死假者發頻不為重真者內生驚癇假者外傷風冷蓋血氣未實不能

勝邪乃發搐也奚知假者口中氣出熱也治之宜發散大青膏主之及用奎顛法與沐躡法

○補腎地黄丸 見海病門 瀉青丸 見前驚風門

○導赤散治心熱 生乾地黄 木通 甘草 各等分

右細切每服三錢水一盞入淡竹葉七片同煎至半盞食後溫服二方無甘草有黃芩

○涼驚丸 方見前 益黃散 方見海病門

○大青膏治小兒傷風吐瀉心溫乍涼乍熱 天麻 青黛 各一錢 白附子 一錢半 蝎尾 去毒

烏蛇肉焙酒 硃砂 天竺黃 射香 各一字 右為細末生蜜和成膏每服半皂子大或一皂子大月中

兒粳米大同牛黃膏溫薄苛水化一處服之五歲已上同 甘露飲服錢本有天麻無大青按以知關孝忠加戒方也

○牛黃膏治熱及傷風壯熱引飲 蔚金 一 葶藶粉 五 腦子 一 雄黃 甘草 紺硝 寒水石 錢半 二

右為細末和勻蜜和成膏薄苛水化下半皂子大食後服 甘露飲治心胃熱咽痛口舌生瘡併瘡疹已發未發皆可服

又治熱氣上攻牙齦腫牙齒動搖含漱併服 方見痘疹門 白餅子餅子又名玉 治小兒腹中有癖但飲乳嗽而生痰

滑石 輕粉 半夏 湯泡七次 南星 各一錢

巴豆二十四粒去皮膜用水一升

右研勻，巴豆後入衆藥以糯米飯為丸如菘菹大，捏作餅子三歲已上兒三五餅已下，一二餅煎薄苛湯下，臨臥服。

○塗額法

射香

蜈蚣末

牛黃末

青黛末各一

蝎尾去毒為薄苛葉五分

右同為細末研勻，熟棗肉劑為膏，新綿上塗勻貼額上，四方可出一指許，火上炙手頻熨，日裏外兒可用此及浴法。

○浴體法治肥胎併胎怯胎熱

烏蛇肉焙酒浸白礬

青黛各二錢

天麻二錢

蝎尾去毒為硃砂各五分

射香一字

右同研為細末，每服用三錢，水三碗，帶葉杵枝一握同煎。

至十數沸，溫熱浴之，勿浴背。

伍疳三

○凡治小兒五疳皆當隨臟治之，每臟各有一獸所屬如犬疳反折上窺木叶肝也，牛疳目直視腹滿牛叶脾也，雞疳驚跳反折手雞叶肺也，猪疳如戶吐沫猪叶腎也，羊疳目瞪吐舌羊叶心也，伍疳重者死病後甚者亦死，治法並用五色丸主之。

○五色丸

硃砂另研 珍珠末各五錢 水銀二錢五分 雄黃三兩一作

黑鉛二兩當同水銀熬 按用黑鉛二兩

右煉蜜丸如麻子，大每服三四丸，煎金銀薄荷湯下。

諸疳証四

論

肉_レ肥_レ曰_レ數_レ食_レ肥_レ冷_レ入_レ肉_レ熱_レ數_レ食_レ甘_レ令_レ入_レ中_レ滿_レ蓋_レ其_レ病_レ因_レ肥_レ甘_レ所_レ致_レ故_レ命_レ名_レ曰_レ疳_レ若_レ夫_レ襁_レ褓_レ中_レ之_レ乳_レ子_レ與_レ四_レ五_レ歲_レ之_レ孩_レ提_レ乳_レ舖_レ未_レ息_レ胃_レ氣_レ未_レ全_レ而_レ穀_レ氣_レ尚_レ未_レ充_レ也_レ父_レ母_レ不_レ能_レ調_レ攝_レ惟_レ務_レ姑_レ息_レ舐_レ犢_レ之_レ愛_レ遂_レ令_レ恣_レ食_レ肥_レ甘_レ與_レ夫_レ瓜_レ果_レ生_レ冷_レ及_レ一_レ切_レ烹_レ飪_レ調_レ和_レ之_レ味_レ朝_レ飧_レ暮_レ食_レ漸_レ成_レ積_レ滯_レ膠_レ固_レ以_レ致_レ身_レ熱_レ躰_レ瘦_レ面_レ色_レ痿_レ黃_レ或_レ肚_レ大_レ青_レ筋_レ垂_レ痛_レ瀉_レ利_レ而_レ諸_レ疳_レ之_レ証_レ作_レ矣_レ錢_レ仲_レ陽_レ曰_レ小_レ兒_レ病_レ疳_レ多_レ因_レ大_レ病_レ後_レ或_レ吐_レ瀉_レ後_レ以_レ藥_レ下_レ之_レ致_レ脾_レ胃_レ虛_レ損_レ亡_レ津_レ液_レ而_レ成_レ蓋_レ此_レ証_レ實_レ由_レ愚_レ醫_レ之_レ所_レ害_レ耳_レ斯_レ言_レ也_レ特_レ一_レ端_レ耳_レ未_レ可_レ悉_レ以_レ為_レ然_レ其_レ所_レ謂_レ太_レ病_レ吐_レ瀉_レ豈_レ非_レ飲_レ食_レ之_レ所_レ致_レ與_レ夫_レ仲_レ陽_レ為_レ兒_レ醫_レ之_レ祖_レ豈_レ有_レ誤_レ耶_レ其_レ所_レ論_レ諸_レ疳_レ形_レ証_レ治_レ法_レ斑_レ斑_レ可_レ效_レ學_レ者_レ不_レ可_レ不_レ審_レ如_レ疳_レ在_レ肝_レ則_レ膜_レ遮_レ睛_レ法_レ當_レ補_レ肝_レ地_レ黃_レ丸_レ主_レ之_レ疳_レ在_レ心_レ則_レ面_レ頰_レ赤_レ身_レ體_レ壯_レ熱_レ法_レ當_レ補_レ心

安神丸主之疳在脾則躄黃腹大好食泥土法當補脾益黃散
 主之疳在肺則氣喘口鼻生瘡亦當補脾益黃散主之此虛者
 補其母也疳在腎則極瘦而身生瘡疥法當補腎地黃丸主之
 筋疳則瀉血而瘦當服補肝地黃丸骨疳喜卧冷地當服補腎
 地黃丸內疳則目腫腹脹利色無常或沫青白漸而瘦弱此冷
 証也宜服木香丸外疳鼻下赤爛自探鼻頭有瘡不結痂連自
 而生當用治瘡爛蘭香散白粉散等藥法曰諸疳皆依本藏而
 補其母則子自安假令日中潮熱是心經虛熱也肝為心之母
 宜先補肝肝實而後瀉心心不得母氣則內平而潮熱愈矣餘皆
 倣以大抵疳病當辨冷熱肥瘦而治其初病者為肥熱疳久病
 者為瘦冷疳冷則用木香丸熱則當用胡黃連丸冷熱疳並宜
 用如聖丸之類惟小兒之府藏柔弱不可痛擊木下必亡津液而
 成疳証為兒醫者常當以幼幼之心為心而善調之母縱巨膽

妄為施治以絕人之嗣續幸甚

脈法 並見前總章

方法

○地黃丸補肝腎治肝疳白膜遮睛筋疳瀉血腎疳身瘦瘡疥

骨疳喜卧冷地又治胃怯不言解頤小兒年長不能行者

專服神效

山茱萸

乾山藥

澤瀉

熟地黃

白茯苓各三錢

右為細末煉蜜為丸如梧桐子大三歲以下兒三丸至五

○安神丸治邪執驚啼心疳面黃頰赤壯熱方見驚風門

○益黃散又名補脾散治小兒脾胃虛寒脾疳躄黃腹大好食

泥土肺疳氣喘口鼻生瘡等証

陳皮一錢 青皮 訶子皮 甘草 炙各五升

○木香丸治瘦冷痺 右作一服細切水一盞煎至六分溫服愚每於本方加

射香一錢 續隨子去油 木香 青皮 肉苳蔻另研 枳榔各二錢 蝦蟇大者一名蟾蜍俗 田一本 雞三箇 燒存性作風

右為細末煉蜜丸如菉荳大每服三五丸至一二十九薄荷湯送下

○胡黃連丸治肥熱痺 胡黃連 宣黃連各半 硃砂 二錢半另研

右為細末和勻填入獐猪膽內用淡漿煮以杖子如銚子上用線釣之勿著底候一炊時取出研入芎藭射香各一分飯丸如麻子大每服五七丸至一二十九米飲下○一方去足蝦蟇半兩焙乾不燒

○蘭香散治外疔鼻下赤爛

蘭香葉菜名二錢 銅青 輕粉各半錢 右為細末乾附之

○白粉散治疔瘡

烏賊魚骨末一升 白芨末三升 輕粉一升 右為件和勻先用清漿水洗瘡拭乾付之

○如聖丸治冷熱疔瀉

史君子去壳 胡黃連 川黃連 白蕪荑去皮 射香半錢 乾蝦蟇五箇 各二兩 炒 右為細末以蝦蟇膏和丸如麻子大二三歲兒五七丸已

○香蟾丸治疔消食積虫積肉積及治腹脹大

蓬莪朮 青皮 陳皮 神曲炒

麥蘖麩炒 草龍膽
 川練子去核 史君子
 白木一兩 乾蟾五箇
 棋柳各五 木香二錢
 胡黃連 川黃連各四

右以白木以上藥俱研為細末以乾蟾用醋煮爛成膏和藥如乾再加醋糊為丸如麻子大每服十五丸清米湯送下

○苦蒼丸治小兒疳氣腹脹骨熱

苦蒼 木香
 黃連各一兩 蕪荑去皮
 巴豆三七粒 去壳同
 右為細末猪膽汁丸如小豆大三歲兒二十九丸米湯下
 ○又方治疳積腹大
 胡黃連去瘕積一云 阿魏醋浸去肉寸積各五分 射香當門子四粒

川黃連炒去熱積又去酒積

神麩炒去食積各一錢

右為細末猪膽汁和丸如麻子大每服二十九丸白木湯送下

○一方有蘆蒼半錢

○又方治小兒疳病

黃連 白木 山查肉各五錢 胡黃連

苦蒼各二錢 蕪荑二錢五分 神麩二升

右為細末猪膽汁為丸如麻子大量兒大小加減丸數與

○祖傳經驗秘方棋柳丸小兒疳病積氣成塊腹大有虫等証其效如神

棋柳一兩 三稜煨去毛 蓬莪朮醋炒各半兩 青皮去穢色
 陳皮去白 蕪荑水洗淨 雷丸去壳 鶴虱炒
 乾漆五錢 炒 木香二錢 不 良姜土同炒 砂仁一錢

麥蘖麩五錢
 山查肉五錢
 胡黃連三錢
 甘草多三錢
 神麩五錢
 方為細末醋糊為丸如菉豆大每服三五十九空心淡姜湯送下

吐瀉五

論

內經曰諸嘔吐酥暴注下迫皆屬於熱又曰濕勝則濡泄夫小兒之吐瀉皆由乳食過度傳化失常蓋食鬱則成熱熱鬱則成酸酸而成吐成瀉以必然之理也又曰食滯於胃口者為吐食滯於大小腸者為瀉有生下而遂吐不休者胞胎中穢惡流於腸胃而為吐也丹溪曰錢氏五補五瀉之法俱可選用謹遵而依法具錄如左
 脈法並見前總章

方法

錢氏曰小兒初生下吐蓋拭掠兒口中穢惡不盡嚥入喉中故吐木瓜丸主之
凡生子於未發聲之先急宜取口中惡血以箱拭令淨後以黃連甘草二味等分煎汁灌之
一二匙則無已上等病出痘疹亦稀少若啼聲一突則燕下矣亦當用黃連甘草汁飲之

啼

不可忽也

○木瓜丸

木瓜末

木香末

射香末

膩粉

即輕粉也

檳榔末 各一字

右再研勻麩糊為丸如黍米大每服三二丸甘草湯送下
○初生三日內吐瀉壯熱不思乳食大便乾食不消或白色知
是傷食當下之而後和胃下用白餅子和胃用益黃散二

方俱見前

○初生三日已上至十日吐瀉身不熱或乍熱乍涼不思乳食
大便青白色乳食不消以上實下虛也更有五臟蕪見証
宜詳○肺病則睡中露睛喘氣○心則驚悸飲水○脾則
困倦饑睡○肝則呵欠頓悶○腎則不語畏明當先見貌
蕪藏補脾益黃散主之○此二証多病於夏秋也常先見蕪

其義未詳恐有脫簡以俟知者正之

○五月二十五日以後夏至後吐瀉身壯熱此熱乃臟腑中十分中九分熱也或因傷熱乳食吐乳不消瀉深黃色玉露散主之

○玉露散 一名甘露散

石膏

寒水石

各半兩

生甘草 二錢半

右為細末每服一字或半錢溫水調下

○六月十五日以後大暑後吐瀉身溫似熱臟腑六分熱四分冷也嘔吐乳食不消瀉黃白色似渴或食乳或不食食前少服益黃散食後多服玉露散

按丹溪用去桂五苓散倍白朮加蒼朮甚者二朮炒用或入益元散和勻米湯調下甚効

○七月七日以後立秋後吐瀉身溫涼七分熱也 不能食乳多

似睡悶亂，噎氣長出，氣腫，露睛，唇白，多噦，欲大便，不食。

○八月十五日以後，秋分吐瀉，身冷，無陽也，不能食，乳乾，噦瀉。

○吐瀉，泄黃，傷熱乳也。吐瀉，瀉青，傷冷乳也。皆當下白餅子，主之。傷熱乳者，玉露散，傷冷乳者，益黃散，溫中丸，並於下後服之，亦有不須下，但服此藥，愈者。

○溫中丸
人參 甘草多 白朮各一兩

右為細末，薑汁麵糊為丸，如菘豆大，每服一二十丸，粳米飲下。

○虛弱脾胃不和，不能食，乳致肌肉消瘦，亦有因大病後，或吐瀉後，脾胃尚弱，不能傳化穀氣，也有冷者，時時下利，唇口青。

白有熱者，身溫壯，熱肌肉微黃，此冷熱虛羸也。冷者，木香丸。夏月不可服，如有熱者，胡黃連丸。冬月不可服，木香丸。有症須少服。胡黃連丸二方，並見前。

○吐瀉調脾平胃散，入熟蜜和蘇合香丸，名萬安膏，米飲調服。

一方治吐瀉黃疸
三稜 莪朮 青皮 陳皮
神麴炒 麥蘖麴炒 黃連 甘草多
白朮 茯苓 各等分

右為細末，溫水調服。傷乳食吐瀉，加山查。時氣吐瀉，加滑石，發熱加薄荷。

○夏月吐瀉，用益元散，極効，當表而出之。
△附證

愚按小方脈科，惟急慢驚風，與夫痘疹等症，最為酷疾，以

其急凶反掌生死須臾故也次則五疳吐瀉為症不一亦
不可以為易而治也已上四症各立篇目辨論詳明外其餘
一切小疾繁瑣多端一一不能詳盡故各附於吐瀉之後
以備檢閱參用云爾

一腹脹

二腹痛

三夜啼

四痰蒸

熱

五解顛

六吃泥

七脫肛

八脫肛

九赤痢

十臍汁出

十一頭瘡

十二尾骨痛

十五重舌木舌

十六鵝口口瘡

十七走馬牙疳

十八臍風撮口

腹脹論

論異李作條

十九弄舌

二十龜胸

此段略

夫腹脹由脾胃虛氣攻作也亦有實者必悶亂喘滿可下之宜
用紫霜丸白餅子不喘滿者虛也不可下若誤下致脾胃虛氣
上附肺而行肺與脾子母皆虛肺主目胞腮之類脾主四肢
母氣虛甚則目胞腮腫也色黃者屬脾也治用撮氣丸漸消

之未愈漸加丸數不可以丁香木香桂皮荳蔻大溫散藥治
之蓋脾虛氣未出腹脹而不喘者可以溫散藥治便上下分
消其氣則愈也若虛氣已出附肺而行則脾胃內弱每生虛
氣入於四肢面目矣小兒易為虛實脾虛不受寒溫服寒則
生冷証服溫則生熱証當識以不可也胃久虛熱多生疳病
或引飲不止脾虛不能勝濕隨肺之氣上行於四肢若水狀
濕氣浸浮於肺則大喘也以當服撮氣丸而愈

○撮氣丸治小兒虛脹如腹大者加蘿蔔子名褐丸子

胡椒 一兩

蝎尾 去毒 半兩

一方二味各四十九箇

右為細末麵糊為丸如粟米大每服五七丸至一二十丸
陳米飲下不拘時○一方有木香一錢

○治小兒腹虛脹先服撮氣丸不愈腹中有食積結糞小便黃
微喘脉伏而實時欲飲水能食者可下之宜消積丸紫霜

九蓋肺初虛而後結有積所治宜先補脾而後下之後又補脾則愈也不可補肺恐生虛氣

○一方腹脹

蘿蔔子

甘草少許

紫蘇梗

乾葛

陳皮

各等分

右為切水煎服食少者加白木

○腹痛多是飲食所傷

白木一錢半

陳皮去白

青皮

去穰各七分 山查去核

神麩炒

麥芽炒

砂仁

各一錢 甘草炙五分

有寒加藿香吳茱萸

有熱加黃芩

右為細末每服一錢七分清米飲或白湯調下

○腹痛口中氣溫面黃色且無精彩或白睛多及多睡畏食或大便酸臭者當磨積宜消積丸甚者用白餅子下之後和

胃用白木散

○白餅子方見發搐條下

○白木散方見驚風門

○消積丸

丁香九粒

砂仁十二箇 巴豆三箇去皮心

右為細末麩糊為丸如黍米大三歲已上三五丸已下六一

二丸溫水下

○心腹痛面皸白口中沃沫及清水出發痛有時當作蛇虫治又曰凡積痛食痛寒痛虫痛大同小異惟虫痛者當口淡而沫自出小兒本怯故胃寒冷故虫動而心頭痛與癩畧相似但目不斜而手不搐耳安虫散主之

○安虫散寶鑑用孝糊為丸各安虫丸

黃粉炒黃色 檳榔

川練子去核

鶴虱各二兩

白礬一錢半火枯

右為細末每服一字大者五分或一錢溫米飲送下臨痛時服

○集効九治手痛

木香

鶴風炒

檀榔

訶子煨去核

蕪荑

附子去皮膽乾薑

大黃一兩半

烏梅去核二錢半

右為細末煉蜜九陳皮湯下或醋湯下一方加黃芩黃連

一方治虫用雞子炒白蠟陳酒糊丸服一云殺寸白虫一方用雞子炒白蠟

一方治虫作痛用二陳湯加苦練根煎服或只以苦練根

向東南生不出土者刮去麤皮取白皮細切濃煎汁一盞

徐徐飲之不可飲多先以糖蜜或炒肉食之引虫頭向上然後服之看兒大小斟酌與之

○小兒吃粽腹痛用白酒藥加黃連末合研湯調服之即愈

甘草炙

乾姜各二錢伏龍肝一兩

人參

茯苓

百草霜

白朮各五錢

右為細末粥丸如梧桐子大每服二十五丸陳皮湯下

○小兒夜啼作心經有熱有虛治

人參

黃連炒各半

甘草五分

竹葉二十片

右細切分作二貼每貼加生薑一片水煎服一本無人參

○錢氏曰小兒夜啼者脾藏冷而痛也當以溫中之藥宜益黃

散及以法襪之花火膏之類愚按上一說不同一日心熱一主脾寒未和孰是

○花火膏

燈花三顆

以乳汁調抹兒口或抹母乳上令兒吮之

○治驚啼邪熱乘心也安神丸主之

方見前

○小兒風痰壅盛用

南星五錢切

以白礬湯泡晒乾

白附子二兩

右二件共為末麩糊為丸如芡實大每服一丸姜蜜薄苛湯化下

○小兒痰熱骨蒸用

二陳湯半兩

加升麻二錢葛根

白芍各一錢半

人參一

五味子三十粒

右細切分三貼加姜棗水煎服

○又方治前証用

胡黃連

檳榔各一錢陳皮

雷丸各一錢半

神麩

半夏麩

史君子

白花蓼各二錢

右為細末麩糊為丸如黍米大每服三五丸白湯下

○小兒解顛合也

不因母氣虛與熱多也錢氏曰生下而顛不合腎氣未成也雖長必少笑更有目白睛多面眦白色瘦

者多愁少喜也丹溪用四君子湯合四物湯有熱加黃連

酒炒煎服更以烏緊束及以白歛末付之

○小兒吃泥胃氣熱也

用軟石膏黃芩陳皮茯苓白朮煎服陰囊腫大墜下而不收木通甘草黃連當歸黃芩

○小兒脫囊陰囊腫大墜下而不收

煎服囊爛者以野紫蘇葉面青背紅者是為末香油調付皮脫兩丸露者外以青荷葉包之付藥後自生皮

○脫肛肛門大腸頭脫下也

用陳壁土泡湯先薰後洗

○又方治前証用

五倍子為細末付而頻托入之云以此物燒烟薰之良久自收

○小兒赤癩俗名赤遊風也

以蓋熱毒氣客於腠理搏於血氣發於皮外赤如朱也用

生地黃

木通

荆芥一本有芍藥

若寒帶表之藥外以芒硝泡湯洗之又以芭蕉油塗之錢

氏用白玉散付之皆効

○白玉散

白堊即白壁土 寒水石一兩

右為細末米醋或汲水調

○小兒疳中汁出併痛用白礬火煨枯乾付或用黃柏末付之

○癩頭用通聖散酒拌除大黃另用酒炒共為末再以酒拌焙

乾每服一錢水煎服外以白炭燒紅淬入水中乘熱洗之

更以胡妥子伏龍肝懸龍尾黃連白礬為末油調付之

○又方治癩頭以松樹厚皮燒存性二兩黃丹火飛一兩白礬

火枯黃連大黃各五錢白膠香火飛傾石上一兩輕粉四

盞共為末熱香油調付

○丹溪治一小孩二歲滿頭生瘡一日瘡忽自平遂患痰喘知

其為胎毒也詢其母孕時多食辛熱物遂以人參連翹黃

連甘草陳皮川芎芍藥木通濃煎入竹瀝与之數日而安

○尾骨痛屬陰虛有痰

陰虛用四物湯加炒黃柏酒知母少用桂為引或以前胡

木香為引如痛不止加乳香沒藥○痰用二陳湯加知母

黃柏澤瀉必用前胡木香為引蓋陰虛故痰盛也如痛不

止亦加乳香沒藥○二法必先以玉燭散或通經散痰小

胃丹大下後用之或神祐丸十棗湯皆可與治帶同

○小兒弄舌因脾藏有微熱令舌絡微緊時時虛舌舐之勿用

令藥及下之少與瀉黃散徐七服之有欲飲水者非熱也

脾胃中津液少也不可下若大病後弄舌者凶

○瀉黃散

藜香葉七分梔子一錢 石膏五分 甘草七分半

防風去芦四分

右細切作一服用蜜酒炒香熟以水一盞煎至半盞去粗時時與之

○龜胸乃肺熱脹滿攻於胸膈即成龜胸又乳母多食五辛熱物亦成此症宜鴻白散加黃芩

○鴻白散
桑白皮蜜水拌炒地骨皮一錢甘草五分加黃芩一錢右作一服水煎

○龜背兒生下客風入脊逐於骨髓即成龜背治之以龜尿點骨節即平○取龜尿法用蓮葉置龜於上尿自出

○重舌木舌乃小兒舌下生舌也
用三稜針於舌下紫脉刺之出血即愈

○又一方用竹瀝調蒲黃末付舌上神效
○又方治小兒木舌塞口欲滿者用紫雪二錢竹瀝半合細研

均和勻頻付口即愈

○治小兒口瘡用鹽白梅燒存性紅棗去核燒鉛丹火飛人中白火飛龍腦少許

右共為細末服之神效
○治小兒鵝口瘡因白屑滿舌及兩腮故名鵝口用髮纏指頭醮井花水拭口令淨用濃漿粟米汁以綿纏筋頭拭之更以煨過黃丹摻之即愈

○又方治鵝口瘡不能食乳用地鷄搗水塗瘡即愈地鷄即雁

○治小兒口瘡瀉心湯用黃連為細末蜜水調服

○治小兒口瘡用黃栢細辛各等分為細末付之
○治小兒頰上生瘡痛痒難忍用白楊木枝燒於刀上出瀝付之及治鵝口瘡神效

○治小兒走馬牙疳其效如神

白礬炒

黃丹飛

京棗連核燒

共為末付之

○又方治牙疳用白礬置於五倍子內煨過為末付之

○治小兒疳風撮口因疳斷傷風或尿在胞中遂成疳風發熱

面赤啼聲不出名曰撮口風

赤脚金頭蜈蚣一條

瞿麥五分

蝎稍四箇

殭蚕七箇

右細末鵝毛管吹此少入鼻中如噴嚏叫声可治後用薄苛汁調與服之

痘疹 六

論

內經曰諸痛痒瘡瘍皆屬心火夫小兒痘疹之證最為酷疾不日之間死生反掌蓋因胎毒藏於命門遇歲火太過熱毒流行之年則痘毒因之而發作矣一發則出於心肝脾肺四藏而腎無留邪者為吉若初發便作腰痛見點則紫黑者多死蓋毒氣留於腎間而不發越故耳錢氏雖有百祥丸天下之法然活者十無一二大抵痘瘡之法多歸重於脾肺二經蓋脾主肌肉而肺主皮毛故遍身為之斑爛也其為証也宜發越不宜鬱滯宜紅活凸綻不宜紫黑陷伏瘡出之後發者當察色詳証以辨表裏虛實用藥其吐瀉不能食為裏虛不吐瀉能食為裏實灰白色陷頂多汗為表虛紅活凸綻無汗為表實又諸痛為實諸痒為虛外快內痛為內實外虛外痛內快為內虛外實裏實而補

則結癰毒表實而復用實表之藥則潰爛不結痂也如表虛者
瘡易出而難靨表實者瘡難出而易收裏實則出快而輕裏虛
則發遲而重表實裏虛則陷伏倒靨裏實表虛則發慢收遲治
之之法三日已前未見紅點必用升麻湯參蘇飲之類以發其
表務令微汗為度若未汗如表猶未解雖見紅點隱約於肌
肉間而升散開發之劑尚未可除凡見出遲發慢者根窠久紅
活者便當憂慮調攝切勿袖手待斃夫古人用藥寒熱迥別主
意不同鑿者再宜臆度寒暄推詳運氣而治如陳文中之木香
散異功散用丁附姜桂等峻熱之藥而與內經病機不合丹溪
特發揮其誤亦有用得其當者屢獲捷效若劉河間張子和輩
悉用芩連大黃等寒涼之劑丹溪亦曰酒炒芩連各解痘毒依
法用之而獲安者亦不少也今之鑿者往往不同依陳氏而行
者多用熱藥宗劉張而治者多用涼劑是故不偏於熱則偏於

而當作洲

寒以刻舟求劍之道也愚按內經有曰寒者熱之熱者寒之微
者逆之甚者從之又曰逆者正治從者反治從少從多觀其事
也陳氏用從治之法權也劉張用正治之法常也然皆不外乎
參朮芪草芎歸茯苓芍藥等補氣血藥為主治焉亦當看時令
寒熱緩急施治固不可執一見也楊氏曰痘瘡發於肌肉陽明胃
氣主之脾土一溫胃氣隨暢決無陷伏之患湯氏曰如庖人籠
蒸之法但欲其鬆耳滄淵翁曰復拆衷衆說着方立論適中用
藥寒熱攻補斟酌時宜未嘗執一治也學者能遵守其法而行
之庶無一偏之患矣
○丹溪治小兒痘瘡方法凡三十條
夫小兒痘瘡木抵與傷寒相似發熱煩燥臉赤唇紅身痛頭疼
乍寒乍熱噴嚏呵欠喘嗽痰涎始發之時有因傷風傷寒而得
有時氣傳染而得有因傷食發熱嘔吐而得有因跌撲驚恐畜

血而得或為自竄驚搐如風之証或口舌咽喉肚腹疼痛或煩燥狂悶昏睡或自汗或下利或發熱或不發熱証候多端卒未易辨必須以耳冷尻冷驗之蓋瘍疹屬陽腎藏無証其耳與尻俱屬腎故腎之所部獨冷又不若視其耳後有紅脉赤縷為之真如以可以稽驗矣治療之法首尾俱不可妄下但溫涼之劑無而濟之解毒和中安表而已虛者益之實者損之寒者溫之熱者清之是為權度昔人有喻云於庖人籠蒸之法但欲其鬆耳蓋毒發於表如苟妄汗則榮衛益虛重令開泄轉增瘡爛由是風邪乘間變証者多矣毒根於裏如苟妄下則內氣益虛毒不能出而返入焉由是土不勝水變黑歸腎身射振寒耳尻返熱眼合肚脹其瘡黑陷十無一生汗下二說古人深戒以此觀瘡疹証狀雖與傷寒相似而其治法實異傷寒從表入裏瘡疹從裏出表故也解肌之法葛根升麻紫蘇之類可也其或氣實

煩躁熱熾太便秘結則與犀角地黃湯參敗毒散又或紫草飲多服亦能利之故雖云大便不通者少與大黃尤宜仔細斟酌不可妄用猛浪如小便赤澀者分利小便則熱氣有所滲而出凡熱不可驟遏但輕解之若無熱則瘡反不能發矣

○凡痘疹春夏為順秋冬為逆

○凡痘疹分入清濁就形氣上取勇怯

○凡痘疹但覺身熱証似傷寒疑似未明便當先與惺惺散或參蘇飲熱甚者升麻葛根湯人參敗毒散若見紅點便忌葛根湯恐發得表虛也

○凡痘瘡初欲出時身發熱耳尻冷呵欠咳嗽面赤必是出痘之候便宜服升麻葛根湯加山查天力子其瘡出必稀少而易愈

○凡痘瘡初出時或未出時宜服後藥多者可少少者可無重

者可令輕也方以絲瓜俗名天羅近蒂三寸連皮子燒存性細研砂糖拌乾吃八硃砂尤妙○又方以硃砂一味為細末看兒大小或半錢或一錢蜜水調服亦云多者可少少者可無

○凡痘瘡發熱之時更以惡實子為末蜜調貼顙門上免眼障之患

○凡痘瘡初出之際須看胸前若稠密急宜服消毒飲加山查黃芩先酒紫草減食者加入參

○凡痘瘡初出之時色白者便當大補氣血參朮芪芎升麻乾葛甘草木香丁香酒當歸白芍如大便泄加訶子肉豈慈

○凡痘瘡初起發時自汗不妨蓋濕熱薰蒸故也甚者當以參芪等實表之藥以防其難靨也

○凡痘瘡初起發時煩躁謔語狂渴引飲若飲水則後來靨而不

瘡急以涼藥解其標如益元散之類

○凡痘瘡已出可少與化毒湯出不快者加味四聖散紫葢散子紫葢木香湯快斑湯絲瓜湯之類

○凡痘瘡出稠密甚者入參敗毒散犀角地黃湯

○凡痘瘡疎則毒少密則毒甚宜以清涼之藥解之酒炒芩連之類雖數服亦不妨庶無害眼之患

○凡痘瘡灰色白淨者作寒紫黑色者齊湧者煩躁者作熱者黑屬血熱涼血為主白屬氣虛補氣為主中黑陷而外白起得遲者則相兼而治

○凡痘瘡當分表裏虛實吐瀉少食為裏虛不吐瀉能食為裏實裏實而補則結癰毒陷伏倒靨灰白色者為表虛紅活凸綻者為表實表實而復實其表則潰爛不結痂也表虛不起發者或用燒人尿驗

○凡痘瘡須分氣虛血虛用補藥氣虛者人參白朮加解毒藥血虛者四物湯加解毒藥酒炒各解毒家之要藥加以酒炒以制其酸寒之性獨存清涼解毒之能是故痘瘡之症常用以殺其毒耳

○凡痘瘡雖分氣血虛實未抵多屬氣血不足然當於不足中以別其優劣而以補氣血藥中分輕重為用以平為期耳有夾外邪而實者少加防風等藥

○大法活血調氣安表和中輕清消毒溫涼之劑兼而治之以平治之法也溫如黃芪當歸木香葶涼如前胡乾葛升麻葦佐之以川芎白芍枳殼桔梗羌活木通紫草之屬則可以調適矣

○黑陷二種因氣虛而毒氣不能盡出者酒炒黃芪紫草人參等藥
○凡黑陷甚者亦用燒人尿別用無病小兒糞燒存性蜜水調

服一方用入猫猪大四糞於臘月燒灰名萬全散

○痒塌者於形色脉上分虛實實則脉有力氣壯虛則脉無力氣怯痒以實表之劑加涼血藥實痒如大便不通者以大黃等寒涼之藥少與之下其結糞氣怯輕者用淡蜜水調滑石末以鵝翎刷瘡上潤之

○瘡乾者宜退火止用輕清之劑荆芥薄荷升麻乾葛之類
○瘡濕者肌表間有濕氣也宜瀉濕藥白芷防風之類蓋風藥能勝濕也

○咽喉痛者如聖散鼠粘子湯

○喘滿氣壅者麻黃杏仁湯

○煩渴者甘草散烏梅湯

○下利嘔逆者木香理中湯

○顏色正者以前法平治則安將欲成就脚色淡者宜助血藥

用當歸川芎酒芍藥之類或以加紅花以潤血色將成就之際脚色紫者屬熱用涼藥解其毒升麻葛根湯炒為連及連翹之類甚者必用犀角蓋犀角大解痘毒

○將靨時金白色如豆殼者蓋因初起時飲水多其靨不齊名曰倒靨不好宜服實表之藥及消息大小便何如大便秘宜利大便小便秘宜利小便如小便之赤澀者大連翹湯甘露飲大便秘結內煩外熱者小柴胡湯加枳殼最穩當或小便服四順清涼飲子

○夫瘡疹用藥固有權度大小二便不可不通其大便者所下黃黑色其毒氣已盛不可多與熱劑但小便用化毒湯可也或不用亦可若大小二便一有秘結則腸胃壅遏脈結氣滯毒氣無從發泄目閉聲啞肌肉薰黑不旋踵而變矣陷入者加味四聖散更以胡荽酒薄付其身厚付其足順其

床帳衣被併以厚綿衣蓋之若未起獨聖散入木香煎服若其瘡已黑乃可用宣風散加青皮錢氏云黑陷青紫者百祥丸下之不黑者慎勿下余知其所下者瀉膀胱之邪也又云下後身熱氣溫欲飲水者可治水穀不消或寒戰者為逆余知其脾強者土可以制水也百祥丸恐太峻當以宣風散代之瀉後溫脾則用人參茯苓白朮等分厚朴木香甘草各減半為妙蓋瘡發肌肉陽明主之脾土一溫胃氣隨暢獨不可消勝已泄之腎水乎錢氏不刊之秘典也

○其懷瘡者一曰內虛泄瀉二曰外傷風寒三曰變黑歸腎○近時治痘瘡者悉宗陳文中木香散異功散殊不知彼立方之時必運氣在寒水司天之令及值嚴冬大寒為因氣鬱遏痘瘡不得起發紅綻故用辛熱之劑發之其宜也今人

不分時令寒熱二藥施治誤人多矣或有雖值溫熱之時
山野農家貧賤之人其或偶中一二不可以為常法也
○愚披陳氏木香散異功散二方乃素問從治之法又謂之熱
因熱用者也蓋痘瘡熱毒拂鬱于內而不得起發故用丁
附木香桂心荳蔻等辛散劫鬱之劑一二服劫而開之使
邪之鬱于內者盡因藥氣而發越乎外故痘子陷伏及白
色者皆含翳然紅活凸綻而內無遺邪矣切勿過劑如一二
服後劫不起者亦不可多與多則反助其毒轉增黑爛咽
閉聲沉而死近世儒醫悉引內經病機諸痛痒瘡瘍皆屬
心火之語以正陳氏之失此知常而不知權之論也故使
後學狐疑不決當用而不敢用是以袖手待斃哀哉
○痘瘡初發時五藏形証一
面及腮頰赤噴嚏屬肺呵欠頓悶屬肝時發驚悸屬心

○痘瘡五藏形色二

肝藏發水疱色微青以液為淡故
肺藏發膿疱色如白以液為淡故
脾藏發疹或如糖其形小如斑
心藏發斑其形小如斑
腎藏居下獨不受穢毒故無候但耳尻冷耳若痘瘡黑陷
耳及尻反熱者為逆

糖木作糠

○斑痘所發之源三

夫嬰兒之胚胚腫也必資胎養以長其形焉緣母失節慎
縱欲恣食感其穢毒之氣藏之藏府近自孩提遠至童非
值寒暄不常之候瘡疹由是而發因其所受淺深而為稀
稠焉其原實係於心一云相火之氣所為故入於肺則成
膿胞俗名碗苳亦名麻苳以相火乘金故破肌也入于肝

則成水疹俗名楚瘡入于脾則成癩疹入于心則成斑以
 火處于子母之分不傷皮毛彰君之德也或云瘡發掀腫
 於外者屬少陽三焦火也謂之斑色小紅而行于皮膚中
 出者屬少陰君火也謂之疹楊氏曰痘瘡發於肌肉陽明
 胃氣主之脾土下溫胃氣隨暢土可勝水決無陷伏之患
 辨內外因

○凡瘡欲出而未出因發搖者是外感風寒之邪而內發心熱
 也宜王氏惺惺散或升麻葛根湯木香參蘇飲○凡瘡欲
 出未出而吐利者是中焦停寒或夾宿食也宜四君子湯
 加砂仁陳皮或和中散如夾宿食者用紫霜丸

○王氏惺惺散

白木炒 桔梗去芦 細辛 人參
 茯苓 甘草 括萎根各三分

○升麻葛根湯
 右細切作三服入薄荷葉三片水一盞煎七分時時與之

葛根 升麻 芍藥 甘草炙各一各

右細切作一服水一盞煎七分溫服無時

○木香參蘇飲
 木香一分 半夏四分

人參三分 蘇葉 桔梗 乾葛

前胡各四分 陳皮 茯苓各五分 枳殼炒三分半

右細切作一服加生薑三片水一盞煎七分溫服

○四君子湯

人參 白木 茯苓各一錢 甘草五分

右細切水一盞煎六分食前溫服加宿砂陳皮各六君子湯

○和中散

厚朴姜汁一錢 白木五分 乾姜炮 甘草炙各三分

右細切作一服加生姜一片水一盞煎六分溫服

○紫霜丸

杏仁五枚 赤石脂一兩 巴豆三粒 代赭石一兩 研
右各另研為末和勻湯浸蒸餅為丸如黍米大三歲以下
兒二三九八歲以上十數丸食前米飲或乳汁送下

○辨形氣病五

如瘡已出而聲不變者形病也瘡未出而聲變者氣病也
宜補肺散加生黃芪○瘡出而聲不出者形氣俱病也形
病身溫者宜解毒防風湯大便閉者宜當歸丸○形氣俱
病小兒稟賦素弱者宜預服十奇散倍歸芪少米香煎服

○補肺散

阿膠炒一錢 牛旁子炒三錢 馬兜鈴五分 甘草二分半
杏仁三粒 糯米一錢 炒加生黃芪五分

右為末分二服水一小盞煎六分食後時時與之

○解毒防風湯

防風去蘆一錢 地骨皮 生黃芪 芍藥

荆芥穗 單粘子炒各五分

右細切作一服水煎或為細末溫水調服亦可

○當歸丸

當歸半兩 黃連一錢半 大黃二錢半 甘草一兩

右先以當歸熬成膏以下三味研為細末以膏和為丸如
胡椒大三歲以下兒十九七八歲兒二十九食前清米飲
下漸加至以利為度

○十奇散即托裏十補散又名

黃芪 人參 當歸各二錢 厚朴 姜製
桔梗去蘆一錢 各桂心三分 川芎 防風去骨

甘草 白芷 各一錢
右為細末每服一錢或二錢溫酒調下細切水煎亦可

○辨三陰三陽經候六
太陽病寒身熱小便赤澀出不快宜荊芥甘草防風湯少

陽病乍寒乍熱出不快宜連翹防風湯
陽明病身熱目赤大便閉實瘡遍肌肉出不快宜升麻葛

根湯加紫草
太陰病自利四肢逆冷宜附子理中湯木香散

少陰瘡瘡黑陷口舌燥宜四物湯加紫草紅花
厥陰病舌卷卵縮時發厥逆宜異功散

三陰病法當救裏故宜以溫劑助之
○荊芥甘草防風湯
荊芥 薄荷 牛旁子 防風

甘草 各六分

右細切作一服水一盞煎六分溫服
○連翹防風湯

連翹 防風 瞿麥 荊芥穗
木通 車前子 當歸 柴胡

赤芍藥 白滑石 蟬蛻 黃芩

紫草茸各二甘草
右細切作三服水一盞煎七分隨兒大小量數輕重與之

大小便自利者不宜用
○升麻葛根湯方見前條
每服加粳米五十粒紫草五錢煎

○又一方升麻湯治斑在尚
升麻一錢 犀角 射干 茜芩 酒浸焙乾

人參 甘草各五分
右細切作一服水一盞煎六分食前溫服

理中湯

人參 甘草各五分
白朮 乾姜泡各八分
右細切作一服加泡附子三分甚者五分量現大小加減
水煎食前稍熱服

木香散

木香 大腹皮淨洗 人參 桂心
青皮 赤茯苓 前胡 柯子 煨去核
半夏姜製 丁香 甘草各三分
右細切作一服加生薑二片棗一枚水煎重大小加減分
數與之

異功散

木香 當歸酒洗 桂心 白朮麩炒
陳皮 厚朴姜製 人參 肉果麩裏燻
半夏湯泡七 附子泡 茯苓 丁香各三分
右細切作一服加生薑二片大棗一枚水煎服
○辯三陽証治時凡痘疹春夏為順當純陽之七
足胫熱 兩腮紅 大便秘 小便澀
渴不正 上氣急 脉洪數 已上七証不宜服

熱藥

瘡疹一發有密如蚕種者或如糠粃者合清表宜連翹升
麻湯或未出而先發搗是兼外感風寒之邪宜茶湯下解
毒丸及犀角地黄湯瘡出不快清便自調知其表當微
發散升麻葛根湯若瘡青乾黑陷身不大熱大小便澀帶
是熱蓄於內宜煎大黃湯下宜風散若表太熱者不可下

黑陷甚者百祥丸○若瘡已發稠密微喘渴欲飲水宜微下之當歸丸及龍氏地黃膏外以黃栢膏塗之回佳
值盛夏暑熱正熾適瘡大發煩渴大便實者宜玉露散及甘露飲子或昏冒不知久時作搐搦瘡倒靨黑陷者宜猪心龍腦膏

○連翹升麻湯 即升麻葛根湯加連翹一分是也

○犀角地黃湯

犀角 鑿

生地黃

牡丹皮

赤芍藥

各等分

右細切水煎服

○解毒丸

寒水石 研

石膏 研

青黛 五錢

右以二石細研如粉入青黛和勻湯浸蒸餅為丸如芡實大每服一丸食後新汲水化下或細嚼姜水下亦可三歲

兒服半丸量歲數加減服之

○宣風散

枳殼 二枚

陳皮

甘草 各半兩

黑丑 四兩

取頭

右為末量兒大小以蜜湯調服

○百祥丸

紅牙大戟

不拘多少陰乾漿水煮極軟去骨日中曝乾復納汁中煮汁乾焙乾為細末

右一味以湯浸蒸餅為丸如粟米大每服三十九研赤芝麻湯下量兒大小加減丸數與之

○龍氏地黃膏

生地黃 四兩

豉 半升

雄黃 一錢

射香 五分

右以猪膏一斤和勻露一宿煎五六沸令三分去一絞去下雜黃射香攪均稍稍飲之毒從皮膚中出即愈

○黃栢膏

黃栢皮一兩去酒炒 菡苳去壳 甘草 四兩
右為細末以生芝麻油調從耳前至眼眶並厚塗之日三
二次如用早能令瘡不至面縱有亦稀少

○玉露散 方見前吐瀉門

王海藏云非腎熱相火盛者不宜服此藥利北方

○甘露飲子

生地黄 熟地黄並用酒浸 天門冬 麥門冬

枇杷葉多去毛 枳殼炒黃 黃芩 石斛去芦子

山茵陳 甘草

右細切作一服水一盞煎六分食後溫服

○猪心龍腦膏

梅花腦子 一字研

右取新宰猪心血一箇為丸如芡實大每服一丸或半

丸量兒大小與之紫蘇湯下或并花水化下亦可

○辯三陰証治 凡瘡發於秋冬為逆當先陰之時也 八

足脛冷 腹虛脹 面皯白
嘔乳食 目睛青 脉沉微 已上七証不宜服

寒藥

瘡瘡盛出四肢逆冷或自利係在太陰脾經宜急溫之用
異功散附子理中湯調中丸○瘡瘡平塌灰白色不澤然
是正氣不足宜十補托裏散倍黃芪加熟附子○或四肢
厥逆時作搯搦係在厥陰宜溫之異功散加防風青皮或
和中散去乾葛藿香加附子肉桂心

○調中丸

白朮半兩炒 人參 五錢 甘草炙 五錢 乾姜 四錢

右為細末煉蜜為丸如菡苳大每服多不過二十九溫水

食前送下

辨形氣不足九

肺主氣氣不足則致後三証

不綻肥

自汗聲不出 瘡頂陷塌

並宜十奇散自汗倍黃芪聲不出倍桔梗

心主血血不足則致後三証

灰白色 根窠不紅 不光澤

○芎歸湯

川歸 川芎各二錢半

右細切水煎服

辨表裏虛實十

表裏俱實其瘡難出而易醫

表裏俱虛其瘡易出而難醫

諸痛為實內快外痛為外實內虛

諸寒為痛凡瘡發身痛不為外寒所折則肉腠厚密宜分而治之若紅點方見為寒所折而肉體有熱宜

諸瘡為虛

湯肉瘰癧者宜活血散毒飲或葛根汁麻加芍藥補血氣不足多瘡以証所謂諸瘡為虛也宜十宜四君子湯加芍藥及木香散加丁香官桂胃主肌肉不無忌口因食毒物兒作瘡者二物湯百花膏或四君子湯加解毒藥

○消毒飲

牛旁子三錢炒一名鼠粘子 荆芥 一錢 甘草 五分生用

防風去芦五分

右細切作一服水煎加生犀角尤妙

○葛根升麻加芍藥湯升麻葛根湯倍芍藥是也

○活血散

白芍藥

右為細末每服一錢溫水調下止痛用酒調尤驗王海藏云四皮出不快加防風一方用赤芍藥

○勻氣散即濟生方八味順氣散加木香也

白木

白茯苓

青皮

白芷

陳皮

烏藥

人參

各半錢甘草一分半

木香一分半

右細切作一服水一盞煎七分服或細末酒調亦可

○二物湯

蟬蛻洗淨二枚甘草炙二兩

右為末水煎時服之

○百花膏

石蜜不拘多少用湯和時以鵝翎刷之瘡亦易落

○平治諸方以平為期萬一失

石壁胡氏曰小兒難任非常之熱亦不可任非常之冷如

熱藥太過輕則吐利腹脹重則陷伏倒靨是宜溫涼適中

可也仁齋楊氏曰諸熱不可驟去宜輕解之蓋痘瘡無熱

則不能起發史氏曰比之種痘值天時暄煖則易生

○凡值天時不正鄉隣痘瘡盛發宜服禁方不出方

三痘湯

油飲子

鳳龍膏

○凡初覺痘瘡欲發當先解利與傷寒相類疑似之間兼用解

表胡氏云非微汗則表不解解表當於紅斑未見之時宜

用

錢氏惺惺散

張氏防風湯

升麻葛根湯

張氏四物解肌湯

參蘇飲

○三痘湯

赤豆

大黑豆

豇豆各一升甘草三可

又以三豆淘淨用水八升煮豆熟為度逐日空心任意飲
豆汁七日永不出

○油飲子

真麻油一升 逐日飲盡永不出

已上二方出扁鵲 倉公方

○鳳龍膏

烏雞卵一個地龍一條活者

右以雞卵開一小竅入地龍在內夾皮紙糊其竅飯鍋上

蒸熟去地龍與兒食之每歲立春日食一枚終身不出痘

瘡覺隣里有以証流行時食一二枚亦好

○錢氏惺惺散

方見前條與川芎同半

○解毒防風湯

方見前

○四物解肌湯

白芍藥

茯苓

升麻

葛根各七分

右細切作一服水一盞煎六分溫服不拘時

瘡出不快十二

○活血散加防風湯

方見前

○龐氏紅花湯

紅花子一合

右以水半升煎百沸服之

○紫草湯治瘡出不快及大便自利

紫草一名紫草

木香

茯苓

白木各一各

甘草五分

右細切作一服入糯米一百粒水一盞煎六分食前服

○四聖散

紫草

木通各一各甘草

枳殼炒黃色

五分

○樺皮飲子 右細切作一服水一盞煎七分溫服不拘時

○凡痘瘡出不快者有五症臨病審覓調之

一證天時嚴寒為寒所折不能起發宜散寒溫表冬三月寒甚

紅斑初見宜五積散正氣散參蘇飲楊氏調解散陳氏木香散

○五積散

白芷 川芎各三分 桔梗法半 芍藥 茯苓

甘草各 川歸各 肉桂去粗皮 半夏各 二陳皮去白

枳殼去穢 麻黃節 蒼朮米泔浸 乾姜泡 厚朴姜制

右除肉桂枳殼二味另為粗末外一十三味細切慢火炒令轉色攤冷次入三味末令均作一服水一盞半入生姜

○正氣散 三片煎至一盞去粗稍熱服

甘草炙 三分 陳皮 藿香去梗 白朮各 五分

厚朴姜製 半夏姜製 各

右細切作一服加生姜二片大棗一枚水煎服

○調解散

青皮 陳皮 枳殼炙炒 桔梗去芦炒

人參 半夏泡七次 川芎 木通

乾葛各四分 甘草 紫蘇各二分

右細切作一服加生姜三片大棗一枚水煎服一方加紫

草糯米

一証炎暑隆盛煩渴昏迷瘡出不快宜辰砂五苓散煎生地黃麥門冬調服身熱甚者小柴胡加生地黄煩渴而便實

者白虎加人參湯輕者人參竹葉湯加生地黃煎服

○辰砂五苓散 五苓散加辰砂細研為末是也

○小柴胡湯○人參白虎湯○人參竹葉湯方俱見傷寒門

一証服涼藥損傷脾胃或胃虛吐利當溫中益氣宜理中湯吐

利甚者加附子或陳氏異功散木香苴蔻丸

○肉苴蔻丸

木香

砂仁

白龍骨

訶子肉各五錢

赤石脂

枯白礬各七錢半

肉苴蔻

五錢溫麩裏煨熟

右為細末麩糊為丸如黍米大每服三十九至五十九煎

異功散送下

○一證或成血泡一半尚是紅點以毒氣發越不透必不能食

大便如常者宜半溫裏半助養之劑用四聖散加減及紫

草木香湯絲瓜湯阮氏萬全散湯氏安斑湯

○四聖散○紫草木香湯方並見前

○絲瓜湯

絲瓜不拘幾箇

右連皮子燒存性為末每服一抄時時用米湯調服

此物發痘瘡最妙或以紫草甘草煎湯調服尤佳

○阮氏萬全散治痘瘡出不紅潤

防風

人參

蟬蛻各等分

右細切每服四錢水一盞入薄荷三葉煎六分溫服熱而

實者加升麻

○湯氏安斑湯

一証外實之人皮膚厚肉腠密毒氣難以發泄因出不快宜消
 毒飲透肌散如大便秘實於消毒飲內加大黃梔子仁煎
 服瘡出太稠宜澤角地黃湯張氏解毒防風湯血氣不足
 宜十奇散咽益不利宜如聖湯加薄荷枳殼口中氣熱咽
 痛口舌生瘡宜甘露飲子驚風搐搦宜抱龍丸煩渴宜獨
 參湯黃芪六一湯

透肌散

紫草茸

綠升麻

粉甘草各一錢

右細切水煎服或與消毒飲同煎服尤妙

如聖湯

桔梗二錢

甘草一錢

一方加牛旁子

麥門冬各二錢

右細切水煎時時服之

抱龍丸

見驚風門

辨外証逆順十三

身熱溫煖者順

寒涼者逆

能食大便實者順

不能食大便利者逆

辨外証輕重十四

輕者作三次出

大小不一

重者一齊而出

如蠶種布

辨痘瘡初末形證十五

微者其邪在腑發為細疹狀如蚊所螫點點赤色俗名

楚瘡○甚者其邪在藏為痘瘡狀如豌豆根赤頭白色出

膿水俗名疱瘡二三日始見微微欲出如粟如黍或如葶

芑或如水珠光澤明淨者佳四日大小不等根窠紅光澤

者輕如稠密陷頂併瀉者重六七日瘡形肥紅光澤者

輕如身熱氣喘口乾腹脹足指冷者重八日九日長足紅

滿瘡蠟色者輕如寒戰悶亂腹脹煩渴氣急咬牙者重之至也十日十一日瘡當結靨痂欲落之時將愈十二三日當壓而不壓者為逆身稍利之以防其餘毒身不壯熱或腹脹或瀉渴用十二味異功散救之

痘脚稀疎

根窠紅綻

不瀉不渴

身無大熱

已上六証並不須服藥惟宜善加調護須使房室溫盪屏諸穢氣忌見外人毋犯房色及往來婦人月水併腋臭者皆不可近惟宜燒大黃蒼朮以辟惡氣勿宜燒沉檀降真乳香腦射惟帳之內宜懸胡荽或以胡荽漬酒噴床帳併燒木香為佳夫痘瘡之毒最怕穢惡之氣觸犯切不可信僧道看經解穢况無纖毫之力而返恐被其穢惡之氣觸

犯亦不可恃其能解而不預防戒之戒之辯五不治証十七

痺塌寒戰咬牙渴不止

痘紫黑色喘喝不寧

灰白色陷頂腹脹

頭溫足冷悶亂飲水

氣促泄瀉渴

辨疹有陰陽二証十八

赤疹屬陽遇清涼而消

白疹屬陰遇溫煖而滅

傷寒時氣發斑附十九

溫毒發斑宜玄參升麻湯重用荆防敗毒散

胃爛斑因陽明胃實未下或下之太早所致宜化斑湯羅氏石

膏湯時氣斑宜石膏湯陽毒斑胃實之人誤服熱劑

或加以風暑者宜陽毒升麻湯

玄參升麻湯

玄參洗去升麻

升麻

甘草各一錢半

荆防敗毒散

柴胡

甘草

人參

桔梗

川芎

茯苓

枳殼

前胡

羌活

獨活

荆芥穗

防風各四分

右細切作一服水一盞煎七分溫服或加薄荷五葉

化斑湯柳白虎湯

龐氏石膏湯

香豉一合

葱白五錢

石膏一兩

梔子一錢

生薑五錢

大青

升麻

芒硝各一錢半

右細切作一服水升半煮取七合去粗下芒硝放溫徐徐服之

陽毒升麻湯

升麻

犀角鎊

射干

黃芩

人參

甘草各一錢

右細切作一服水一盞半煎至一盞食前溫服

辯瘡後餘毒二十

一毒氣流於陰陽脾經則癰發四肢手腕併膝臏腫痛宜

消毒飲重者十六味流氣飲加附子或酒浸大黃煎服及

必勝膏蜆子水等付之

○消毒飲方見前

○十六味流氣飲

川芎

川歸

芍藥

防風

人參

木香

黃芪

桂心

桔梗

白芷

枳殼

厚朴

烏藥

甘草

紫蘇

枳殼各四分

右細切作一服水一盞煎七分服氣血虛而自利者加熟附子大便實加大黃

○必勝膏

馬齒莧 汁 猪膏脂 石蜜

右以三味共熬為膏塗腫處

○蜆子水

蜆子 不拘多少活者以水養五日旋取此水洗手面漸生肉無痕迹

毒氣留于太陰肺經則臈內併手腕腫流為赤癰毒宜消

毒飲如聖湯五福化毒丹雄黃解毒丸解之氣血虛者十

補湯加桔梗枳殼犀角煎服咽喉不利或腫痛宜薄荷如

聖湯

○五福化毒丹 方見驚風門

每兩分作十二丸一歲兒一丸分作四服用薄荷水化下

瘡餘毒上攻口齒涎血臭氣以生地黄自然汁化一丸用

翎刷入口內

○如聖湯 方見前

○雄黃解毒湯

雄黃 研 巴豆 去皮腹油

右為細末醋煮麪糊為丸如菘荳大每服二二九熱茶清

下量兒大小與之

一毒氣流入大腸則便膿血或下腸垢或大便秘結宜犀角

地黃湯身煩熱渴宜黃連解毒湯熱勢盛者小承氣湯下

利者黃連解毒湯黃連阿膠丸駐車丸

○黃連阿膠丸

黃連 二兩 阿膠 炒成珠

右以黃連茯苓同為細末水調阿膠末攪和為丸如梧桐

子大每服二十九溫米飲送下

○駐車丸

阿膠炒成珠當歸去芦各十五兩黃連三十兩乾姜泡十兩

右為末以阿膠和成餅丸如梧桐子大每服二十九食前

清米飲下日三服小兒丸如麻子大量兒木小加減

一痘瘡入眼宜决明散密蒙花散撥雲散蛤粉散

○决明散

草决明

赤芍藥

天花粉

甘草

右各等分為細末每服五分匕食後茶清調下

○蜜蒙花散

蜜蒙花

青箱子

决明子

車前子

右各等分為細末用羊肝一片破而為三摺藥入肝內合均却仍舊合而為二以酒水濕紙七重包裹於煆灰中煨

熟勿令焦焙乾研末入射香少許每服二錢重食後米飲調下

○撥雲散

羌活

防風

柴胡

甘草各等分

右為細末每服二錢水一盞煎七分食後卧服薄荷汁茶清或菊花苗煎湯調皆可忌藏鹽鮓醬濕麪炙煨氣及一切發風動火之物

○蛤粉散

穀精草

海蛤粉各等分

二兩

右為細末每服二錢七用獾猪肝許以竹刀批開搽藥在箭箬子內捲了外以青箭箬包裹麻線札縛定用水一碗煮令熟入小口瓶內薰服候溫取食之日一服不過十服遂退作竹葉一熱毒流於三陽之後經則腮項結核腫痛宜荆防敗毒散

十補湯減桂服消毒飲倍加忍冬藤煎服

○荆防敗毒散

十補托裏散 即十奇散也消毒飲方並見前

○祖傳經驗秘方凡痘後不問癰毒發於何經初起紅腫特却用黑棗赤三豆以酸醋浸研漿時時以鵝翎刷之隨手退去其効如神

一小兒痘後二十日不大便其糞燥作痛垂死曾用大黃芒硝枳殼巴豆等藥及用蜜導法及服香油一碗許俱不通愚令一婢以真麻油含口內用小竹筒一筒納穀道中吹油入腸內須臾即通真良法也

古人極治痘瘡要法二十一

王氏指迷云痘瘡亦時氣之一端一人受之傳染其餘又云瘡疹有熱則易出一出遍及於肌膚○張氏換曰痘子

氣均則出快蓋血隨氣行氣逆則血滯○王氏疹者脾所生脾虛肝旺乘之水能勝土熱動心神而生驚○錢氏曰肝風心火二藏交爭而致搐又曰痘症未形而先搐大忌涼心蓋瘡屬心心主血心寒則血不能行痘欲出而不可得也切須慎之太抵治驚推乎肝利小便均氣最妙仁齋楊氏曰大熱當利小便宜五苓散導赤散小熱當解毒宜消毒飲四聖散

○陷伏倒靨黑陷

一証變壞歸腎黑陷宜錢氏百祥丸宣風散
一証外感風寒所致冬時宜五積散減麻黃加桂心紫草春時不換金正氣散加川芎白芷防風或風邪所襲宜消風散加紫草兼服
一証乳食所傷內氣壅遏宜楊氏調解散或四君子湯加縮

砂木香川芎紫草大便自利宜附子埋中湯
 一証或因父母不謹犯滂事月水及乳母腋氣穢濁諸症所
 致宜阮氏辟穢丹焚而薰之仍以胡荽酒噴幃帳及懸胡
 荽於床帳中甚者以胡荽湯化下蘇合香丸兼塗薰亦妙
 聖製再懸散神効

○不換金正氣散

一証毒氣入裏黑陷宜猪尾膏神驗

厚朴 姜製

藿香 去梗

甘草

半夏

湯泡七次
去皮臍

蒼朮 米泔浸 陳皮 各五分

右細切作二服加生姜三片棗二枚水一盞煎七分服

○辟穢丹

蒼朮

乳香另研

北細辛

茸松

川芎

右為細末烈火焚之 今世俗例以黃茶燒烟薰之最好

○再懸散治痘瘡觸犯毒氣入內

明白礬

地龍 去土炒各一兩

右為末每服五分用猪尾血一椀斗許用新汲水少許調
下不拘時

○猪尾膏即前龍腦膏錢氏用小犢猪尾取血研用之

凡痘瘡膿汁不乾蓋瘡出太盛表虛難壓以致膿水粘衣着席

濕痛不能轉側宜白龍散敗草散等附之

○白龍散

黃牛糞日乾火煨成灰取心中白者為末帛裹撲之

○敗草散

用蓋屋及牆背上遠年腐草洗淨焙乾為細末帛裹撲之
及鋪床席上佳

○馮氏天花散治痘後失音

天花粉

桔梗

白茯苓

訶子肉

石菖蒲

甘草各等分

右為末用水調半匙在碗內外以小竹七莖黃荆七條縛作一束點火在碗內煎臨臥服

凡孕婦身發痘瘡宜馮氏單胎散若胎動不安宜獨聖散安胎飲身熱甚宜木香參蘇飲或瘡稠密宜十奇散倍為藥當歸減桂加香附烏藥如胎已五月則半夏桂心之屬俱不必禁

○單胎散

赤茯苓

白朮

川歸

白芍

赤芍

北柴胡

乾葛

人參

桔梗

條芩

防風

陳皮

荊芥

枳殼

紫草

阿膠

糯米

白芷

甘草

川芎

縮砂

大熱加鬱金各三分

右細切作一服水一盞半煎至一盞乾柿蒂七箇野苧根七寸緝瓜蒂一箇用銀器煎以荷葉蓋定熬至八分去粗仍用荷葉蓋覆空心溫服

○獨聖散用連殼縮砂慢火炒去殼為末每服半匙熱酒調下胎動則服服後覺胎熱則安矣

○安胎散

大腹皮酒洗極淨焙乾

人參

陳皮

白朮

白芍

川歸

川芎

香附米量便砂仁

紫蘇

茯苓

甘草各五分

右細切作一服水一盞半燈草七莖一撮煎一盞食
前温服

滄洲翁先生跋云凡乳嬰之與童非當岐為兩途以治之乳嬰
當兼治乳母俾其氣血清和飲食有節投以調氣通榮之劑
以釀其乳使兒飲之則其瘡心肥滿光澤無陷伏之憂童非
之子必當倍切其脉審其表裏虛實以汗下之苟不實不虛
則但保其冲和使脾氣流暢則肺金藉母之助易於灌膿速
於成痂無倒塌之患或至壯盛而膚腠厚密尤須預為汗解
或大便結與溲澁者尤宜下之利之庶無患也餘証則當於
藥內倍其分兩百無一失學者宜致思焉

萬曆丁丑冬月金陵吳松亭繡梓

醫學正傳後再叙

天有六氣曰陰曰陽曰風曰雨曰晦曰明淫則
為蓄有寒疾熱疾末疾腹疾感疾心疾而人之
氣血流注有循有經有至有抵有會有過有行
有達而又有所謂三百六十有五之絲絡六百
四十有七之隧穴醫非淺於其學者之所能盡
其秘也今天下之言醫者衆矣安得有如至靈
默契陰陽之太少明決六脉之經之周流變化

者而與之論素問諸經方藥之虛以補之功虛
實之變鍼灸之法耶蓋嘗思其人不可作矣以
醫名多以名醫名少也醫學正傳侍御東崖虞
公叔祖恒德老人所著也觀其書可以知其入
矣東崖即其書校之侍御枳田蔣公序之予喜
其書而閱之以為得其人矣閱之且久以為非
恒德老人所著也老人之志欲自附於名家之
後故其書集諸家之成而會之一者也夫天下

之事皆可以試其能而醫則有不可以自用其
明者自裁農至今不知歷幾千百代及幾人之
手而其書始大行皆相祖述傳習增減異同殆
未有自售其能者故曰醫不三世不服其藥是
書也使其盡出於恒德老人之手則發揮出於
肖憶湯液特以已見予未敢以為盡然也惟其
參之諸家之秘而斷之以聰明之真則所以握
氣機佐陰陽疏脈絡者皆有所定也言垂後

可與諸經並傳無疑也醫學正傳 固喜其學
 之博而擇之精也學之博則有所據擇之精則
 有所見有所據則方藥必求其當有所見則攻
 療必速其功天下之病率不能出其範圍之內
 而世之習其書傳其方者未有不收十全之功
 矣則是書可以傳矣東崖屬字言子為之書其
 槩以質于今之醫之名者
 嘉靖辛卯仲春之吉莆田史梧識

右全書八卷二十餘年閱之深悟其法
 為要而加筆淡末學之全歸也

嘉祿十二年閏五月十日雖知苦戶道三

醫學正傳者膏門法至寶之書也予以
 此一部加倭訓朱點為學徒講說畢
 慶長第九季秋上院 延壽院 玄朔

隱居山陰之北山
於二條玉屋町村上平楽寺開板

右點本

元和八^{壬戌}年初冬良日

於二條玉屋町村上平楽寺開板

86
925

