

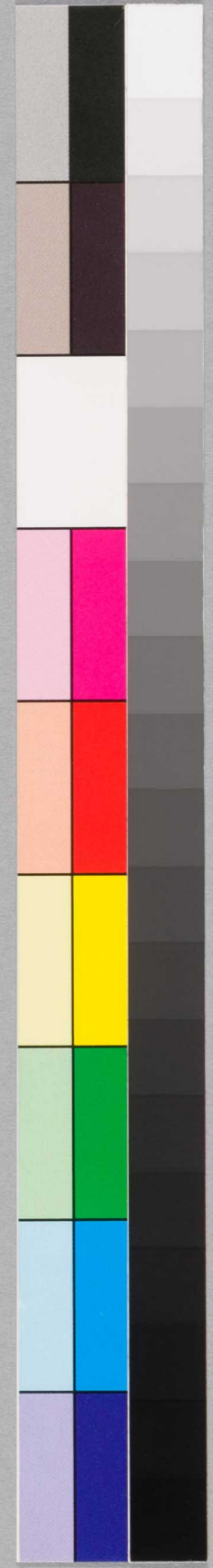
格致餘論諺解
岡本爲竹撰

元禄9年刊



格致餘論彙解

前



洛下

洛橋岡本爲竹一抱子撰



格致餘論諺解

樽桑帝城書肆戴文堂繡梓

格致餘論諺解序



丹溪翁朱彥脩氏嘗學儒而精於醫所論述尤多其格致餘論一書者發前人之所未發專門名家至于今多珍玩之先輩雖有疏鈔鼇頭和鈔等之作然或

失之繁或失之畧讀者未達其旨趣也故余雖不敏芟其繁詳其畧而為之註解名曰格致餘論諺解矣益翁所謂陰不足陽有餘溼熱相火論者天人之樞紐醫家之關係也愚以管見謏

劣豈足盡之哉高明之士幸其克諸

元祿九年龍次丙子孟春穀旦洛下鑿生法橋岡本為竹

一抱子操毫于攝生堂



諺解

凡例

一格致餘論ハ。丹溪翁朱震亨ノ所撰也。先ニ註解ノ書庶アリト雖氏間或簡繁ニ失ノ初學或恨之余因テ諺解ノ一書ヲ撰メ。疏鈔贅頭ノ漢字ヲ以其文ヲ涵スル者ハ和字ヲ以其義ヲ發揮シ和鈔ニ畧メ未盡ノ旨ハ重テ加テ其意ヲ明ス敢テ高學ニ備ニ非ス。惟初學啟蒙ニ便セント欲スル也。

凡例終

格致餘論諺解目錄

卷之一

○序

○飲食箴

○陽有餘陰不足論

卷之二

○治病必求其本論

○養老論

卷之三

○慈幼論

○飲食色欲箴序

○色欲箴

○潛脉論

○夏月伏陰在內論

○豆瘡陳氏方論

○痛風論

○痰癘論

卷之四

○病邪雖實胃氣傷者勿使攻擊論

○治病先觀形色然後察脈問証論

○太病不守禁忌論

○虛病痰病有似邪祟論

○面鼻得冷則黑論

○胎自墮論

○難產論

○難產胞損淋瀝論

○胎婦轉胞病論

○乳硬論

卷之五

○受胎論

○人迎氣口論

○春宜論

○醇酒宜冷飲論

○癰疽當分經絡論

○脾約丸論

○鼓脹論

○疝氣論

○秦桂丸論

○惡寒非寒病惡熱非熱病論

卷之六

○經水或紫或黑論

○石膏論

○脈大必病進論

○生氣通天論病因章句辨

太僕章句 新定章句

○創倉論

○相火論

卷之七

○左大頰男右大頰女論

○茹談論

○吃逆論

○房中補益論

○天氣屬金說

○張子和攻擊注論

目錄終

宋太史濂之朱公石表辭戴九靈之丹溪翁傳之畧辨

先生ハ發ノ義為人也姓ハ朱氏諱ハ震亨字ハ彥修先生ノ

居所ヲ丹溪ト云故ニ學者尊之稱之丹溪先生ト云テ敢字

イワス先生ノ先ハ漢ノ槐里ノ令雲ガ後ナリ先生ノ父ハ

鄉貢進士環諱ハ元ト云環元ハ迪功即桂ノ子也迪功ハ宋

ノ李東堂府君者ノ孫也時ニ許文懿公朱子四傳ノ學ヲ得

テ道ヲ東陽ノ八華山ニ講ス丹溪先生往テ拜ス先生ノ年

已ニ三十六矣懿公天命人心ノ秘内聖外王ノ微ヲ開明ス先

生聞之自昔ノ沉寘顛躓ヲ悔テ汗出コト如雨由是日ニ有

所悟心扁融廓ニシテ體膚增長ヲ覺ガ如シ先生每宵校無坐

ノ四鼓ニ至ル。潛ニ驗默ノ察シ。必諸ヲ實踐ニ見サント欲
 其疎豪ヲ抑。粹夷ニ歸ス。理欲ノ關。誠偽ノ限。嚴辨確守ノ一
 毫ヲ以苟且ニセズ。如是スル者。數年ニシテ其學堅ク定矣。先
 生復歎シ曰。不仕固無義。然得失則有命焉。苟一入家ノ政ヲ推
 テ以コレヲ卿黨州閭ニ達セバ。寧非仕乎。又先是東堂府君
 祭田三十餘步ヲ置リ。嗣人逋ニ以之。時ノ薦ヲ陳然。氏恒ノ
 祭アリテ恒ノ所ナシ。故ニ先生祠堂若干ノ楹ヲ建テ。以先
 世ノ神主ニ奉リ。復朱子ノ家禮ヲ考テ其儀文ヲ損益シ。深
 衣大帶。序テ就列。宴私洽比ノ禮ニ不愆。先生壯齡ノ時。母ノ
 脾疾ヲ病ヲ以頗醫ヲ習。一日文懿公謂テ曰。吾病ニ卧コト

久シ。醫ニ精者ニ非ハ不能起之。丹溪ガ聰明常人ニ異ナリ
 汝其肯藝ヲ醫ニ遊ニカ。翁及聞文懿之言。即慨然トシ。曰。士
 苟一藝ニ精メ。以テ及物ノ仁ヲ推ハ。雖不仕。時猶仕也。乃悉向
 ニ習所ノ舉子業ヲ棄テ。一醫ニ於テ致力。時方ニ陳師文斐
 宗元ガ所定。太觀二百九十七方ノ局方盛ニ行ワル。翁獨悟
 テ曰。古方ヲ標テ。今病ヲ治セバ。安ゾ能相値ンヤ。於是素難
 諸經ヲ研礪ス。又武林ノ羅氏ヲ師トス。羅名ハ知悌。字ハ子
 敬。世ニ太無先生ト稱ス。宋ノ理宗ノ朝ノ寺人タリ。羅氏ノ
 言。學醫ノ要ハ必素難ニ本ク。而濕熱相火ノ爲病人知コト
 罕ナリ。又仲景東垣ノ書。兩ナガラ盡サバ。治疾ノ方無所憾

區々タル陳裴ガ學ニ泥バ殺入ト。丹溪聞之疑惑釋然タリ。
無何ノ盡其學ヲ得テ歸郷ノ諸醫局方ノ學ニ泥者翁ノ言
ヲ聞テ大ニ驚テ咲テ且排ス。獨許文懿公ノミ喜テ曰吾疾
其遂ニ瘳シカ。文懿足ノ疾ヲ得タリ。諸醫不能療者數年。先
生以其法治之良驗アリ。於是諸醫大ニ服シ尊テ。弟子タラ
シコトヲ願。四方以疾迎候者。虛日ナシ。先生即往。ト云コ
トナシ。兩雪ト雖亦不爲止。僕夫告痛。先生諭ノ曰。疾者度刻
如歲。自逸コトヲ欲センマ。寡人求藥無不與。不求其償。其困
阨ニノ無告者ハ其招ヲ不待ノ注藥往テ起之。先生所著書
宋論格致餘論。局方發揮。傷寒論辨。外科精要發揮。本草標義。

補遺。風水問答。凡テ七種。微文奧義多。前人ノ所未發ヲ發ス。
先生ハ至元辛巳十一月二十八日ニ生レ。至正戊戌六月二
十四日ニ卒ス。享年七十有八也。瀕卒無他言。獨嗣汜ヲ呼テ
曰。醫學モ亦難矣。汝謹識之。言訖テ端坐ノ逝ス。先生ハ戚氏
道一書院山ノ長家祖ガ女ヲ娶。先タチテ三十五年ニ卒ス。
子アリ。男ニリ。嗣衍。王汝嗣衍モ亦先タチテ三年ニ卒ス。女
四リ。傅似翁。蔣長源。呂文忠。張思忠ニ適孫アリ。男一リ。文楮
ト云。女ニリ。一リハ丁榆ニ適。一リハ尚幼シ。先生卒スル年
ノ十一月ニ始テ某ノ山ノ原ニ葬ル。卒ノ後ノ五月也。宗屬
失其所倚藉。井邑失其所依憑。嗜學士失其所承事。傍徨トノ

遙ニ慕テ洒涕スルニ至ラズト云コトナシ。先生ノ子王汝。從子嗣汜、請濂爲表テ墓上ニ勒ス。又戴九靈、良丹溪翁傳ヲ撰ス。俱ニ今ニ存ノ其德行後世ニ昭然タル者、太畧左ノ如シト云

畧傳終

格致餘論諺解卷之一

洛下

法橋岡本爲竹一抱子

撰

格致餘論

此書ハ元ノ朱丹溪先生ノ撰スル所。素問靈樞ハ陰不足陽有餘論、相火論、及生氣通天論、病因章句、辨等ノ著ス。實ニ醫學ノ淵藪。百家ノ叢索、不可不勤者也。是以光澤主取テ東垣ト世日ニ次セリ。○格致ノ二字ハ大學經ノ一章、欲誠其意者、先致其知、致知在致物ヲ以号ケリ。餘論ノ二字ハ八選東京賦ニ云、得聞先生之餘論、ノ筆勢ヲ以テ入。蓋此ヲ格致餘論ト号ルノ旨趣ハ、左ノ序文ノ末ニ於テ必辨スル所アリ。故是ニ贅セス

序 左傳正義曰、序與叙音義同。爾雅云、叙、緒也。凡序ト云ハ其書一部始終ノ綱要ヲ舉テ、其論次ヲ述ルコト。譬ハ南ノ緒ヲ抽ガ知ヲ以也。序字ノ解、諸書ニ見タリ。是ニ盡ニ及ハス。且序ニ於テ他序自序ノ二義アリ。他序ハ他人序之、故ニ始終、其美ノ詞ヲ以テ入。其自序スル者ハ、全体卑下ノ文ヲ以テ入。此序ヤ丹溪自序セリ。故ニ多ク卑下ノ辭ニ及ヘリ

格致餘論卷之一

素問載道書也

此序總テ六段ニ別ツ。此ヨリ可嘆ト云ニ至テ第一段トス。素問黃帝ト岐伯。愚史區。

雷公等ノ六臣ト。平素問答ノ書故。名テ素問ト云。馮氏註證發微云。素問黃帝與岐伯。愚史區。伯高。女師。女俞。雷公。六臣平素問答之書ト。此説充可也。全元起。及新校正ノ説アリトイハ。俱ニ不可取。載道書也。道ハ廣韻衆效也ト。夫道ハ猶路只是。日用ノ間。人倫事物當ニ常ニ行ベキノ理。須史モ離ルベカラハルヲ道ト云。故ニ素問内經ハ上古聖人ノ道ヲ載テ後世ニ垂ル所ノ書ニテ有ト云義也。山谷序ニ六經載道而之。詞簡煩多カラザ後世ト云ニ同シ。蓋載トハ文字ヲ以載之。送ノ義也。詞簡ルヲ簡ト云

而義深

素問ノ書。詞ハ妙ノ然モ其義理ノ甚深。奧ナルコトヲ云。去右内經御問答ノ時。漸次第二ト。遠行文。衍文ハ餘丈也。文字ノ多餘テ重ルヲ云ナリ。錯簡。錯ハ亂也。簡ハ上字ヲ刻。此ヲ簡ト云。簡ハ乃チ簡紙ノ義ナリ。釋名。著之簡紙。永不滅也。云。仍或有之。此ハ素問ハニ遠キニ仍テ其文多餘。重ル處。又或ハ其簡紙ノ前後錯亂ニタル處モ或有之ト云義ナリ。仍ヲシキリニト訓スル者ハ誤也。去右遠ニ仍テト云義也。或トハ内經ハ其聖語タルヲ以テ或ト疑テ未決ナリ。故非吾儒不能讀。吾道ニ親ノ辞也。丹溪先生ハ始。許文懿。公ニ從テ專儒ヲ學ベリ。是以親テ吾ト云。此言ハ素問衍文錯簡有之。故ニ吾儒學ニ達セル人ニ非ハ内經ノ理義ヲ考讀コト不能ト云義ナリ。學者以易心。輕易ニカロクシクヲ考讀コト不能ト云義ナリ。タマスキ心ヲ易心ト云。求之宜其茫然。望洋淡如。嚙蠟。茫ハ韻會ニ廣大。良ト。望洋ノ二字ハ莊子秋水篇ニ出。口義云。洋。海中也。知嚙蠟。三字楞嚴經ニ出。其註ニ云。味甚薄也ト。此言ハ後世ノ醫學者ヨノツ子ノ易心ヲ以素問ノ書ヲ求讀ハ。其理茫ト。ハルカニ廣大ニノ譬ハ海中ヲ望見テ其窮ハテノ無カ如ク。何ニ便ベキ處モナク。又其旨趣ヲ味ヘ。茫トアワクノ譬ハ蠟ヲ嚙テ味ノ美ナルコトナキガ如ト云ノ義也。此皆素問ノ書ヨリ然。ニハ非ハ。彼見者。易心ヲ以スルガ故ニ知。此ノミ。豈素問ノ書ヨリ洋。知嚙蠟ナルベケンヤ。遂直以爲。遂ニ他ニ省スノ只カソトノニ思フ學者充於此究心。直以爲ト云。素問ノ書豈望洋嚙蠟ノ如ナルベケンヤ。首所。古書不宜於今。厭下ハ厭ア。而棄ナフノ直以爲ト云義ナリ。

遠行文

衍文ハ餘丈也。文字ノ多餘テ重ルヲ云ナリ。錯簡。錯ハ亂也。簡ハ上字ヲ刻。此ヲ簡ト云。簡ハ乃チ簡紙ノ義ナリ。釋名。著之簡紙。永不滅也。云。仍或有之。此ハ素問ハニ遠キニ仍テ其文多餘。重ル處。又或ハ其簡紙ノ前後錯亂ニタル處モ或有之ト云義ナリ。仍ヲシキリニト訓スル者ハ誤也。去右遠ニ仍テト云義也。或トハ内經ハ其聖語タルヲ以テ或ト疑テ未決ナリ。故非吾儒不能讀。吾道ニ親ノ辞也。丹溪先生ハ始。許文懿。公ニ從テ專儒ヲ學ベリ。是以親テ吾ト云。此言ハ素問衍文錯簡有之。故ニ吾儒學ニ達セル人ニ非ハ内經ノ理義ヲ考讀コト不能ト云義ナリ。學者以易心。輕易ニカロクシクヲ考讀コト不能ト云義ナリ。タマスキ心ヲ易心ト云。求之宜其茫然。望洋淡如。嚙蠟。茫ハ韻會ニ廣大。良ト。望洋ノ二字ハ莊子秋水篇ニ出。口義云。洋。海中也。知嚙蠟。三字楞嚴經ニ出。其註ニ云。味甚薄也ト。此言ハ後世ノ醫學者ヨノツ子ノ易心ヲ以素問ノ書ヲ求讀ハ。其理茫ト。ハルカニ廣大ニノ譬ハ海中ヲ望見テ其窮ハテノ無カ如ク。何ニ便ベキ處モナク。又其旨趣ヲ味ヘ。茫トアワクノ譬ハ蠟ヲ嚙テ味ノ美ナルコトナキガ如ト云ノ義也。此皆素問ノ書ヨリ然。ニハ非ハ。彼見者。易心ヲ以スルガ故ニ知。此ノミ。豈素問ノ書ヨリ洋。知嚙蠟ナルベケンヤ。遂直以爲。遂ニ他ニ省スノ只カソトノニ思フ學者充於此究心。直以爲ト云。素問ノ書豈望洋嚙蠟ノ如ナルベケンヤ。首所。古書不宜於今。厭下ハ厭ア。而棄ナフノ直以爲ト云義ナリ。

錯簡

錯ハ亂也。簡ハ上字ヲ刻。此ヲ簡ト云。簡ハ乃チ簡紙ノ義ナリ。釋名。著之簡紙。永不滅也。云。仍或有之。此ハ素問ハニ遠キニ仍テ其文多餘。重ル處。又或ハ其簡紙ノ前後錯亂ニタル處モ或有之ト云義ナリ。仍ヲシキリニト訓スル者ハ誤也。去右遠ニ仍テト云義也。或トハ内經ハ其聖語タルヲ以テ或ト疑テ未決ナリ。故非吾儒不能讀。吾道ニ親ノ辞也。丹溪先生ハ始。許文懿。公ニ從テ專儒ヲ學ベリ。是以親テ吾ト云。此言ハ素問衍文錯簡有之。故ニ吾儒學ニ達セル人ニ非ハ内經ノ理義ヲ考讀コト不能ト云義ナリ。學者以易心。輕易ニカロクシクヲ考讀コト不能ト云義ナリ。タマスキ心ヲ易心ト云。求之宜其茫然。望洋淡如。嚙蠟。茫ハ韻會ニ廣大。良ト。望洋ノ二字ハ莊子秋水篇ニ出。口義云。洋。海中也。知嚙蠟。三字楞嚴經ニ出。其註ニ云。味甚薄也ト。此言ハ後世ノ醫學者ヨノツ子ノ易心ヲ以素問ノ書ヲ求讀ハ。其理茫ト。ハルカニ廣大ニノ譬ハ海中ヲ望見テ其窮ハテノ無カ如ク。何ニ便ベキ處モナク。又其旨趣ヲ味ヘ。茫トアワクノ譬ハ蠟ヲ嚙テ味ノ美ナルコトナキガ如ト云ノ義也。此皆素問ノ書ヨリ然。ニハ非ハ。彼見者。易心ヲ以スルガ故ニ知。此ノミ。豈素問ノ書ヨリ洋。知嚙蠟ナルベケンヤ。遂直以爲。遂ニ他ニ省スノ只カソトノニ思フ學者充於此究心。直以爲ト云。素問ノ書豈望洋嚙蠟ノ如ナルベケンヤ。首所。古書不宜於今。厭下ハ厭ア。而棄ナフノ直以爲ト云義ナリ。

仍或有之

此ハ素問ハニ遠キニ仍テ其文多餘。重ル處。又或ハ其簡紙ノ前後錯亂ニタル處モ或有之ト云義ナリ。仍ヲシキリニト訓スル者ハ誤也。去右遠ニ仍テト云義也。或トハ内經ハ其聖語タルヲ以テ或ト疑テ未決ナリ。故非吾儒不能讀。吾道ニ親ノ辞也。丹溪先生ハ始。許文懿。公ニ從テ專儒ヲ學ベリ。是以親テ吾ト云。此言ハ素問衍文錯簡有之。故ニ吾儒學ニ達セル人ニ非ハ内經ノ理義ヲ考讀コト不能ト云義ナリ。學者以易心。輕易ニカロクシクヲ考讀コト不能ト云義ナリ。タマスキ心ヲ易心ト云。求之宜其茫然。望洋淡如。嚙蠟。茫ハ韻會ニ廣大。良ト。望洋ノ二字ハ莊子秋水篇ニ出。口義云。洋。海中也。知嚙蠟。三字楞嚴經ニ出。其註ニ云。味甚薄也ト。此言ハ後世ノ醫學者ヨノツ子ノ易心ヲ以素問ノ書ヲ求讀ハ。其理茫ト。ハルカニ廣大ニノ譬ハ海中ヲ望見テ其窮ハテノ無カ如ク。何ニ便ベキ處モナク。又其旨趣ヲ味ヘ。茫トアワクノ譬ハ蠟ヲ嚙テ味ノ美ナルコトナキガ如ト云ノ義也。此皆素問ノ書ヨリ然。ニハ非ハ。彼見者。易心ヲ以スルガ故ニ知。此ノミ。豈素問ノ書ヨリ洋。知嚙蠟ナルベケンヤ。遂直以爲。遂ニ他ニ省スノ只カソトノニ思フ學者充於此究心。直以爲ト云。素問ノ書豈望洋嚙蠟ノ如ナルベケンヤ。首所。古書不宜於今。厭下ハ厭ア。而棄ナフノ直以爲ト云義ナリ。

故非吾儒不能讀

吾道ニ親ノ辞也。丹溪先生ハ始。許文懿。公ニ從テ專儒ヲ學ベリ。是以親テ吾ト云。此言ハ素問衍文錯簡有之。故ニ吾儒學ニ達セル人ニ非ハ内經ノ理義ヲ考讀コト不能ト云義ナリ。學者以易心。輕易ニカロクシクヲ考讀コト不能ト云義ナリ。タマスキ心ヲ易心ト云。求之宜其茫然。望洋淡如。嚙蠟。茫ハ韻會ニ廣大。良ト。望洋ノ二字ハ莊子秋水篇ニ出。口義云。洋。海中也。知嚙蠟。三字楞嚴經ニ出。其註ニ云。味甚薄也ト。此言ハ後世ノ醫學者ヨノツ子ノ易心ヲ以素問ノ書ヲ求讀ハ。其理茫ト。ハルカニ廣大ニノ譬ハ海中ヲ望見テ其窮ハテノ無カ如ク。何ニ便ベキ處モナク。又其旨趣ヲ味ヘ。茫トアワクノ譬ハ蠟ヲ嚙テ味ノ美ナルコトナキガ如ト云ノ義也。此皆素問ノ書ヨリ然。ニハ非ハ。彼見者。易心ヲ以スルガ故ニ知。此ノミ。豈素問ノ書ヨリ洋。知嚙蠟ナルベケンヤ。遂直以爲。遂ニ他ニ省スノ只カソトノニ思フ學者充於此究心。直以爲ト云。素問ノ書豈望洋嚙蠟ノ如ナルベケンヤ。首所。古書不宜於今。厭下ハ厭ア。而棄ナフノ直以爲ト云義ナリ。

學者以易心

輕易ニカロクシクヲ考讀コト不能ト云義ナリ。タマスキ心ヲ易心ト云。求之宜其茫然。望洋淡如。嚙蠟。茫ハ韻會ニ廣大。良ト。望洋ノ二字ハ莊子秋水篇ニ出。口義云。洋。海中也。知嚙蠟。三字楞嚴經ニ出。其註ニ云。味甚薄也ト。此言ハ後世ノ醫學者ヨノツ子ノ易心ヲ以素問ノ書ヲ求讀ハ。其理茫ト。ハルカニ廣大ニノ譬ハ海中ヲ望見テ其窮ハテノ無カ如ク。何ニ便ベキ處モナク。又其旨趣ヲ味ヘ。茫トアワクノ譬ハ蠟ヲ嚙テ味ノ美ナルコトナキガ如ト云ノ義也。此皆素問ノ書ヨリ然。ニハ非ハ。彼見者。易心ヲ以スルガ故ニ知。此ノミ。豈素問ノ書ヨリ洋。知嚙蠟ナルベケンヤ。遂直以爲。遂ニ他ニ省スノ只カソトノニ思フ學者充於此究心。直以爲ト云。素問ノ書豈望洋嚙蠟ノ如ナルベケンヤ。首所。古書不宜於今。厭下ハ厭ア。而棄ナフノ直以爲ト云義ナリ。

求之宜其茫然望洋淡如嚙蠟

茫ハ韻會ニ廣大。良ト。望洋ノ二字ハ莊子秋水篇ニ出。口義云。洋。海中也。知嚙蠟。三字楞嚴經ニ出。其註ニ云。味甚薄也ト。此言ハ後世ノ醫學者ヨノツ子ノ易心ヲ以素問ノ書ヲ求讀ハ。其理茫ト。ハルカニ廣大ニノ譬ハ海中ヲ望見テ其窮ハテノ無カ如ク。何ニ便ベキ處モナク。又其旨趣ヲ味ヘ。茫トアワクノ譬ハ蠟ヲ嚙テ味ノ美ナルコトナキガ如ト云ノ義也。此皆素問ノ書ヨリ然。ニハ非ハ。彼見者。易心ヲ以スルガ故ニ知。此ノミ。豈素問ノ書ヨリ洋。知嚙蠟ナルベケンヤ。遂直以爲。遂ニ他ニ省スノ只カソトノニ思フ學者充於此究心。直以爲ト云。素問ノ書豈望洋嚙蠟ノ如ナルベケンヤ。首所。古書不宜於今。厭下ハ厭ア。而棄ナフノ直以爲ト云義ナリ。

古書不宜於今

厭下ハ厭ア。而棄ナフノ直以爲ト云義ナリ。

局方

素問ノ書。望洋嚼蠟ノ如ナルヲ以。人々遂ニ素問ノ如キ上古ノ書ハ今考ニ不宜ト以爲。故ニ盡古昔ニ厭アキテ素問ノ書ヲ棄テ學者ナシ

相牽

互ニ相サソ

以爲局方之學

局方書ノ名ナリ。局ハ

官人會聚ノ處ヲ云。天子ノ輦車ノ官人聚處ヲ尚輦車局ト云。天子ニ御藥ヲ奏進スル官醫聚處ヲ尚藥局ト云。カ如シ。宋ノ開寶年中以來太醫局ヲ京師ニ造設ケリ。蓋太醫局ハ官人ヲ彼局ニ聚テ諸ノ方藥ヲ調劑シ。貧苦ノ百姓疾病有ニ施シ賜テ廣万民ヲ慈救ソル。又宋ノ徽宗崇寧年中ニ重テ七局ヲ増置シ。ナラ諸國ニ詔ノ成藥局ヲ設ケリ。又始藥局ヲ設ラレシヨリ以來。藥局ニ用ル所ノ方書傳々久ノ。藥味ヲ脫シ分兩ヲ差テ多誤有ヲ以テ。徽宗大觀年中ニ陳承裴宗元陳師文等ノ通醫ニ詔ノ其書ヲ刊止増修セシメ。名テ和劑惠民局方ト云。總テ十卷今ニ存セリ。然レ局方ノ書病論ナラフノ惟多方劑ノミヲ以シ。且熱劑ニ偏ニシテ治症亂雜。詭譎々カラス。故ニ丹溪局方發揮ヲ著ノ之カ誤ヲ辨ゼリ。然ニ世ノ醫素問ノ古學ヲ捨テ。互ニ相サソヒ牽テ彼和劑局方ヲ學コトヲ喜フ。此蓋具々ヨリ易ヲ以ノ故ナリ

間有讀者

素問ヲ讀者也

又以濟其

方技

方ハ藥方也。技ハ技術也。凡醫ヲ學者ハ專素難ヲ以。經絡ヲ明ニシ。藏象ヲ詳ニシ。陰陽逆順ニ達シ。病因ヲ論シ。脈色ヲ細メ後ニ方劑ヲ立。治療ノ技術ニ及スニ非ハ可ナラス。然ニ近世ノ醫素問ノ舊學ヲ捨テ不學。其間ニ或ハ素問ヲ取テ讀者アルレ此ヲ詳ニ考ルニ未至。只早藥方ヲ投メ治療ノ技術ヲ施シ急コト有ヲ以濟其方技トハ云ナリ

漫不之省

漫ハ

醫道隱晦職此之由可嘆也

職ハ主ナリ。猶本主ノ意也。醫

三十歲時

昌ハ傳篤ノ誤也。當作亨。亨ハ本作高。故ニ誤テ昌ニ作ナラニ。震亨ハ丹溪ノ諱也。載九靈丹

震昌

此ヨリ第

因母之患脾疼衆

工束手

脾疼ハ胃脘痛也。正傳胃脘痛門ニ見タリ。丹溪ノ母胃脘痛ヲ病患ニ因テ之ヲノ諸ノ醫師ニ治セシムレトモ

後修醫家之

二三

衆ノ醫工モ亦其術竭テ手ヲ束ト云義也。束手トハ治術ノ不及ヲ云。和俗ニ手ノ付ラヌト云類歟

由是有志於

醫遂取素問讀之三年似有所得

丹溪ハ許丈懿公ニ從テ儒ヲ專ニス。然ルニ如此母ノ

脾疾甚ニ由テ此ヨリ醫ヲ學ント志コトアリ。故ニ遂ニ素問内經ヲ取テ考讀ゴト三年ニノ稍其理ヲ得所アルニ似タリ。○按ニ其世ノ醫皆素問ノ舊學ヲ捨テ用コトナシ。丹溪獨醫ニ志ノ始ヨリ素問ヲ取テ學之。其質ノ秀タルコト實ニ見ヘシ。且斯ニ謂似字右要タリ。全ク其理ヲ得ニハ非ス。得所アルカ如ト也。蓋丹溪先生ノ明敏ヲ以三年學テ似タリト云。素問ノ理實ニ難明コト亦見ヘシ。又二

年母氏疾以藥而安

母氏子ハ父ノ氏ヲ以ス。故ニ母與子其氏異也。故ニ母ヲ以通ノ母氏ト云。此言ハ其

後又二年勤學テ母ノ疾丹溪ノ藥ヲ以安レトナリ

因追念

昔ヲ念出ルヲ追念ト云。丹溪既ニ醫ヲ學コト五年。又

母ノ疾モ果ノ藥ヲ以安ヌ如此

先子之内傷

先子孟子公孫也。上ニ曾西楚然

曰五先子之所畏也。註曾西曾子之孫。先子曾子也ト。先子ハ和ニ云子イ也。内傷ハ飲食勞役不足ノ病ヲ云。丹溪ノ先子内

傷ヲ以テ伯考之昏悶

爾雅父爲考ト云。則伯考ハ伯父ナリ。伯父ハ父ノ兄ナリ。和ニ云子イ也。昏悶ハ

考昏悶ノ死ケラレ○昏務冒ノ二音アリ

叔考之鼻衄

叔考ハ叔父也。

父ノ弟ヲ叔父ト云。此亦ヲ子也。丹溪ノ叔父鼻衄ニ死ケラレ

幼弟之腿痛

丹溪ノ幼穉ナル弟。腿ノ痛ヲ死ケラレ

室人之積痰

韻會云。夫以婦爲室。丹溪ノ妻。積痰ニ死ケラレ。○宗濂丹溪石表。辟云。娶戚氏道。書院山。長在

之。先十五年卒

一皆歿於藥之悞也。心膽摧裂痛不可退

死也。此言ハ以上ノ如キ今考念ニ一人トノ天壽ヲ終テ死ルニ非ス。皆盡醫藥ノ悞ニ因テ死ル者也。故ニ丹溪ノ心膽モ摧ルカ如。裂ルカ

如ニ哀痛ス。然凡今コノ哀痛ノ退止ヘキ術モナレト云義也。○按ニ別本退ヲ作追。莊子往世不可追ト。言ハ摧裂ノ痛凡今更ニ其昔

二追ユクヘキニモ非ト也。此義尤可ラシ歟

然

猶慮學之未明至四十歲

復取而讀之

上段ノ如ク。丹溪醫道ニ至コト稍深ナリ。意ニハ猶未醫學ノ明ナラザルコトヲ慮レリ。故ニ四十

ノ歳ニ至テ。復ハ再素問ヲ取テ考讀ト云義也。○丹溪四十歳ハ元ノ仁宗延祐七年。日本ハ後醍醐元應二年ニアタレリ。顧

以質鈍テ遂朝夕鑽研缺其所可疑通ハ其所可通ハ今ムレ

ツキヲ云。鈍ハ和ニテト訓ス。又ノ切難ヲ云。其氣質ノ達敏ナラサ

ルヲ質鈍ト云。此言ハ顧ニ其丹溪素ヨリ氣質鈍愚タルヲ以遂ニ

素問ノ書ニ心志ヲ鑽カ如ク研方如ニ深ク考求レテ其理ニ盡ク

通スヘキニ非レハ未通ノ疑ニキ所アルヘレ其疑ニキハ暫カキ置テ

其通スヘキ所ニ能通セシトコトヲ欲ト云義也。○凡疑ノ出ハ擇ハコト

ノ精故也。且其疑シキ。強テ通セント欲スレハ穿鑿ノ理ヲ出ス。是

以暫疑ヲ缺置テ可通ニ通スレハ斯ノ通ニ因テ彼ノ疑モ通スルヲ

得者也。○又按ニ質鈍ト云ヨリ以下ハ丹溪早下ノ辞ナリ

又四年而丹溪四十ノ歳也。元ノ晋主泰定元得羅太無

諱知悌者為之師古今醫統曰。羅知悌。字子敬。世稱太無

張從正李杲二家之書云諱韻會云。生曰名死曰諱。○丹

溪四十四歳ニノ羅太無ト云者ヲ得テ之ヲ師匠トスルト云

義也。詳ニ此書ノ張子和因羅太無ニ從見河間劉河間也。作

和攻撃註論ニ見タリニ因テナリ素問玄機原病式○金史方伎傳曰。劉完素。字守真。河間人。

掌遇異人陳先生以酒飲守真大醉及寤洞達醫術云云

載人張子和也。作儒門事親。河間弟子也。○荆海云。張從正

法宗劉守真字子初。稱載人。唯州考城人。精於醫貫家難素之學。其

史尤海藏王海藏也。此事難知其作也。東垣門人也。○

醫藥事李東垣諸書羅太無ニツキ從テ。以上四家ノ始悟濕熱相

火為病甚多此言ハ素問生氣通天論ニ於テ。濕熱病ヲ為

述世濕熱病ヲナスコト有コトヲ知ラス。又經ニ天地ノ氣運ヲ以

テハ相火氣ヲ論スルコト有ト雖。人ノ藏府ヲ以テハ明論ナレ。故ニ

今丹溪在右四家ノ書ニ從テ考レハ。濕熱ノ病。及藏府ノ相火ノ病

アルコト甚多ト云コトヲ始テ悟知トナリ。此書ノ生氣通天論。病

因章句辨。分相火論ヲ以考ベキノミ

又知此ヨリ第

醫之為書非素問無

以立論非本草無以立方

醫道ノ書タル素問ニ非ハ病論ハ立ラレズ。本草ニ非ハ方劑ハ立ラ

レスト云コトヲ知ト也。○丹溪ハ素問ニ綱目多ク丹溪ノ正説アリ。本草補遺ヲ著ス。李時珍綱目多ク丹溪ノ正説アリ。有方

無論無以識病有論無方何以模倣

模ハ法也範也倣ハ效也規也此言ハ假

令方劑アリト云凡論ナクンハ何ヲ以カ病ヲ識ニヤ。又假令論アリト云凡方劑ナクンハ何ヲ以カ其模トシ其倣トセヤト云義也。夫

假說問答仲景之書也而詳於外感

夫假レバラク問ノ辭ニ答ノ詞ヲ設テ論説ス

ルハ。張仲景ノ醫書也。而モ仲景ハ傷寒等外感ノ病ニ詳也。○仲景ノ傷寒論。金匱要略。多問答ヲ設テ書ル者也。○万世統

譜三十十七云。後漢張機。長沙太守云。仲景ノ義ナリ。

明著性味東垣之書也而詳於

內傷

明ニ藥性氣味ヲ著ハ。李東垣ノ書也。而モ東垣ハ飲食勞倦等ノ内傷ノ症ニ詳ナリ

醫之為書至

是始備

醫道ノ書。仲景東垣ノ内外ノ二書ニ至テ。始テ全ク備レリ

醫之為道至是始明

醫ノ道モ亦彼仲景東垣ノ内傷外感ノ兩道ニ至テ。始テ明白ナルコトヲ得トナリ。

由是不能不致疑

於局方也

仲景東垣ノ二書ニ由テ考則彌彼和劑局方ノ書ニ疑ヲ致サズニハ。ソカレスト云義也。○仲景東垣ノ法方ヲ以。局方ニ合スル則。彼是。合セザルコト甚多。故ニ丹溪疑ヲ局方ニ致者也。詳ニ局方發揮ニ見タリ

局方

此リ第五段ナリ

流行自宋迄今罔間南北倉然而成俗

和劑局方ノ書

至正年中ニ迄。東西南北ノ間ナク。世間ヲシテ。倉然ト風俗ノ如ナルコトヲ成ト也。○和劑局方ハ。宋ノ大觀年中ニ成レリ。

大觀元年ヨリ。丹溪ノ卒セル元ノ至正十八年マテ。凡二百五十二年也。○倉然ハ。盛負。○俗ハ。風俗通。序。衆心安定。謂之俗。ト

人人ノ心。其事ニ沿著。艾モ疑慮ノナキヲ俗ト云。和劑局方ノ書ニ於テハ。世人ノ心。安定。艾モ疑慮ノナキヲ以テ。成俗ト云ナリ。

豈無其故哉

如此局方ノ書ノ盛ニ行ルニ於テハ

豈其概イワレガ。
無テハカナワシト也。
徐而 レツカニト
思之 ヲ思慮スルニト也
濕

熱相火自王太僕 唐ノ王米ヲ云也。唐人人物志。
注文 素問生

論ノ王米次 王註ニ因テ湮没ス。相火ノ義ハ。王註ニノ三拘サレ凡。濕熱ノ
已成湮没 熱相火自王註湮没ストアレ凡。濕熱ノ

二字ハ。王註ニ因テ湮没ス。相火ノ義ハ。王註ニノ三拘サレ凡。濕熱ノ

ノ二字ニ續ノ相火ト云也。此言ハ。濕熱爲病ノ義。素問生氣通

天論ニ出ト雖。王米次註ノ句讀ノ誤。二因テ。已ニ世ニ湮没ノ隱

タリ。且相火ノ義。前ニ辨スルガ如ク。内經ニ氣運ヲ以論スルト雖。遂ニ

藏府ヲ以相火ヲ論スル者アルコトナシ。王氏カ次註ニモ亦。藏府ヲ

以相火ヲ辨スルノ丈ナシ。故ニ濕熱相火ノ義。已成湮没ト云也

至張 張仲景也 **李** 李東垣也 **諸老** 此等ノ醫老ト云義也。 **始有發明**

張仲景。李東垣ニ至テ。前人ノ未發

義ヲ。始テ發明スルコト有トハイ凡

有餘雖諄人然 諄人ハ詳 **見於素問而諸老猶未表章** 素問ハ

序大全云。表而出之。章而顯之。ト。此言ハ。人ノ一身常ニ陰氣ハ不足。陽氣ハ有餘ナルコト。諄人ト

素問中ニ見ト雖。彼張仲景。李東垣ノ老醫。猶イマダ。此ヲ遺ノ。書典ノ間ニ表章セストナリ

局方之盛行也 濕熱相火ノ義ハ。湮没ノ知者ナク。陰不足陽有

明ニ因テ。宜カナ。和劑局方ノ如 **震昌** 此ヨリ第六段也。昌ハ。又傳

此ヲ編冊ト云。故後世紙ヲ以スト雖。古例ニ從テ。書ニ著スヲ編

冊ニ陳ト云。此言ハ。丹溪心理ノ蕪陋ヲ掃蕪ス。彼濕熱相火及

陰不足陽有餘等ノ義ヲ集テ。如此格致餘論ノ編冊ニ陳ツラ

又ト也。不蕪蕪陋トハ。蓋甲下ノ辭也。○別說云。丹溪又局方

發揮ヲ著メ。彼ニ序ナキ則ハ。此序ハ。格致

以證局方之未備

金匱ハ。仲景ノ金匱要略也。右ノ別說ノ如

ク。此序ハ。局方發揮ノ序ヲ兼ルガ故ニ。金

各文彙編

二

匱要畧ノ治法方劑ヲ述記ノ以テ和劑局方ノ方法ノ未備ト云
ノ治法ヲ註證スルト也。○一説ハ金玉ノ匱ニ蔽スベキノ治法トハ
非也。間以己意附之。其間ニ丹溪自巳ノ意ヲ以テ古人ノ
也。治法ヲ舉ル其後ニ附屬ストナリ。 古人

以醫爲吾儒格物致知一事故目其篇曰格致餘論

致知ハ大學經一章云ク欲誠其意者先致其知致知在格物。
註云致推極也。知猶識也。推極吾之知識欲其所知無不盡
也。格至也。物猶事也。窮至事物之理欲其極處無不致也。△
格物致知ノ義輕易ニ難辨大畧朱子ノ註ヲ釋メ彼義ニ及ホ
サンニ○致推極也トハ物ノ至極ヲ推極ル也。譬ハ物ヲ數ナント
スルニ一ヨリノ次第ニ推テ遂ニ十ノ至極ニ至テ推極ト云○知猶
識トハ知與識同ノ少ク別アリ。知ハ只一ヘンヲ知也。識ハ其知ノ上ニ
於テ細ク辨スル所ヲ云。柳ハ緑花ハ紅ト知ガ知ハ知也。其緑紅
ハ何モノガ深出ゾト深徹スルガ知ハ識也。本文ノ知字アナカチ識
ニハ非也。致知則識亦從テ明也。知字深見セニガ爲也。○推極吾
之知識欲其所知無不盡也トハ吾知識ヲ次第ニ推極テ致知
トハ万事万物ノ理ヲ知様ニスル也。其所知天地ノ間アルトシテ
ラユル物ノ道知スト云コトモナク盡知ツクス様ニト欲スルガ欲其所
知無不盡也。○格至也トハ假令山ナンドノ巔ニテ尋升タルヲ至
ト云。物猶事トハ万物万事ノ意也。○窮至事物之理欲其
極處無不到也トハ万物万事ニ具ル道理ヲ尋窮テ其理ノ至
極ノ處ニテ到ラスト云コトナキ様ニ欲スルヲ云也。●夫格物致知
トハ凡人々本然ノ知識ハ堯舜モ我人モ同ク極テ明ナリト雖
我人ハ本然ノ知識ヲ蔽フレテ未明コレヲ磨テ明ナラシコトヲ欲
セハ万物万事ノ理ヲ知ニ在。知レ之只一ヘンニ知ニ非ス。各其理ノ
至極ノ處ニテ尋至テ。如此次第ニ一物一事ツノ道理ノ至極ニ至
テ其知所ヲヒタモノニ推極テユクトキハ吾本然ノ知識其知所ヲ
推極ニツイテ自明ニ極ルコトヲ得也。此ヲ格物致知ト云。大槩
此未足。○此序ノ意マ。古人醫道ヲ以テ吾丹溪モ學シ所ノ儒道
蓋者也。○此序ノ意マ。古人醫道ヲ以テ吾丹溪モ學シ所ノ儒道
ノ格物致知其致知ノ一事トセリ。故ニ此書ヲ目テ格致餘論ト
云ト也。餘論ニ説アリ。一曰此書ニ辨スル所蔽格物致知ノ便
凡ナルヘキ醫道ノ餘ハレクヲ論ジタルト云。丹溪早下ノ篇題ナリ。
又一説ニ前哲ノ未發トコロヲ述ルガ故ニ餘論ト云トハ誤也。○
右ノ格物致知朱子ノ註ノ諺解大畧
立庭新蕉軒ノ大學格解ヲ以テ者也。 未知其果
果トハキワメ
テト云意也

是正邪

如^レ此格致餘論ノ書ヲ編タリトハ雖。此書ニ論スル所。キワメテ是ナルベシト。否ナルヘシト。未^レ知^ルト早トノ辭ナリ。

是否ハ善

後之君子

後學ノ達人ヲ賞美メ。後之君子ト云也

幸改而正諸

其

所^レア^ラハ後來學德ノ君子。幸ニ其未^レ及トコロヲ。改テ正サレヨ。此丹溪ガ欲スル所也ト云ノ義也

序鈔終

格致餘論諺解卷之一

金華 朱彦恪 撰

△金華ハ朱丹溪居處ノ名ナリ大明一統志四十二詳也朱彦恪ハ金華縣ノ中。丹溪ト云邑ニ住セリ故ニ學者尊テ丹溪先生ト云吾朝ニ於^テ王長澤道壽。土佐ニ居ルヲ以。土佐ノ道壽ト呼ガ如シ○朱彦恪朱ハ氏。彦恪ハ字也。諱ハ震享ト号ス儒ノ朱子四傳ノ學許文懿公ニ聞^ク醫ハ羅太無ニ學ベリ。諱ニ丹溪翁傳并石表辭ニ見タリ又々不贅撰廣韻述也増韻述也ト書ヲ述造ヲ云也

○飲食色欲箴序

莊子達生篇云人之所畏者衽席之上飲食之間也而不知爲之戒者過也ト

論語曰吾未見好德如好色者ト中庸云去^レ讒遠^レ色ト蓋丹溪此等二本テコノ兩箴ヲ述ケラレ色欲女色ヲ云毛詩序疏女有美色男子悅之故經傳之文通謂女人爲色箴說文誠也上壁言箴ノ病ヲ療ルカ如ク善ヲ進惡ヲ懲テ箴ヲ以テ箴ト云○斯ニ飲食色欲ノ兩道ニ因テ夫人其生ヲ損命ヲ失者アルヲ痛テ飲食箴色欲箴ヲ左ニ立テ後人ニ告示ス故ニ先^ク其兩箴ノ序ヲ述云

能懸ル者ナリ。素問謂上工不治口舌病治未病ノ義見ンベシ又仁術ナリ

傳曰飲食男女人之大欲存焉

傳ハ古書ヲ引詞也孟子梁惠王篇ノ註傳謂古書ト此

謂ハ傳ハ禮記禮運篇也此言ハ飲食ト男女トハ常ニ夫人ノ大欲ノ存在スル所ノ者ニシテ因テ爲之生病失身者甚多トナリ

予也

丹溪

每思之

考ノ禮記ノ語

男女之欲所關甚大

男女夫妻ノ道

二因テ子孫ヲ續宗廟ヲ保則男女ノ欲ハ夫人ノ身ニ關所甚々大切ノ義ナルヲ云

飲食之欲於身尤切

ハ飲シテ潤ハ飢レバ食シテ充シメ生ヲ續命ヲ保則

世之淪昏

胥謂相牽引也ト互ニ相牽引ルヲ云也

陷溺於其中者蓋不少矣

孟子梁惠王篇注陷

降於阨溺瀰於水暴虐之辭ト此ニ陷イリ彼ニ瀰テ墮ルヲ云此言ハ男女ノ欲ハ宗廟ヲ續ガ爲飲食ノ欲ハ飢渴ヲ退テ生ヲ續爲ニ俱ニ家ヲ立身ヲ立大切ノ具タルニ世ノ昧者ハ其ノ生ヲ保ノ具ヲ以テ反テ命ヲ失ノ道ニ取テ彼ノ飲食男女ノ欲ノ爲ニ相淪昏テ飲

食男女ノ兩欲ノ中ニ陷リ溺テ天命ヲ擲ル者蓋シ世ニ不少甚多ト云義也○蓋ハ是ニ於ハ疑未定ノ辭ナリ謙退ノ意ヲ以也 苟

志於道

苟ハカリソメニモト云意也道ハ修養養生ノ道也上古天真論註證云以此道而脩之身則謂之脩養之道

必先於此

飲食男女ノ欲ニ於ト也

究心焉

言ハカリソメニモ養生ノ道ニ志アラバ必ス決定ノ先此飲食男

女ノ兩道ニ於テ迷感ガル様ニト其心ヲ究メ窮メト也

因作飲食色欲一箴以示弟姪并

告諸同志云

弟ハ兄弟也姪ハ和訓ヲヒ同志ハ我ト志ヲ同ク通ル友ヲ云○此言ハ飲食男女ノ欲ハ人ノ陷溺シ安テ所タルニ因テ斯ニ飲食色欲ノ兩箴ヲ作テ以テコレヲ丹溪ノ弟姪ニ示レ教并ニ同志ノ友ニ告レラシムルト云云一篇ノ終ニ云ノ字ヲ置ハトテ結テ助ル語也○按ニ弟姪同志トハ皆丹溪謙退ノ辭ナルベシ

飲食箴

飲食色欲ノ兩箴四字ヲ以テ一讀トシ二讀ニノ一トシ二句ヲ積ミテ一章トシ各九章トシ此ノ箴ヲ述ス

人身之貴

人ハ陰陽正通ノ氣ヲ受テ天地ニ配シ五行ニ合シ意識明テ物理ニ達ス是以人ハ萬物ノ靈トシ此ヨリ貴ハナレ故ニ

人身之貴ト云寶命全形論曰天覆地載萬物悉備莫貴於人

○一説ニ人身之貴ト云ヲ以下ノ句ニカケテ
曰。人身ハ父母ノ遺體タルヲ以貴トハ誤ナリ **父母遺體** 人萬物ノ

貴モ。コノ人身ハ皆自ラノ身體ト思ヘカラス父母ノ遺レ置ル身體也。故ニ脩養ノ身ヲ全クスルハ直ニ父母ノ體ヲ全クスルト同。此ヲ安ニ毀傷ル者ハ即チ父母ノ體ヲ傷也。故禮記祭義曰。身者父母之遺體也。行父母之遺體敢不敬乎。又孝經曰。身體髮膚受之父母弗敢毀傷。孝之始也。 **爲口傷身消消皆是** 遺體ニノ體ニ非ズ父母ノ

俗ノ愚者纒ノ口腹ヲ快センガ爲ニ安ニ飲食過飽ヲ致メ身體ヲ傷者消消皆是也。○論語微子篇消消者天下皆是也。注云。消消流而不反之。良丁向ソノ事ニ進テ專ナルヲ消消トハ云ナリ。皆是トハ天下通ノ皆如是ニ。身ヲ毀ト云ノ義也。 **人有**

此身飢渴游興廼作飲食以遂其生 游一本作洎ハ誤也

必、食ニ飢、水ニ渴スルヲ日時ノ間、游ニ興ル廼レバ廼チ飲ノ渴ヲ防食ノ飢ヲ凌テ。飲食ヲ以其生ヲ遂ル也。○遂ハ繼也。飢渴ノ生命ノ絶ニトスルヲ繼ト云云。 **體彼味者因縱口味五味之過疾病蜂起** 足ト云ノ義ナリ

道ニ昧ル人ヲ昧者トハ云。○彼愚昧ノ者ヲ體察スレバ、惟口ニ入食味ヲ縱ニシ、慎所ナキニ因テ。其五味ノ太過ニテ疾病起スルト也。生氣通天論味過干酸肝氣以津脾氣乃絶スト云類。此五味之過。疾病蜂起ノ由也。○史記項羽本紀注曰。蜂起猶言蜂午也。衆蜂飛起交橫如午言是多。又漢書注。一縱一橫爲午ト蜂ノ巢ヲ動ノ衆蜂ノ飛起。縱橫交雜ノ群リ出ルガ如ク諸疾病多生出スルト云ノ義ナリ。 **病之生也其機甚微** 機ハ微也動ノ微ヲ云。凡物ノ

其始ハ甚々微ニシテ **饑涎所流之而不思** 饑涎ハ涎ノ變動ニ生ズレバ也 饑涎ハ涎ノ變動ニ生ズレバ也

涎ト云。ハ飢タル犬乾骨ヲ齧ニ骨枯テ味ナレト雖。凡カ飢テ食所ノ涎ヲ以骨ト俱ニ齧テ此ヲ枯骨ノ味ト思テ安ニ興スルノ義也。ヒタスラ飲食ニ惑テ前ガルヲ饑涎トハ云也。所牽トハ飲食ノ爲ニ已カ

意ノ牽レ感サルヲ云。忽ハ忘ナリ此言ハ彼ノ飲食ノ爲ニ惑テ不省。饑涎ノ此ガ爲ニ牽感サル所ヲ忘テ不思ト云ノ義也。不思トハ飲食ノ過ニ因テ身ヲ毀テ絶メ思慮セザルヲ云。 **病之成也飲食俱廢** 飲食ノ過ニ因テ已ニ病ノ成就スルニ於テハ始

父母醫壽百計

疾病成ニ至テハ已自困ノミナラス其憂ヲ父母工向テフクリ贈メアミタノ醫ヲ召鬼神

ノ憂シム實ニ不孝ノ最一也

山野貧賤淡薄是諳

諳ハ曉也

道理ヲ曉知ヲ云言心ハ山野ニ居處スル貧賤ノ人ハ常ニ淡薄ノ味ヲ食テ然病少シ彼ノ常ニ厚味ニ飽ル者疾病多シ是易シ是以飲食妄ニ過飽スヘカラスト云

均氣

品ヲ同クスル

同體我獨多病悔悟

今其道ヲ悔悟テ昔ノ

一萌塵開鏡淨

人慾其心ヲ蔽所ヲ開掃テ已カ本然ノ心知清光タルヲ譬テ塵開鏡淨ト云也此真

西山思誠齋箴ノ辭ヲ採テ書ル者乎此言心ハ山野ニ住ル貧賤ノ者常ニ淡薄ノ味ニ安ノ然モ動作不衰其身モ亦安平ニ病ナシ彼ノ厚味過飽ヲ常トスル者ト山野貧賤淡薄ノ者ト受ル所ノ氣均體ヲ同ノ異ナレト雖凡淡薄ノ者ハ氣體健ニ病少ナレ厚味ニ安ニ我獨多病ナルハ何ゾヤ彼ハ淡薄ヲ用テ厚味セズ我ハ飲食厚味ノ過アルニ因テ多病ナリト昔ヲ悔テ今其道ヲ悟ノ意一萌サバ

日頃ノ人慾蔽所ノ塵開テ已カ本然ノ心鏡清淨ニ修養長命ノ道ヲ得ベト也

曰節食食易之象

辭

易頤卦象ニ君子以慎言語節飲食節トハ

養小失大孟

子所譏

孟子告子篇云飲食之人則人賤之矣為其養小失大也○小ハ口腹ヲ指ス大ハ道德ヲ云安ニ飲食ヲ用テ病

ヲ生シ父母ノ遺體ヲ毀ヒ憂ヲ其親ニ貽テ不孝ヲ致ス此纒ナル口腹ノ小ナル所ヲ養ントテ道德ノ大ナル所ヲ失フト孟子ノ成ノ譏也

口能致病亦敗爾德

口ニ入飲食失節ニ因テ諸病生スル也

守口如瓶服之無數

朱梅庵敬齋箴守口如瓶注曰口言易出瓶水易傾故守吾之口如守吾之瓶瓶

水之傾不可再收口言之出不可再追故曰守口如瓶コレ言心ハ瓶ノ水傾テ泄ヤスレ口言亦妄ニ出易瓶水ノ傾泄タル其水再入ベカラスト口言ノ下タ上出タル再歸スヘカラスト故ニ口言謹守テ息ベカラスト譬ハ瓶ニ水ヲ張テ其傾泄易ヲ謹守テ傾カレメサルカ如スベト也只暫クモ忌フ勿ト也晦庵ハ口言ヲ主トメ云

丹溪八口言與飲食相兼テ云者歟服之無數トハ詩經葛藟章ノ辭服トハ常常其事ニ着テ離ベカラザルヲ云歟ハ厭也厭アキテ息ヲ云也言心ハ以上飲食儀ノ辭ヲ以常常服ノ志ベカラス口ヲ守ニ於幣モ厭アクフ勿ト也

○色欲

惟人之生與天地參

惟トハ心無別念其事ヲ看テ專ニ思フ云與天地參トハ中庸ノ辭人生ト天地ト相

並テ一氣ニ才其道

坤道成女乾道成男

易上繫辭ニ出乾道ハ天道也陽ニ屬ト

父ノ道タリ坤道ハ地道也陰ニ屬ノ母ノ道タリ陰陽兩氣ノ万物化生スル坤陰ノ道ハ陰物ヲ成レ乾陽ノ道ハ陽物ヲ成ス故坤道成女

乾道成男配為夫婦

既ニ一男一女生則相配合ノ夫婦トナス也

生育攸等

生育ハ胎血氣方剛

二夫婦配合ヲ致セバ必胎孕道茲ニ寄偶スル恆ナリ

血氣方剛惟其時矣

血氣方剛ハ辭論語出

是言心ハ禮記ノ法ニ男子ハ三十二女子ハ三十二ノ嫁娶スル其二十二ノ頃ハ男女ノ血氣俱ニ剛強也惟ソノ夫婦配合ヲ致シメテ

宜ノ時成之以禮

之ハ男女ヲ指也之ヲノ夫婦ト成シムルニ昏姻トナリ禮義ヲ以接ル也其禮義ハ禮記ノ昏義等ノ

篇ニ見接之以時

禮記曲禮内則ノ法ニ男子ハ三十二ノ娶女子ハ二十ニ嫁セシムルヲ云〇一説ニ養生録人年二十者四日一

泄三十者八日一泄ト云類ヲ以接之以時トハ八年ニ從テ泄精ノ時ヲ以ス

父子之親其要在茲

茲トハ夫婦配合ノ時ヲ云昏義トハ誤也夫婦有義而後父子有親ト

父子親愛ノ肝要ハ夫婦配合ノ始ニ在ト也如何トナレハ成之不以禮接之不以時ノ妄ニ配合ヲ致ノ子アルトキハ父母ハ其子ヲ養

ノ道ニ背キ子ハ亦父母ニ事ノ道ニ違テ父子ノ親ヲ失然則父子親愛ノ肝要ハ彼夫婦昏姻ノ始ニ在ト云ノ義ナリ

昧者

道ニ昧キ人ヲ昧者ト云フ

不及齊以燥毒

後徇情縱欲人惟已カ活事ノ蔽ノ爲ニ不及

剛ニ致シト欲ノ丹右ノ藥劑ヲ服ニ妄ニ陽事ヲ興ス此ヲ齊以燥毒トハ云也如此則必腎水枯竭心火盛ニテ五藏乾燥ヲ致ス

氣陽血陰人身之神

八正神明論血氣者人之神不可不

直二人身ノ

陰平陽秘我體長春

生氣通天論曰陰平陽秘

也秘即固也上陰平陽秘ケレバ氣血乃調和ス氣血調和

血

氣幾何而不自惜

人ノ生ヤ神ニ依血氣ハ即人身ノ神也其

渴易而二夫人色欲ニ瀝テ血氣ノ損虛

我之所生翻為我賊

達生錄曰生我之門死我戸ト我人ノ生レレ所ハ男女配合

女

之耽兮其欲實多

耽トハ樂ノ過極ヲ云女子ノ色ニ耽テ樂ムヤ

詩經氓痛女之

閨房之肅門庭之和

閨八字書ニ宮中門小

也男子閨房ニ於テ淫事ニ耽リ其意妄ニ女子ノ爲ニ奪テ肅所

ナキトキハ姦言家ニ亢テ家門ノ不和ヲ致シ必セリ故ニ閨房ノ肅ハ即門庭ノ和ナリト云門庭ハ一家一門ノ義

之耽兮其家自廢

士ハ男子ヲ云男ノ色ニ耽テ度ナキトキ

既喪厥德此身亦瘁

男子色ニ耽テ其家發亂ヲ致ス

既ニ厥ノ人徳ヲ喪ヒ且過欲ノ人ハ精血虛

遠彼惟薄

曲禮注

薄簾也女子ノ居處幔幕或薄簾等

放心

此二字書經ノ畢

ニ檢リ放テ本心ノ

乃收飲食其美

美ハ和俗ニ

心ハ彼唯薄色欲ヲ遠ケレムレバ我人ノ放心乃收テ本心全ク

且落欲ニ遠カレバ腎陰固ノ五藏健ニ飲食其美ニ其身安全

陽有餘陰不足論

右ノ色欲箴ヲ受テ此論ニ及セリ丹溪

醫ニ洩ノ素靈ヲ研

仲景子和河間

東垣ノ諸書ヲ窮テ。陽有餘陰不足。及相火ト生氣天論
病因章句トノ淺義ヲ發明ス。ニコトニ醫家ノ要言ナリ。後
學強テホズンバアルベカラス。○類經附翼。大寶論後。見タリ

人受天地之氣以生

實命全形論。人以天地之氣生。ト人
身ハ天地陰陽正通ノ氣ヲ受テ生ス者

也 天之陽氣爲氣地之陰氣爲血

天ノ陽氣ハ。人ノ氣ト爲
地ノ陰氣ハ。人ノ血ト爲

故氣常有餘血常不足

天地ノ陰陽ガ人身ノ氣血ト爲故ニ。
人ノ陽氣ハ常ニ有餘シ易ク。陰血ハ常
ニ不足シ易ク

何言

何タル故ヲ以氣有餘
血不足ト言ナレバ

天地爲萬物父母

萬物

ハ天地ノ氣ヲ受テ生則。天地ハ万物ノ父母タリ。故ニ人身万物必。天
地ノ陰陽ニ象。是以下。文ニ先。天地日月ノ陰陽ノ道ニ於テ。陽道ハ實
シ。陰道ハ缺易トテ述テ。人身ノ陽ハ有餘。陰ハ不足ノ證ヲ示ス

天大也爲陽而運於地之外

一。大書經集傳。天之形狀
似鳥卵。地居其中。天包其外。ト。天ハ至大ナリ。陰陽ニ於ハ。天ハ陽
ト。地ノ外ヲ運テ。地ヲ包ム。凡ソ物ノ外ニ圍者ハ。廣大ニ。中ニ包ム

者ハ缺小也。然則。天ノ陽道ハ充
大ニ。地ノ陰道ハ實ニ小也

地居天之中爲陰天之太

氣舉之

地ハ天ノ中ニ包レ居テ。陰陽ニ於ハ。地ハ陰ト。天ノ大氣
舉之也。大氣舉之ノ四字。五運行太論ニ出。次注云。太

氣謂造化之氣。任持太虛者也。注證云。大氣舉之。謂風寒暑
濕燥火六節。大氣旋轉于外。任持其地。類注云。太氣太虛之
元氣也。乾坤萬物無不賴之。以立。故地在太虛。亦惟元氣任
持之。ト。以上ノ三說各理アリ。ト雖。注ノ說尤是ナリ。天ノ太虛

ノ中ニ。地ハ何ニ憑テ居テ陰ザルヤ。天ノ太虛ノ間ノ太元ノ氣ヲ
以。天ノ太虛ノ中ニ舉持テ陰ザル者也。此ヲ太氣舉地ト云。然則。地

陰ハ天陽ノ中ニ包レテ。然モ。天ノ太氣ニ憑テ舉ラル。者タルトキハ。地
陰ハ天陽ヨリ其道不足ナルヲ明ケ。此。天陽地陰ニ於テ。陽道ハ
有餘。陰道ハ

日實也

釋名ノ注ト同。此ヨリ日月ヲ以。陽有餘
不足ノ義アリ

亦屬陽而運於月之外

光象充實ナル日モ亦陰
陽ニ於ハ。陽ニ屬。月陰

月缺也

釋名ノ注ト同。月象滿缺
ノ外ヲ運行

屬陰稟日之

スル者也

光以為明者也

彼缺易十月八陰陽二於八然陰二屬ス且月本

明ヲ為者也然則屬陽日ハ充實ニノ屬陰月ハ缺易獨明ヲナスコト不能ノ日光ヲ稟テ明ヲナス者タルトキハ日月ノ陰陽ニ於テ陽道ハ有餘陰道ハ不足タルコト見ベシ 人身之陰氣其消長視月之盈缺

盈滿ニ難ノ缺漏ニ易ニ此ニ比シ視トナリ 故人之生也男子十

六歲而精通女子十四歲而經行

男女有生ノ始ヨリ精經

通行せず男ハ十六歲ニ始テ陰精泄通ニ女ハ十四歲ニ始テ月經下リト也。○素問上古天真論ニ男子ハ二八ニ精氣溢為女子ハ二七ニ月事以時下ト云ハハ少陰ノ數故ニ男陽ハ八數ヲ以ス七ハ少陽ノ數故ニ女陰ハ七數ヲ以ス此陰陽合配自然ナリ

有形之後猶有待於乳哺

哺ハ食也 水穀以養

六。女十四ニ精經通行スル者ハ已ニ男女形有テ生ルノ後乳哺水穀ノ精氣ヲ受テ待テ此ヲ以テ彼不及ノ陰氣ヲ養テ有上也

待トハ男ハ十六。女ハ十四

六。十四ノ年數ヲ經ニ至

可與陽氣為配

陽氣平ニ對配ヲナスト也 以能成人

也 而為人之父母

人必近三十二而後嫁娶

禮記内則ノ法ニ男ハ三十二ニ娶リ女ハ二十二ニ嫁スルヲ云フ

可見陰氣難於成而

古人之善於攝養也

禮記ノ古法ヲ以テ人ノ陰氣ノ成難ト古人ノ攝養ニ善トテ如何トナレバ陰

氣ノ成テ速ナル者タラバ三十二ニ待テ嫁娶スベシ然ニ三十二ノ歲ヲ待テ嫁娶スルトキハ陰氣ノ成ニ難ト可見且古人陰氣ノ不及タルヲ祭メ三十二ノ陰氣成就ノ時ヲ待テ嫁娶スル者此實ニ人身攝養ノ道ヲ守テ善トモ亦可見

○攝ハ收也攝養ハ

養生ノ義也 **禮記注曰** 惟五十然後養陰者有以加然後養

陰ト連屬シタル辭ハ禮記ノ注ニシテ雖氏禮記王制五十異稂ト云所ノ方氏注稂則地産以養其陰ト云意ヲ取テ辭ヲ異ニテ如此書ル也王制ニ異稂トハ八五十二至テハ稂根ノ精キヲ食シメテ少

壯者ト殊ニスルヲ云其方氏注ノ意ハ稂ハ地陰ノ産生其精ヲ食シメテ以テ五十歲以後ノ陰ヲ養ワント欲ト也是以謂禮記注曰惟五十然後養陰ト者有以加ノ四字ハ丹溪ノ語也禮記注ニ如此

內經曰 陰陽應象 年五

以陰氣ヲ修養ノ道ヲ加ル有ト也 **四十** 經二至字ナシ○男子ハ陰氣ノ長スルハ數ニ在陰氣

也 **自** 自然ニ **半而** 半衰テ **起居** 總テ人身ノ **衰矣** 四十歲ニ

半衰精力弱筋骨怯 **又曰** 男子六十四歲而精絶女子

四十九歲而經斷 受五藏六府之精而藏之故五藏盛凡

能寫今五藏皆衰筋骨解墮天癸竭ト又曰女子七七任脈 虚太衝脉衰少天癸竭地道不通故形壞而無子ト丹溪此

文ヲ以字ヲ縮テ男子六十四歲而精絶女子四十九歲而經斷トハ 云精絶トハ雖交陰精泄ザルヲ云經斷トハ月經斷テ不下ヲ云也

夫以陰氣之成 夫以ニ人身ノ陰氣成 **止供給** 供給ハ奉具

ノ身ニ具足テ **得二十年之運用** 男ハ三十歲ニ娶ヨリ六十

有ト云義也 **視** 視所 **聽** 聽所

歳ニ嫁スルヨリ四十九歲經斷ニテヲ大槩ニ數テ二十年ト云運用ハ陰氣ノ此身ニ運 用ク所ヲ云ナリ

耳ニ **言** 言語ノ **動** 總テ身體 **已先虧矣** 此言心ハ陰氣ノ成就ニ此

聽所 **言** 發動 **動** 動作 **已先虧矣** 身ニ供給シラルト云 **三**

十年ノ間ノ運用ヲ得テハ陰氣ハヤ衰テ視聽言動已ニ **先虧** ルト也虧トハ眼ウトク耳聾ク言古澁リ動作嬾ク云 **人之情**

欲無涯 人心色情ノ深欲ハ **此** **易虧之陰氣若之何**

而可以供給也 此難成易虧ノ陰氣ヲ以若之何ノカ其無涯 起所ノ情欲ニ供給ベケンヤト也彼色情ノ興ニ

任テ欲ヲ縱ニスレハ遂ニ陰絶ニ陽ノ害ヲ致ス **經曰** 大陰陽明 陽者天氣也主外陰

者地氣也主内故陽道實陰道虚 凡陽ハ天氣ニ外ヲ主ル陰ハ地氣ニ内ヲ主ル **又曰** 方盛

故二人身六陽ノ氣ハ外ニ運リ六陰ノ氣ハ内ニ運外ナル者ハ實ヲ爲内ナル者ハ虚ヲ爲故ニ陽道實陰道虚スト云 衰論

二見 **至陰** 至極ノ陰ト云義 **虚天氣絶** 凡天地ノ氣更用升一已テ降降一已テ升升一者

ヲ地氣ト云降者ヲ天氣ト云故ニ至陰虚ノ不升則天氣不降降一ナキ時ハ天氣隔絶ノ交通せス是以至陰虚天氣絶スト云フ

至陽 至極ノ陽ト云義 **盛地氣不足** 凡陰陽ノ二氣互ニ樹テ不降不降則天氣ヲ以地氣ニ

交ニ聯ス故ニ地氣不足ト云 **觀虚與盛之所在非吾** 丹溪

吾ト云 **之過論** 右ノ經文ニ虚與盛ノ在所ヲ觀ヨ至陰ノ方ニハ虚ト云至陽ノ方ニハ盛ト有トキハ陰不足陽有餘ト

者ハ丹溪過ノ論 **主閉藏者腎也司疎泄者肝也** 錢仲陽

相火則有瀉無補腎爲真水有補而無瀉ト云ニ同レ腎ハ真陰ノ水藏タレバ常ニ閉藏ノ瀉スベカラザル者也肝ハ相火ノ陽藏タレバ

常ニ疎泄スベキ者ナルヲ云此亦陰道ハ不足之易ク陽道ハ有餘之易ク義ナリ **一藏** 肝腎 **皆有相火**

肝腎有相火ノ義 **而其系上屬於心** 腎肝ノ系ハ上心中ニ趨イル **心君火**

也 君火相火ノ義ハ **爲物所感則易動** 心爲外物所感則ハ **心**

動則相火亦動 腎肝相火ノ兩藏ノ系ハ上心ニ連カ故ニ心ノ君火感動スレバ下焦ノ相火モ亦從テ動スル也

動則精自走 下焦ノ相火動スル者ハ腎陰コレガ **相火翕然而**

起 翕然ハ盛見下焦動ノ精走ニト **雖不交會亦暗流而疎**

泄矣 心ニ感ノ相火下ニ起時ハ男女交接會合せズト雖陰精暗

亦泄 **所以聖賢只是教人收心養心其旨淺矣** 收心ハ

ヲ收ルノ義。養心トハ。六欲七情等ヲ寡ノ恬澹無ナルヲ云也。陰精ノ脱泄ハ相火ノ動ニ生ス。相火ノ起ハ心ノ感動矣。所以ニ古ノ聖賢。只是收心養心。一ヲ教シム。此則心ノ安感ヲ止メ。彼相火ノ動ト陰脱トヲ防。其旨尤濃カナ。 **天地以五行變**

送衰旺而成四時。天地ハ木火土金水ノ五行ヲ以。變衰送ニ旺。四時ヲ成也。旺トハ其時ニ應ノ其氣ノ盛ナル

ヲ云。 **人之五藏六府亦應之**。之ハ四時衰旺ノ五行ヲ指ス。 **而衰旺**。假令ハ春

衰ノ時タリ。故人亦應之。春ハ肝膽ノ藏府。旺ノ脾胃ノ藏府衰ル類。ノ如キ是ナリ。 **四月屬巳五月屬**

午。正月ヲ寅。 **為火大旺**。四月ハ夏ノ始。六陽皆全シ。五月ハ夏ノ仲。五陽盛。兩月俱ニ火ノ大ニ旺ス時也。 **火**

為肺金之夫。尅ノ勝者ヲ夫トシ。尅ヲ受テ負ル者ヲ婦トス。火ハ肺金ヲ尅スル所ノ夫也。 **火旺則金**

衰。火旺ナレハ必金衰。故ニ四五ノ兩月火旺則必人身ノ金肺衰。彼ノ水陰ヲ生ズルコト不能ノ時也。 **六月屬未**

為土大旺。以土氣ノ大ニ旺スル時トス。如何トトレハ六月ハ夏火ノ

間歲ノ中。 **土為水之夫**。土尅水。 **土旺則水衰**。土氣旺ナレハ尅

ナレバ也。 **况腎水常藉肺金為母以補助其不足**。此

六月ハ人身腎陰ノ衰ル時トス。 **故內經**。六元正紀大論ニ。 **諄諄**。諄諄ニ

資其化源。化源ハ化生ノ源ヲ云。資ハ資取ノ義アリ。勝者ヲ取寫

此資其化源也。言心ハ火旺ノ金衰。金衰テ必水不足ス。母衰テ其

子全ク不能。是以四五月火旺レ金衰テ水陰衰。ズト云ト。只源衰

テ其流全ク不能。故ニ內經ニ其化源ヲ資ニ於テ問荅諄諄タリト也。 **古人於夏必獨宿**。男女寢

同ハ獨宿ナリ。 **而淡味**。味淡キヲ食ハ陰ヲ養ノ義也。禮記月令仲夏月

薄滋味母致和節嗜欲定心ト云。類也。言心ハ古人ハ **兢兢業業**

業 兢兢戒謹也。業業危懼也。俱二書經。臯陶謨二出。於愛護也。夏月獨宿淡味。彼陰氣

業業 保養金水。二臟正燥。火土之旺爾。夏月二獨宿淡味。スル者ハ肺金腎

水ノ二藏ヲ保養テ正 内經曰冬不藏精者春必病溫。眞言論曰夫精者身之本也。故藏於精者春不病溫。語ヲ以

改テ此云也。言心ハ冬時色欲ヲ盛ニノ不藏精。身煖ニノ表疎カナリ。故ニ冬寒得テ深入易シ。凡春ハ陽氣升浮ノ時タリ。彼冬時不藏精。且

感寒ノ者ハ春ニ至テ時ニ應テ升浮スル陽氣ヲ收シ陰弱シ故ニ陽氣安。三肌表ニ浮。浮ト雖凡寒邪其皮膚ヲ束テ陽氣ヲメ爵

世シム。是以熱氣表ニ起テ春ニ溫熱ノ病ヲ致ス也。十月屬亥

十一月屬子正火氣潛伏。潛ハ易注隱伏之名ト。潛伏ハ潛。氣旺ノ火氣下ニ潛伏ス此火在水中ガ故ニ

此時安ニ水ヲ泄セバ反テ火旺陰衰ヲ致シ易シ。閉藏。十月十一月ハ眞。不

以養其本然之眞。而爲來春發生。眞陰ヲ養ト也。眞陰ヲ養ト也。而爲來春發生

升動之本。春時ハ天地ノ間モ陽氣必ス發生升動ス。身人モ亦然リ。然

養テ來春陽氣ノ發生升動セ。若於此時。恣嗜欲。レト欲所ノ根本ヲ致ト也。若於此時。恣嗜欲。ハ色欲

以自戕賊。至春升之際。指。以自戕賊。眞陰戕賊スレバト也。至春升之際。春ノ陽氣升動

下。無根本。根本ハ眞陰ヲ指○冬不藏精。春ノ陽氣升。陰ヲ云。動ノ時ニ至テ。其ノ陽氣ヲレテ收シルノ根本

陽氣輕浮必有溫熱之病。夫夏月火土之旺。此論一年之虛。ト也。以上ハ内經ノ冬不藏精。根本ナキ時ハ陽氣安ニ輕ク

者。春必病溫ノ意ヲ釋セリ。夫夏月火土之旺。火旺ノ金衰。ト也。以上ハ内經ノ冬不藏精。夫夏月火土之旺。土旺ノ水衰

冬月火氣之伏。此論一年之虛。火氣下ニ伏ノ陰及テ損シ。易ク陽氣升リ易ケレバ也。此論一年之虛

耳。以上ハ此一年ノ間ニ於テ人身。若。陰氣ノ虛シ易時ヲ論スルノ三。若。夫以下一月。上弦前下弦

後。書言故事。每月初八日爲上弦。二十三日。月廓月空。論ヲ載テ

各文參詳卷二

十二

月廓空ニ作ル總テ月ノ輪ノ缺タルヲ月廓空ト云馬氏云月之四圍爲廓猶城廓之廓トハ正神明論歲露篇至真要六論等二月廓空ノ時ニ遇テハ人身氣血ノ衰ルヲ論セリ故ニ養生ノ人ハ此時欲ヲ遠テ其虛ヲ防フヲ致ス

大風

以下一日ノ虛ヲ云○性理大全風ハ天地ノ怒氣トス

大霧

露ハ陰邪ノ氣

氣ノ虛シ易キ時トス 陽ヲ散 雙出テ色鮮ナルヲ虹ト云虹ハ純陽者ナリ 虹 攻陰氣者也 一云虹且ニ見ル者ト

飛電

飛動電雷モ亦天ノ正氣ニ非ズ

暴寒暴熱

卒暴ノ寒熱ハ

日月薄蝕

日月蝕スルヲ薄蝕ト云蓋蝕スレバ日月ノ光象薄ノ氣也 日月蝕スルヲ薄蝕ト云蓋蝕スレバ日月ノ光象薄ノ氣也

尤不正 天ノ正氣 憂愁忿怒驚恐悲哀醉 醉 飽 勞倦 總テ人氣ヲ

謀慮勤動

形體ヲ勤役テ動作スルヲ云

又皆爲一日之虛

此等ノ如ハ天地ノ身

ノ不正非常ノ氣コノ時欲ヲ縱ニスレハ陰氣ノ虛ヲ致シ 易ニ成ニコレヲ一日ノ中ニ於テ陰虛ヲ爲易キ時トス

若病患初退

病ノ患愈テ 間ナキヲ云

瘡癩

瘡ハ傷也後ノ慈幼論ノ中ニモ亦云瘡癩通身ト皆只瘡ノ義也瘡字ニ別意ナシ

正作

生スル 尤不止於一日之虛

病後瘡癩ノ如ハ欲事ヲ斷絶シ虚ヲ除ノ外ハ渴欲ノ恐ナレト云ニハ非ズ如此ハ全ク欲ヲ絶スベシト也此ヲ不止於一日之虛ト云ナリ

今人多有

春末夏初

陽氣上衝ノ時也

患頭痛

陰下ニ衰テ虚ノ氣升衝スル故

脚軟食

陰下ノ軟弱故

火 腎衰テ胃氣モ 亦不和也

體熱

陰虛ノ陽氣衰ニ浮故也丹溪時代ノ人如此ノ症ヲ患フアリト也

仲景謂

春夏刺秋冬差而脉弦大者

金匱要畧上血痺虛勞第六日勞之爲病其脉浮大手足

煩春夏刺秋冬差陰寒精自出ト仲景如此云所ノ症ハ今ノ人春夏末夏初ナル者ト也此症本陰虛陽亢ニ屬ス故ニ春夏升陽ノ時ニハ病起テ劇ク秋冬收陰ノ時ニハ病瘳テ且春夏病發ノ時ニハ其脉弦大ナルコトヲ致ス弦大亦陰虛陽旺ノ脈也

正世

俗所謂注夏病

仲景謂所ノ此症ハ今ノ世俗ニ云注夏病ニテ有リ蓋此病春夏發ノ疾正注テ病ハ也此和俗ニ云夏

瘦ノ甚キ者歟醫學細
目注。注夏夏瘦也
若犯此四者
右ニ辨スル年處月虛日虛病
思慮總テ四也此四ノ虛ヲ不

似難免此
四虛ニ欲ヲ犯セバ彼注夏
夫當壯年便
スルヲ云
病ノ患ヲ免シ難ク思ト也

有老態
態ハ慾也年ワカクノ反テ老
一人ノ如キ疲タル恣アルヲ云
仰事
母ニ事リ
下妻

一切墮壞
彼欲ヲ不謹者ハ精力早ク衰テ壯年ニテ老態ノ
如ニ仰事俯育其外一切ノ視聽言動盡墮壞
養育

與至此波可驚懼
然則妄ニ欲ヲ縱ニスベカラスト言
テ不能
動トナリ
ヲ興テ此四虛ノ時ニ至テ活事

古入謂
老子經第三
不見所
本文ニ所
懼テ謹ベキ者ト也
章ニ見タリ
ヲ可ニ作ル

欲使心不亂
凡眼ノ所視必其心ニ感シ易シ故ニ彼欲ベキ
所ノ者ヲ不見則自ラ心ヲ亂ラザラレムト也可
欲トハ美色ノ類人ノ情欲
ヲ興サレムベキ者ヲ云也

夫以溫柔之盛於體
衣服ノ柔ニテ
衣ノ興サレムベキ者ヲ云也
濶ナル其體

聲音之盛於耳
歌樂聲音ノ
聞テ耳ニ快ヲ云
顏色之
盛於目
男女ノ顔色ウルワレ
一見テ目ニ快ヲ云
馨
及ヲ云
香ノ盛於鼻
沉麝ノ
馨香ハ

誰是鐵漢心
漢ト又鐵ノ心石腸ト云然則其心堅固
聞テ鼻
ニ快ヲ云
言心ハ夫衣服聲音顔色馨香
ニ物ノ爲ニ不動ト云也
漢心ヲ此等ノ物ノ爲ニ感
動セスト云者ハアラヒトナリ

不爲之動也
言心ハ夫衣服聲音顔色馨香
等ノ體耳目鼻ニ快キ誰分鐵
漢心ヲ此等ノ物ノ爲ニ感
動セスト云者ハアラヒトナリ

善攝生者於此五箇月
四五六七十
十一月ヲ云

出居於外
男女癡處
苟
ト云意也
值一月之虛亦宜暫
十一月ヲ云

遠帷幕
前ノ色欲燒ノ帷幕ト同
各自珍重
珍重大悦ノ
義ナリ

保
全
醫學綱目
和
莊子知北遊篇注
期無負敬身之教幸
二作大
天和ハ元氣也

其
言ハ善生ヲ攝養スル者ハ彼五箇月ニ於テハ男女癡處ヲ別ニノ
欲ヲ恐敬苟モ一月ノ虛ニ値ト雖且暫帷幕ヲ遠テ女欲ヲ除ベシ
加此欲ヲ敬陰ヲ養ハ精神血氣安定ニ各其自身ニ於テ珍重大悦
ナルベクモ彼天真委和ノ元氣ヲ保全セシ期ニ身ヲ敬養ノ教ニ負タカク

其
言ハ善生ヲ攝養スル者ハ彼五箇月ニ於テハ男女癡處ヲ別ニノ
欲ヲ恐敬苟モ一月ノ虛ニ値ト雖且暫帷幕ヲ遠テ女欲ヲ除ベシ
加此欲ヲ敬陰ヲ養ハ精神血氣安定ニ各其自身ニ於テ珍重大悦
ナルベクモ彼天真委和ノ元氣ヲ保全セシ期ニ身ヲ敬養ノ教ニ負タカク

一ナクニバ。不足レ易キ陰ト雖凡。缺コナラズ。其形氣辛アルコト甚カラシ
ト云ノ義ナリ。○丹溪ノ説雖如此。明張介賓類經附翼ニ。大寶論作
テ。陰有餘陽不足トス。其説ニ形氣寒熱水火ノ三辨ヲ立テ云。氣ハ
陽形ハ陰也。凡人體ノ温ニテ生ノ活ハ神知ノ發スル。視聽言動ノ用
盡陽也。其既ニ死スルヤ。身冷テ如氷。神知ヲ失テ視聽言動ノ用ヲ
滅シ獨。其形ヲ殘ス。此陽氣前ニ脱シ陰形後ニ留。則陽不足陰有
餘ノ義。形氣ノ一辨也。又春夏温熱ハ陽。秋冬冷寒ハ陰也。其温熱
ヲ得ハ。艸木万虫繁生ス。冷寒霜雪ヲ得ハ。傷殺セラレ。此陰ハ強ノ
陽熱ヲ勝傷ス。亦陰有餘陽不足ノ義。寒熱ノ二辨也。又水ハ陰。火ハ
陽也。日月ハ天ノ陰陽。水火ハ地ノ陰陽タリ。水ハ地ノ陰中ノ陰タルトキ
ハ太陰トス。火ハ地ノ陰中ノ陽タルトキハ少陽トス。水ニ太陰ト云。火ニ少
陽ト云。則此亦陽不足陰有餘ノ義。水火ノ三辨也。此等太義誠
丹溪所未知云。愚按ニ丹溪陰不足陽有餘トシ。張景岳ハ反テ
陽不足陰有餘トス。兩説各。濶義ヲ存ス。何ヲ否トシ。何ヲ是トスベカ
ラス。一説合用可ナルベシ。別ニコト
授リ

格致餘論諺解卷之一終

野田貞 重

5228

一ナリハ不足ニ易キ者ト辨凡ハ
ト云ノ義ナリ○丹溪ノ説雖如此明張介賓
テ陰有餘陽不足トス其說ニ形氣寒熱水火ノ二辨ヲ立テ云
陽形ニ陰也凡ハ人體ノ濕ニテ生ハ神知ノ後スル視聽言動ハ用
盡陽也其既ニ死スルニ身ハテ如木神知ヲ失テ視聽言動ノ用ヲ
滅ノ獨其形ヲ殘ス此陽氣前三脫ノ陰形後ニ留則陽不足陰有
餘ノ義形氣ノ二辨也又春夏溫熱ハ陽秋冬冷寒ハ陰也又濕地
ニ得ハ艸木乃虫銀子生ス冷寒霜雪ヲ得ハ傷殺也ナル此陰ハ陽ノ
陽熱ノ陽陽ス亦陰有餘陽不足ノ義寒熱ノ二辨也又水ハ陰火ハ
陽地日月ハ天ノ陰陽水火ハ地ノ陰陽也水ハ地ノ陰中ノ陰也火ハ
天ノ陽中ノ陽也凡ハ少陽トス水ニ次陰ト云火ニ次
陽ト云則此亦陽不足陰有餘ノ義水火ノ二辨也此等太極諸
丹溪所未知云云愚按ニ丹溪陰不足陽有餘ト云其言ハ反テ
陽不足陰有餘ト云兩說各異蓋テ得ハ何ノ否トト何ノ是ト云
ト云一五元合用可ナクハ七則二也

格致會通諸解卷之二終

張景岳

並



29

