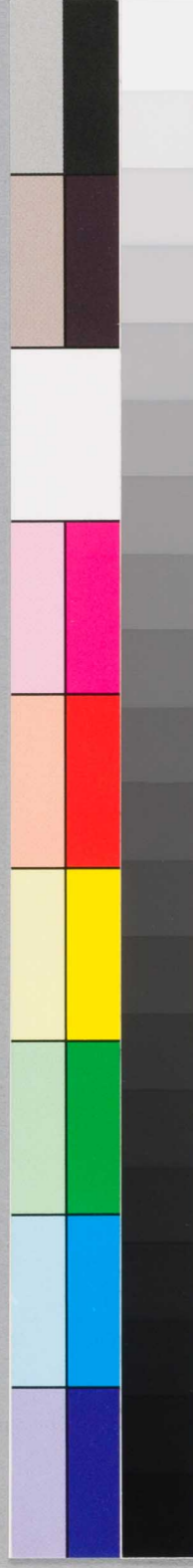


啓  
神  
集

寫本 平野文庫舊藏



啓迪集

寫本

平野文庫舊藏

啓迪集

寫本

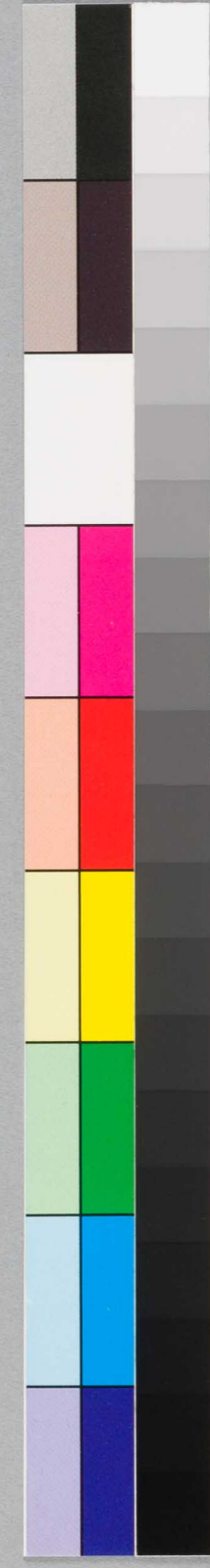
中卷

平野文庫

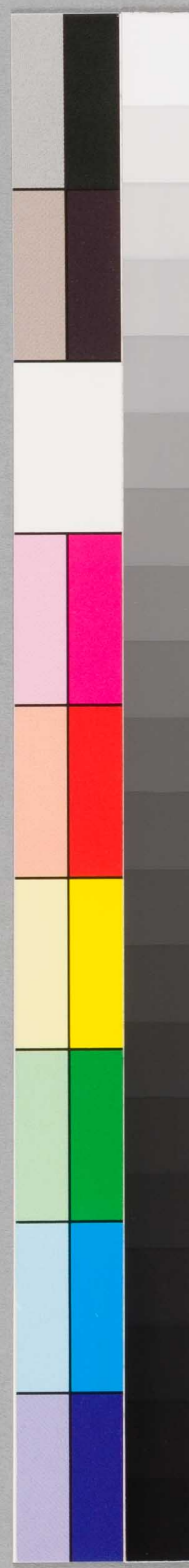


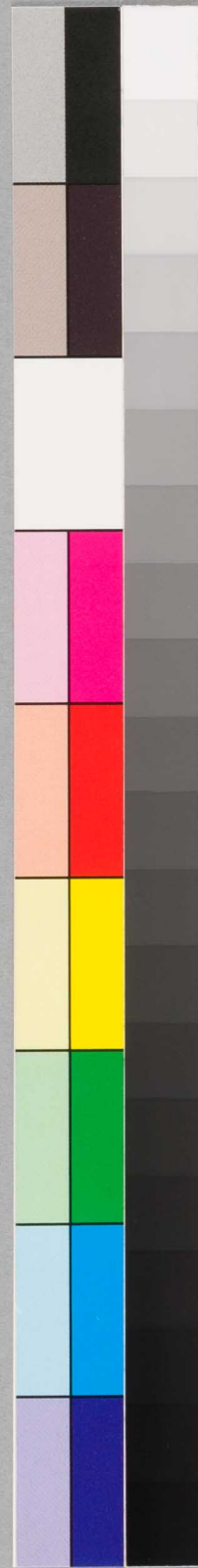
啓迪集

二



啓迪集 享本 中卷  
旧平野神社献工本  
原装手綴方特別 59





啓迪集卷之二目錄

道主編

中寒門

一養藏之道

一中寒之脈

一正治從治之異

平野

一急治之論

文

一治寒之宜禁

一氣分血分之辨

一主溫散氣溫血

一難治之証

一宜灸之法

中暑門

一中暑熱之因

一冒傷中之証目治

藥

一動靜二受之別

一暑邪輕重即病變病

富

一暑熱兩目散收二法

一治法之宜禁

中濕門

一濕証由來

一濕之証因

一表裏

一濕邪重証

一中濕証例

一濕証內外

一濕証寒熱

一濕証兼餘毒

一脈

一內外因証

一入濕之所在

一治濕之大槪

一諸濕治例  
一忘情肥瘦并治  
一三焦濕治之劑  
一上下內外之并治  
一腫痛肥瘦并治  
一標本緩急治濕妙規

○瘰癧疾門

一內經瘰癧名  
一傷寒之瘰癧并明  
一遠近淺深氣血早晏  
一汗之有無  
一暑風之瘰  
一累劫胃損治例  
一截瘰并禁慎  
一脈治  
一隨經之証治  
一陰有血分久瘰治法  
一陰陽之瘰多汗無汗  
一宜作陰經受病  
一瘰癧母証治  
一陰虛一証專似瘰  
一瘰骨暑之三瘰  
一陽經陰經治例  
一日久虛瘰無邪之說  
一寒熱大作三陽合病  
一渴不渴  
一治瘰大法

○痢病門

一浮子痢之并  
一治痢既宜性味  
一痢証并因治法  
一脈并  
一汗血調系治痢權衡  
一三因分治

一宜下宜升之并  
一治痢主方并重厚矣  
一久血痢治法  
一凡宜溫敷証  
一痢嘔之焦并劑  
一泄痢吃逆  
一痢色青黑皆為熱  
一通滯劑有輕重  
一糟粕未實治法  
一雖痢久宜下一証  
一紅白治劑  
一不執一家  
一痢証腹痛治法  
一死痛二治  
一少兒痢疾  
一治清世滋藥加福宜  
一東垣治痢大法  
一虛坐努責回治  
一重急後宜証因  
一紅白之痢氣血必衰  
一大抵宜下數証  
一疫痢之論  
一禁口之因治  
一治痢之宜禁  
一治陰血虛痢  
一巴豆芫花宜禁  
一下痢惡証

○泄瀉門

一泄瀉痢疾之并  
一泄瀉之因  
一穀不化亦有熱証  
一暴久陰陽  
一暴注宜調水  
一五虛  
一脈  
一泄深寒熱  
一胃氣不降為飧泄

一哮喘功能  
 一諸方治法得之者甚少  
 一治本之法  
 一賢學治法  
 一消積下前後  
 一久世元氣下喘脫肛  
 一雜書治世大抵  
 一世因証治  
 一脾厚治法

欬嗽門

一欬係節之理  
 一五痰  
 一肺脹之并  
 一痰盛能食不食并治  
 一欬嗽治法大抵  
 一杏仁用捨  
 一啞嘶之因  
 一五味子用捨  
 一欬子嗽或為三  
 一痰之有無別治  
 一欬嗽新久并因  
 一夏冬二治  
 一雜書治法  
 一火鬱乾欬房勞欬  
 一晚禁不治  
 一二陳用捨  
 一欬嗽之脈  
 一六氣皆能為欬  
 一肺虛肺實并治  
 一傷酒之欬  
 一欬痰兩主  
 一肺痿  
 一欬嗽脇痛  
 一潤燥劑之用捨

降痰奇效緩劑

一痰完

痰飲門

一痰飲之本  
 一五痰  
 一內因五痰  
 一雜書治痰大抵  
 一留飲無補法  
 一順氣并劑  
 一醫者病者之戒  
 一脈辨  
 一痰飲新久  
 一頑痰痰結  
 一膈痰吐法  
 一亦有挾虛挾寒証  
 一海粉治諸痰  
 一痰飲諸証  
 一在陽在陰  
 一仲景治法  
 一腸胃痰治法  
 一眼皮外候  
 一降痰奇藥

喘急門

一哮喘本因  
 一新久虛實并治  
 一陰虛氣虛  
 一脈  
 一未發已發并治  
 一治法  
 一哮喘之別  
 一喘脹肺腫標本前後  
 一治哮喘方



一喘之惡候

水腫門

一水病既因

一腫子滿之并

一水始之候

一水腫始終

一脉

一濕腫之并

一風水之証

一腎肺幸末

一陰陽水腫証

一脈肢前後

一五臟水証

一平治權衡

一腰上腰下并治

一幸通之戒

一通利是非

一辛苦寒治濕熱之解

一水腫非脾虛而脾濕矣

一丹溪補脾之說

一手足大陰俱病之說

一治水大抵

一十種水根治并異

一八絕

一諸忌

脹滿門

一腫脹之辨

一腫脹之因

一脉并

一日夜寬急氣血并治

一春否之論

一虛實并治

一補脾養肺滋腎論

一速得効之戒

一脹者大抵屬內傷

一脹証有寒有熱

一肥瘦并劑

一蓄血脹治劑

一怒氣當脹

一治脹初久

一食積脹滿寒熱二劑

一用厚朴則量量劑

一大抵治脹藥劑

一禁食宜劑

一不克

積聚門

一積聚陰陽

一五積并証

一三塊并候

一積聚之脈

一因業毒大小積分限

一初後劑下可各

一癥瘕之辨

一皮裏膜外之塊

一治積之摠辭

一治積之大抵

一有塊惟婦難能峻劑

一治諸積異劑

一瓦龍殼能治積

一倒倉用搵

一病加於愈之說

一不可信者右功德

霍亂門

- 一霍亂之因
- 一乾濕二證易難
- 一乾霍亂証治
- 一治法
- 一吐厚前後之并
- 一脉
- 一治霍亂大抵
- 一初病即時之禁
- 一轉筋因証治
- 一瀉子瀉別劑

嘔吐門

- 一嘔吐因証
- 一嘔吐諸証
- 一吐証之因之并治
- 一陽嘔吐噦之并
- 一貴并惡寒之証
- 一嘔吐治法大抵

卷之二目錄畢

察證辨治格迪集卷之二

治下翠竹菴一溪史道士編

中寒門

一養藏之道

經曰冬三月此謂閉藏寒者天地收厲之氣也人微  
 為半受寒必傷腎早卧晚起必待日光使志若伏  
 去寒就溫是養食藏之道也逆之則傷腎春病

一宜急治之論

中寒卒感病暴自膝踈躄身受之難令經絡無  
 可救溫補自解此胃氣大虛也不急治則死矣  
 中陽甚加附子

由胃氣大虛感受胃虛則肺不能旺皮氣先絕氣弱  
 則表失衛寒易入使周身陽氣過絕而不行四肢厥逆得固

春宜此謂養生在外早起  
 夏宜此謂養生在外早起  
 秋宜此謂養生在外早起  
 冬宜此謂養生在外早起  
 注曰宜早不謂盡地戶  
 閉塞陽氣伏藏

而僵直故口噤目瞑而色青白

或自汗表絕利內脫內外俱虛寒邪獨盛治失稍緩脈散而死

一 主溫腎氣溫血 傳

謂受寒少傷腎氣故徒知溫腎而不知溫血未百十全之功  
溫腎藥集薑附  
血散寒桂歸

一 中寒之脈

脈經中寒下脈少遲緊或沉細  
或沉細  
兼凡解浮脈暈不仁  
濕脈濡腫滿疼痛

一 治寒宜禁

不可每下每吐  
當補陽消陰  
桂枝湯固真氣少

一 難治之証

如舌卷舌囊縮者難治

一 正治從治之異

正治溫散 桂枝湯附甘附甘草

從治用熱藥加涼劑引之或熱藥須後飲最妙

一 氣分血分之分

如氣分寒宜仲景桂枝湯桂枝湯加附  
血分寒宜當歸四逆湯歸桂枝芍細甘通平寒

一 回春之法

甚者手足厥冷脈中絞痛唇青氣冷  
急於胸下守丹田定灸候其手足暖為度  
或三壯五壯視其輕重施之

中暑門

中暑者熱之因

謂暑熱身之令也。大行天地之間。或常動飢餓。元氣虧。不足。以禦天令。受傷而病。右曰中暑。

一動靜二受之別 傳

大抵 靜而得之者為中暑。動而得之者為中熱。中熱亦有中暑。中暑亦有中熱。宜詳辨。

中暑者熱而無汗。中熱者熱而有汗。是陰証也。

一暑熱兩因散收二治 傳

避暑於深堂。為陰寒。過則周身陽氣不伸。越故頭痛。寒身息。時痛。煩心。肌熱。汗。大煩。散。桂。束。主。桂。善。吉。甘。或行人。常。便。得。以。頭。痛。涼。熱。惡。熱。肌。熱。大。汗。汗。大。世。無。氣。以。動。清。暑。益。氣。湯。之。類。佳。也。春。牛。女。君。之。不。曲。陳。甘。柏。浸。青。玄。門。歸。葛。

一冒傷中証之自治 選

脈痛水。胃。胃。大。腸。受。之。冒。暑。也。惡。心。吐。胃。也。有。痰。

黃連。退。熱。香。薷。消。暑。之。類。主。之。五。苓。利。水。

身。熱。頭。痛。身。如。針。刺。者。熱。傷。由。此。為。傷。暑。黃。連。解。毒。等。加。柴。胡。主。之。氣。虛。加。人。參。少。白。虎。外。散。等。或。汗。出。寒。熱。脈。數。熱。在。肺。大。乘。金。也。此。為。中。暑。肺。虛。身。寒。即。是。傷。風。也。有。寒。清。肺。湯。加。柴。胡。附。陳。果。實。寒。冬。香。飲。子。加。桂。附。附。陳。果。實。

一暑邪輕重即病變病 再

形。有。重。實。之。所。屬。有。輕。重。之。別。脈。証。治。之。輕。則。後。時。秋。瘟。疔。重。則。即。時。及。秋。暑。熱。大。抵。四。時。之。証。皆。熱。也。

一治法之宜詳示

五

中昭而孔切不用冷宜溫養以湯熨肺中

或嚼生薑送下不能嚼者水研灌之  
嚼大蒜送下生干薑末湯送下亦佳也

林

凡治暑之法利溼甚好自汗者不利尿

凡不能諸熱燥劑殺莊黃尿不通則亂而死矣

脉沈弱不宜寒涼  
陰寒宜黃連香薷

○中濕門

一

濕証之由來

林

濕為土氣熱能生濕故夏熱則万物溼潤秋涼則万物

乾燥

濕病不自生因熱實水道不行停滯生濕

五

况脾土脆弱之人易感  
人只知風寒之成濕  
不知暑濕之成濕

一

中濕証例

諸濕腫滿屬脾土

濕勝則濡溼

地之濕氣感則害皮肉筋脉

一

脉

脉沈而細微皆中濕

一

濕之証因

濕者土之濕氣自於濕首如髮頭者  
其位高故聰明係乎  
其氣清  
其伴虛

諸陽之會

胃氣蓋無情道不通沈重不利似手有物蒙之濕當為  
極極留不去血不養筋助故拘攣濕傷筋之不束骨故痿

惟應家諸濕是謂則謂  
注脾胃受濕則吐酸不食水  
穀相和故大腸飭道而注  
以濕內盛而安故謂濕字  
又曰天和氣感則害人壽  
小穀之失致感則害於六府  
如濕氣感則害於筋脉  
注濕氣勝則米餈之麻不行  
致感則害皮肉筋脉

一 濕証內外 五

濕挾寒 內甚則脈痛下利 外甚則肢重疼痛

濕挾風 外甚則身重痛汗出

濕挾熱 內甚則溼痺 外甚則或

一 內外因証 五

中濕 內目多中滿痞胸溼痺 外感風寒痺腫疼痛

一 表裏 五

一身全腫痛 無汗是濕阻關節邪氣在表

五苓散加桂枝 微汗 勿大汗

若自汗多出熱燥津液內水不利切勿利之宜損津液宜防風白木甘草湯

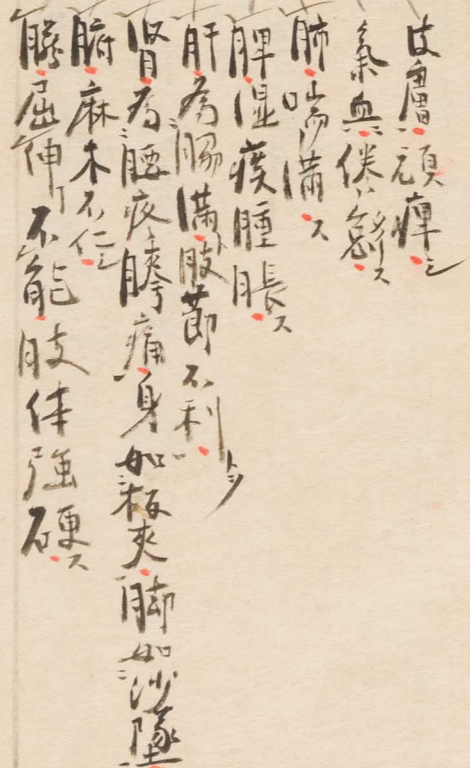
一 濕証寒熱 五

濕熱証多 寒証少

脈證兼見赤白引飲為濕熱 小便自利大便溼身疼自汗為濕寒

一 濕人所在 并

其人虛弱故濕入中



一 濕邪之變証 選

清而為喘嗽 溢而為浮腫 入關節一身疼痛

溼而為吐下 痰而為泄瀉 流注身重腰痛

一 濕証氣餘氣 選

挾風頭目昏眩嘔噦心煩 帶熱煩渴引飲心脈疼痛多汗 氣寒奉掌劇痛無汗惡寒

一 治濕之大抵 五

凡治法宜 理解 利小便為上 治濕不利小便非其治

二 陳如 陳中 酒芥尾活蒼朮不通 散氣 尤妙 利小便

脾胃受濕沈困無力怠惰好臥用木去痰

一 諸濕之治例 傳

丹溪曰亦氣之中濕熱為病十居八九

濕在上苦溫甘辛宜微汗不欲多汗故用麻葛白根

濕在中下利尿此後後治濕也

濕自外入者法兩濕地皆從外治宜汗

濕自內得者久則疎通 傳

本醫本治濕上下部皆可也

一 上下內外之并治 心



一 三焦治濕之制 心

上焦濕熱用苓 實熱亦用苓 浮腫大故也

中焦濕痛用連 實亦用連 得心大故也

下焦濕腫用酒防己黃柏 龍膽

一 怠惰肥瘦之并治 心

肥白 沈困怠惰是 氣虛 二木 冬 半 朴 芎

一 腫痛肥瘦之并治 心

肥人氣虛腫痛 二木 南星 滑石 茯苓

一 標本緩急治濕妙觀 傳

不可執一論全在活法加減而用之

治濕之法 以二木為君 以補脾為主

有濕盛氣滿臃腫者以利水行氣為先 補脾藥未可

適用 或 以二木為君 利水藥為臣

看緩急而施治則百舉百全

瘧疾門

一 中經之瘧者 早

經曰夏傷暑秋必瘧瘧

先寒後熱者曰寒瘧

又曰 先熱後寒者曰溫瘧

但熱不寒者曰瘧瘧

得虛陰勝內外俱寒故戰慄  
是溫瘧也  
寒熱身重骨痛脹滿自汗嘔  
逆氣先絕陽氣絕發肢熱而嘔

脈治 再

經曰瘧脈自弦

弦逢溫

緊下之

浮大吐之

弦數以發也 飲食消息止  
微則為虛

弦數汗針交

代散則死

一 疾常暑之三瘧 林

疾結背膈心下脹滿氣逆嘔煩謂之瘧瘧

柴胡多甘草  
加牡蠣

瘧久不瘳表裡俱復

若邪未散  
真氣不復

故疾重間少常便

數謂之常瘧

暑瘧 甚多或但熱咳嗽煩渴

小柴胡加烏梅  
門各地骨

一 傷寒瘧疾之并明 林

瘧先起毫毛伸欠寒慄腰脊痛寒去則內外皆熱頭

痛渴

傷寒發熱惡寒頭項痛腰脊痛

一 隨經証治 林

太陽表証 麻桂羌活湯

脈不浮而弦數緊實 大柴胡下之

半表半裏 小柴胡或桂枝黃芩湯 桂枝多柴膏知半

陽明裏証 大柴胡 傳瘧者滿熱多大便更 大柴胡

在陰經 夜發 赤仁 兼氣 赤大桂枝甘草



一 陽經陰經之治例 再

太陽經 寒癰 多汗之  
在陽明經 謂 熱癰 多汗之  
少陽經 風癰 多汗之

三陽受病謂暴癰在裏至後此乃傷之淺者近而暴也  
在陰經則不分三經總謂之濕癰

從太陽論之在裏至前 此乃傷之重者遠為癰下

一 遠近淺深氣血早晏 再

傷在陽者近而暴  
傷在陰者遠而深  
在氣則發之早  
在血則發之晏  
再

一 陰分血分久癰之治法 再

丹後曰邪深入陰分血分久癰者必用升發某自勝出之  
於脈熱後自復作汗而解  
若用下藥則邪氣愈陷難出也

一 日之虛癰無邪之說 再

日之虛癰寒熱不消或無寒但微熱者邪氣既無只  
八物加柴苓芍藥陳滋補氣血

一 汗之有無 傳

若無汗要汗散邪為主下藥補  
若有汗要無汗正氣為主下藥散  
虛者必用灸不二點托住其氣不使下陷後用他  
藥

一 陰陽二癰之汗無汗之別治 再

陽癰 多汗用柴苓芍藥  
無汗用柴苓芍藥  
陰癰 多汗用芍藥甘草  
無汗用柴苓芍藥

再 發於三陽者熱多寒少而發於  
三陰者寒多熱少而發於

一 寒熱大作太陽之合病 再

桂枝芍藥湯治寒熱大作不論先後此大湯之明合病得  
之太角寒熱作則必戰經曰至勝發熱則必汗世經曰汗出  
因也而動也當內實外虛不語惡人傳陰經此湯主之  
桂枝芍藥湯知膏芍各一兩

一 暑風之瘧 宜汗之 其  
甘淡日更暑風皆外邪也非汗必不解未求治者多  
試劫劑胃氣重傷似難連愈必先冬木加減以取汗  
得汗而愈又行補下俾屬陰最難得汗補藥力汗出至  
足方是佳也

一 三日一作有陰經受病 其  
丹後日發 子午卯酉 少陰  
寅申巳亥 厥陰 瘧也  
辰戌丑未 太陰  
嗜慾 七情 飲及試劫藥胃氣大傷其病難愈必于冬木

陳苜蓿以引經者得汗伴虛須重補後汗通身方是佳也

一 渴不渴 其  
寒多渴加草果  
熱多而渴去草果加前胡  
備 木渴大熱小柴胡去半夏加知門連栝核

一 果劫胃損之例 其  
丹後日發去得瘧果試劫藥綿延至夏求治者知久  
得汗胃氣未定非補不可味木丸少汗而安

一 瘧母証治 其  
瘧瘧多成癖於左眼之下右曰瘧母乃肝積也瘧屬少  
陽病人說久瘧病在血分血亦屬肝敵魚甲為君臣佐  
使隨証入厚實不必泥一也  
瘧母用丸導之醋敵為君棗莢青桃紅麩香附海粉  
隨証加減為丸醋湯送下

一治癰之六法

看

外邪發散之熱以抹持胃氣為第一

平

若過服截毒傷胃則必綿延不終

主方柴葛陳二木甘

每日發午前在陽加苓苓半

甚甚頭痛加青膏

口渴加膏知母

間日三日發午後在陰加青歸酒首酒紅酒柏熟地

升麻提陽合截

間一日連發二日或日夜各發氣血俱病

加冬苓冬補氣

四物補血

一截劑

并禁慎

若欲截之加換苓青常梅

穿山甲木鱉魚子等分細末二不空心酒下

大抵癰母多有燥痰之功大傷胃氣

中虛者戒之

此病人忌飽食發日食飽病必重

節飲食

避風寒無不愈者

遠居者

癰愈後陰陽兩虛宜遺咳嗽不善保養遂成骨癆

癰中惟忌用心過度方後憂心最為難治

一陰虛一証專似癰必真誤

傳

夫有陰虛証每日午息寒發熱至晚亦得微汗而解

脈必虛而分教誤為癰用常砒柴葛等藥至不效

○癰病門

再按癰母多用砒霜大毒之  
藥蓋以其性至燥大忌  
燥痰也黃丹不是勝痰  
去積之藥大抵癰母  
至有燥痰之功大傷胃  
氣也

私按素問謂腸辟者  
謂腸下近代謂之痢

一 得子刺之并  
以下小穀者為刺

一 刺証并因 并治法

刺是濕胃及食積  
白濕熱傷氣分  
赤濕熱傷血分  
赤白相雜血俱傷  
黃食積

治法 厚腸胃濕熱  
用前結之氣  
消化積滯

母液日 赤屬血自少腸未  
白屬氣自大腸未 皆濕熱為年

其濕熱為毒  
燥黃 燥黑 燥白  
燥黑 燥白 燥黃 燥黑  
燥黑 燥白 燥黃 燥黑

一 行血調系治刺權衡

行血則便自安  
調氣則後重除  
膿血血停  
每迫後重氣實也故  
行血自愈  
調氣自除  
此語實  
百有日月  
龍耳者雷廷

一 治刺宜之性味

黃 燥濕  
辛 能 發散 開通 當結  
寒 以 勝 熱 苦 以 燥 濕 微 加 辛 熱 沈 為 發 散 開 通 之 用  
無 不 功 也

一 脈并

腸辟下膿血脈 微小流連者生  
下痢脈 微小生 腸辟下膿血脈 微大者  
有微熱而得脈弱自愈  
脈微而得行自愈脈未解也  
脈強而得行自愈脈未解也

一 三因之治法

先相其歲運以平其外  
審其氣結以調其內  
審其所傷以治其內外  
明察不容揆

脾胃論 夫腸辟者為少穀  
手血別作一仙如御桶漏出  
也值長氣濕在大盛正當若  
氣勝而生氣弱也

五按此公生死亦是文際言  
之必須更詳證以詳審之

一 宜下宜升之年

元氣未復壯氣初病宜下  
虛弱衰老下稍久則虛宜升

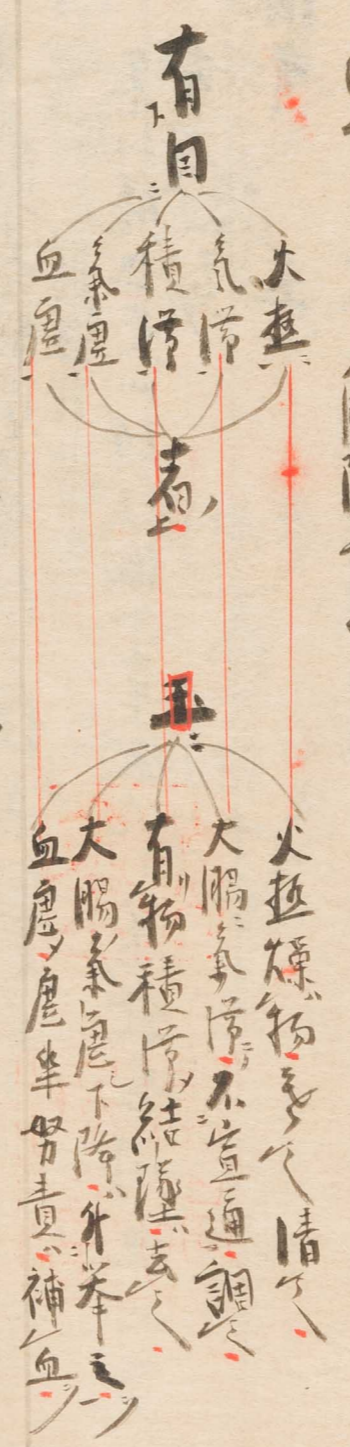
一 宜下宜下之一証

若得痢後脹溫熱止澀之藥則宜稍久宜下下  
後方調之

年老及虛弱人不宜下

一 經急後重之証

裏急後重(實迫急痛)也其証有五



一 治痢之主方

後重虛寒加減  
芍藥連一芍二木香一殼一枳一甘

痢疾初後重加滑石再加枳殼檳榔生芍再加條芩  
若痢已久而後重不去此大腸墜下也枳殼枳殼用  
條芩加升麻提之

一 紅白痢

白痢加木苓滑陳初欲下加大黃

紅痢加歸芍枳初欲下加大黃

若紅白相定加滑陳木以理之

有食積加枳實

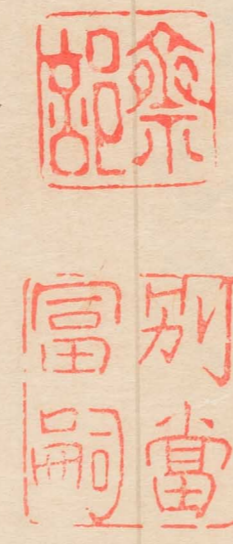
一 紅白痢

氣血必衰  
若紅白痢久胃弱氣虛下後未愈  
芍藥連芍木苓滑陳歸芍地膠陳木

一 血痢

久血痢不愈屬陰虛四物為宜  
常歸桃仁屬

一 不執一家



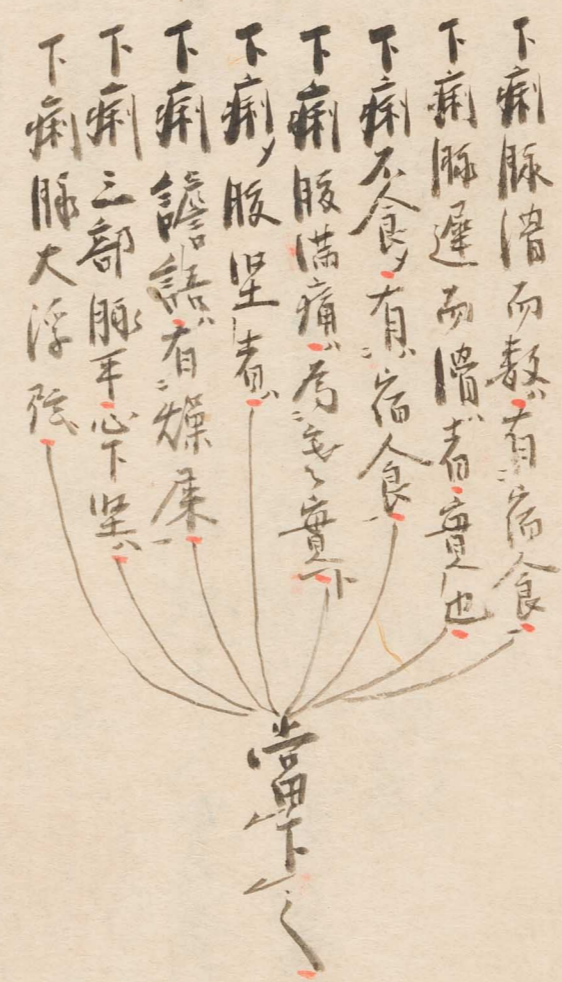
局方不并三自專用治熱其失甚矣

河間專用苦寒踈下之藥亦未甚為當

何則病有厚實

若病氣暴至氣壯滑固宜下之

一 大抵宜下之教証 五

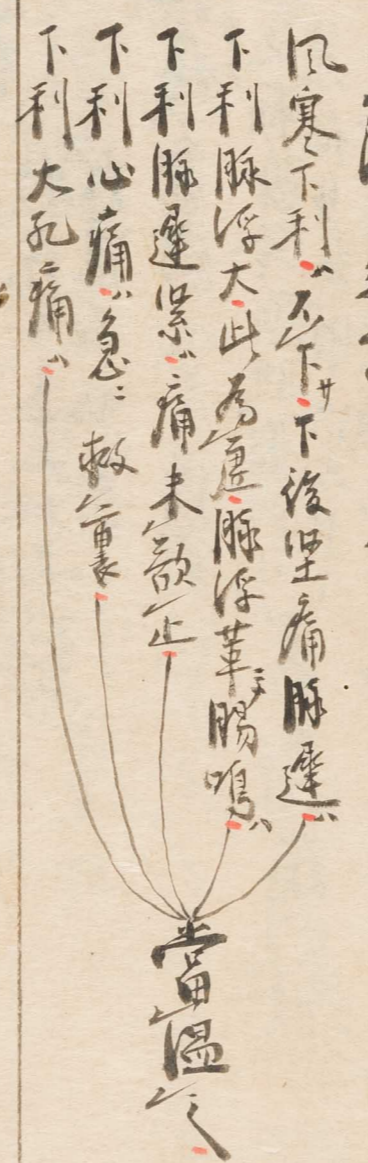


傳 仲景法

初得二三日氣未虛宜下之

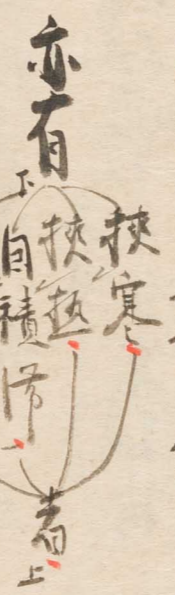
下痢 五日後不可下 虛者初不可下 天氏曰 實者日久宜下

一 凡宜溫之教証 五



一 痢証腹痛治法 五

泄痢腹痛其証甚多內氣鬱結所致理宜散鬱為先



腹痛 白芍甘草為君 當歸白朮為佐 惡寒加桂 熱加枳

痢初腹痛者 用生薑桂枝 禁食白朮 黃散 收

縱氣虛胃虛不可適用芩朮

實痛不可下 苦梗散

血氣用 血氣 有越用 芩芍 桂

傳腹痛因脾金是火前 在大腸之側以苦梗散 後用痢甚一二更則可 下虛則以苦梗散

一 疫痢之論

一 疫痢之內

上下傳染  
長幼相似

是疫痢也

察運氣之不及

介以寒暑濕燥火病

并病者虛寒冷熱

用敗毒散加人參少之其何其自押尼也

一 痢嘔三焦并利

痢而嘔

上焦  
中焦  
下焦

不和用

生薑橘皮  
芍藥桂枝

亦有

胃火逆上吐者  
胃虛而吐者  
積滯毒氣上攻而吐者  
陰虛而吐者

一 孔痛之治

久病身冷自汗脈沉少  
暴病身熱脈洪大  
木香干薑溫  
黃芩黃連清 而大孔痛溫  
清 俱用檳榔冷下達

一 禁口之因治

傳

禁口胃口極甚故也 參連煎湯終日嘔

冬冬蓮肉少黃蒲細末少即思食

又搗田螺塗臍中以引下其熱

人不知之少用甘溫笑膈火  
以清三焦也

亦有誤服利劑藥毒犯胃  
早服滋熱邪氣閉胃 者

蓮肉壁土炒橘皮二味細末煮薑煎湯伏下

一 世痢吃蓮

具

吃蓮氣自下衝上屬火象陰弱也虛之甚也痢久

多見之乃自上下而陰虛也

古方以胃弱言之殊不知陰弱也

一 小兒痢疾

傳

大抵用三黃加甘草赤痢加黃紅  
白痢加滑石末

傳  
既既同古以既  
為致送又誤以既  
為致送亦誤以  
為吃送者皆誤也

一治痢之宜禁 再

腸胃虛滑者不下

中氣虛弱者不吐

血熱積滯在腸胃壅滯不通者可下

一痢色青黑皆為熱之論 再

青痢為寒誤也仲景少陰病下純青水極在裏大

兼氣下下

見熱甚急利色多青為熱即矣

黑痢亦極也由大熱元基則反氣水化劑之故色黑也

一滑世滋菜如橘皮之妙訓 再完 傳

久痢伴虛氣弱滑世不止滋菜共訶子豆蔻 羊及牡蛎之類抵

而用之須以陳皮為尤恐大滋亦作疼

甚虛滑世不止矣天樞氣海

值天樞在膈心兩傍右兩  
氣海在膈下寸半

一治法血虛痢 再

苓 芍 一 再 甘 三 治痢腹痛後重身熱脈洪疾

膿血稠粘九

酸以收酸甘相合以補陰血後其陰

一通停有輕重 再

古方用厚朴積滯疑滯氣滯行則去之

積穀雖少緩亦不可久服

只以陳皮和藥可也

一東垣治痢之大法 再

後重則下

身重則涼

膿血稠粘宜劑

小便不利宜利當溫之

腹痛則和

身表熱者內疎

身表熱者內疎

毒藥 以熱藥溫之





一 巴豆等之宜禁 再

巴豆等藥 使用之傷冷物者則可  
若用之於熱者則為害非輕

一 糟粕未實之治法 傳

痢後糟粕未實或多食粥 眩夜以白朮陳皮二味煎  
 眼白如

一 虛坐努責回治 傳

痢後氣行血積積少但虛坐努責此為無血証  
 倍用歸尾芍地加赤仁以陳皮和之 血生自安

一 下痢之惡証 傳

下痢 如魚腦 身熱脈大 者半 生



泄瀉門

一 世深痢疾之并 再

以下 中穀 者為痢疾

一 暴久之陰陽 再

凡得利寒少 寒則不能久也  
 故曰暴利非陽 然亦以脈証訂之

一 脈 再

脈經世深脈 緩時小結者生  
 得大數者死

再按此證之是少陰陽正  
 如傷寒之病始為多而終  
 則傷寒而為極也

應春論春傷於風夏  
生於世法中於表則內  
應於肝之氣乘脾故發  
世日新枝正云生之通春  
云春傷於風邪氣留連  
乃為同世

又洞世食不化不得留膿血脈微小生 傳  
脈數早利脈微小生 傳  
大便共無言日

一世深之日

濕勝則傷脾

田維日

春傷於風必致後世  
暑注下迫皆屬熱

但濕熱良多耳  
風多惡少

濕深由坐臥濕起濕傷脾梅雨久陰多有此病

除濕湯治之中朴芩君若桂陳苓甘

一暴注宜調水

世深多日濕有利小便為上策也

一暑注深水不化暴速甚者屬大宜調水

一世深寒熱

子和  
桂多薑苓本甘厚以薑  
宣明  
苓以薑苓水留不桂猪  
桂苓甘露  
五苓益元備甘  
本猪桂只苓

深首青黃赤黑為寒

大便完穀不化色不變吐利不腥穢水液澄徹清

冷外清不發身冷不渴脈遲細而微皆寒証也

大便穀由消化無問色及他証便斷為熱寒世而穀

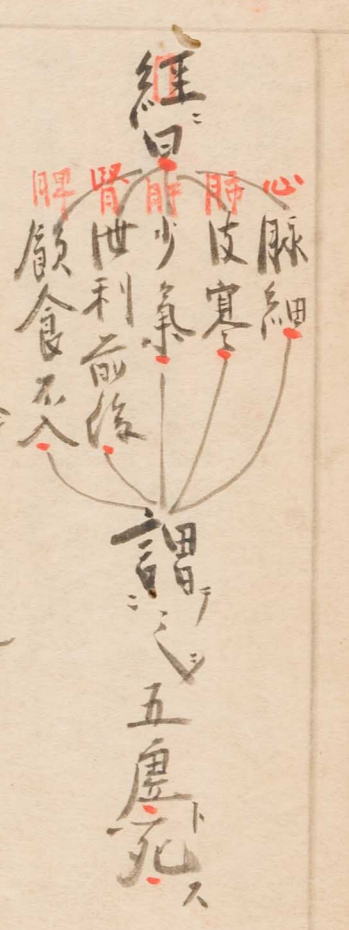
消化者未之有也

熱深薑赤黃肝門焦痛薑出穀道如湯燒煩渴小便  
不利

一穀不化亦有熱証

人性急速薄化失常完穀不化而為強泄者亦有之  
仲景曰邪熱不殺穀  
然熱得濕則為強泄也

一五虛



一胃氣下降為飧泄再

胃氣平飲食合胃精氣則輸於脾上歸於肺行而脈而成榮衛

若飲食一傷起吞之時損胃氣則上升精化之氣反下降為飧泄久則太陰傳少陰為腸澼

三味之功能 再

木苓苦治濕深食滯和中也  
 木甘合胃除脾胃濕  
 芍酸收除胃濕熱四肢困  
 蒼淡淡利水道除濕  
 三味泄利須用之  
 足太陽經藥也

一消積斬下前後 再

浮証直須積滯已消然後用斬下某今人往往便因上之少成劑

一久泄元氣下陷脫肛治法

久泄穀道不食或脫肛此元氣下陷大腸不行收合而熱木芍麩陳訶菴五倍烏梅為丸以四君子湯加防風升麻煎湯送下

一諸方治泄得之者甚少再

肩背泄深必以為寒故治泄深之方甚少然仲景治渴寒挾熱下利用葛苓連入未之思耳

一奪食

一人吐瀉三日垂死予奪食天樞立止

元氣下陷之症有及人字

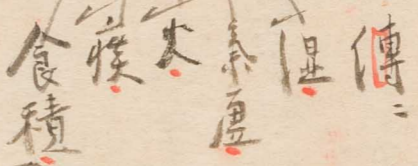
挾熱 傷多門之四有挾寒挾熱之証挾通用也

垂 自上越下又幾也府將反也

心 久泄大腸虛氣逆脹熱地白芎知母干薑甘草之類  
 一百會之壯

一 泄深目証治

丹溪曰泄有



浮水脈不痛濕也

飲食入胃不化完穀不化氣虛也

腹痛泄水腸鳴痛一陣浮一陣也

或浮或沉或多或少或痰也

脈痛甚而浮後痛減食積也

戴氏解

春傷風

燥便四苓散倍白朮加芍藥本為半

氣虛矣本芍藥加芍藥柴胡之類提之

伐火利尿四苓散加滑石通利

食積消滯之類大黃枳實

治法之法

泄瀉在東偏日春傷於  
 風夏生於夏  
 注中於夏則內應於肝  
 肝氣乘脾故泄世

外調六系  
 胃氣下泄

內平五臟  
 自和強世共解散  
 脾胃虛弱中五系

一 明醫雜書治世大極

世本屬理之同飲食不節傷腸胃而作

須看時令而絕治

治法  
 健脾  
 補脾

亦有不用凡藥以勝

久泄腸胃虛弱不收  
 欲其味甘酸曰常得每行升舉勝濕之劑多効矣

主方本不苓芍各一陳一不廿五

傷食世或食積加連朴實

承赤法少加法通利

口渴引飲加葛冬門升梅

五秋濕大行暴世加連朴實升通

積而越深加連首葛

實自本世加連葛木

久泄中虛食少難化加芍藥升柴

久泄腸胃虛弱不化加芍藥升柴

惟曰瀉疑深加妙研蘿蔔也

一 脾浮治法

再

白朮散不向陰陽調神脾胃

參朮甘之甘溫補胃和中

木香藿香之辛溫芳助解

茯苓甘草之平分陰陽厚水也

蒼朮甘平氣滯信象某鼓舞胃氣

右治脾胃虛弱世浮勝藥也

一 腎深治法

再

每五更初曉必世一及此方皆世脈沈細無力

五味龍骨五倍已乾補骨辰砂之類

擇而為丸用之

咳欬門

一 喉係肺之理

林

欬論曰春三府皆令欬  
非獨肺也

欬者胃聲也病之故多本於肺

一 欬子欬或為

河間

欬謂有聲而有痰肺氣傷而不清也

欬謂有聲而有痰脾濕動而生痰也

欬謂有聲而有痰肺氣動脾濕也

二論義同而無欬字乃知欬乃欬明矣

一 欬嗽之脈

浮緊虛寒

沈數實熱

洪滑多痰

弦滿少血肺氣散而不收宜之參五味忌耗氣之藥

一 五痰

再

凡肺法秋氣欬情虛反動則氣上為咳甚則

動濕為痰是知脾無血而濕在陽脾氣不為痰也

有痰者寒少隨脈而治之

欬論曰春三府皆令欬  
非獨肺也

欬論法邪謂定矣

乳子下五有赤字



一 咳之有無別治

二 咳而無痰者以辛甘潤其肺

三 咳而有痰者治痰為先

四 易老半夏不能治痰之非也

五 痰者客之戴人曰咳動便有痰者痰出咳止是也

六 痰皆能為咳之證

六 痰皆能為咳之證

皮毛者肺之合邪者之則為肺咳後人見之則咳為寒不較他篇豈知六痰皆能為咳

日夜無度汗出頭痛痰涎不利

急喘咳嗽面赤潮熱肢寒乳子有之

咳喘上應汗唾出血

氣不利百節痛頭汗出多熱燥痒保秘

形寒飲冬秋久感濕冬嗽而急喘

脈細喘咳腫滿或變小痰

一 肺脹之并

肺脹者主收欬戴日喘滿氣急動則彌重者是也

有嗽而肺脹者不得眠者難治

一 咳嗽新久之并

咳嗽新病

久病

治法

風寒散

濕熱散

氣虛補

血虛補

原虛則開

一 肺虛肺實之并

治嗽要分肺虛肺實

肺虛者嗽五時紫莖冬馬薤之類補

肺實者大黃杏仁葶藶白杏仁之類

一 痰盛能食不食之并

痰盛能食者小葶藶散下

一 夏冬之并

夏冬之并

一 傷酒之類

傷酒之類

自酒傷肺痰嗽苦杏仁和黃連末煎湯苦杏仁

一 咳嗽治法之大抵

咳而尿多者加益智

咳而面浮加沉香陳皮

咳而無痰者以辛甘潤其肺

夫咳治法必以後為先

南星半夏勝其痰而咳自愈

一 雜考之治法

主方 杏仁 陳七 五味 桔甘 各五分

春多升氣加芍藥以平肝抑肝潤肺

夏多濕熱加不來風芥穗清熱保胃

肺經有熱每加酒芥心

善治頭痛鼻塞聲重加薄荷

辰

凡有痰加半夏枳殼凡痰加南星

有痰口燥咽乾加南星加知貝

黃以日咳者肺大加五味五倍

午後咳者胃火又加貝真

虛

久咳肺虛補氣血加參茸膠歸

大抵咳血多是肺熱氣得熱而重為火盛而陰血

又有氣虛咳血如夫益但此等証不耳

一 咳痰兩主

回咳而有痰者主治在肺

一 杏仁用檢

杏仁得肺氣之虛久嗽者一二服却止

升造海粉法取紫貝粉  
不計多少二月取以炭火  
煨成粉收貯之候秋燥成  
善靈時子皮并搗爛  
以粉和勻固之牙之變  
透凡氣陰乾法用余

痿論云筋使人痿之故肺  
熱乘焦則皮毛虛弱生痿  
疔是之也  
私按五痿之內肺痿者形之痿疔是也今此改者欵久而肺為破損而為痿也

杏仁散肺氣自肺痿者用之

一火鬱乾咳房勞咳

火鬱者有咳聲痰少面赤降火為主

本黛枯荖半青海粉香附之類為丸用之

乾咳者自呼呼之護傷肺口燥吐白涎煩熱自汗咽乾

咯血此得腎神傷心

乾咳者咳而無痰血液衰少痰大在肺中用苦梗

用之凡補陰降火之已則必為常

四物知補藥一陳菜五味地骨之類痰急先治痰

自房勞傷自發寒熱咳而喘滿引腰脊而痛

一肺痿

呼叫久痰而完津液故寸脈

咳而咳中又有

滑唾涎沫留肺

便難快下

嗽而虛肺痿

嗽定有肺痿

或曰

咳嗽

熱在上焦者為

燥嗽胸中停痛咳唾膿血脈

大抵肺痿養其氣

已破入氣者不治

啞嘶之因

咳久肺癆聲啞嘶咯血此屬陰虛火熱之甚

門冬湯地骨散此系花散清肺湯補肺湯宜採用

人不得尿教遺尿必眩多涎唾屬寒用炙甘草玉

如此有寒熱之異宜分治

脫管不流

欵証不能忘真思戒居室而性燥及脫管之人皆難

疏五過論當責後賤

雖不中邪病從內生者

日脫管者有富後貧

者曰失精

榮竭衛衰也

榮竭衛衰也



療

一 咳嗽眼痛

以青皮、陳、所、治、庫、香、附、青、黛、

用、法、歸、芎、青、柴、隱、芥、

一 五味子之用捨

酒

東垣曰

治、嗽、必、以、五、味、子、為、君、

然、有、外、邪、者、燥、用、之、開、佳、邪、氣、

必先發散後用之

一 陳之用捨

酒

二 陳湯治咳去痰伐病根

陰、虛、血、虛、大、盛、

有、分、用、

一 潤燥二劑之用捨

必

口燥咽乾

有痰

不用、半、兩、用、藥、具、

水飲

用、半、兩、

不用、公、姜、恐、泥、膈、不、快、

一 降痰奇效之緩劑

必

陳皮

去、白、半、斤、以、鹽、半、斤、

甘草、一、五、

石為末餅丸

看虛實作湯使

一 痰

多嗽者

天、寒、肺、俞、

欬者

上、氣、咳、嗽、短、氣、滿、食、不、下、咳、肺、中、府、三、五、

十壯在氣上三壯在兩旁相去六寸

痰飲門

一 痰飲之本

痰屬濕乃津液所化或因其風寒濕熱之感

液滑者為痰飲



相於人切  
膠力加什淨而也

喉痺  
唯唯不利路不盡嘔下  
燥癰  
喉癰未有不腫者  
四散風腫硬癰癰癰

一 五痰 五

子種曰凡人病痰者有五  
一曰風痰  
二曰熱痰  
三曰濕痰  
四曰酒痰  
五曰食痰  
形多飲冷  
大盛則全  
停飲不散  
已飲傷  
飽食傷

一 平德君曰

風痰自感風  
寒痰自冒寒涼  
熱痰飲食辛辣燥厚稠厚脹而並也  
氣痰自艾逆氣而並也  
味痰自酒膠厚味而並也

此皆素抱痰者自感寒氣熱味而作非別有種種痰  
治法  
無扶氣為標

一 痰飲新久

痰  
新而輕者色清白稀而味亦淡  
久而重者黃濁稠粘難結多難出漸成惡味酸辣燥鹹甚  
在陽在陰 五

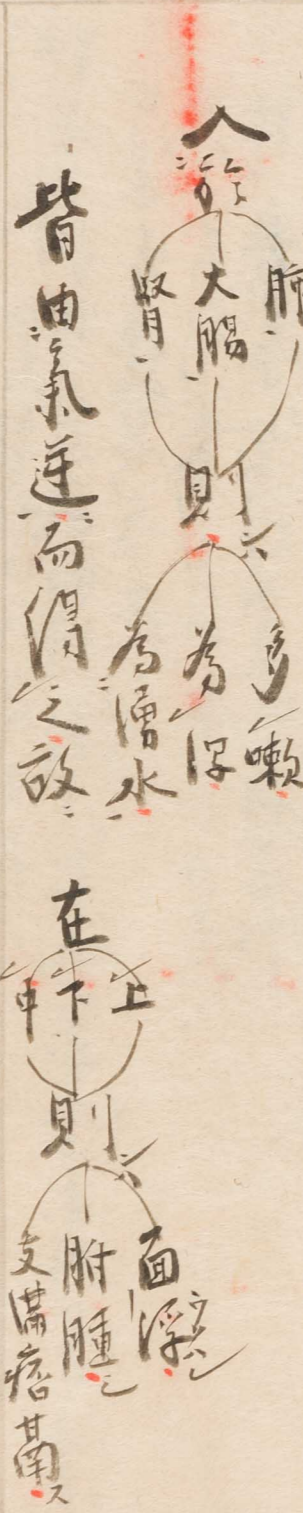
一 在陽在陰 五

痰逆在  
陽不生者久則化氣  
陰不生者久則成形

一 內因五痰 五

有  
積而得之者  
困之而得之者  
思慮而得之者  
痛飲而得之者  
熱而得之者  
飲証至多其因無出於此

標濕  
積痰  
在左眼者曰肥  
在右眼者曰息  
久則成痰



一 頑痰痰結 五

老痰  
用海石半夏青附五倍他藥丸大治頑痰

五水有門曰漏水證以溢毒  
畏重喉喉或遍身腫滿  
按脈不堅疾行則懼  
有寸或喘咳  
又曰肺移寒於腎名曰  
留水  
頑痰也



痰在膈上必用吐法

解者宜吐

凡吐用布紫勒肚於心通氣行類吐提氣

五諸亡血厚家不可用之

一 腸胃痰治法

痰在腸胃間可下而愈大寒芒巴豆甘遂類也  
利藥之多則脾虛

一 留飲無補法

十和日世例以飲為寒積皆用溫熱補之燥之水濕未  
除反增心火沈留飲無補法系方神則飲增豈知  
內經所謂留者攻之且本天卷脈尚加閉塞  
又五飲丸用樹苓巴豆附並是下攻終同燥熱  
亦有扶虛扶寒之証扶虛之証不可不察

夫痰結位膠固寒凝不用溫散亦何能開行停也  
又有血氣虛人痰客中焦閉塞清道四肢百骸發理  
宜道守痰當兼補難拘于和說

一 眼皮外候

眼皮及眼下如灰相黑者痰也

一 頰系之并刺

頰系則痰自下紫蘆枳殼肺之系菜也  
香附肝

一 海粉治諸痰

海粉熱痰能降  
結痰能散  
頰痰能消  
可丸末不可煎菜

一 降痰奇藥

單用薄皮塩水炒乾為末餅丸白湯下

哮喘  
喘若魯石  
喘以息言

林

鹽水炒橘皮四兩加甘草半兩為末白湯煎服  
利下痰塊肯滿頓愈即熟煎何用半兩平

一 醫者有病者之戒

第恨 醫者不善必治  
病者不守禁忌

遂使藥助病邪展轉深痼去生漸遠深可哀

喘急門

一 哮喘之本因

值

樂

別當  
富嗣

經曰諸逆衝上皆屬於火

又曰起者如欲而息有音者此肺絡脈逆也

河間曰 病寒則氣衰而息微  
病熱則氣盛而息急

法 寒則氣衰而息微  
熱則氣盛而息急  
是以 寒則息遲氣微  
熱則息數氣急

林

肺者諸藏之上而為華蓋喜清虛不欲寧

一 脈

喘急脈 滑而浮者生  
瀉而數者死

凡喘脈 宜浮應

上素面浮腫肩息脈浮大不治  
肺數有熱喘咳吐血寸氣不調臥者死

上久肺脹脈沈心下有水氣

一 哮喘之別

夫 喘從喉中如水雞聲謂哮喘  
氣從而連屬不能以息謂喘

心 內由痰火鬱  
外由風寒束者也

一 新久虛實之辨

新病氣實而喘藥莊

久病氣虛而喘膠參五味

一 未發已發之辨

凡喘急之証未發時扶正氣為主  
已發時用攻邪為主

一喘脹肺脾標本前後

喘脹相因皆不利

但專識標本前後

先喘而後脹者主於肺

何則肺司降外主皮毛經曰肺朝百脈通調水道下輸

膀胱之氣則都之官津液藏焉氣化則能出矣是

小便之行由肺氣之降下而輸化

若肺受邪上喘則失降下之令故小便漸短以水溢皮膚

生腫滿此則喘為標

治當清金降氣為主

脾土惡濕外主肌肉土能剋水若脾土受濕不能剋水則

水濕充斥浸漬肌肉水既上溢則邪反浸肺氣不得降生

喘此則腫為標

治當實脾行水為主

苟肺証而用燥脾則金得燥而喘愈加

近世治喘脹者但知實脾行水而不知肺脾美

法虛氣息

陰虛致喘者從肺下起直衝清道而止

氣虛致喘者氣不能以持續者

故知喘証有虛

法虛氣息

上氣躁而喘者為肺脹欲舒風水發行則愈

痰逆者降痰下氣為主

陰虛痰喘補陰降火四物加半量

林水腫門寸口腫地喘者中  
有水氣面目腫大有熱或身  
伴及重而酸或身重身寒  
腫脈浮不渴續自行無天  
熱者皆為風水

陰虛氣喘四物加橘甘白芍 兩便日干

陰虛自小腹下火起而上喘者降心火補陰

氣虛短氣火急甚者不用苦寒大盛故也宜溫劫

人劫藥

胡椒自五七未研極細末生薑湯下喘止後因天治火

一法蘿蔔子蒸熟身角燒灰等分細末薑汁壘丸

如梧子五六十丸噙化

一治哮喘奇方

治哮喘用苧根和砂糖爛煮時嚼嚥下永絕病根

神效

一喘惡候

汗出髮潤喘不休者肺絕 身汗如油而喘者命絕

直視謔語喘滿者危

及諸病年氣欲絕之時邪氣盛行連連而為喘

然則喘之危惡又可忽之耶

水腫門

一水病所目

腎者胃之關也關不利故聚水而流其類亦溢

皮膚層故為附腫

人身以解為至脾土旺則善食而養肌肉

或飲食所傷使濕熱積中焦故腫滿者急作矣

一腫子滿之并

通身面目手足皆浮而腫曰水腫

脈大如鼓而面目四肢不腫曰脹滿



其在水脈之文也  
其目上微腫如新  
起人收其頸脈動云

一水始之候

諸有水氣者微腫先見於目下也

目胞下微起肢伴重者咳嗽怔忡股間清冷黃皮尿法是也

一水腫之始終

水始起目窠上微腫如卧蚕之起狀旺脈動時發陰股間寒足腫腫脹大凡水已成也按脈隨平而起也

一脈

水病脈微細不活

水病脈閉其脈微細虛死

水病脈大如鼓脈急死

一濕腫之并

竿按之成凹不起者濕也

一風水之証

一身腫脈浮不渴續自行無大熱風水也

一腎肺之末

水病其末在腎皆積水也

故中病下為附腫大便

不得臥者標本俱病故腎為中腫

一陰陽二水之脈証

陽病水者氣陽証其脈必沈數

陰病中者氣陰証其脈必沈遲

一身腫煩渴大便澀小便少不渴者陰水

一四肢之前後

凡中腫先起四肢而後散四肢者可活

或四肢先起而後歸於腹者不可活

一五臟水証

其

心水身重少氣不得臥煩躁陰大腫  
肝水腫大難妨側臥腹痛最續通  
脾水身腫足難時時鴨蹠  
腎水腫大睛腫腰痛不得臥陰下濕足冷面瘦

平治權衡

林

夫法精擅有於內則三焦閉水道溢

凡此類濕動肺中急而咳

如此者小氣格拒於胸膈之內

故窮標本其可得乎

平治權衡謂氣胸浮沈

脈在表汗在裏也

故經曰開鬼門也

腰上腰下并治

再

腰以上腫發汗

之愈

平溥曰以漸令消矣

妄通之戒

藥腫有厚實

主霸

今人治腫者每行利藥腫消氣下之云得乎人亦殊不知脾胃愈深愈厚

古人之氣虛中滿利之至腫氣暫下隨消隨起

病人心躁易驚醫者誤求速効仍行利藥而腫不

消矣所以胸突背平唇黑並有角鵠不能瘦也

諸家只執治濕利在一途用諸去水藥性多死

蓋脾極虛而敗愈下愈虛亦不旋踵而

猛烈之劑反致人損

通利之是也

再

辛甘寒法濕熱之解

宜下者以辛甘寒能除濕熱脾胃痞滿故也

以辛散結

結散

而氣和

寒除熱

濕去

一水腫者非脾虛而脾土濕定也  
俗說水腫由脾虛則腎水水氣妄行脾土散於中  
走散似是非也

經曰 中滿者治下 行內  
諸腫滿屬脾土  
大陰脾主附腫下  
濕是則水洩附腫  
皆謂心火實熱下  
熱何以爲脾虛乎

又曰 附腫疼酸屬火  
熱勝則附腫  
皆謂心火實熱下

故清水腫者 濕相兼也

一丹溪補脾之說  
水腫目脾虛當以矣未補脾之氣定則健運升降  
動其樞機則水自行宜補中行是利尿不可下  
用二陳加三木人參爲主 苓朮芩朮爲佐  
服脹少飲厚利

氣 不運加木香木通  
臨下加升柴提氣

一手足太陰濕病之說  
如積飲留飲滯脾若土之濕兩爲泥

或同七情所致  
手足太陰濕病身面浮腫似水氣者用燥脾道才氣

二劑即愈  
則若泥去得風且濕去而物其  
則脾氣開世痰導通利之德於脾

此正內經  
諸濕腫滿皆屬脾土之謂也  
諸系積滯皆屬於脾

故亦不待開鬼門潔淨府而已

一治水大抵  
身無熱水在裏可行  
裏可下

其間通尿 便不可緩耳

水腫用青蒿濃煎汁成膏丸去暑利水  
 有熱清肺以冬黃芥 一方種末湯下  
 水腫用菜小便利利 脫脹消而後服中治調養良藥

一十種水根治劑并異

先從九足助腫根在肝 大戟  
 從右根云從胸根腫根在心葶藶  
 從腰腫根在脾 甘遂妙  
 從外腎腫根在腎 連翹  
 面腫根在外腎 芫花 醋炒  
 從四肢腫根在胃 芫花  
 從腎腫根在膀胱 葶藶  
 從小脈腫根在少陽 巴豆  
 或鹽或裏根在腹 赤小豆  
 右十味所主之藥一兩餘菜皆二

一八絕

腰黑 缺盆平 臍凸 足平 背平  
 掌平 肉硬 大便滑泄

一諸忌



一腫脹之并

脹滿門

仿

此下條前改水腫門

脹內 仍作由脹

通身面自手足皆浮而腫  
皆脾土濕熱為病  
右曰水腫  
左曰水腫

一 腫脹之由

身 脾旺則善食而養肌肉  
或 脾中強而動作不裏憊  
或 脾食所傷 使濕熱積於中焦故腫滿之患作矣

一 脈并

大星滿者脹也  
胃上肺息即脹內  
脈 浮者易治  
虛者難治  
平傳脈脹便血  
脈大時絕者  
劇脈小疾者

一 日夜寬急氣血并治

朝寬朝急 血虛 朝寬皆急氣血俱虛

一 泰否之論

紅曰飲食入胃滯溢精氣上輸脾氣散精上歸肺通

調水道下輸膀胱水精四布五經並行

是脾 脾土之陰受傷轉輸之官失職胃雖受穀  
故能使 脾土之陰受傷轉輸之官失職胃雖受穀  
人令也

脾土之陰受傷轉輸之官失職胃雖受穀  
不能運化

故 陽自升而候天地之文之右  
清濁相混遂道壅塞濕熱為熱又生濕濕熱  
相生遂成脹滿

一 虛實之并治

腹滿按之不痛為實過之升以神為要  
痛者為實下之消而後補之

一 補脾養肺滋腎之論

遂府條醉切徑路

宜補脾

治脹 須養脾以制木使脾無賊邪之患  
宜滋胃以制火使脾得清化之令

一 速得効之戒

林

醫者不察而急求功效  
病者苦脹而妄欲快利  
故行利藥求通快竟  
得一日半日其腫益甚  
且此病起根深蒂固欲取速効自求禍耳  
道者可乎語也

一 脹者大抵屬於內傷

再

凡傷酒濕麪味厚物膏粱之食已便外濕熱之氣  
不能施化而致腹脹是亦起脹也

一 脹証有寒有熱

再

經曰積脹脹大皆屬熱

吳樞曰內虛不足中寒濕冷人中滿

宜從權以寒熱藥治之  
大抵寒脹多詳者  
熱脹多詳者

一 肥瘦之辨

林

肥而脹必氣虛用炙甘草

林加福朴

瘦人脹是熱用芩連樞朴

林加黃附白芍

一 蓄血脹之治劑

林

如固有故蓄血而脹用赤紅花

一 怒氣前脹

林

如目多怒前氣而脹蒼朮芍藥青皮香附

一 治脹初人

凡腹脹初得氣脹未積敲樞朴青陳之類

一 食積脹滿寒熱二劑

林

心用木香桂枝丸  
木香青陳蘇連枳  
枳大砂

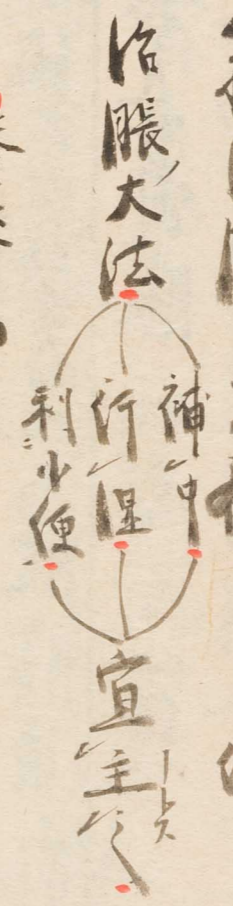
行義補遺曰厚朴  
治脹因其味辛以  
提其氣

同食積脹者熱不香枳  
寒木香丁子香附縮朴

一用厚朴則宜薑制散

厚朴治脹因味辛以聚集於下焦故也須薑制

一大概治脹之藥劑



參本為君  
橘苓為臣  
本門為使以制肝木

加朴以消脹  
氣不運加通  
血虛加神血  
痰盛加利痰藥

脈洪實宜下

一腹脹宜辛熱亦有輕重

大寒滿燥定痞閉氣滯  
或始因內傷

脹下利已多

或厚朴後所致者皆宜補脾行濕

或素脾胃虛

血苦白血瘀致赤從血藥治之



或升降其氣

皆宜通更為

一禁更宜劑

却厚味則無有不奇  
斷妄想遠音樂

夫本大劑佐以橘苓類

一痰完





系傾胸下寸而旁各寸

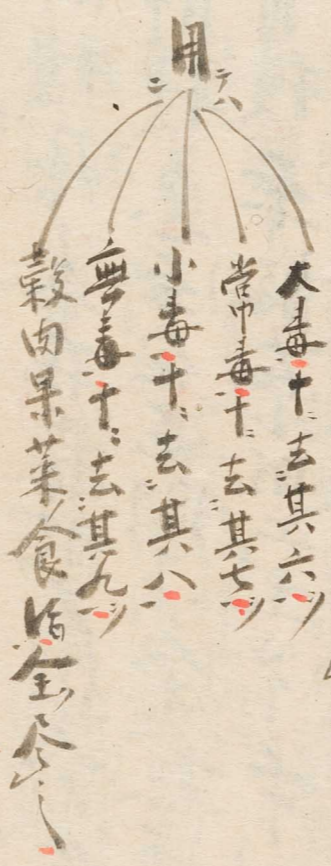
一 積聚之脈 五

脈來細而附骨者積也

在寸口積在背脊中  
在關上積在膈脘  
做下關積在小腹  
脈出在右積在左  
脈出在左積在右  
右脈兩出積在中矣  
做出寸口積在喉中  
上關上積在心下  
天中積在氣衝

一 曰毒毒大小去積有限 五

治積道守化腐起之某莫欲除之



大積大聚衰大半而止滿矣中有積毒毒利奇過之  
况虛中亦有積者乎

一 初後消下之可否 五

若傷飲食致者元氣未病之積  
然治之不早元氣日減正氣日偷不可下削

一 癥瘕之辨 五

癥者腹中堅硬按之應手如石  
瘕者中雖硬急散之無常未及癥

一 婦人腹中有塊之屬死血 四

皮裏膜外之塊  
痞塊在皮裡膜外須用補藥香附川芎陳加  
補氣先須割厚味

一 治積之摠辭 五

益元氣  
破積氣  
削其堅  
宜隨証加減用之

偷他候切薄也盈也

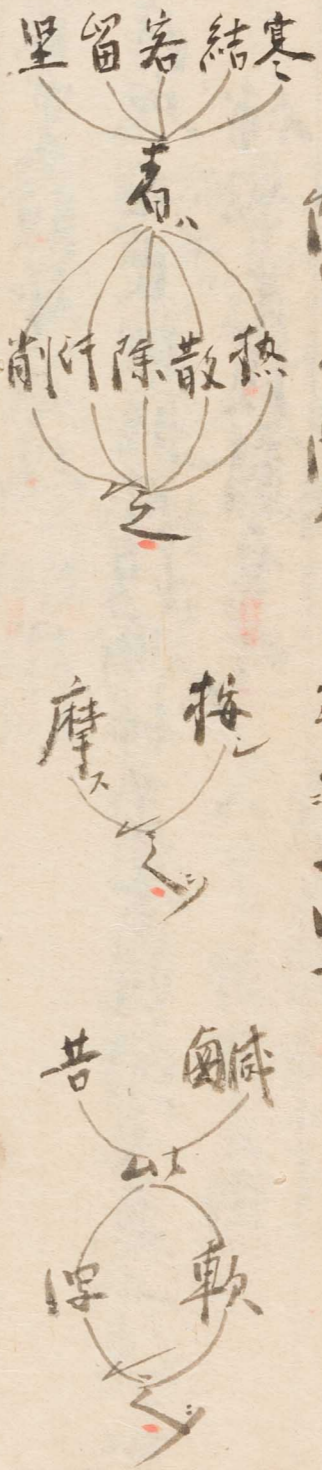
毛  
鑄銷也鑄也

一治積之大極

傳

察其痛所以知其應有餘不足

可神則補無逆天時



全其真氣補益之

節飲食和其中

徒笑毒之劑攻積不能除慎之

宜清厚使之鑄化其死血痰塊去後復大補

有血塊之婦難服峻劑

香附醋煮 薤仁去衣 白朮 海粉 醋煮 二兩

右為末神麴糊丸

一治諸積之異劑

木香 檳榔

神麴 麦芽

蜜 出水 螺

礞石 巴豆

犀牛角 日逐

雄黃 膩粉

硃砂 水銀

或

以

群藥

分其勢

則難取效

反有損

積

積

積

積

積

積

病加於愈之能

五

林

一 瓦龍殼能治積

傳

一 瓦龍殼能消血塊次消痰

即蚌殼也

一 倒倉人用搗

傳

惟脾胃及二腸有食積痰飲而腹痛痞痞滿惡心噯

又氣血虛損鼓脹背疼氣虛証候肺虛血氣切奇輕試用

病加於愈之能

然有除病未久，元氣未復，而色雖起，七情病遂復起者，不得食，其天年矣。

一不可信方名，功德。

御東院方，助氣丸。

後蘇青，陣換不敵，不右細末，為丸，服之。按此方，助氣丸，其法半，而另助氣，恐未必也。

霍亂門

一霍亂之因

由溫涼不調，陰陽混淆，二氣相干。

寒氣若干，則吐，亦由酒肉生冷，已或外濕，當取涼，歸三焦，脾胃水穀不消，遂成霍亂。

傷寒百證歌，仲景之病，霍亂者何也，言曰吐而利，此名霍亂。

亂下

多因，陰陽未備，而躁擾痛悶，卒揮霍。

變亂，而成皆屬飲食，非鬼神。

一吐得先治之并

先心痛則先吐，先腹痛則先得，心腹便痛則吐得便作，甚則轉筋，手頓。

一初病即時禁

如臭子米湯，食之即死。

一乾濕二証，易難

濕霍亂有吐死者少。

乾霍亂不得吐得死者多。

蓋所傷之物，同吐得而世出則止，若不吐利，所傷之物，雖閉五系，閉滿陰陽，躁擾喘脹，其能生。

一脈傳

霍亂之脈或微而伏微而伏散或大而虛大而虛皆奇刺之皆奇刺之

脈大者生微弱漸遲者死選日加氣少不語或絕者難治

探探口脈弦滑膈食留飲須其性塩湯探吐探

一 轉筋之証治

轉筋屬血熱胃氣逆其陰

四物加酒芍紅花蒼朮南星

陰陽互戾風寒乘之筋夫氣血所榮而為牽急

結痛甚則邪滯為難治危於風燭

心腹卒痛吐利憎寒壯熱頭痛眩暈甚則轉筋

入腹即死霍亂惡化血越於斯

一 乾霍亂之証治

此指腸胃素存形氣  
定有感四表則吐利不行  
而乾揮霍撩亂也

忽心腹脹滿絞刺疼痛欲吐吐不利若神志所

附頃刻間絕或腸虛吐利不行

音音用極鹹塩湯令吐滿食便止吐更脹之吐可止此

法勝諸法倍以為淺近而不用朱死而已吐定用

理中藥

大抵熱勝霍亂則同利下形氣虛者不旋踵

如飲食自倍而乾霍亂者吐下



心 死在須臾升降不通紐提其氣是良法多用塩湯

吐後用湯散不用涼藥之陣加芍木風芷

一 治霍亂之大抵

刺香中先出血良法

脈浮（自汗、四肢如桂）主心

理中湯加陳皮治霍亂吐利心腹疼痛

肺上藥動者皆多動也去朱加桂  
吐多者去朱加生薑半夏  
利多者倍朱  
心悸如坐

腹痛加薑  
脈滿去朱加附子厚朴

吐利轉筋脈下痛脈弦平胃散加干姜  
吐利四肢拘急脈沈遲此少陰也四君加生附朴  
吐利後轉筋理中加大棗石黃

吐下用蒼朮朴陳綿芷甘草人炒麩煎服  
微寒共加薑

頻全固不通者正氣散加枳殼  
甚寒加薑

治霍亂吐下正氣加生薑為上  
學散凡邪  
調理吐下

為傷者致之不可遽用沈冷藥連類  
先治中脘如橘半生薑用散作結

選 仿

次用香薷五苓之類溫服散暑解煩  
或扶寒氣厥冷腹痛理中之類溫之

一 渴子不渴之別有

寒多而不渴者宜生薑理中湯  
熱多而渴者用五苓散 仿五苓散

一 灸法

天樞穴在臍心兩傍各開二寸  
氣海穴在臍下一寸半  
中脘穴在臍上四寸  
若灸二十七壯治吐瀉

已死而背尚暖者以鹽填滿臍孔灸之不計壯數  
轉筋十指者急灸不得屈伸灸之外踝骨上七壯

林 仿

嘔吐門

一 嘔吐之因証

連

胃虛之人不能攝養或

為寒氣所中  
為暑氣所干  
皆能嘔吐  
為飲食所傷  
氣結而瘦聚

入脈血停胃氣吐雜涎血  
胃熱火邪衝上而嘔吐

懷妊吐味名曰惡阻

治法各以脈証并之

一 嘔吐之諸証

備

傷寒陽明受熱甚吐

內傷飲食胃氣不運吐

胃熱而吐

有

久病虛弱胃氣衰則吐

脾濕甚不運精微痰滯上中時要吐

不可執一見以類推而治

一 吐証三焦并治

備

吐因有三氣積聚也即從三焦論之

上焦在胃口主納而不出故上焦吐皆從氣脈浮而洪食

已即吐渴飲飲大便燥結系上衝胃發痛其治降

氣和

中焦在中脘主腐熟水穀故中焦吐皆從積有陰食

不氣相假為積而痛脈浮而長其治以毒藥去積

積木行氣

下焦在臍下主出而不納故下焦吐皆從寒脈沉而遲

其証且食大吐大食且吐尿清大便秘其治以毒藥

通秘空溫寒氣大便漸通以中焦藥和之

平水曰食不得入是有火也  
食入不出是無火也  
于此同意

一 三陽嘔吐喘之并

備

夫吐噦者，胃中胃者，總司也。  
吐者，胃中血多氣少，故有聲有物，血溼病也。  
噦者，胃中血少氣多，故有聲無物，血病也。

一 貴并惡毒之說

大抵始

由氣致者，治之

豈可類用香熱之劑，反耗陰血乎。

俗不究病情，拘泥用香燥，遂成危証也。悲夫。

一 嘔吐治法之大概

嘔吐者，不可下，逆之故也。

久病吐者，胃氣虛，不納穀，生薑、茯苓、木香、附

胃熱膈痰，二陳加炒枳、炒連、生薑。

吐而吐黑，鑿炒灰、枳、糯米飯下。

胃寒，用丁香、香薷、桂枝類。

腹痛，解痛，右關脈弦，吐不止，二陳加柴、青、芍、芩。

惡心吐清水者，有

杯

時常惡心吐清水，心胃痛，得食暫止，飢則甚，胃中有蟲。

二陳加棟根、米、君、煎服。

嘔吐者，出胃氣，不和。

寒吐，喜熱惡寒，四肢清冷，溫之。

熱吐，喜寒惡熱，煩躁，中乾，涼之。

痰吐，睡寐怔忡，先喝後吐，清痰逐水。

宿食吐，胸腹脹滿，若酸，消食去積。

凡治嘔吐，半夏、夏生薑、橘皮為主。



案証辨治啓迪集卷之二

54  
2251

