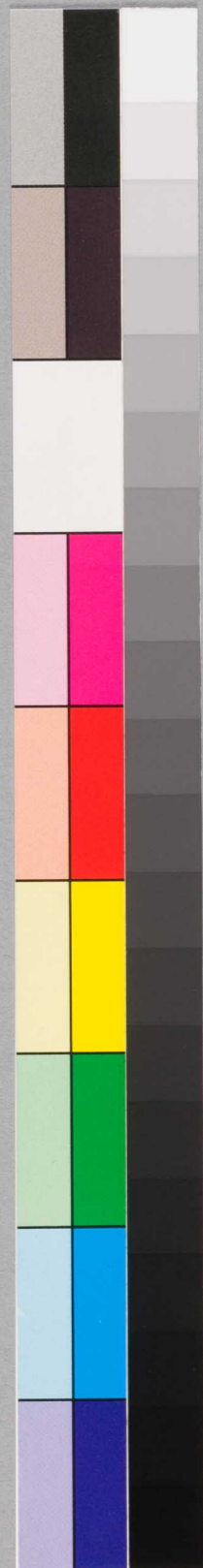


金匱要略註解

三



今經書

醫經

金匱要略註解卷之七

肺痿肺癰欬嗽上氣病脉證治第七

論三首 脉證四條 方十六首

問曰熱在上焦者因欬為肺痿肺癰之病何從得之
 ○師曰或從汗出或從嘔吐或從消渴小便利數或
 從便難又被快藥下利重亡津液故得之曰寸口脉
 數其人欬口中反有濁唾涎沫者何師曰為肺痿之
 病若口中辟辟燥欬即胸中隱隱痛脉反沉數此為
 肺癰欬唾膿血脉數虛者為肺痿數實者為肺癰
 快藥謂利藥也得通利而後快故曰快藥痿之為

言萎也。因熱肺葉萎弱，自然生穴，膿血隨出，肺癰者，腫生癰腫，而吐膿血，皆因上焦熱而有有形無形之分。喻昌能辨之。詳之後。○喻昌曰：兩手寸口之脈原為手太陰肺脈。此云寸口脈數，云滑數，云數虛數實，皆指左右三部統言，非如氣口獨主右關之上也。其人咳口中反有濁唾涎沫，頃之遍地者，為肺痿。言咳而口中不乾燥也。若咳而口中辟辟燥，則是肺已結癰，火熱之毒出現於口，咳聲上下觸動，其癰胸中即隱隱而痛，其脈必見滑數有力。正邪氣方盛之徵也。數實之脈以之分別肺痿。

肺癰是則肺痿。當補肺癰，當瀉隱然。言表又曰：論曰：肺癰肺痿之證，誰秉內照，曠然洞悉，請以一得之愚，僭為敷陳。人身之氣稟命於肺，肺氣清肅則周身之氣莫不服從而順行。肺氣壅濁則周身之氣易致橫逆而犯上。故肺癰者，肺氣壅而不通也。肺痿者，肺氣萎而不振也。纔見久咳上氣，先須防此兩證。肺癰由五臟蘊崇之火與胃中停蓄之熱上乘乎肺，肺受火熱熏灼，即血為之凝，血凝即痰為之裏，遂成小癰。所結之形且長，則肺日脹而脅骨日昂，迺至咳聲頻併，濁痰如膠，發熱畏寒，日晡

尤甚面紅鼻燥胸生甲錯始先即能辨其脈證屬表屬裏極力開提攻下無不愈者奈何醫學無傳爾我形骸視等隔垣但知見咳治咳或用牛黃犀角糞以解熱或用膏子油粘糞以潤燥或朝進補陰丸或夜服清胃散千蹊萬徑無往非殺人之算病者亦自以為虛勞尸瘵莫可奈何迨至血化為膿肺葉朽壞傾囊吐出始識其證十死不救嗟無及矣間有癰小氣壯胃強善食其膿不從口出或順趣肛門或旁穿脇肋仍可得生然不過十中二三耳金匱治法最精用力全在未成膿之先令人

施於既成膿之後其有濟乎肺痿者其積漸已非一旦其寒熱不止一端總由胃中津液不輸於肺肺失所養轉枯轉燥然後成之蓋肺金之生水精華四布者全藉胃上津液之富上供罔缺但胃中津液暗傷之實最多醫者粗豪不知愛護或腠理素疎無故而大發其汗或中氣素餒頰吐以倒傾其囊或痺成消中飲水而渴不解泉竭自中或腸枯便秘強利以求其快漏卮難繼只此上供之津液坐耗岐途於是肺穴日熾肺熱日深肺中小管日窒咳聲以漸不揚胸中膈膜日乾咳痰艱於上

出行動數武氣卽喘鳴沖擊連聲痰始一應金匱
治法非不彰明然混在肺癰一門况難解其精意
大要緩而圖之生胃津潤肺燥下逆氣開積痰止
濁唾補真氣以通肺之小管散火熱以復肺之清
肅如半身痿癱及手足痿軟治之得法亦能復起
雖云肺病近在胸中呼吸所關可不置力乎肺癰
屬在有形之血血結宜驟攻肺痿屬在無形之氣
氣傷宜徐理肺癰爲實誤以肺痿治之是爲實實
肺痿爲虛誤以肺癰治之是爲虛虛此辨證用藥
之大略也

問曰病欬逆脈之何以知此爲肺癰常有膿血吐之
則死其脈何類

欬逆者欬而氣逆上也

正傳曰韻書能與能通氣
上逆作聲之名也古方皆

以能爲欬逆諸書又多誤以咳嗽爲欬逆孫真人
又誤以噦爲欬逆亦有書爲吃逆者皆誤也○靈
樞雜病篇曰噦以草刺鼻噦噦而已無息而疾迎
引之立已大驚之亦可已註張介賓曰噦死逆也
治之之法用州刺鼻則噦噦則氣達而噦可已此
一法也或閉口鼻之氣使之無息乃迎其氣而引
數之勿令上逆乃可立已此二法也又或以他事
驚之則亦可已此治噦之三法也又曰愚按內經
諸篇並無呃逆一證觀此節治噦三法皆所以治
呃逆者是古之所謂噦者卽呃逆無疑也如口問
篇曰穀入於胃胃氣上注於肺今有故寒氣與新
穀氣俱還入於胃新故相亂真邪相攻氣并相逆
復出於胃故爲噦又曰肺主爲噦仲景曰陽明病
不能食攻其熱必噦所以然者胃中虛冷故也以

其人本虛故攻其熱必噦又曰若胃中虛冷不能食者飲水則噦成無已曰若噦則吃吃然有聲者是也此噦為呃逆而由於陽明太陰之虛寒又可知也奈何自東垣以下謂噦屬少陽無物有聲乃氣病也丹溪曰有聲有物謂之嘔吐有聲無物謂之噦是皆以乾嘔為噦也及陳無擇則又以噦為效逆夫乾嘔者嘔也效逆者嗽也皆何涉於噦諸說不同皆未之深察耳是亦因上焦熱故所以終為肺癰也

師曰寸口脈微而數微則為風數則為熱微則汗出數則惡寒風中於衛呼氣不入熱過於榮吸而不出風傷皮毛熱傷血脈風含於肺其人則欬口乾喘滿咽燥不渴時唾濁沫時時振寒熱之所過血為之凝滯畜結癰膿吐如米粥始萌可救膿成則死

微為風數為熱因風熱而汗出汗出肌表開故惡寒也隨呼氣而風氣出而留表不入裏所以衛氣益傷也隨吸氣而熱氣入而蒸內不出表所以榮血益傷也是即風在肺熱在血可知必為肺癰也○喻昌曰肺癰之脈既云滑數此復云微數者非脈之有不同也滑數者已成之脈微數者初起之因也初起以左右三部脈微知其衛中於風而自汗左右三部脈數知為榮吸其熱而畏寒然風初入衛尚隨呼氣而出不能深入所傷者不過在於皮毛皮毛者肺之合也風由所合以漸含肺命而

咳唾振寒。茲時從外入者從外出之易也。若夫熱過於榮，即隨吸氣深入，不出而傷其血脈矣。衛中之風得榮中之熱，留戀固結於肺葉之間，乃致血爲凝滯，以漸結爲癰膿。是則有形之敗濁，必從瀉肺之法而下驅之。若得其毒隨驅下移入胃入腹入腸，再一驅即盡去，不留矣。安在始萌不救，聽其膿成而致肺葉腐敗耶？

上氣面浮腫有息，其脈浮大不治，又加利尤甚。面浮腫有息，脈浮大者，風熱迫肺，元陽浮散，臟氣通上不能還下，故不治之症可知。况又肺熱傳大

腸加痢，上實下虛者焉。

上氣喘而躁者，屬肺脹，欲作風水發汗則愈。

素問評熱病論，帝曰有病腎風者，面眴瘡然，壅塞於言，可刺不岐伯曰虛不當刺，不當刺而刺後五日，其氣必至。帝曰其至何如？岐伯曰至必少氣，時熱時熱從胸背上升，頭汗出手熱，口乾苦渴，小便黃，目下腫，腹中鳴，身重難行，月事不來，煩而不能食，不能正偃，正偃則欬，病名曰風水。論在刺法中，帝曰願聞其說。岐伯曰邪之所湊，其氣必虛，陰虛者陽必湊之，故少氣時熱而汗出也。小便黃者

少腹中有熱也不能正偃者胃中不和也正偃則
欬甚上迫肺也諸有水氣者微腫先見於目下也
帝曰何以言岐伯曰水者陰也目下亦陰也腹者
至陰之所居故水在腹者必使目下腫也真氣上
逆故口苦舌乾卧不得正偃正偃則欬出清水也
諸水病者故不得卧卧則驚驚則欬甚也腹中鳴
者病本於胃也薄脾則煩不能食食不能下者胃
腕隔也身重難以行者胃脉在足也月事不來者
胞脉閉也胞脉者屬心而絡於胞中今氣上迫肺
心氣不得下通故月事不來也又平人氣象論云

面腫曰風足脛腫曰水詳經所言之風水非因肺
癰肺痿而然仲景言肺癰肺痿自上氣喘逆而生
又言自上氣喘逆而為風水風水不生肺癰肺痿
後然則風水者風寒迫肺肺氣上逆不下脾腎弱
因上逆又不下下氣壅塞小便不通面目浮腫足
脛腫所以為風水也○喻昌曰上氣之候至於面
目浮腫鼻有息音是其肺氣壅逼上而不下加以
其脉浮大氣方外出無法可令內還而下趨故云
不治也加利則上下交爭更何以堪之肺脹而發
其汗者即內經開鬼門之法一汗而令風邪先泄

於肌表水無風戰自順趨而從下出也若夫面目
浮腫鼻有息音其痿全在氣逆氣可外泄乎况乎
逆上者未已可盡泄乎外不可泄而內又不能返
故云不治良工苦心以漸收攝其氣順從膀胱之
化尚可得生故知不治二字原活初非以死限之
矣

肺痿吐涎沫而不咳者其人不可渴必遺尿小便數所
以然者以上虛不能制下故也此為肺中冷必眩多
涎唾甘草乾姜湯以溫之若服湯已渴者屬消渴
肺痿已成則必咳而渴肺痿已成不咳不渴者上

虛肺中冷蓋肺主氣肺氣虛則不能下而治下故
下氣亦脫所以遺尿小便數也故以甘溫之劑溫
之若服之渴者腎氣本弱津液脫故終以為消渴
也服湯之湯指甘草乾姜湯○喻昌曰肺熱則膀
胱之氣化亦熱小便必赤澀而不能多若肺痿之
候但吐涎沫而不咳復不渴反遺尿而小便數者
何其與本病相反耶必其人上而不能制下以故
小便無所收攝耳此為肺中冷陰氣上竅侮其陽
氣故必眩陰寒之氣凝滯津液故多涎唾若始先
不渴服溫藥即轉渴者明是消渴飲一溲二之證

消渴又與癰疽同類更當消息之矣

甘州乾姜湯方

甘州

四兩

乾姜

二兩

右咬咀以水三升煮取一升五合去滓分溫再服
欬而上氣喉中水雞聲射干麻黃湯主之

水雞蛙也此症本有火為寒見舒上逆射肺故欬
上氣喉中水雞聲其治先發肺寒以麻黃生姜以
半夏下氣以射干細辛去肝腎邪紫苑欬冬五味
子潤肺止嗽預防血溢伸景肯深哉然後人不察
其理而初感有咳嗽上氣則用參蘇飲香蘇散等

劑終至勞嗽不可治之悲哉○汪機曰射干麻
黃湯治外寒包內熱嗽喘胸高喉中如水雞聲其
用與葶蓋散同但此邪稍甚故此治法亦宜散外
寒為主是以用麻黃生姜細辛等以散在表之風
邪射干以散胸中之結熱助半夏豁痰以定喘紫
苑葶五味子欬冬葶等潤肺止嗽

射干麻黃湯方

射干

十三枚

麻黃

四兩

生姜

四兩

細辛

一兩

紫苑

三兩

欬冬花

三兩

五味子

半升

大棗

七枚

半夏

大者七枚
一法半升

右九味以水一斗二升先煮麻黃兩滯去上沫內諸藥煮取三升分溫三服

欬逆上氣時時吐濁但坐不得眠皂莢丸主之

皂莢丸方

皂莢 八兩剉去皮用酢炙

右一味末之蜜丸梧子大以棗膏和湯服二九日三夜一服

喻昌曰火熱之毒結聚於肺表之裏之清之溫之曾不少應堅不可攻者又用此丸豆大三粒朝三服暮一服吞適病所如棘針徧刺四面環

攻如是多日庶幾無堅不入聿成蕩洗之功不可以藥之微賤而少之胸中手不可及即謂爲代鍼凡可矣

欬而脉浮者厚朴麻黃湯主之

脉浮者肺表有寒邪也

厚朴麻黃湯方

厚朴 五兩 麻黃 四兩 石膏 如雞子大 杏仁 一升

半夏 半升 乾姜 二兩 細辛 二兩 小麥 一升

五味子 半升

右九味以水一斗二升先煮小麥熟去滓內諸藥

煮取三升温服一升日三服

喻昌曰上氣而作水雞聲乃是痰礙其氣氣觸其痰風寒入肺之一驗耳發表下氣潤燥開痰四法萃於一方用以分解其邪不使之合此因證定藥之一法也若咳而其脉亦浮則外邪居多全以外散為主用法即於小青龍湯中去桂枝芍藥甘草加厚朴石膏小麥仍從肺病起見以故桂枝之熱芍藥之收甘艸之緩緊示不用而加厚朴以下氣石膏以清熱小麥引入胃中助其升發之氣一舉而表解脉和於以置方於

本病然後破竹之勢可成耳一經裁酌直若使小青龍載肺病騰空而去神哉快哉

脉沉者澤漆湯王之

澤漆湯方

半夏

半升 紫參 五兩 一作紫苑 澤漆 二升以東流水五斗者取一斗五升

生姜

五兩 白朮 五兩

甘艸

黃芩

人參

桂枝 各一兩

右九味咬咀內澤漆汁中煮取五升温服五合至夜盡

脉沉者寒邪在肺裏故用半夏桂枝生姜以去

肺寒寒塞肺氣則熱鬱上逆咳嗽故用半夏白
前以降上逆是半夏所以為君藥也紫苑黃芩
去熱兼防有血溢之患而所以有咳嗽寒熱者
以形寒飲冷也飲冷者肺有水氣也澤漆能除
水氣兼消痰退熱故以佐半夏然喻昌謂用去
痲血此即以澤漆為大戟之苗故也咳嗽不已
則火起而元氣衰故以人參保之仲景既於初
咳用之然後人反忌之者誤矣薛齋獨言發表
之劑中用人參者借發表之力此言誠是矣○
李時珍曰澤漆利水功類大戟故人見其莖有

白汁遂誤以為大戟然大戟根苗皆有毒洩人
而澤漆根硬不可用苗亦無毒可作茶食而利
丈夫陰氣盛不相侔也○喻昌曰脈浮為在表
脈沉為在裏表裏二字與傷寒之表裏大殊表
者邪在衛即肺之表也裏者邪在榮即肺之裏
也熱過於榮吸而不出其血必結血結則痰氣
必為外裏故用澤漆之破血為君加入潤痰下
氣清熱和榮諸藥俾堅壘一空元氣不損製方
之意若此

火逆上氣咽喉不利止逆下氣者麥門冬湯主之

麥門冬湯方

麥門冬 七升 半夏 一升 人參 二兩 甘草 二兩

粳米 三合 大棗 十二枚

右六味以水一斗二升煮取六升温服一升日三夜一服

此寒邪去後胃中津液竭火上逆咽喉不利故用半夏以大下氣利咽用麥門冬人參粳米大棗甘草皆潤肺胃補元氣降火生津液火上逆者元氣衰弱也此方以補元氣為本然徒補元氣而不降氣則無功用半夏下氣仲景言至矣

○喻昌曰此胃中津液乾枯虛火上炎之證治本之良法也夫用降火之藥而火反外用寒涼之藥而熱轉熾者徒知與火熱相爭未思及必不可得之數不惟無益而反害之凡肺病有胃氣則生無胃氣則死胃氣者肺之母氣也本草有知母之名者謂肺藉其清涼知清涼為肺之母也有貝母之名者謂肺藉其豁痰實豁痰為肺之母也然屢施於火逆上氣咽喉不利之證而屢不應名不稱矣孰知仲景有此妙法於麥門人參甘草粳米大棗大補中氣大生津液隊

中增入半夏之辛溫一味其利咽下氣非半夏之功實善用半夏之功擅古今未有之奇矣
肺癰喘不得卧葶藶大棗瀉肺湯主之

葶藶大棗瀉肺湯方

葶藶

熬令黃色搗丸如彈丸大

大棗 一二枚

右先以水三升煮棗取二升去棗內葶藶者取一外頓服

所以為肺癰者有喘逆炎上肺中閉塞也本草云洩可去閉葶藶大黃之屬葶藶力強大下氣破閉故專用破肺壅降氣大棗以和之 王好

古曰苦甜二味主治不同仲景瀉肺湯用苦時珍曰甘苦二種正如牽牛黑白二色急緩不同又如葫蘆甘苦二味良毒亦異大抵甜者下泄之性緩雖泄肺而不傷胃苦者下泄之性急既泄肺而易傷胃故以大棗輔之
欬而胸滿振寒脈數咽乾不渴時出濁唾腥臭久久吐膿如米粥者為肺癰桔梗湯主之

傷寒論曰少陰病二三日咽痛者可與甘草湯不差者與桔梗湯吳昆曰少陰之脈循喉嚨挾舌本病故咽痛甘草緩邪熱而兼發散桔梗下膈熱而

治咽喉○愚謂此節雖不曰咽痛熱邪客肺腎為肺癰可知

桔梗湯方

亦治血痺

桔梗

一兩

甘草

二兩

右二味以水三升者煎一升分溫再服則吐膿血也

欬而上氣此為肺脹其人喘目如脫狀脈浮大者越

婢加半夏湯主之

曰如脫狀言目胞肉脫也

越婢加半夏湯方

麻黃

六兩

石膏

半斤

生姜

三兩

大棗

十五枚

甘草

二兩

半夏

半升

右六味以水六升先煮麻黃去上沫內諸藥者取

三升分溫三服

肺脹欬而上氣煩燥而喘脈浮者心下有水小青龍

加石膏湯主之

小青龍加石膏湯方

千金證治同外更加脇下痛引缺盆

麻黃

芍藥

桂枝

細辛

甘草

乾姜

各二兩

五味子

半夏

各半升

石膏

二兩

右九味以水一斗先煮麻黃去沫內諸藥者取三

外強人服一外麻者減之日三服小兒服四合
喻昌曰前一方麻黃湯中以杏仁易石膏而加
薑棗則發散之力微而且緩後一方中以證兼
煩燥宜發其汗麻桂藥中加入石膏其力轉猛
然監以芍藥五味子乾姜其勢下趨水道亦不
至過汗也越婢方中有石膏無半夏小青龍方
中有半夏無石膏觀二方所加之意全重石膏
半夏二物協力建功石膏清熱藉辛溫亦能豁
痰半夏豁痰藉辛涼亦能清熱不然石膏可無
慮半夏在所禁矣前麥門冬方中下氣止逆全

藉半夏入生津藥中此一方又藉半夏入清熱
藥中仲景加減成方無非在心化裁後學所當
神往矣又曰肺痿肺癰之病皆燥病也肺稟清
肅之令乃金寒水冷之臟火熱熏灼久久失其
清肅而變為燥肺中生癰其津液全喪其癰不
溢於口故口中辟辟然乾燥肺熱成痿則津液
之上供者悉從燥熱化為涎沫濁唾證多不渴
較胃中津液盡傷母病累子之痿又大不同祗
是津液之上輸者變為唾沫肺少濡其惠澤耳
若夫痿病津液不能滅火反從火化累年積歲

肺葉之間釀成一大火聚以清涼投之打格不入矣然雖打格固無害也設以燥熱投之以火濟火其人有不坐斃者乎半夏燥藥也投入肺中轉增其患自不待言但清涼既不能入惟燥與燥相得乃能入之故用半夏之燥入清涼生津藥中則不但不燥轉足開燥其濁沫隨逆氣下趨久久津液之上輪者不結為涎沫而肺得霑其清潤痿斯起矣人但知半夏能燥津液孰知善用之即能驅所燥之津液乎此精蘊也

附方

喻昌曰六方係孫奇輩採附金匱者

外臺炙甘草湯治肺痿涎唾多心中溫溫液液者方見虛勞
液液清也肺痿涎唾墮下故心中溫溫液液也或曰溫溫同憤怒貌○喻昌曰按炙甘草湯仲景傷寒門治邪少虛多脈結代之聖方也一名復脈湯千金翼用之以治虛勞即名為千金翼炙甘草湯外臺用之以治肺痿即名為外臺炙甘草湯蓋以傷寒方中無治虛勞無治肺痿之條而一書有之耳究竟本方所治亦何止于一病哉昌每用仲景諸方即為生心之化裁亦若是而已矣外臺所取

在於益肺氣之虛潤肺金之燥無出是方至於桂枝辛熱似有不宜而不知桂枝能通營衛致津液營衛通津液致則肺氣轉輸濁沫以漸而下尤為要藥所以云治心中溫溫液液者

千金甘草湯

甘艸

右一味以水三升煮減半分溫三服

喻昌曰按本方用甘草一味乃從長乘君以後相傳之神方也歷代內府御院莫不珍之蓋和其偏緩其急化其毒卓然奉之為先務然後以

他藥匡輔其不遠可得收功敏提耳今之用是方徒見諸家方中競誇神功及服之不過少殺其熱於三四日之間究不收其實效遂以為未必然耳因並傳其次第以為學者用方時重加細繹耳

千金生姜甘草湯治肺痿欬唾涎沫不止咽燥而渴

生姜 五兩 人參 三兩 甘草 四兩 大棗 十五枚

右四味以水七升煮取三升分溫三服

喻昌曰按此方即從前甘草一味方中而廣其法以治肺痿胃中津液上竭肺燥已極胸咽之

間乾槁無耐之證以生薑之辛潤上行為君合
之人參大棗甘草入胃而大生其津液於以回
枯澤槁潤咽狀膈真神方也

千金桂枝去芍藥加皂莢湯治肺痿吐涎沫

桂枝 三兩 生薑 三兩 甘草 二兩 大棗 十枚

皂莢 二枚去皮

右五味以水七升微微火煮取三升分溫三服
喻昌曰按此方即桂枝湯本方去芍藥加皂莢
也芍藥收陰酸斂非此證所宜故去之皂莢入
藥胸中如棘鍼四射不令涎沫壅遏故加之此

大治其營衛之上著也營衛通行則肺氣不壅
矣

外臺桔梗白散治欬而胸滿振寒脈數咽乾不渴時
出濁唾腥臭久久吐膿如米粥者為肺癰

桔梗

貝母 各三分

巴豆 一分

去皮 熬研去脂

右三味為散強人飲服半錢匕羸者減之病在膈
上者吐膿血膈下者瀉出若下多不止飲冷水一
杯則定

喻昌曰按咳而胸滿七證乃肺癰之明徵用此
方深入其徂開通其壅遏或上或下因勢利道

誠先著也。雖有葶藶大棗瀉肺湯一方，但在氣分不能深入，故用此方。於其將成膿未成膿之時，登為置力，度不犯膿成則死之遲悞，豈不超乎○愚謂肺痿之成也，因厚味脂毒積大腸肺與大腸表裏也。大腸熱傳肺，故用巴豆瀉大腸積毒。誠醫之亞聖也。衆賢不能及者矣。

千金葶藶湯治效有微熱煩滿胸中甲錯是為肺癰

葶藶

三升

薏苡仁

半升

桃仁

五十枚

瓜瓣

半升

右四味以水一斗先煮葶藶得五升去滓內諸藥煮取二升服一升再服當吐如膿

喻昌曰按此方不用巴豆其力差緩然以桃仁亟行其血不令成膿其意甚善合之葶藶薏苡仁瓜瓣清熱排膿行濁消痰潤燥開痰收功于必勝亦堂堂正正有制之師也又曰總按肺為嬌臟肺氣素為形寒飲冷而受傷久久出汗過多而不差氣餒不振即為肺痿其風傷皮毛熱傷血脈風熱相搏氣血稽留遂為肺癰肺痿多涎沫乃至便下濁沫肺癰多膿血乃至便下膿積凡胃強能食而下傳者皆不死也夫血熱則肉敗營衛不行必將為膿是以金匱以通行營

衛為第一義欲治其子先建其母胃中津液充
貴足以上供而無絕之後世諸方錯出不一不
明大意今一槩不錄只此金匱十五方而已用
之不盡矣

肺癰胸滿脹一身面目浮腫鼻塞清涕出不聞香臭
酸辛欬逆上氣喘鳴迫塞葶藶大棗瀉肺湯主之方見
上三二日一劑可至三四劑此先服小青
龍湯一劑乃進小青龍方見欬嗽門中

金匱要略註解卷之七終

金匱要略註解卷之八

奔豚氣病脉證治第八

論一首 方三首

師曰病有奔豚有吐膿有驚怖有火邪此四部病從
驚發得之

凡人有驚則命門包絡之氣衝騰而亂故炎烈上
逆肺則有吐膿肺痿肺癰留包絡則心築築然不安腎
氣不安靜則有奔豚之証是皆從驚而得之也

師曰奔豚病從小腹起上衝咽喉發作欲死復還止皆
從驚恐得之

難經曰腎之積名曰瘕瘕發於少腹上至心下若
豚狀或上或下無時久不已令人喘逆骨痿少氣
滑氏注瘕瘕言若豚之瘕突不常定也詩注突忽然
文曰卒見謂之突韻書曰豚性躁故以名之令人喘
院骨及犬從突中暫出也逆者足少陰之支從肺出絡心注胸中故也○愚
謂難經瘕瘕積名而病如不同然實從金匱瘕
而成歟故喘逆証是又心腎衝騰不安之由也
瘕瘕氣上衝胸腹痛往來寒熱瘕瘕湯主之

甘草 芍藥 當歸 半夏
各二兩

黃芩 生葛 芍藥 生薑
二兩 五兩 二兩 四兩

右九味以水二斗煮取五升溫服一升日三夜一服
瘕瘕病得於驚恐驚恐則心膽亂而血不安故
用四物湯以治血芍藥當歸芍藥者四物湯也
因驚恐而氣上半夏能下氣心躁火炎妄上甘
草能緩火黃芩生葛去上熱別錄曰李根白皮
能治瘕瘕上逆故用之以治瘕瘕諸藥皆涼恐
滯胸膈故用生姜凡驚者能穩眠則氣降故夜
少服者欲孰眠也

發汗後燒鍼令其汗鍼處被寒核起而赤者必發奔豚氣從小腹上至心灸其核上各一壯與桂枝加桂湯主之

傷寒論無發汗後三字是也楊玄操曰貴奔同成無已注傷寒論曰燒鍼發汗則損陰血而驚動心氣鍼處被寒氣聚而成核心氣因驚而虛腎氣乘寒氣而動發為奔豚金匱要略曰病有奔豚從驚發得之腎氣欲上乘心故其氣從小腹上衝心也先灸核上以散其寒與桂枝加桂湯以泄奔豚之氣○愚謂燒鍼汗之則表虛虛不勝於火火動而

心腎不安故用桂枝湯補表兼補心腎泄奔豚桂枝加桂湯方

桂枝 五兩 芍藥 三兩 甘草 二兩 生姜 三兩
大棗 十二枚

右五味以水七升微火煮取三升去滓溫服一升發汗後臍下悸者欲作奔豚茯苓桂枝甘草大棗湯主之

成無已曰汗者心之液發汗後臍下悸者心氣虛而腎氣發動也腎之積名曰奔豚發則從小腹上至心下為腎氣逆欲上凌心今臍下悸為腎氣發動故云

欲作奔豚與茯苓桂枝甘草大棗湯以降腎氣
茯苓桂枝甘草大棗湯方

茯苓 半斤 甘草 二兩 大棗 十五枚 桂枝 四兩

右四味以甘爛水一斗先煮茯苓減二升內諸藥

煮取一升去滓溫服一升日三服 甘爛水但取水

以杓揚之水上有珠子五六十顆相逐取用之

成氏曰茯苓以伐腎邪桂枝能泄奔豚甘草大棗之甘滋助脾土以平腎氣煎用甘爛水者揚之無力取不助腎氣也

金匱要略註解卷之八終

金匱要略註解卷之九

胸痺心痛短氣病脈證治第九

論一首 證一首 方十首

師曰夫脈當取太過不及陽微陰弦即胸痺而痛所以然者責其極虛也今陽虛知在上焦所以胸痺心痛者以其弦故也

取猶治也謂太過取之實而瀉之不及取之虛而補之也陽陰言尺寸也陽微者陽虛上焦不行陰弦者陰邪衝上故知胸痺心痛也然陰邪衝上者因陽氣虛故曰責其虛極也

凡人無寒熱短氣不足以息者實也

邪在內曰實邪在內息不及上故短氣也無表邪故無寒熱也丹溪治許白雲先生脾疼脇疼短氣用大吐大下者二十餘日凡吐痰一大水桶便如爛魚腸者如抽油条者數梳而安者是也○成無已明理論云傷寒短氣何以明之短氣者氣短而不能相續者是矣似喘而非喘若有氣上衝而實非氣上衝也喘者張口擡肩搖身滾肚謂之喘也氣上衝者腹裏氣時時上衝也所謂短氣者呼吸雖數而不能相續似喘而不擡肩似呻吟而無痛

者短氣也經所言短氣者衆實為難辨之證愚醫莫識之為治有誤者多矣要識其短氣之真者氣急而短促謂之氣短者是也短氣有責為實者要當明辨之經曰趺陽脈浮而緊緊則為寒微則為虛微虛相搏則為短氣此為短氣之虛者也短氣腹滿而喘有潮熱此外欲解可攻裏也此為短氣之實者也又有屬表又有屬裏者要當審視之經曰短氣但坐以汗出不徹故也更發汗則愈與其風濕相搏汗出短氣小便不利惡風不欲去衣甘草附子湯主之者是邪氣在表而短氣者也乾嘔

短氣汗出不惡寒者此表解裏未和也十棗湯主之與其大陽病醫反下之短氣躁煩心中懊憹陽氣內陷心中因鞭則為結胸大陷胸湯主之是邪氣在裏而短氣者也虛也實也在表也在裏也皆作短氣又何以辨其虛實也大凡心腹脹滿而短氣者邪在裏而為實也腹濡滿而短氣者邪氣在表而為虛也大抵短氣為實金匱要略曰短氣不足以息者實也又水停心下亦令短氣金匱要略曰食少飲多水停心下微者短氣即此觀之短氣之由亦衆矣必審其形候使的而不惑必審其邪

氣在表裏之不差隨證改之了無不愈者矣○愚謂短氣者氣不達上者也然則為虛者多間有為實者矣為邪者或痰或寒塞胸閉表然仲景所述者是也假令飽食則胸間壅塞氣不接續而短氣此之證也為虛者東垣所謂胸滿少氣短氣者肺主諸氣五臟之氣皆不足而陽道不行是也不可辨若誤治之炭水相反有反掌之患矣

胸痺之病喘息欬唾胸背痛短氣寸口脈沈而遲關上小緊數括萋薤白白酒湯主之
括萋薤白白酒湯方

括萋實 一枚

薤白 半外

白酒 七外

右三味同煮取二外分溫再服

寒痰鬱內故寸口脉沈遲關上小緊其數者短氣故也括萋薤白去鬱痰白酒以行心肺之鬱陽而諸症皆除仲景之術至矣○喻昌曰金匱論胸痺心痛之脈當取太過不及陽微陰弦以太過之陰乘不及之陽即胸痺心痛然總因陽虛故陰得乘之陽本親上陽虛知邪中上焦設陰脈不弦則陽雖虛而陰不上于惟陰脈弦故邪氣厥逆而上此與濁氣在上則生膈脹同

病源也胸痺有微甚不同微者但通其上焦不足之陽甚者必驅其下焦厥逆之陰通胸中之陽以薤白白酒或括萋半夏桂枝枳實厚朴乾姜白朮人參甘草茯苓杏仁橘皮擇用對病三四味即成一方不但苦寒不入即清涼盡屏蓋以陽通陽陰分之藥所以不得預也甚者則用附子烏頭蜀椒大辛熱以驅下焦之陰而復上焦之陽發明三方於左臨病之工宜取則焉胸痺不得卧心痛徹背者括萋薤白半夏湯主之不得卧心痛者氣逆也故前方加半夏以下逆氣也

括萋薤白半夏湯方

括萋實一枚 薤白三兩 半夏半升 白酒一斗

右四味同煮取四升溫服一升日三服

胸痺心中痞留氣結在胸胸滿脇下逆搶心枳實薤

白桂枝湯主之入參湯亦主之

寒邪塞胸腹而心痞胸滿故用枳實厚朴桂枝加

薤白括萋中以下胸上實除寒若亦因虛寒而痞

痺者用人參湯以補之

枳實薤白桂枝湯方

枳實四枝 厚朴四兩 薤白半斤 桂枝一兩

括萋一枚

右五味以水五升先煮枳實厚朴取二升去滓內

諸藥煮數沸分溫三服

人參湯方

人參 甘草 乾姜 白朮各三兩

右四味以水八升煮取三升溫服一升日三服

按此方雖治胸痺脾肺氣虛上焦不運所以寒

鬱而痺也後世之曰氣虛曰脾虛曰肺寒等証

用四君六君異功散白朮散方皆變化於此方

夫長沙翁固方祖哉矣素問云三陽絕三陰微

是為少氣方盛衰論曰三陽絕三陰微是為少氣張氏註云三陽隔絕則陰虧於上不陰微窮則陽虧於下陰陽不相生化故少氣不足以息此症須用人參湯或獨參湯參附湯類亦擇可矣

胸痺胸中氣塞短氣茯苓杏仁甘草湯主之橘枳姜湯亦主之

素問云怏然少氣者是水道不行故茯苓杏仁甘草湯主之用茯苓以通水道用杏仁降逆氣或逆氣甚上實橘枳姜湯亦主之特治逆氣則短氣止經示從容篇

茯苓杏仁甘草湯方

茯苓 三兩

杏仁 五十箇

甘草 一兩

右三味以水一斗煮取五升溫服一升且更服橘枳姜湯方

橘皮 一斤

枳實 三兩

生姜 半斤

右三味以水五升煮取二升分溫再服肘後千金云治胸痺胸中痛滿如滿噎塞習習如癢喉中溢唾燥沫

喻昌曰金匱又錯出一證云病人胸中似喘不喘似嘔不嘔似噦不噦憤憤然無奈者生姜半夏湯主之此即胸痺一門之證故用方亦與胸痺無別必編者之差誤今併論於此蓋陽受氣

於胸陰乘陽位阻其陽氣布息呼吸往來之道
若喘若嘔若噦實又不然但覺憤亂無可奈何
故用半夏生姜之辛溫以燥飲散寒患斯愈也
緣陰氣上逆必與胸中之飲結為一家兩解其
邪則陽得以布氣得以調而胸際始曠也其用
橘皮生姜及加竹茹人參皆此例也
胸痺緩急者薏苡附子散主之

薏苡附子散方

薏苡仁十五兩 大附子十枚

右二味杵為散服方寸匕日三服

喻昌曰胸中與太空相似天日照臨之所而膈
中之宗氣又賴以包舉一身之氣者也今胸中
之陽痺而不舒其經脈所過非緩即急失其常
度總因陽氣不運故致然也用薏苡仁以舒其
經脈用附子以復其胸中之陽則宗氣大轉陰
濁不留胸際曠若太空所謂化日舒長曾何緩
急之有哉○愚按緩急非言脈狀也三因方曰
病者心下堅滿痞急痛肌中苦痺緩急如刺不
得俯仰其胸前皮皆痛手不得犯是也
心中痞諸逆心懸痛桂枝生姜枳實湯主之

金匱要略 卷九

桂枝枳實湯方

桂枝 三兩 生姜 三兩 枳實 五枚

右三味以水六升煮取三升分溫三服

心痞心懸痛者邪在心也桂枝少陰藥故用之
去心邪枳實以降逆氣也

心痛徹背背痛徹心烏頭赤石脂丸主之

喻昌曰心痛徹背背痛徹心乃陰寒之氣厥逆而
上于若橫格於胸背經脈之間牽連痛楚亂其氣
血奪其疆界此而用氣分諸藥則轉益其痛勢必
危殆仲景用蜀椒烏頭一派辛辣以溫散其陰邪

然恐胸背既亂之氣難安而即於溫藥隊中取用
乾薑之泥赤石脂之澁以填塞厥氣所橫衝之新
隧俾胸之氣自行於胸背之氣自行於背各不相
犯其患廼除此煉石補天之精義也今人知有溫
氣補氣行氣散氣諸法矣亦知有堵塞邪氣攻衝
之竇令胸背陰陽二氣並行不停者哉○愚謂短
氣之証內經仲景之言多屬虛寒者故後世為治
者亦因之戴復庵云短之者下氣不接上呼吸不
來語言無力宜補虛四柱飲木香減半加黃芪山
藥各一錢若不勝熱藥及痰多之人當易熟附子

作生附在人活法餘皆倣此藥輕病重四柱飲不足取効宜於本方去木香加炒川椒十五粒更不効則用椒附湯上焦乾燥不勝熱藥者宜於椒附湯中加人參一錢尋常病當用薑附而或上盛燥熱不可服者唯此最良○愚按短氣少氣雖如同熊與因甚異短氣似喘呼吸促迫少氣但氣少不足以言也短氣有實有虛其為實者仲景曰平人無寒熱短氣不足以息者實也又用枳實薤白桂枝湯橘枳姜湯孫兆用正元散者是矣其為虛者仲景用人參湯薏苡附子散東垣曰胸滿少氣短

氣者肺主諸氣五臟之氣皆不足而陽道不行也氣短小便利者四君子湯去茯苓加黃芪以補之是矣少氣但有虛爾方盛衰論云三陽絕三陰微是謂少氣示從容篇怏然少氣者水道不行形氣消索也脈要精微論脾脈搏緊而長其色黃當病小氣平人氣象論一呼脈一動一吸脈一動曰小氣等皆無非虛也

赤石脂丸方

- 蜀椒 一兩一分 烏頭 一分 附子 半兩一分
- 乾姜 一兩一分 赤石脂 一兩一分

金匱要略

右五味末之蜜丸如桐子大先食服一丸日三服不知稍加服

汪機曰治大寒犯心作痛法當逐散寒邪可也
經曰辛以散之熱可勝寒是以用赤石脂導心
氣引烏頭附子乾姜蜀椒諸辛熱以散心經之
寒

九痛丸治九種心痛

三因方曰九種心痛虫痛因虫痛見唇有紅 疰痛勞瘵風
痛風悸痛降 食痛飲飲痛 冷痛寒 熱痛暑 往來
痛二日氣痛內氣發 是也故其痛或來或止

附子三兩炮 生狼牙一兩炙香 巴豆一兩去皮心

人參 乾姜 吳茱萸各一兩

右六味末之煉蜜丸如桐子大酒下強人初服三十
丸日三服弱者一丸○兼治卒中惡腹脹痛口不能
言又治連年積冷流注心胸痛并冷腫上氣落馬
隊車血疾等皆王之忌口如常法

喻昌曰仲景於胸痺證後附九痛丸治九種心
痛以其久着之邪不同暴病故藥則加峻而湯
改為丸取緩攻不取急蕩也九種心痛乃久客
之劇證即腎水乘心脚氣攻心之別名也痛久

血瘀陰邪團結溫散藥中加生狼牙巴豆吳茱
萸驅之使從陰竅而出以其邪據胸中結成堅
壘非搗其巢邪終不去耳合三方以觀仲景用
意之微而腎中之真陽有之則生無之則死其
所重不可識耶○愚謂卒中惡已下諸証皆陽
神暴拆不振或瘀血在內之証故同用之可矣

金匱要略註解卷之九終

金匱要略註解卷之十

腹滿寒疝宿食病脉證第十

論一首 脉證十六條 方十四首

跌陽脉微弦法當腹滿不滿者必便難兩胫疼痛此
虛寒從下上也以溫藥服之

喻昌曰跌陽脾胃之脉而見微弦為厥陰肝木所
侵侮其陰氣橫聚於腹法當脹滿有加設其不滿
陰邪必轉攻而上決無輕散之理蓋陰邪既聚小
溫必不散陰邪不散其陰竅必不通故知其便必
難勢必逆攻兩胫而致疼痛較腹滿更進一步也

虛寒之氣從下而上，繇腹而肚，纔見一斑，亟以溫藥服之，俾陰氣仍從陰竅走散，而不至上攻則善矣。又曰：仲景所謂此虛寒自下上也，當以溫藥服之，苞舉陰病證治了無剩義，蓋虛寒從下上正地氣加天之始，用溫則上者下，聚者散，直捷痛快一言而終，故卒病論雖亡其可意會者，未嘗不死在也。

病者腹滿，按之不痛，為虛痛者，為實，可下之。舌黃未下者，下之，黃自去。

難經曰：痛者為實，不痛者為虛，邪入胃胃土實，故

舌黃，醫未下之者，下之，黃自去。傷寒金鏡錄云：舌見黃而澁，有膈瓣者，熱已入胃，邪毒深矣。心火煩渴，急宜大承氣湯下之。

腹滿時減，復如故，此為寒，當與溫藥。陽邪甚，陰邪微，陰寒為病，故時減。

病者痿黃，躁而不渴，胸中寒實，而利不止者，死。

喻昌曰：痿黃，乃中州土敗之象；躁而不渴，乃陰盛陽微之象；胸中寒實，乃堅冰凝沍之象；加以下利不止，此時即極力溫之，無能濟矣。蓋堅在胸而瑕在腹，堅處拒藥不納，勢必轉趨其瑕而奔迫無度。

徒促其臟氣之絕耳孰謂虛寒下利可不乘其胸
中陽氣未漓陰寒未實發為溫之也乎
寸口脈弦者即脇下拘急而痛其人嗇嗇惡寒也
傷寒論曰脈浮而緊者名曰弦也弦者狀如弓弦
按之不移也成無已註曰不移則不足也經曰弦
則為減又曰嗇嗇者不足也惡寒之貌也仲景說
革脈云脈弦而大弦則為減大則為芤減則為寒
芤則為虛寒虛相搏此名為革然則弦為寒為虛
如今寒邪侵肝虛故脇下痛也
夫中寒家喜欠其人清涕出發熱色和者善噦

寒家發熱色和者陽氣和利故善噦經曰陽氣和
利則善噦

中寒其人下利以裏虛也欲噦不能此人肚中寒
喻昌曰裏虛下利即當溫補臟氣防其竭絕○愚
謂虛寒難摧陽氣故不能噦也

大瘦人繞臍痛必有風冷穀芽不行而反下之其氣
必衝不衝者心下則痞也

蓋有風冷則溫散風冷而可矣何必下之乎
病腹滿發熱十日脈浮而數飲食如故厚朴七物湯
主之

發熱十日脉浮數兼有表邪故踈導藥中加桂枝
生姜以去表邪也

厚朴七物湯方

厚朴 半斤 甘草 三兩 大黃 二兩 大棗 十枚

枳實 五枚 桂枝 二兩 生姜 五兩

右七味以水一斗煮取四升溫服八合日三服
嘔者加半夏五合○下利去大黃○寒多者加生
姜至半斤

腹中寒氣雷鳴切痛胸脇逆滿嘔吐附子粳米湯主之
附子粳米湯方

附子 一枚 半夏 半升 甘艸 一兩 大棗 十枚

粳米 半升

右五味以水八升煮米熟湯成去滓溫服一升日
三服

喻昌曰腹中陰寒奔迫上攻胸脇以及於胃而
增嘔逆頃之胃氣空虛邪無所隔徹入陽位則
殆矣是其除患之機所重全在胃氣乘其邪初
犯胃尚自能食而用附子粳米之法溫飽其胃
胃氣溫飽則土厚而邪難上越胸脇逆滿之濁
陰得溫無敢留戀必還從下竅而曠然無餘此

持危扶顛之手眼也
痛而閉者厚朴三物湯

腹痛閉結者實邪無疑

厚朴三物湯方

厚朴 八兩

大黃 四兩

枳實 五枚

右三味以水一斗二升先煮二味取五升內大黃
煮取三升溫服一升以利為度

按之心下滿痛者此為實也當下之宜大柴胡湯
大柴胡湯方

柴胡 半斤

黃芩 三兩

芍藥 三兩

半夏 半升

洗

枳實 四枚

炙

大黃 二兩

大棗 十二枚

生姜 五兩

右八味以水一斗二升煮取六升去滓再煎溫服

一升日三服

成無已曰虛者補之實者瀉之此言所共知至

如峻緩輕重之劑則又臨時消息焉太滿太實

堅有燥屎非駛劑則不能泄大小承氣湯峻所

以泄堅滿者也如不至大堅滿邪熱甚而須攻

下者又非承氣湯之可投必也輕緩之劑攻之

大柴胡湯緩用以逐邪熱也經曰傷寒發熱七

八日雖脈浮數者可下之宜大柴胡湯又曰太

八日雖脈浮數者可下之宜大柴胡湯又曰太

陽病過經十餘日反二三下之後四五日柴胡證仍在者先與小柴胡嘔不止心下急鬱鬱微煩者為未解也可大柴胡下之則愈是知大柴胡為下劑之緩也柴胡味苦平微寒傷寒至于可下則為熱氣有餘應火而歸心苦先入心折熱之劑必以苦為主故以柴胡為君黃芩味苦寒王冰曰大熱之氣寒以取之推除邪熱必以寒為助故以黃芩為臣芍藥味酸苦微寒枳實味苦寒內經曰酸苦涌泄為陰泄實折熱必以酸苦故以枳實芍藥為佐半夏味辛溫生姜味辛

溫大棗味甘溫辛者散也散逆氣者必以辛甘者緩也緩正氣者必以甘故半夏生姜大棗為之使也一方加大黃以大黃有將軍之號而功專於蕩滌不加太黃恐難攻下必應以大黃為使也用湯者審而行之則十全之功可得矣腹滿不減減不足言當下之宜大承氣湯減不足言者實滿未除也故當下之

大承氣湯方

大黃四兩 酒洗 厚朴半斤 去皮炙 枳實五枚 炙 芒硝三合
右四味以水一斗先煮二物取五升去滓內大黃

下餘勿服
取一二升內芒硝更上火微一二沸分溫再服得

成無已曰承順也傷寒邪氣入胃者謂之入府
府之為言聚也胃為水穀之海榮衛之源水穀
會聚於胃變化而為榮衛邪氣入於胃也胃中
氣舒滯糟粕秘結壅而為實是正氣不得舒順
也本草曰通可去滯洩可去邪塞而不利閉而
不通以湯蕩滌使塞者利而閉者通正氣得以
舒順是以承氣名之王水曰宜下必以苦補必
以酸言酸收而苦泄也枳實苦寒潰堅破結則

以苦寒為之主是以枳實為君厚朴味苦溫內
經曰燥淫於內治以苦溫洩滿除燥則以苦溫
為輔是以厚朴為臣芒硝味鹹寒內經曰熱淫
於內治以鹹寒人傷於寒則病於熱熱氣聚於
胃則謂之實鹹寒之物以除消熱實故芒硝為
佐大黃味苦寒內經曰燥淫所勝以苦下之熱
氣內勝則津液消而腸胃燥苦寒之物以蕩滌
燥熱故以大黃為使是以大黃有將軍之號也
承氣湯下藥也用之尤宜審焉審知大滿大實
堅有燥屎乃可投之也如非大滿則猶生寒熱

而病不除况無滿實者而結胸痞氣之屬由是而生矣是以脉經有曰傷寒有承氣之戒古人亦特謹之○東垣曰下藥用大承氣湯最緊小承氣次之調胃承氣又次之大柴胡湯又次之○王宇泰曰屠氏四時治要謂仲景活人書下證俱備當行大承氣必先以小承氣試之合用大柴胡必先以小柴胡試之按湯劑凡散生靈之司命也死生壽夭傷寒之瞬息也豈以試為言哉昔雞峯張銳宋之神醫也療一傷寒脈察色皆為熱極者承氣湯欲飲復疑至于再三

如有掣其肘者姑持藥以待病者忽發戰慄覆綿衾四五重稍定有汗如洗明日脫然使其藥入口則人已斃矣由是觀之則屠氏之探試雖非仲景本旨得非鹿工之龜鑑歟○愚按衆說皆雖以傷寒為言但大實滿而陽氣鬱熱者當下之寒邪凝滯食壅裏熱皆是也

心胸中大寒痛嘔不能飲食腹中寒上衝皮起出見有頭足上下痛而不可觸近大建中湯主之

入門云疝痛也痛而如有頭足者寒疝在腎上衝犯脾故蜀椒乾姜去脾腎寒邪加人參健中氣名

曰大則補甚於小矣此條雖無疝字為疝宜知
大建中湯方

蜀椒二合 去汗 乾姜四兩 人參二兩

右三味以水四升煮取二升去滓內膠飴一升微
火煎取一升半分溫再服如一炊頃可飲粥二升
後更服當一日食糜溫覆之

脇下偏痛發熱其脈緊弦此寒也以溫藥下之宜大
黃附子湯

大黃附子湯方

大黃三兩 附子三枚 炮 細辛二兩

右三味以水五升煮取二升半分溫三服若強人者
取二升半分溫三服服後如人行四五里進一服
此症寒邪在腎肝舊日濕熱因寒而抑鬱不散
故脇下偏痛大黃下舊日熱實附子細辛以散

寒邪

寒氣厥逆赤丸主之

詳赤丸方寒邪在心包絡也

赤丸方

茯苓四兩 烏頭二兩 炮 半夏四兩 洗 方用桂 細辛二兩 千金 作人參
右四味末之內真朱為色煉蜜丸如麻子 大先食

酒飲下三丸日再夜一服不知稍增之以知為度
腹痛脉弦而緊弦則衛氣不行即惡寒緊則不欲食
邪正相搏即為寒疝遠臍痛若發則自汗出手足厥
冷其脉沈弦者大烏頭煎主之

李挺入門曰疝痛也專謂痛則其痛不尋常焉寒
邪在厥陰命門而陽氣被閉其痛甚故仲景用烏
頭去其寒邪則鬱陽舒而痛去然疝不一証或寒
或虛或實或兼熱各異仲景用方也烏頭煎桂枝
湯類只去寒也當歸生姜羊肉湯補虛也柴胡桂
枝湯治兼熱也然金匱本脫之後人以外臺補

其各異之詳論備後以助搜覽○原病式曰癰疝
少腹控卵腫急絞痛也寒主拘縮故也寒極而土
化制之故腫滿也經言丈夫癰疝謂陰器連少腹
急痛也故言婦人少腹腫皆肝足厥陰之脉也經
註曰寒氣聚而為疝也又按經言五臟皆主疝但
脉急也註言脉急者寒之象也然寒則脉當短小
而遲今言急者非急數而洪也由緊脉主痛急為
痛甚病寒雖急亦短小也所以有痛而脉緊急者
脉為心之所養也凡六氣為痛則心神不寧而緊
急不得舒緩故脉亦從之而見也欲知何氣為其

病者適其緊急相兼之脈而可知也如緊急洪數則為熱痛之類也又經言脾傳之腎病名曰疝瘕少腹煩寃而痛出白蠱注言少腹痛溲出白液也一作客熱內結銷爍脂肉如蠱之食故名白蠱也然經之復言熱為疝瘕則亦不可止言為寒當以脈證別之○丹溪曰疝痛之甚者舉凡連少腹急痛也或有形或無形或有聲或無聲自素問以下皆以為寒蓋經絡得寒收引不行所以作痛世有得寒而無疝者又必有說以通之可也予屢踢水徒涉不曾病此以予素無熱也因而思此病始於

濕熱在經鬱遏至久又感外寒濕熱被鬱而作痛若只作寒論恐為未備或曰此證多客厥陰一經濕熱之積何由而致予曰夫勞則火起於筋醉飽則火起于胃房勞則火起于腎大怒則火起於本經火鬱之久濕氣便盛濁液凝聚并入血隧流於厥陰肝屬木性速急火性暴為寒束宜其痛甚而暴也愚見古方以烏頭梔子等分作湯用之其効亦速後因此方隨形證加減無有不應又須分濕熱多少而治之但腫多為濕癰是也却有水氣而腫又有挾虛而發者當以參朮為君而佐以疎導

診其脉沉緊而豁大若是也若不以補劑而行決
裂之法禍不旋踵愚謂丹溪論病其旨詳而備矣然以身為證恐未信假令素有病者或有之○發明曰經云三陽為病發寒熱
下為壅腫及為痿厥臍痛其傳為索澤其傳為癩
疝夫熱在外寒在內則累垂此九夏之氣也寒在
外熱在內則卵縮此三冬之氣也足太陽膀胱之
脉逆上迎手太陽小腸之脉下行至足厥陰肝之
脉不得神其任脉並厥陰之脉逆則如巨川之水
致陽氣下墜是風寒濕熱下出囊中致兩辜腫大
謂之巨疝太甚則為癰是足厥陰肝脉與太陽膀胱

肱寒水之脉同至前陰之末傷寒家說足厥陰肝
經為病煩滿囊縮急下之宜大承氣湯以瀉大熱
靈樞經云足厥陰肝經筋中以為寒則筋攣卵縮
為大寒前說囊縮為大熱此說為大寒此說囊縮
雷擊下引癰疝脚氣為大寒風濕盛下垂為寒與
上二說不同劉純曰按釋云以平康不病之人論縮收上與前二說又不同何也是相乖耶不相乖耶答曰傷寒家囊卵縮大熱在內宜承氣湯急下之與經筋說囊卵縮大寒在內亦宜承氣湯急下寒家同故再引平康之人以證之冬太陽氣在內陰氣在外人亦應之故寒在外則皮急皮急則囊縮夏月陰氣在內陽氣在外人亦應之故熱在外則皮緩皮緩則囊垂此癰疝之象也二說文殊皆自一理也用藥者詳而審之故已上三論各有所主

兼此考訂脈脈證陰陽
寒熱虛實之異判然矣
○陳無擇曰經云七疝諸
疝等更不見名狀但出寒疝癰疝而已唯太奇論
列五臟脈為五疝見前太抵血因寒泣則為瘰氣
因寒聚則為疝但五臟脈理不同不可不辨且腎
脈本沉心脈本滑受寒則急於理乃是肝脈本弦
肺脈本濇並謂之沉未為了義又脾不出本脈但
云急為疝亦文義之缺也凡云急者緊也緊為寒
亦可類推且賊風入腹亦為疝冒暑履濕皆能為
疝當隨四氣改易急字風則浮弦暑則洪數濕則
緩細於理明要知疝雖兼臟氣皆外所因也寒泣

風散暑鬱濕著絞刺擊掉無有定處倉卒之際痛
不堪忍世人稱為橫痃豎疝膀胱小腸氣賊風入
腹等名義不同證狀則一劉純曰按此辨脈證之
具此意蓋欲學者自擴充也○張子和曰疝有七
前者燥濕之方未積備然陳氏人論者甚多非靈樞素問銅人論餘皆不取非
余好異也但要窮其原耳俗工不識因立謬名或
曰膀胱或曰腎冷或曰小腸氣小兒曰偏氣立名
既謬併喪其實何哉蓋醫者既斷為膀胱腎冷小
腸氣必曰虛寒所致其藥之用也不附子烏頭則
乾姜官桂之類餌之曾無殊効浸成大錯曾無覺

金匱要略

卷三

者豈知諸疝皆歸肝經其奈庸流歸之小腸膀胱
夫膀胱水府專司滲泄小腸水道專司通流腎為
少陰總統二水人之小溲自胃入小腸滲入膀胱
膀胱者將囊也氣化則水出莖端此常道也及其
為疝乃屬足厥陰肝經蓋環陰器而上入小腸者
足厥陰肝經也夫肝腎皆屬于下與衝任督相附
然靈樞經言足厥陰肝經病則有遺溺癃閉狐疝
主腎與膀胱小腸三經則不言疝是受疝之處乃
肝之部分也且內經男子宗筋為束骨之會也而
肝主筋者囊中之丸雖主外腎非厥陰環而引

之與莖莖無由伸縮在女子則為篡戶其內外為
二其一曰廷孔其二曰竅漏此是厥陰與衝任腎
之所會也靈樞言足厥陰之經筋聚于陰器其病
傷於寒則陰縮入傷於熱則縱挺不收治在行水
清陰器故陽明與太陰厥陰之筋皆會于陰器惟
厥陰主筋故為疝者必本之厥陰靈樞又言足厥
陰之別名曰豨蠃去內踝五寸別走少陽循脛上
臑結於莖其病氣逆臑腫卒疝實則挺長虛則暴
痒取之所別矣豈非厥陰為受病之處耶靈樞又
言邪在小腸連臑係屬於腎貫肝絡肺心氣盛

厥逆上衝腸胃燠肝散於百結於臍故取之百原
以散之刺太陰以平之取厥陰以下之取巨虛下
廉以去之按其所遇之經以調之此其初雖言邪
在少陽至其治法必曰取厥陰以下之乃知諸疝
闕於厥陰可以無疑以脈考之素問論六疝雖見
於他脈中皆言風疝者足厥陰肝經之氣也靈樞
亦云五臟脈之疝皆以滑為疝也三陰急為疝三
陽急為瘕王太僕云太陽受寒血凝為瘕太陰受
寒氣聚為疝此言太陰受寒傳之肝經也可以溫
藥逐之不可以溫藥補之若補之者欲病去而強

挽留之也歷考素問三陽為病發寒熱其傳為癰
疝此亦言膀胱非受病之厚必傳於厥陰部分然
後為疝也又言病在少腹腹痛不得大小便病名
曰疝得之寒言脈急者曰疝瘕小腹痛凡言小腹
者豈非厥陰之部分耶又言脾風傳胃名曰疝瘕
此謂非肝木不能為風氣名曰厥疝蓋脾土虛而
不能制水又為肝木所凌也又言督脈為衝疝蓋
厥陰與衝任督俱會於前陰也豈不明哉又嘗編
閱銅人俞穴亦相表裏惟厥陰言疝獨多為疝之
主也其它經穴雖亦治疝終非受疝之地但與足

厥陰相連耳如運氣或在泉寒勝木氣攣縮禁於
此經或司天燥勝木氣抑鬱於此經或忿怒悲哀
憂抑頓挫結於此經或藥淋外固閉尾縮精壅於
此經其病差別如此且夫遺溺閉癰陰痿睪痺精
滑白淫皆男子之疝也不可安歸之腎冷血涸不
月月罷腰膝上熱足蹙監乾癰閉少腹有塊或定
或移前陰突出後陰痔核皆女子之疝也但女子
不謂七疝而謂之瘕若年久而得之不計男子婦
人皆無子故隱蔽委曲之事了不于睪腎小腸之
事乃足厥陰肝經之職也奈俗方止言睪腎小腸

殊不知言肝木一句惑人甚矣且肝經乙木也木屬
東方為心火之母也凡疝者非肝木受邪則肝木
自甚也不可便言虛而補之難經所謂東方實西
方虛瀉南方補北方此言瀉火木自平金自清水
自旺也七疝下去其病之後可調則調可補則補
各量病勢勿拘俗法經所謂陰盛而腹脹不通者
癰癢疝也不可不下

烏頭煎方

烏頭大者五枚熬去皮不喫咀

右以水三升煮取一升去滓內蜜二升煎令水氣

盡取二升強人服七合弱人服五合不差明日更服不可日再服

寒疝腹中痛及脇痛裏急者當歸生姜羊肉湯主之雖曰腹痛脇痛其用羊肉當歸則因虛而寒侵之可知矣然則張子和言未定信

當歸生姜羊肉湯方

當歸 三兩

生姜 五兩

羊肉 斤

右三味以水八升煮取三升溫服七合日三服若寒多者加生姜成一斤痛多而嘔者加糯米二兩白朮一兩加生姜者亦加水五升煮取三升二合服之

寒疝腹中痛逆冷手足不仁若身疼痛灸刺諸藥不能治抵當烏頭桂枝湯主之

灸刺諸藥不能治之証非大毒峻烈劑則不能抵當故此方名抵當亦可知

烏頭桂枝湯方

烏頭

右一味以蜜一斤煎減半去滓以桂枝湯五合解之得一升後初服一合不知即服三合又不知復加至五合其知者如醉狀得吐者為中病

桂枝湯方

桂枝 三兩 去皮 芍藥 三兩 甘草 二兩 炙

生姜 二兩 大棗 十二枚

右五味剉以水七升微火煮取三升去滓

其脈數而緊乃弦狀如弓弦按之不移脈數弦者當下其寒脈緊大而遲者必心下堅脈大而緊者陽中有陰可下之

陽中有陰者上部有寒故可下其寒大黃附子湯類是矣

附方

外臺烏頭湯治寒疝腹中絞痛賊風入攻五臟均急

不得轉側發作有時使人陰縮手足厥逆 方見上

腹中絞痛拘急不得轉側陰縮厥逆等皆賊風攻五臟之故也附子能去寒烏頭能去風風去諸症自除

外臺柴胡桂枝湯方治心腹卒中痛者

柴胡 四兩 黃芩 人參 芍藥

桂枝 生姜 各一兩半 甘草 兩半 半夏 二合

大棗 六枚

右九味以水六升煮取三升溫服一升日三服

此方傷寒論柴胡加桂枝湯而用心下支結 王守

泰云支結謂之症南陽云外證未解心下妨悶

者非痞也謂之支結其支結卒中痛者外證未解邪又在中也故桂枝湯解表未解柴胡兼除心胸邪

外臺走馬湯治中惡心痛腹脹大便不通

杏仁 二枚 巴豆 二枚去皮心熬

右二味以綿纏搥令碎熱湯二合捻取白汁飲之當下老少量之通治飛尸鬼擊病

中惡鬼擊等証必暴氣逆故杏仁以下氣巴豆酷烈去惡邪其功速如走馬

問曰人病有宿食何以別之師曰寸口脈浮而大按之反濇尺中亦微而濇故知有宿食大承氣湯主之

有宿食而衛氣不行故脈微濇也

脈數而滑者實也此有宿食下之愈宜大承氣湯

下利不飲食者有宿食也當下之宜大承氣湯

大承氣湯方 見前瘕病中

宿食在上脘當吐之宜瓜蒂散

瓜蒂散方

瓜蒂 一分 熬黃 赤小豆 一分 煮

右二味杵為散以香豉七合煮取汁和散一錢匕

溫服之不吐者少加之以快吐為度而止亡血及虛者不可與

千金曰氣浮上部填塞心胸胸中滿者吐之則愈與瓜蒂散以吐胸中之邪成氏曰其高者越之越以瓜蒂豆豉之苦在上者湧之湧以赤小豆之酸內經曰酸苦湧泄為陰

脈緊如轉索無常者有宿食也

脈緊頭痛風寒腹中有宿食不化也一云寸口脈緊

雖中風寒脈緊者當兼宿食治之

金匱要略註解卷之十終

金匱要略註解卷之十一

五臟風寒積聚病脈證并治第十一

論二首 脈證十七條 方二首

肺中風者口燥而喘身運而重鼻而腫脹

靈樞經脈篇云肺手太陰也是動則病肺脹滿膨

膨而喘欬蓋肺脈起於中焦循胃口上膈屬肺故

病如此肺主氣病則氣不順也故身運動而重且

又使面目頭頂昏冒○法律作胃虛而腫脹而曰

風既中肺則火熱隨之耗其津液搏其呼吸口燥

而喘勢有必至然未入之先已傷及榮衛所主之

金匱要略卷中
肌肉水穀所容之胃府逮風入肺而亂其魄運用
之機盡失故身運而重胃虛而腫脹等證相因互
見也然臟氣未絕猶屬可生若脈見浮之而虛其
臟真欲散可知加以有浮無沉按之弱如蔥葉則
在上之陽不下入於陰矣其下無根則孤陰且以
漸而亡矣內經死陰之屬不過三日而死者正指
此等無根之脈而言也

肺中寒吐濁涕

肺脈循胃口上膈寒氣入肺膈中不安故吐濁涕
肺死臟浮之虛按之弱如蔥葉下無根者死

此毛脈敗也王機真臟論云真肺脈至大而虛如
以毛羽中人膚色白赤不澤毛折乃死

肝中風者頭自暈兩脇痛行常偃令人嗜甘
肝脈至頂巔自肝竅兩脇肝之屬肝主筋肝病故
身偃經曰肝苦急食甘緩之食甘則肝氣緩而安
故嗜之

肝中寒者兩臂不舉舌本燥喜太息胸中痛不得轉
側食則吐而汗出也

脈經千金云時盜汗欬食已吐其汗

經脈篇曰膽足少陽也是動則病口苦善太息心
脇痛不能轉側與肝表裏故其病如此又曰肝所

生病者胸滿嘔逆故食則吐肝主血汗是血也故肝病則汗出兩臂不舉者肝病也肝脉入肺中故病如肺病或曰肝主筋筋緩縱故兩臂不舉也又經脉篇曰肝脉絡于舌本故舌本燥

肝死臟浮之弱按之如索不來或曲如蛇行者死此弦脉敗也索繩索之索也謂弦之象也或為尋索之索者非也喻昌曰風木之臟更中於風風性上搖必頭自暈動風耗血液必筋脉縱急其死脈浮之弱按之如按索不來則浮沉之間陰陽已見決離或曲如此行仍是上下不動惟在中者儘力

奔迫皆臟氣垂絕之象也

肝著其人常欲蹈其胸上先未苦時但欲飲熱旋復

花湯主之

臣億等校諸本旋復花湯方皆同

肝著者肝受濕而結着也肝主膈故其病從膈上支是以欲蹈其胸上也為其濕見抑肝火內鬱故時欲飲熱旋復花開肝肺結堅用以去之婦人条云寸口脉弦而大弦則為減大則為乳減則為寒乳則為虛寒虛相搏此名曰革婦人則半產漏下旋復花湯主之此皆肝病之謂也方見彼心中風者翕翕發熱不能起心中飢食即嘔吐

外邪抑心火故其病狀如此

心中寒者其人苦病心如噉蒜狀劇者心痛徹背背
痛徹心譬如蠱注其脉浮者自吐乃愈

心臟中寒此即賊邪也故其病甚如此心火為寒
邪斂其脉浮者發陽欲發故吐乃愈

心傷者其人勞倦即頭面赤而下重心中痛而自煩
發熱當臍跳其脉弦此為心臟傷所致也

下重者下部重著也下三焦茶曰小腸有寒者其
人下重是也心小腸為表裏故其症如此當臍跳
者心火動然矣

心死臟浮之實如麻豆按之益躁疾者死

喻昌曰經曰心中風多汗惡風焦絕善怒嚇病
甚則言不可狀診在口其色赤金匱分為二候其

曰心中風者翕翕發熱不能食心中飢食即嘔吐
此外因也其曰心傷者勞倦即頭面赤而下重心

中痛而自煩發熱當臍跳其脉弦此內因也心死
臟浮之實如麻豆按之益躁疾者死心臟中風分

之為二者其一以外入之風必從他臟進至心不
受邪故也宜隨其臟氣兼去其風其一以七情內

傷神明真陰不守而心火炎上頭自發赤臟真既

從火炎上陰之在下者無陽以舉之則下重其衛
外之陽不得入通於心則發熱其受盛之腑臟氣
不交斂而內鼓則當臍跳動死心脈內經形容不
一仲景總會大意謂心臟垂絕之脈一舉一按短
數而動浮沉不可息數之狀若此

邪哭使魂魄不安者血氣少也血氣少者屬於心心
氣虛者其人則畏合自欲眠夢遠行而精神離散魂
魄妄行

邪哭猶言妄哭也魂神之佐魄精之弼血氣者身
之神也心神虛故魂魄飛揚而不安邪夢啼哭為

死之兆可知耳

陰氣衰者為癰陽氣衰者為狂

難經曰重陽者狂重陰者癰陰氣衰何謂之重陰
陽氣衰何謂之重陽曰陰氣衰弱故邪在陰其脉
三部陰共實盛是即重陰也陽氣衰弱故邪在陽
其脉三部陽共實盛是即重陽也言異而肯同也
詳辨具難經註

脾中風者翕翕發熱形如醉人腹中煩重皮目瞶瞶
而短氣

此難經謂賊邪也故其病狀甚於他臟風邪侵肌

肉皮膚牽引故皮自聾聾

或曰內經脾中風狀多汗惡風身熱怠惰四肢不欲

動色薄微黃不嗜食診在鼻上其色黃然則脾中風診在鼻頭仲景候目何也曰鼻中央也脾主中央目只以外候為言脾主肌肉風邪侵肌肉肌肉為風見舉望其外候則面皮自聾聾牽引

脾死臟浮之大堅按之如覆盂

潔潔狀如搖者死

等詳五臟各有中寒今脾只載中風腎中風中寒俱不載者以古文簡亂極多去舌既遠無文可以補綴也

潔潔流動貌或曰潔音結帶流貌蓋脾脈惡者其

末如水之流者此謂太過至其極潔潔如搖則死

如鳥之喙者此謂不及至其極大堅如覆盂則死

玉機真藏論曰帝曰四時之序逆從之變異也然脾脈獨何主岐伯曰脾脈者土也孤臟以灌四傍者也帝曰然則脾善惡可得見之乎岐伯曰善者不可得見惡者可見帝曰惡者何如可見岐伯曰

其來如水之流者此謂太過病在中 ○喻昌曰風入

脾臟為賊邪外掣皮自內亂意識四肢怠惰形如

醉人有必至也加以胸中短氣脾臟之傷已見一

班若脈更來去至止不常浮之益大堅是為獨陽

按之潔潔狀如搖是為獨陰故其動非活動轉非

圓轉非臟氣之垂絕而何

跌陽脈浮而濇浮則胃氣強濇則小便數浮濇相搏

大便則堅其脾為約麻子仁丸主之

麻子仁丸一名脾約丸成氏曰跌陽者脾胃之脈

診浮為陽知胃氣強濇為陰知脾為約約者儉約

之約又約束之約內經曰飲入於胃游溢精氣上
輸於脾脾氣散精上歸於肺通調水道下輸於膀
胱水精四布五經並行是脾主為胃行其津液者
也今胃強脾弱約束津液不得四布但輸膀胱致
小便數大便難與脾約丸通腸潤燥○朱丹溪曰
成無已曰約者結約之約胃強脾弱約束津液不
得四布但輸膀胱故小便數而大便硬故曰脾約
與此丸以下脾之結燥腸潤結化津流入胃大便
利小便少而愈矣愚切有疑焉何者既曰約脾弱
不能運也脾弱者土虧矣必脾氣之散脾血之耗

也原其所由久病大下大汗之後陰血枯槁內火
燔灼熱傷元氣又傷於脾而成此證傷元氣者肺
金受火氣無所攝傷脾者肺為脾之子肺耗則液
竭必竊母氣以自救金耗則木寡於畏土欲不傷
不可得也脾失轉輸之令肺失傳送之官宜大便
秘而難下小便數而無藏蓄也理宜滋養陰血使
孤陽之火不熾而金行清化水邪有制脾土清健
而運行精液乃能入胃則腸潤而通矣今以大黃
為君枳實厚朴為臣雖有芍藥之養血麻仁之溫
潤為之佐使用之熱甚而實者無有不安愚恐西

金匱要略 卷十一
北二方地氣高厚人稟壯實者可用若用於東南
之人與執雖盛而血氣不實者雖得暫通將見脾
愈弱而腸愈燥矣後之欲用此方者宜知在西北
以開結為主在東南以潤燥為主慎勿膠柱鼓瑟
麻子人凡方

麻子人 二升 芍藥 半斤 枳實 一斤 大黃 一斤

厚朴 一尺 杏仁 一升

右六味末之煉蜜和丸梧子大飲服十九日以
知為度

成氏曰內經曰脾欲緩急食甘以緩之麻子杏

仁之甘緩脾而潤燥津液不足以酸收之芍藥
之酸以斂津液腸燥胃強以苦泄之枳實厚朴
大黃之苦下燥結而泄胃強也○吳昆曰枳實
大黃厚朴承氣物也麻仁杏仁潤腸物也芍藥
之酸斂津液也然必胃強者能用之若非胃強
則承氣之物在所禁矣

腎者之病其人身躰重腰中冷如坐水中形如水狀
反不渴小便自利飲食如故病屬下焦身勞汗出衣
裏冷濕久久得之腰以下冷痛腰重如帶五千
錢甘姜苓朮湯主之

著者附而不去之意蓋濕陰邪也腎陰臟也濕着腎沾滯不去故身軀重腰中冷是廼所以衣裏冷濕久久得之也病在下焦故不渴飲食如故○喻昌曰經但言骨痺不已復感於邪內舍於腎仲景知濕邪不能傷腎臟之真不過舍於所舍故以身重腰冷等證為言曰飲食如故曰病屬下焦意可知矣然濕土之邪賊傷寒水恐害兩腎所主生氣之原關係尤大故特舉腎著一證立方以開其痺着

甘草乾薑茯苓白朮湯方

甘州 二兩 白朮 二兩 乾姜 四兩 茯苓 四兩

右四味以水五升煮取三升分溫三服腰中即溫此方一名腎着湯○吳昆曰腎主水脾主濕濕勝則流必歸於坎者勢也故曰腎着腰為腎之府濕為陰之氣故令腰冷如水若有物者實邪着之也乾薑辛熱之物辛得金之燥熱得陽之令燥能勝濕陽能曝濕故象而用之白朮甘草甘渴之品也甘得土之味溫得土之氣土勝可以制濕故用以佐之白茯苓甘淡之品也甘則益土以防木淡則開其竅而利之此圍師必缺

之義也○汪機曰治脉重腰冷如冰此乃寒濕
為患也治宜散寒行濕是以用乾姜之辛熱以
散寒茯苓白朮之甘淡以去濕佐甘草以和藥
○愚按後世有為腎着丸者濕必傷下腰已下
之疾故凡以降下固是矣

腎死臟浮之堅按之亂如轉丸益下入尺中者死
此滑脉亂也滑脉狀累累如連珠其脉亂故如轉
丸或曰素問大奇論曰脉至如丸滑不直手不直
手者按之不可得也是大腸氣予不足也大腸在
下此脉下氣不足之見也腎亦主下下氣不足故

其脉亦如此亦通

問曰三焦竭部上焦竭善噫何謂也

竭盡也衰也為物見着而其氣衰竭也宜明五氣
論云五氣所病心為噫類註曰噫伊隘二音釋義
日飽食息也禮記注不寐
上焦心肺之部病在心上而胃口滯食亦并之
故為噫口問篇曰寒氣客於胃厥逆從下上散復
出於胃故為噫然則知上焦氣衰竭善噫者病必
在心胃矣

師曰上焦受中焦氣未和不能消穀故能噫耳
上焦氣竭者因中焦有停食氣不達上也然則噫

者因心胃火土之鬱為之歟

下焦竭即遺溺失便其氣不和不能自禁制不須治久則愈

不和者為物見壅滯不調和而其氣衰竭久則物化自愈○或曰愈當作死其遺溺失便不能自禁制者不尋常之病矣按上下之文決非如此之說

師曰熱在上焦者因欬為肺痿

病在肺故為欬為肺痿

熱在中焦者則為堅

熱在中焦則脾胃燥故大便堅

熱在下焦者則尿血亦令淋秘不通

熱傷膀胱則令淋秘不通若入脬傷血則尿血

大腸有寒者多鶩溏有熱者便腸垢

樓英曰鶩溏者寒泄也鶩者鴨也大便秘如水中

有小結糞者也腸垢者稠粘塵垢或有濃血者也

小腸有寒者其人下重便血有熱者必痔

小腸與心表裏而主血有寒傷血故下墜沉重便

血有熱則肛門生痔○李挺曰經曰因而飽食筋

脈橫解腸癖為痔蓋飽食則脾不能運食積停聚

大腸脾土一虛肺金失養則肝木寡畏風邪乘虛

下流輕則腸風下血重則變為痔漏或醉飽入房
 精氣脫泄熱毒乘虛下注或淫極入房過甚傷筋
 忍精停毒甚則以男交男致傷膀胱與腎肝筋脉
 蓋膀胱筋脉抵腰絡腎貫脛走肝環前後二陰故
 痔乃筋脉病發則面青痛甚肝苦急又曰五痔壯
 痔肛邊如鼠乳牝痔肛邊一枚生瘡陷入腸痔結
 核腸內脫肛出血血痔大便清血隨下如射線脉
 痔腸口頻頻發漏出血且痛且痒○痔時也空邊
 突出如時狀也

問曰病有積有聚有繫氣何謂也○師曰積者臟病
 也終不移聚者府病也發作有時展轉痛移為可治
 繫氣者腸下痛按之則愈復發為繫氣諸積大法脉
 來細而附骨者乃積也寸口積在胸中微出寸口積
 在喉中關上積在臍傍上關上積在心下微不關積
 在少腹尺中積在氣衝脉出左積在左脉出右積在
 右脉兩出積在中央各以其部處之
 繫音釋穀同積聚詳義見難經

金匱要略註解卷十一終



68
2579

金匱要略
卷十一

