

金匱要略註解

五





金匱要略註解卷之十六

驚悸吐衄下血胸滿痞血病脉證治第十六

脉證十二條 方五首

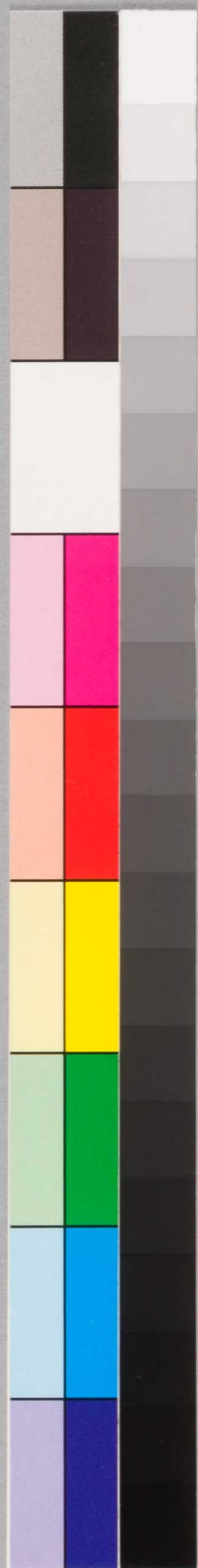
寸口脉動而弱動即為驚弱則為悸

本心血虛而火亦動故其脉動弱而為驚悸也

師曰夫脉浮目睛暈黃衄未止暈黃去目睛慧了知衄今止

目睛暈黃知火氣上炎故衄未止暈黃去而火氣退故衄當止

又曰從春至夏衄者大陽從秋至冬衄者陽明



手太陽小腸也屬陽火故王春夏手陽明大腸也屬陰金故王秋冬

衄家不可汗汗出必額上陷脈緊急直視不能駒不得眠

成氏曰衄者上焦亡血也若發汗則上焦津液枯竭經絡乾澁故額上陷脈緊急諸脈者皆屬於目筋脈緊急則牽引其目故直視不能駒瞬也合自也鍼經曰陰氣虛則目不瞑亡血為陰虛是以不得眠也○韓氏曰此人素有衄血證非傷寒後如前條之衄也故不可發汗○愚謂成氏說從傷

寒為言然雜病亦以此意而見可矣

病人面無色無寒熱脈沈弦者衄浮弱手按之絕者下血煩欬者必吐血

病人無赤色無寒熱脈沉弦者無表邪而肝血鬱知當衄浮弱手按之絕者無上逆之力營血從下而泄煩咳者心火妄動故吐血

夫吐血欬逆上氣其脈數而有熱不得卧者死

此即上盛下虛下虛者陰血竭也上盛心火越散也故當死

夫酒客欬者必致吐血此因極飲過度所致也

酒性熱傷血故因多飲致吐血也

寸口脉弦而大弦則為減大則為芤減則為寒芤則為虛寒虛相擊此名曰革婦人則半產漏下男子則亡血

成氏曰弦則為減減則為寒寒者謂陽氣少也大則為芤芤則為虛虛者謂血以不足也所謂革者言其既寒且虛則氣血改革不循常度男子得之為真陽減而不能內固故主亡血失精婦人得之為陰血虛而不能滋養故主半產漏下亡血不可發其表汗出則寒慄而振

成氏曰鍼經曰奪血者無汗奪汗者無血亡血發汗則陰陽俱虛故寒慄而振

病人胸滿唇痿舌青口燥但欲嗽水不欲嚥無寒熱脉微大來遲腹不滿其人言我滿為有瘀血

王叔和以唇舌驗妊婦之生死唇舌固見於瘀血之候矣唇痿舌青為瘀血不疑口燥已下候皆證有瘀血也

病者如熱狀煩滿口乾燥而渴其脉反無熱此為陰狀是瘀血也當下之

瘀血當下之然其方已缺矣恐抵當湯等類平

大邪者桂枝去芍藥加蜀漆牡蠣龍骨桂枝湯主之  
桂枝祛逆湯方

桂枝 三兩 去皮 甘草 二兩 炙 生姜 三兩 牡蠣 五兩 熬

龍骨 四兩 去腹 大棗 十二枚 蜀漆 三兩 洗

右為末以水一斗二升先煮蜀漆減二升內諸藥者取三升去滓溫服一升

但曰火邪不曰火邪之證候與病因然傷寒論

已言之傷寒論云傷寒脈浮以火迫劫之

陽必驚狂起卧不安者桂枝去芍藥加

蜀漆牡蠣龍骨 成氏註曰傷寒脈浮責邪在表醫以火劫發汗大出者亡其陽汗者心之液也

陽則心氣虛心惡熱火邪內迫則心神浮越故驚狂起卧不安與桂枝湯解未盡表邪去芍藥以芍藥益陰非亡陽所宜也火邪錯逆加蜀漆之辛以散之陽氣亡脫加龍骨牡蠣之澁以固之本草云澁可去脫龍骨牡蠣之屬是也○汪機曰用桂枝甘草大棗生姜等發散表邪蜀漆之辛以散火邪之錯龍骨牡蠣收斂散脫之元陽以鎮心神而安驚惕心下悸者半夏麻黃丸主之  
半夏麻黃丸方

半夏

麻黃 等分

右二味末之煉蜜和丸小豆大飲服三九日三服  
半夏下氣麻黃去寒故浮者自差所以為丸者  
欲久留胸上也

吐血不止者栝葉湯主之

栝葉湯方

栝葉

乾姜 各三

艾 三把

石三味以水五升取馬通汁一升合煮取一升分  
溫再服

栝葉實實寫火于陰艾葉輕香去火于氣乾葉

養血馬通汁去瘀血吐血之止可知耳吳昆曰  
栝遇寒而不潤得陰氣之最厚也故能入陰而  
瀉嘔逆之火然其性微香則其妙又能和陽而  
不偏於陰矣此其所以為良也

下血先便後血此遠血也黃土湯主之

黃土湯方 亦主吐血衄血

甘草

乾地黄

白朮

附子 炮

阿膠

黃芩 各三

竈中黃土 半斤

右七味以水八升煮取三升分溫二服  
遠血者腸澼也脾虛而腸胃畜積血不可不補

脾是以有白朮附子黃土之補脾藥也

下血先血後便此近血也赤小豆當歸散主之方見狐惑中

心氣不足吐血衄血瀉心湯主之

瀉心湯方亦治霍亂

大黃二兩 黃連一兩 黃芩一兩

右三味以水三升煮取一升頓服之

證曰不足方曰瀉心非實實虛虛而何心氣不足則火妄發火妄發則血妄行三味同瀉火火收而血之妄行者自止

金匱要略註解卷之十六終

金匱要略註解卷之十七

嘔吐噦下利病脈證治第十七

論一首 脈證二十七餘 方二十三首

大嘔家有癰膿不可治嘔膿盡自愈

嘔家有癰膿者肺癰而嘔者也嘔吐噦三者誤說者由來久矣近代張景岳獨其辨詳矣而文繁不能記之學者考之可矣

先嘔却渴者此為欲解却嘔者為水停心下此屬飲家嘔家本渴今反不渴者以心下有支飲故也此屬支飲

嘔而物去陽氣發故渴知是欲解先渴後嘔者因  
渴飲水其水停心下為支飲也

問曰病人脈數數為熱當消穀引食而反吐者何也  
師曰以發其汗令陽微膈氣虛脈乃數數為客熱不  
能消穀胃中虛冷故也

數本為客熱消穀不能消穀而脈數者上焦氣虛  
微而陽氣不收令然因誤發汗陽微膈氣虛胃中  
亦虛冷也

脈弦者虛也胃氣無餘朝食暮吐變為胃反寒在  
上醫反下之今脈反弦故名曰虛

因誤下胃中虛不能消食故朝食暮吐或云虛太  
氏曰其槁在上焦水飲可行食物難入間入不多  
名噎其槁在中焦食雖入難盡入胃良久復出各  
隔其槁在下焦朝食暮吐暮食朝吐大便秘加羊  
屎名反胃巢氏病源云霍亂有三名一名胃反言  
其胃氣虛逆反吐飲食也故反胃胃反有辨而反  
胃者死證胃反可治愚謂仲景已言朝食暮吐暮  
食朝吐則胃反亦惡候難治無異可知  
寸口脈微而數微則無氣無氣則榮虛榮虛則血不  
足血不足則胸中冷



仲景論嘔吐反胃爲此言者其肯遂矣今見反胃者七情傷氣氣不行榮血亦乾燥胸中窄食物滯瀆爲噎膈甚不治爲反胃死然則反胃之本因血不足而胸中寒塞也其治不養血欲求驗可乎丹橋一更爲僧名正順三十餘歲食物下胸膈如鍼刺屈仰難降二年久將爲齏胃米穀不全納但噉熟柿甚狀予脈之微而數是仲景所謂榮虛則血不足者是也與四物湯去川芎倍當歸加羌夏山卮子十貼而知至三十貼全愈

跌陽脈浮而瀆浮則爲虛瀆則傷脾脾傷則不磨朝食暮吐暮食朝吐宿穀不化名曰胃反脈緊而瀆其病難治

跌陽胃脈也其脈浮瀆緊皆脾胃虛極之候也故曰難治

病人欲吐者不可下之  
病在上攻下誅罰無過其害已

噦而腹滿視其前後知何部不利利之即愈  
噦吃逆也吃逆而腹滿者或前或後當有不利之處各治其所則逆氣自下也  
嘔而胸滿者茱萸湯主之

茱萸湯方

吳茱萸 一升 人參 三兩 生姜 六兩 大棗 十二枚

右四味以水五升煮取三升溫服七合日三服

汪機曰治中氣不足胃中虛寒食穀欲嘔治宜

神中溫胃可也經云寒淫於內治以甘溫佐以

苦辛是以用人參以補中吳茱萸生姜溫胃而

止嘔○愚按嘔能損氣故用人參吳茱萸辛熱

能降氣兼降肝火

乾嘔吐涎沫頭痛者茱萸湯主之方見上

吳茱萸足厥陰肝經藥也止上逆治頭痛人參大

棗補氣生姜去痰除寒乾嘔自愈

嘔而腸鳴心下痞者半夏瀉心湯主之

半夏瀉心湯方

半夏 半升 黃芩 三兩 乾姜 三兩 人參 三兩

黃連 一兩 大棗 十二枚 甘草 三兩

右七味以水一斗煮取六升去滓再煮取三升溫

服一升日三服

瀉心者瀉心下邪也半夏以除痰下痞邪澹心

下心火箭逆故黃芩黃連除火箭乾姜以溫腸

胃大腸鳴者止人參大棗甘草甘和補元氣則

氣不安逆上而嘔自止

乾嘔而利者黃芩加半夏生姜湯主之

黃芩加半夏生姜湯方

黃芩 三兩 甘草 二兩 芍藥 二兩

半夏 半升 生姜 三兩 大棗 二十枚

右六味以水一斗煮取三升去滓溫服一升日再

夜一服

半夏止嘔黃芩除腸熱芍藥收脾生姜去痰治

嘔大棗和諸味而後嘔利皆愈

嘔吐而病在膈上後思水者解急與之思水者猪苓

散主之

膀胱津液之府也飲在下焦膀胱氣不運故嘔吐

後思飲水與之則解用猪苓散利小便則津液生

而安

猪苓散方

猪苓 茯苓 白朮 各等分

右三味杵為散飲服方寸匕日三服

嘔而脈弱小便復利身有微熱見厥者難治四逆湯

主之

此證皆元陽虛寒侵脾腎而然故用此方以溫脾腎

四逆湯方

附子 一枚 生用 乾姜 一兩 甘草 二兩 炙

右三味以水三升煮取一升二合去滓分温再服  
強人可入附子一枚乾姜三兩

禮記云四十曰強強人猶言強壯人也非稟質  
厚之人也身軀巨大者增其劑

嘔而發熱者小柴胡湯主之

此傷寒少陽症也先哲言豆之者多今不贅於此

小柴胡湯方

柴胡 半斤 黃芩 三兩 人參 三兩 甘草 二兩

半夏 半斤 生姜 三兩 大棗 十一枚

右七味以水一斗二升煮取六升去滓再煎取三  
升温服一升日三服

胃反嘔吐者大半夏湯主之 千金云治胃反不受食  
食入即吐外臺云治嘔

心下痞  
鞭者

反胃證原其所由七情鍾痰久為痲血而胸膈鬱  
結不容食腸胃乾燥胃口澁而不下食雖入又出  
半夏以開胃口其力欲健不用群類反胃無食氣  
則恐胃氣竭故用人參助補元氣白蜜滑腸胃之  
燥澁翼亦有救之勿為廢症而居見其斃

大半夏湯方

半夏一升洗 人參三兩 白蜜一斤

右三味以水一斗二升和蜜揚之二百四十遍煮取二升半溫服一升餘分再服

食已即吐者大黃甘草湯主之外臺方又治吐水

此下焦有濕熱之症故此方主之

大黃甘草湯方

大黃四兩 甘草一兩

右二味以水三升煮取一升分溫再服

胃反吐而渴飲水者茯苓澤瀉湯主之

此膀胱有積飲與五苓散之意同法

茯苓澤瀉湯方外臺云治消渴脈絕胃反吐食又有小麥一升

茯苓半斤 澤瀉四兩 甘艸二兩

桂枝二兩 白朮三兩 生姜四兩

右六味以水一斗煮取三升內澤瀉再煮取二升

半溫服八合日三服

吐後渴欲得水而貪飲者文蛤湯主之兼主微風脈緊頭痛

文蛤湯方

文蛤五兩 麻黃三兩 甘草三兩 生姜三兩

金匱要略卷十七

石膏五兩杏仁五十枚大棗十二枚

右七味以水六升煮取二升溫服一升汗出即愈邪在肺故渴飲水文蛤杏仁降肺氣麻黃生姜去肺邪石膏潤胃中甘草大棗和胃渴止邪去吐自愈

乾嘔吐逆吐涎沫半夏乾姜散主之此亦痰飲故去痰溫胃此方主之

半夏乾姜散方

半夏 乾姜 等分

右二味杵為散取方寸匕漿水一升半煎取七合

頓服之

病人胸中似喘不喘似嘔不嘔似噦不噦徹心中憤憤然無奈者主之生姜半夏湯主之

此亦痰飲之症也憤悶也

生姜半夏湯方

半夏半斤 生姜汁一升

右二味以水三升煮半夏取二升內生姜汁煮取一升半小冷分四服日三夜一服止停後服

乾嘔噦若手足厥者橘皮湯主之肺寒而手足厥者去寒邪降肺氣故此方主之

金匱要略卷第七

橘皮湯方

橘皮 四兩 生姜 半斤

右二味以水七升煮取三升溫服一升下咽即愈  
噦逆者橘皮竹茹湯主之

橘皮竹茹湯方

橘皮 二升 生姜 半斤 竹茹 二升  
大棗 三十枚 甘草 五兩 人參 一兩

右六味以水一斗煮取三升溫服一升日三服  
吳昆曰呃逆者由下達上氣逆作聲之名也大病後則中氣皆虛餘邪乘虛入裏邪正相薄氣

必上騰故令呃逆脈來虛大虛者正氣弱大者邪熱在也是方橘皮平其氣竹茹清其熱甘草和其逆人參補其虛生姜正其胃大棗益其脾夫六腑氣絕於外者手足寒上氣脚縮

手足諸陽之本也六腑氣絕於外者陽氣之絕故手足寒陽者盛則下衰則上故上氣脚縮

五臟氣絕於內者利不禁下甚者手足不仁

臟氣之絕不保故利不禁也下不止則胃氣亦竭手足不仁也蓋胃氣受穀味布手足經衰竭不能布故不仁也

下利脉沉弦者下重

沉弦者下焦有積滯故裏急後重也

脉大者為未止

下利脉大者邪未去利何止耶

脉微弱數者為欲自止雖發熱不死

下利多者雖寒濕去陰氣自衰之故脉微弱數而又發熱然寒盡當愈

下利手足厥冷無脈者灸之不溫若脉不還反微喘者死

微喘者氣多絕不久息也

少陰負趺陽者為順也

少陰負趺陽者猶言少陰脉弱小於趺陽也少陰者腎脉太谿是也下利多者胃氣衰故趺陽脉微弱也太谿反不然而元陽未竭也故為順蓋古人寸口已絕以太谿趺陽腎間動氣驗生死其法詳見難經注

下利有微熱而渴脉弱者今自愈若下利脉數有微熱汗出今自愈設脉緊為未解

有微熱而渴及汗出者濕寒去陽氣發雖脉弱數猶當愈若脉緊者寒未去故為未解



下利脉數而渴者今自愈設不差必清膿血以有熱故也

陽氣發則當脉數而渴故知自愈設不差則有熱結清膿血之症也

下利脉反弦發熱自汗者自愈

發熱自汗陽氣發生胃氣迴雖脉弦自愈

下利氣者當利其小便

氣者脉經作熱者是也因小便不利而水穀不分膀胱筭而發熱

下利寸脉反浮數尺中白濇者必清膿血

寸脉浮數有熱尺脉自濇有滯血必當有清膿血也

下利清穀不可攻其表汗出必脹滿

攻表汗出則亡陽亡陽則胃氣塞必當為脹滿也

下利脉沈而遲其人面少赤身有微熱下利清穀者必斂冒汗出而解病人必微熱所以然者其面戴陽

下虛故也

面赤微熱者因有微邪斂冒故汗出則解戴陽者

言額上赤色也與戴眼之意同素問診要經終篇類註云戴者戴於

也此下虛而上逆故也

下利後脉絕手足厥冷時時脉還手足溫者生脉不

還者死

昏時一周時也

下利腹脹滿身體疼痛者先溫其裏乃攻其表溫裏宜四逆湯攻表宜桂枝湯

腹脹滿故溫裏身軀疼痛故攻表

四逆湯方 見上

桂枝湯方

桂枝 三兩 去皮

芍藥 三兩

甘草 二兩 炙

生姜 三兩

大棗 十二枚

右五味㕮咀以水七升微火煮取三升去滓適寒

溫服一升服已須臾啜稀粥一升以助藥力溫覆

令一時許遍身絳絳微似有汗者益佳不可令如

水淋漓若一服汗出病瘥停後服

絳絳微汗貌

下利三部脈皆平按之心下堅者急下之宜大承氣湯

脈平而言急下之者何也雖脈平心下堅者實也

若治遲漫則內邪不去而脈必致虛急一字宜味

若至脈虛則縱心下堅不能下

下利脈遲而滑者實也利未欲止急下之宜大承氣湯

滑脈必有內邪故下之

下利脉反滑者當有所去下乃愈宜大承氣湯

下利後其脉當微弱反滑者有邪之可去也

下利已差至其年月日時復發者以病不盡故也當

下之宜大承氣湯

歷年月日時後復發者餘邪未盡也

下利讞語者有燥屎也小承氣湯主之

雖下利猶讞語者內熱結燥屎也下之則熱去讞

語止利自愈

小承氣湯方

大黃 四兩

厚朴 二兩

枳實 大者三枚

右三味以水四升煮取一升二合去滓分溫二服

得利則止

下利便膿血者桃花湯主之

桃花湯方

赤石脂 一斤

一半剉

乾姜 一兩

粳米 一升

右三味以水七升煮米令熟去滓溫七合內赤石

脂末方寸匕日三服若一服愈餘勿服

傷寒論云少陰病下痢膿血者桃花湯主之

成氏註曰陽病下利便膿血者協熱也少陰病

下利便膿血者下焦不約而裏寒也與桃花湯

固下散寒瀉可去脫赤石脂之瀉以固腸胃辛  
以散之乾姜之辛以散裏寒粳米之甘以補正  
氣○汪機曰少陰症下利膿血此乃裡寒下焦  
不約所致治宜扶胃固脫散寒可也是以用粳  
米以扶胃赤石脂以固脫乾姜以散寒○吳崑  
曰此證自三陽傳來者純是熱證成無已因其  
下利而曰協熱因其用乾姜而曰裏寒崑謂不  
然蓋少陰腎水也主禁固二便腎水爲火所灼  
不能濟火火熱尅伐大腸金故下利且便膿血  
此方用赤石脂以其性寒而澁寒可以濟熱澁

可以固脫用乾薑者假其熱以從治猶之白通  
湯加入屎猪膽乾姜黃連黃芩人參湯用芩連  
彼假其寒此假其熱均之假以從治爾內經曰  
寒者熱之熱者寒之微者逆之甚者從之逆者  
正治從者反治從少從多觀其事也正此之謂  
用粳米者恐石脂性寒損胃故用粳米以和之  
向使少陰有寒則乾姜一兩之寡豈足以溫而  
石脂一斤之多適足以濟寒而殺人矣豈仲景  
之方乎噫以聊攝之明猶且昧此則下聊攝者  
可知矣○愚謂吳氏知成汪二子之非而苟不

盡其餘溫矣此方也澁劑也宜救虛脫蓋以陰  
主下部下部大腸小腸是也邪入下部傷血故  
便膿血也石脂可以固虛脫乾姜可以補血梗  
米可以利胃而後血定而利亦止或曰若可用  
乾姜於補血之事何不用當歸溫耶曰當歸滑  
利而不宜泄利乾姜雖性熱上而不下故同用  
石脂止脫仲景之意深矣今醫遇血利不知用  
此方而妄用芍藥湯等類不愈則坐見其殮那  
夫昧耶

熱利重下者白頭翁湯主之

白頭翁湯方

白頭翁 二兩 黃連 三兩 黃柏 三兩 秦皮 三兩

右四味以水七升煮取二升去滓溫服一升不愈  
更服

成氏曰利則津液少熱則傷氣氣虛下利致後  
重也與白頭翁湯散熱厚腸內經曰腎欲堅急  
食苦以堅之利則下焦虛是以純苦之劑堅之  
○吳昆曰熱利者協熱而利下重者下利頻數  
而重也藥之為性寒者能除熱苦者能厚腸四  
件皆苦寒故治熱利而療下重也○王好古曰

金匱要略卷十七

痢則下焦虛故張仲景白頭翁湯以黃蘗黃連秦皮同用皆苦以堅之也

下利後更煩按之心下濡者為虛煩也梔子豉湯主之按傷寒論醫誤下之邪入心為虛煩者用此方然則非止利之劑吐去心下邪則利自愈若吐之不止則當用他方以治之

梔子豉湯方

梔子十四枚

香豉四合 緇裹

右二味以水四升先煮梔子得二升半內豉煮取一升半去滓分二服溫進一服得吐則止

成氏曰酸苦湧泄為陰苦以湧吐寒以勝熱梔子豉湯相合吐劑宜矣○吳崑曰梔子味苦能湧吐熱邪香豉氣腐能剋制熱勢所謂苦勝熱腐勝焦也

下利清穀裏寒外熱汗出而厥者通脈四逆湯主之

通脈四逆湯方

附子

大者一枚 生用 乾姜 三兩 強人 甘草 二兩 可四兩

右三味以水三升煮取一升二合去滓分溫再服成氏曰此陰甚於內格陽於外不相通也與通脈四逆湯散陰通陽

下利肺痛紫參湯王之

紫參湯方

紫參 半斤 甘草 三兩

右二味以水五升先煮紫參取一升內甘草煮取

一升半分溫三服疑非仲景方

紫參去瘀血血痢之所宜也或曰紫參厥陰藥非肺痛之所關曰紫者赤黑間色乃心包其色也瘀血在心包則肺為之痛故與甘草緩火之物合之而火收血歸肺痛自愈不知此理疑非仲景方矣

氣利訶梨勒散王之

氣痢氣虛而痢者也故訶子能澁大腸氣虛者暫收瀋利亦當自愈

訶梨勒散方

訶梨勒 十枚煨

右一味為散粥飲和頓服疑非仲景方

附方

千金翼小承氣湯治大便不通噦數譫語上方見

大便不通噦譫語因熱在裏故下之

外臺黃芩湯治乾嘔下利

黃芩 三兩 人參 三兩 乾姜 三兩  
 桂枝 一兩 大棗 十二枚 半夏 半升  
 右六味以水七升者煎三升溫分三服  
 形寒飲冷傷脾胃者用此方治之故桂枝乾姜  
 半夏辛溫溫脾胃表寒者必有上焦節熱黃芩  
 能治上焦熱人參大棗補助脾胃氣而后乾嘔  
 下利自愈也

金匱要略註解卷之十七 終

金匱要略註解卷之十八

瘡癰腸癰浸淫病脉證并治第十八

論一首 脉證二條 方五首

諸浮數脉應當發熱而反洒淅惡寒若有痛處當發  
 其癰

凡癰疽氣血凝滯而生經氣不行故洒淅惡寒  
 師曰諸癰腫欲知有膿無膿以手掩腫上熱者為有  
 膿不熱者為無膿  
 熱能腐物故為膿

腸癰之為病其身甲錯腹皮急按之濡如腫狀腹無



積聚身無熱脈數此為腹內有癰膿薏苡附子敗醬散主之

薏苡附子敗醬湯方

薏苡仁 十分 附子 二分 敗醬 五分

右三味杵為末取方寸匕以水二升煎減半頓服

小使當下

薏苡敗醬能治內癰附子熱去積冷

腸癰者少腹腫痞按之即痛如淋小便自調時時發熱自汗出復惡寒其脈遲緊者膿未成可下之當有血脈洪數者膿已成不可下也大黃牡丹湯王之

陳無擇云癰疽初無定處隨其所發即命名在外則為發背發腦在內則為腸癰內癰心癰肺癰臍癰等證得其法則生失其法則死外證易識內證難明不可不備述也腸癰為病身甲錯腹皮急按之漉如腫狀腹無聚積身無熱脈數此為腸內有膿久積陰冷所成也故金匱有用附子溫之小腹腫痞按之痛如淋小便自調發熱身無汗復惡寒其脈遲緊者膿未成可下之當有血洪數者膿已成不可下此以內結熱所成也故金匱有用大黃利之甚者腹脹大轉側聞水聲或達臍生瘡或膿

從臍出或大便出膿血不治必死其如五内生瘡亦止分利陰陽而已不比外癰依四節八事之次第也脉經引官羽林婦病醫診之其脉滑而數滑則為實數則為熱滑則為榮數則為衛衛數下降榮滑上升榮衛相于血為濁敗小腹痞堅小使或澁或時汗出或復惡寒膿為已成設脉遲緊即為痲血血下即愈更內經所載有息積病此見有得之二三年遍身微腫續乃大腸與臍連自出膿遂致不救此亦腸癰之類也不可不審

大黃牡丹湯方

大黃 四兩 牡丹 一兩 桃仁 五十枚

瓜子 半升 芒消 三合

右五味以水六升煮取一升去滓內芒消再煎滌頓服之有膿當下如無膿當下血

大黃芒硝瓜子苦寒除下焦熱牡丹皮桃仁去瘀血清血

問曰寸口脉浮微而澁然當亡血若汗出設不汗者云何答曰若身有瘡被刀斧所傷亡血故也浮數而澁亡血而陰虛之脉也然無亡血之證候故疑問之是廼因身有瘡與刀斧所傷之故也

病金瘡王不留行散主之

王不留行 十分八月

蒴藿細葉 十分七月

桑東南根 白皮十分三月採

甘草 十分

川椒 三分除目及

黃芩 二分

乾姜 二分

芍藥 厚朴 各二分

右九味桑根皮以上三味燒灰存性勿令灰過各別杵篩合治之為散服方寸匕小瘡即粉之入瘡但服之產後亦可服如風寒桑東根勿取之前二物皆陰乾百日

王不留行別錄云金瘡止血逐痛出刺蒴藿別

錄云治風瘡癰身癢濕痺桑根與筋去濕痺川椒除寒氣破血乾姜活血瘀血入腹者芍藥厚朴去之甘草以和諸藥凡諸瘡發肌表肌表肺之分故黃芩微寒以涼表氣是以用之附貼與服餌其旨深哉

排膿散方

枳實 十六枚 芍藥 六分

桔梗 二分

右三味杵為散取雞子黃一枚以藥散與雞黃相等揉和令相得飲和服之每日服一服  
桔梗別錄云養血排膿枳實大明云散敗血芍

藥能治血雞子黃亦去膿起肌排膿之功可知耳

排膿湯方

甘草 二兩 桔梗 三兩 生姜 一兩 大棗 十枚

右四味以水三升煮取一升溫服五合日再服

浸淫瘡從口流向四肢者可治從四肢流來入口者不可治

入問云侵淫瘡初生甚小先痒後痛汁出浸淫濕爛肌肉延至遍身若從口發出流散四肢者輕從四肢發生然後入口者重浸淫漢書五王傳云事

寢淫聞於上師古註曰浸淫猶言漸洳也

浸淫瘡黃連粉主之方未見

金匱要略註解卷之十八終

金匱要略卷之十九

五

金匱要略註解卷之十九

跌蹶手指臂腫轉筋陰狐疝蚘蟲病脉證治第

十九 論一首 脉證一條 方四首

師曰病跌蹶其人但能前不能却刺腦入二寸此太陽經傷也病人常以手指臂腫動此人身體痲痲者藜蘆甘艸湯主之

此段未詳

藜蘆甘艸湯方 未竟

轉筋之為病其人臂脚直脉上下行微弦轉筋入腹者雞屎白散主之

金匱要略卷之十九

脉上下行言如相引狀

雞屎白散方

雞屎白

右一味為散取方寸匕以水六合和溫服

別錄云雞屎白治轉筋雄雞屎乃有白臘月收之

陰狐疝氣者偏有大小時時上下蜘蛛散主之

丹溪纂要曰言之狐疝其狀如瓦卧則入小腹行立則出小腹入囊中狐則晝出穴而溺夜則入穴而不通此疝與狐相類

蜘蛛散方

蜘蛛

十四枚 熬焦

桂枝

半兩

右二味為散取八分匕飲和服日再服蜜丸亦可  
別錄云蜘蛛治大人小兒癩癧疝也故加桂枝引以陰厥陰

問曰病腹痛有蟲其脉何以別之師曰腹中痛其脉當沉若弦反洪大故有蛇蟲

凡腹痛者多寒實故脉必沉弦反洪大以蟲動也  
蛇蟲之為病令人吐涎心痛發作有時毒藥不止甘草粉蜜湯主之

毒藥者苦辛殺蟲之藥也毒藥不應則為虛蟲可

金匱要略 卷十九

知故甘劑主之。○醫學六要曰風字從虫虫風化也濕熱鬱久則生蟲腐草為螢陳麥為蛾之類菓實外殼完整虫生于內人之腸胃無物不受豈得無虫云九道理或有之其猖狂於腸胃為痛為嘔為嗽為嗜種種煩苦須仗醫藥至蛔蟲乃人之消化搬運者偶為食傷則或吐或瀉出和中自安不可攻伐脉者不知妄用雷丸史君之類禍不旋踵甘艸粉蜜湯方

甘艸 二兩 粉 一兩 蜜 四兩

右三味以水三升先煮甘艸取一升去滓內粉蜜

攪令和煎如薄粥温服一升差即止

蛇厥者當吐蛇令病者靜而復時煩此為臟寒蛇上入膈故煩須更復止得食而嘔又煩者蛇聞食臭出其人常自吐蛇

蛇厥者烏梅丸主之

烏梅丸方

烏梅 三百枚 細辛 六兩 乾姜 十兩 黃連 一斤 當歸 四兩 附子 六兩 炮 川椒 四兩 去汗 桂枝 六兩 人參 六兩 黃蘗 六兩

右十味異搗篩合治之以苦酒漬烏梅一宿去核

金匱要略 卷之十九

蒸之五升米下飯熟搗成泥和藥令相得內臼中與蜜杵二千下丸如梧子大先食飲服十九三服稍加至二十九禁生冷滑臭等食  
吳昆曰胃虛穢寒得食而嘔蛇從上出者此方主之烏梅味酸蛔得之而軟連栝味苦蛔得之而伏椒細味辛蛔得之而死乾姜附桂溫臟寒也人參當歸補胃虛也

金匱要略註解卷之十九 終

金匱要略註解卷之二十

婦人妊娠病脉證并治第二十

證三條 方八首

師曰婦人得平脉陰脉小弱其人渴不能食無寒熱名妊娠桂枝湯主之方見於法六十日當有此證設有醫治逆者却一月加吐下者則絕之

脉經曰腎名胞門子宮尺中腎脉也尺中之脉按之不絕法妊娠也然其脉小弱渴不能食者血弱而然故當以桂枝湯溫之蓋月水已絕一月而有此證醫不知誤治之却又一月而加吐下者與治

金匱要略 卷之二十



吐下之藥宜斷絕之六十日即是二月也

婦人宿有癥病經斷未及三月而得漏下不止胎動在臍上者為癥痼害

經斷得胎也胎動在臍上者胎不墮為癥痼痼疾也

妊娠六月動者前二月經水利時胎下血者後斷二月不血也所以血不止者其癥不去故也當下其癥

桂枝茯苓丸主之

此因有癥而胎動也雖後二月不血以前三月胎未固之時下血之故及至六月亦胎動血不止也

桂枝茯苓丸方

桂枝

茯苓

牡丹去心

桃仁去皮尖熬

芍藥各等分

右五味末之煉蜜和丸如兔屎大每日食前服一丸不知加至三丸

桂枝芍藥牡丹桃仁共皆破瘀血茯苓引小陰下降所以其癥去也

婦人懷娠六七月脉弦發熱其胎愈脹腹痛惡寒者少腹如扇所以然者子臟開故也當以附子湯温其

臟方未見

此證疑寒破子宮乎然惜平方未見

金匱要略 卷之十

師曰婦人有漏下者有半產後因續下血都不絕者有妊娠下血者假令妊娠腹中痛為胞阻膠艾湯主之胞中因瘀血而阻絕是即半產而胎未墮盡之故也

芎歸膠艾湯方

一方加乾姜一兩胡氏治婦人胞動無乾姜

芎藭 二兩 阿膠 二兩 甘草 二兩 艾葉 三兩

當歸 三兩 芍藥 四兩 乾地黄

右七味以水五升清酒三升合煮取三升去滓內膠令消盡溫服一升日三服不差更作

芎藭當歸地黃芍藥四物湯也以治血病不可缺艾葉止胎動阿膠能止漏血甘草和諸藥

婦人懷妊腹中疴痛當歸芍藥散主之

當歸芍藥散方

當歸 三兩 芍藥 一斤 茯苓 四兩

白朮 四兩 澤瀉 半斤 芎藭 半斤一作三兩

右六味杵為散取方寸匕酒和日三服

當歸芍藥芎藭四物湯也白朮能利血補脾蓋腹痛胎動恐脾虛胎即墮故用之茯苓澤瀉利膀胱膀胱與胞同其氣通則胎定腹痛止

妊娠嘔吐不止乾姜人參半夏丸主之  
乾姜人參半夏丸方

金匱要略 卷之十

三

乾姜 一兩 人參 二兩 半夏 一兩

右三味末之以生姜汁糊為丸如梧子大飲服十丸日三服

半夏止嘔乾姜溫胃嘔吐不止恐元氣虛之而胎墮故用人參以補元氣

妊娠小便難飲食如故歸母苦參丸主之

當歸貝母苦參丸方 男子加滑石半兩

當歸 貝母 苦參 各四兩

右三味末之煉蜜丸如小豆大飲服三丸加至十丸當歸治血貝母本草曰治淋瀝亦肺經氣分藥

也能散心胸鬱結之氣苦參本艸曰治溺有餘瀝逐水二味能共通小便非如淡滲之劑瀉利膀胱有妨子宮也

妊娠有水氣身重小便不利洒淅惡寒起即頭眩葵子茯苓散主之

洒淅惡寒頭眩皆因有水氣然

葵子茯苓散方

葵子 一升 茯苓 三兩

右二味杵為散飲服方寸匕日三服小便利則愈茯苓淡利小便葵子淡滑治五癃利小便能入

子宮故妊婦之所宜用又所宜忌也

婦人妊娠宜常服當歸散主之

當歸散方

當歸

黃芩

芍藥

芍藥各一

白木半斤

右五味杵為散酒飲服方寸七日再服妊娠常服即易產胎無苦疾產後百病悉主之

醫學原理有參曰治胎婦一切諸症蓋妊娠之婦氣血凝聚胎元濕熱易於壅滯法當調養氣血清理濕熱是以用川歸芍藥川芍白木

參養血益氣黃芩清熱又曰木無人參有香附亦妙

妊娠養胎白木散主之

白木散方

見外臺

白木

芍藥

蜀椒

三分

牡蠣

右四味杵為散酒服一錢七日三服夜一服但苦痛加芍藥心下毒痛倍加芍藥心煩吐痛不能食飲加細辛一兩半夏大者二十枚服之後更以醋漿水服之若嘔以醋漿水服之復不解者小麥汁服之已後渴者大麥粥服之病雖愈服之勿置妊婦脾虛弱則胎必墮故白木以補脾氣牡蠣

能固胎，若窮散氣滯，運血弱，椒少加溫，子宮是所以能養胎也。

婦人傷胎，懷身腹滿，不得小便，從腰以下重，如有水氣狀，懷身七月，太陰當養，不養此心氣實，當刺瀉勞宮及關元，小便微利則愈。見玉函

脉經云：婦人懷胎一月之時，足厥陰脉養；二月，足少陽脉養；三月，手心主脉養；四月，手少陽脉養；五月，足太陰脉養；六月，足陽明脉養；九月，足少陰脉養；十月，足太陽脉養。

金匱要略註解卷之二十終

金匱要略註解卷之二十一

婦人產後病脉證治第二十一

論一首 證六條 方七首

問曰：新產婦人有三病，一者病瘧，二者病鬱冒，三者大便難，何謂也？師曰：新產血虛，多汗出，喜中風，故令病瘧；亡血復汗，寒多，故令鬱冒；瘧身軀反張也，血虛筋燥，又得風，則瘧必起，亡血後復得汗，經絡虛寒，氣隨閉之，則令鬱冒；亡津液，胃燥，故大便難。

胃者六腑長也，胃燥則腸亦燥，大便堅。

產婦發胃其脈微弱不能食大便反堅但頭汗出所以然者血虛而厥厥而必冒冒家欲解必大汗出以血虛下厥孤陽上出故頭汗出

血脈衰弱故其脈微弱也不能食者寒冒表也冒寒欲解則必大汗出此其證也

所以產婦喜汗出者亡陰血虛陽氣獨盛故當汗出陰陽乃復大便堅嘔不能食小柴胡湯主之

吐方見嘔陰陽乃復厥逆氣復也陽氣降陰氣上厥逆自巳也小柴胡湯治肝鬱止嘔

病解能食七八日更發熱者此為胃實大承氣湯主

之方見產中

病解表證已解也表證已解而却發熱者熱邪在裏也故大承氣湯宜之

產後腹中疴痛當歸生薑羊肉湯主之并治腹中寒亦虛勞不足

產後腹中疴痛者寒傷血然此同於寒亦不足之證

當歸生薑羊肉湯方 見寒病中

產後腹痛煩滿不得卧枳實芍藥散主之  
枳實芍藥散方

金匱要略卷之五

枳實 燒令黑 勿大過 芍藥 等分

右二味杵為散服方寸七日三服并主癰膿以麥粥下之

芍藥治血止腹痛枳實破敗血又推食故主治產後腹痛兼癰膿

師曰產婦腹痛法當以枳實芍藥散假令不愈者此為腹中有乾血着臍下宜下瘀血湯主之亦主經水不利

乾血着臍下則非毒藥不能去故大黃麋蟲醋毒主之

下瘀血湯方

大黃 二兩 桃仁 二十枚 麋蟲 二十枚 熬去足

右三味末之煉蜜和為四丸以酒下外煎一丸取八合頓服之新血下如豚肝

產後七八日無大陽證少腹堅痛此惡露不盡不大便煩燥發熱切脈微實再倍發熱日晡時煩躁者不食食則讞語至夜即愈宜大承氣湯主之熱在裏結在膀胱也 方見瘕中

詳審斯證因血弱陽邪入裏若陰虛而發熱者誤為此證則有反掌之患焉至夜即愈者至陰氣深

時陽火暫衰也

產後風續之數十日不解頭微痛惡寒時時有熱心

下悶乾嘔汗出雖久陽且證續在耳可與陽且湯即

枝湯方見下利中

陽且各義未詳或曰服之陰邪散氣爽狀如朝日  
初出

產後中風發熱面正赤喘而頭痛竹葉湯主之  
此即太陽陽明太陰合病也

竹葉湯方

竹葉一把 葛根三兩 防風 桔梗

桂枝 人參 甘艸各一兩 附子一枚

大棗十五枚 生姜五兩

右十味以水一斗煮取二升半分溫三服溫覆使  
汗出○頸項強用大附子一枚破之如豆大煎藥  
揚去沫嘔者加半夏半升洗

葛根防風桂枝生姜四味偕能去表邪竹葉桔  
梗除肺熱人參大棗能助元氣甘艸以和諸藥  
而又非附子力則不能去大邪故用之以急治  
之實產後可懼之證矣

婦人乳中虛煩亂嘔逆安中益氣竹皮大丸主之



竹皮大丸方

生竹茹二分

石膏二分

桂枝一分

甘州七分

白薇一分

右五味末之棗肉和丸彈子大以飲服一丸日三夜二服有熱者倍白薇煩喘者加柏實一分

乳房陽明經是也因陽明熱煩乳中虛故石膏白薇涼清陽明熱竹茹微寒止煩熱兼治崩中凡婦人熱逆證不可缺之藥也桂枝甘州甘辛以去風緩邪治嘔逆○李時珍曰白薇古人多用後世罕能知之按仲景治婦人產中虛煩嘔

逆安中益氣竹皮丸方中用白薇同桂枝一分竹皮石膏二分甘草七分棗肉為丸每以飲化一丸服云有熱者倍白薇則白薇性寒乃陽明經藥也徐之才藥對言白薇惡大棗而此方又以棗肉為丸蓋恐諸藥寒涼傷脾胃爾產後下利虛極白頭翁加甘州阿膠湯主之

白頭翁加甘草阿膠湯方

白頭翁

甘州

阿膠各二兩

秦皮

黃連

藥皮各三兩

右六味以水七升煮取一升半內膠令消盡分溫

三服

白頭翁湯治下利下利虛極則恐血妄行故用阿膠止血甘草甘緩邪

附方

千金三物黃芩湯治婦人在草蓐自發露得風四肢苦煩熱頭痛者與小柴胡湯頭不痛但煩者此湯主之

蓐茵蓐之蓐吳昆曰產中之名也產婦肝血虛發露得風邪在厥陰故當與小柴胡湯然熱多者三物湯主之三物皆苦寒益陰

黃芩 一兩

芍藥 二兩

乾地黄 四兩

石三味以水八升煮取三升溫服一升多吐下蟲

千金內補當歸建中湯治婦人產後虛羸不足腹中刺痛不止吸吸少氣或苦小腹中急摩痛引腰不能食飲產後一月日得服四五劑為善令人強壯宜

當歸 四兩

桂枝 三兩

芍藥 六兩

生姜 三兩

甘草 二兩

大棗 十二枚

右六味以水一斗煮取三升分溫三服一日令盡若大虛加飴糖六兩湯成內之於火上煖令飴消若去血過多崩傷內斂不止加地黃六兩阿膠二

兩合八味湯成內阿膠若無當歸以芎藭代之若無生姜以乾姜代之

金匱要略註解卷之二十一 終

金匱要略註解卷之二十二

婦人雜病脉證并治第二十二

論一首 脉證合十四條 方十六首

婦人中風七八日續來寒熱發作有時經水適斷此為熱入血室其血必結故使如癰狀發作有時小柴胡湯主之方見嘔吐中

產婦血虛風邪侵厥陰熱入血室厥陰與少陽為表裏故為寒熱

婦人傷寒發熱經水適來晝日明了暮則譫語如見鬼狀者此為熱入血室治之無犯胃氣及上二焦必

自愈

熱侵肝故曰無犯胃氣及上二焦血者身之神也  
 熱邪亂血故如見鬼狀○成氏曰傷寒發熱者寒  
 已成熱也經水適來則血室虛空邪熱乘虛入於  
 血室若晝日譫語為邪客於府與陽爭也此晝日  
 明了暮則譫語如見鬼狀是邪不入腑入於血室  
 與陰爭也陽盛譫語則宜下此熱入血室不可與  
 下藥犯其胃氣熱入血室血結寒熱者與小柴胡  
 湯散邪發汗此雖熱入血室而不可與發汗藥犯  
 其上焦熱入血室胸脇滿如結胸狀者可刺期門

此雖熱入血室而無滿結不可刺期門犯其中焦  
 必自愈者以經行則熱隨血去血下也已則邪熱  
 悉除而愈矣所以發汗為犯上焦者發汗則動衛  
 氣衛氣出上焦故也刺期門為犯中焦者刺期門  
 則動中氣營氣出中焦故也○王宇泰曰無犯胃  
 氣謂下之犯上二焦謂發汗也王說是也

婦人中風發熱惡寒經水適來得七八日熱除脈遲  
 身涼和胸脇滿如結胸狀譫語者此為熱入血室也  
 當刺期門隨其實而取之

已曰無犯胃氣縱令其實無以毒藥取之故刺期

門泄其實○許學士曰婦人平居水當養于水血當養於肝方未受孕則下行以為月水既妊則中畜以養胎及已產則上壅以為乳皆此血也今邪氣畜血併歸肝經聚于膻中結於乳下故手觸之則痛非湯劑可及故當刺期門

陽明病下血譫語者此為熱入血室但頭汗出當刺期門隨其實而瀉之濺然汗出者愈

陽明病未解而入傷血室也濺然汗出貌

婦人咽中如有炙肉半夏厚朴湯主之

手太陰脉經咽故藥皆太陰之劑也

半夏厚朴湯方 千金作胸滿心下堅咽中怏怏如有炙肉吐之不出吞之不下

半夏 一升 厚朴 二兩 茯苓 二兩

生姜 五兩 乾蘇葉 二兩

右五味以水七升煮取四升分溫四服日三夜一服

服

婦人臟躁喜悲傷欲哭象如神靈所作數欠伸甘麥大棗湯主之

此心脾虛神不安甘草甘緩神躁小麥素問云心之穀也思邈曰養心氣故除煩收心氣大棗以補

脾

甘州小麥大棗湯方

甘州 二兩 小麥 一升 大棗 十枚

右三味以水六升煮取三升溫分三服亦補脾氣  
婦人吐涎沫醫反下之心下即痞當先治其吐涎沫  
小青龍湯主之涎沫止乃治痞瀉心湯主之  
此亦以傷寒法可考之

小青龙湯方 見肺癰中

瀉心湯方 見驚悸中

婦人之病因虛積冷結氣為諸經水斷絕至有歷生  
血寒積結胞門寒傷經絡凝堅在上嘔吐涎唾久成

肺癰形骸損分在中盤結繞臍寒疝或兩脇疼痛與  
臟相連或結熱中痛在關元脉數無瘡肌若魚鱗時  
着男子非止女身在下未多經候不勻冷陰掣痛以  
腹惡寒或引腰脊下根氣衝急痛膝脛疼痛煩奄  
忽眩冒狀如厥癲或有憂慘悲傷多噴此皆帶下非  
有鬼神久則羸瘦脉虛多寒三十六病千變萬端審  
脉陰陽虛實緊弦行其鍼藥治危得安其雖同病脉  
各異源子當辨記勿謂不然

此言瘀血在上在中在下也冷陰之陰言陰戶腰  
脊下根環跳除是也非言男子也三十六病見前

問曰婦人年五十所病下痢數十日不止暮即發熱  
小腹重急腹滿手掌煩熱唇口乾燥何也師曰此病  
屬滯下何以故曾經半產瘀血在少腹不去何以知  
之其證唇口乾燥故知之當以溫經湯主之  
下利以唇口乾燥不可必為滯下意當月必有所  
見然非疫痢至數十日之久唇口乾燥是即非瘀  
血何

溫經湯方

吳茱萸<sup>三兩</sup>  
當歸<sup>二兩</sup> 芍藥<sup>二兩</sup>  
人參<sup>二兩</sup> 桂枝<sup>二兩</sup> 阿膠<sup>二兩</sup> 生薑<sup>二兩</sup>

牡丹皮<sup>二兩</sup> 去心 甘州<sup>二兩</sup> 半夏<sup>半升</sup> 麥門冬<sup>一升</sup> 去心  
右十二味以水一斗煮取三升分溫三服○亦主  
婦人少腹寒久不受胎兼取崩中去血或月水來  
過多及至期不來

當歸芍藥川芎四物湯也能治血吳茱萸下肝  
邪桂枝牡丹皮破瘀血生薑半夏治痰開胃醒  
脾人參阿膠甘州甘補元氣久利必津液竭麥  
門冬能生津液故非專治久痢無不治崩中去  
血月水來過多及至期不來

帶下經水不利少腹滿痛經一月再見者土瓜根散

主之

土瓜根散方陰癩腫亦主之

土瓜根 芍藥 桂枝 麝蟲各三兩

右四味杵為散酒服方寸匕日三服

土瓜根本草云治瘀血月閉麝蟲亦破瘀血兼芍藥桂枝去瘀血則此方主此證可知蓋此證因瘀血而然也

寸口脈弦而大弦則為減大則為乳減則為寒乳則為虛虛寒相搏此名曰革婦人則半產漏下旋覆花湯主之

此証見前第六卷血痺虛勞病脉条

旋覆花湯方

旋覆花三兩 蔥十四莖 新絳少許

右三味以水三升煮取一升頓服之

已言虛寒相搏半產漏下而其藥但治寒何曰風寒傷人其猛烈疾速傷經絡則中風塞傷風寒是也傷包絡則半產漏下是也故但治其風寒則其證自愈

婦人陷經漏下黑不解膠姜湯主之臣億等按諸本無膠姜湯方想是前妊娠中膠艾湯



黑言血色也

婦人少腹滿如敦狀小使微難而不渴生後者此為水與血俱結在血室也大黃甘遂湯主之

敦敦早也謂脹滿也脉經註云生後字疑恐有缺文誤字矣

大黃甘遂湯方

大黃 四兩 甘遂 二兩 阿膠 二兩

右三味以水三升煮取一升頓服之其血當下  
水與血結在血室故大黃甘遂下之然一味醋  
毒破好血故阿膠以固本

婦人經水不利下抵當湯主之亦治男子膀胱  
蓄急有瘀血者

抵當湯方

水蛭 三十箇 熬 虻蟲 三十枚 熬 桃仁 二十箇 去翅足 去皮尖

大黃 三兩 酒浸

右四味為末以水五升煮取三升去滓溫服一升  
成氏曰苦走血鹹勝血虻蟲水蛭之鹹苦以除  
畜血甘緩結苦泄熱桃仁大黃之苦以下結熱  
人之所有氣與血也氣為陽氣留而不行者則  
易散以陽病易治故也血為陰血畜而不行者  
則難散以陰病難治故也血畜于下非大毒

劑則不能抵當故治畜血曰抵當湯

婦人經水閉不利臟堅癖不止中有乾血下白物礬石丸主之

臟堅癖痰癖也故礬石杏仁去痰也

礬石丸方

礬石三分 杏仁一分

右二味末之煉蜜和丸棗核大內臟中劇者再內之

婦人六十二種風及腹中血氣刺痛紅藍花酒主之六十二種風其數未詳

紅藍花酒方

疑非仲景方

紅藍花

一兩

右一味以酒一大升煎減半頓服二半未止再服

紅花能破瘀血生新血酒以通經絡

婦人腹中諸疾痛當歸芍藥散主之

胞不安也故當歸芍藥散主之

當歸芍藥散方

見前妊娠中

婦人腹中痛小建中湯主之

婦人腹中痛寒傷血故小建中湯主之

小建中湯方

見前虛勞中

問曰婦人病飲食如故煩熱不得卧而反倚息者何也師曰此名轉胞不得溺也以胞系了戾故致此病但利小便則愈宜腎氣丸主之

飲食如故非脾虛之水也煩熱不得卧而倚息者水在上也胞系了戾為轉胞者素腎虛產後胞中津液燥竭故胞皺系了戾不得溺故腎氣丸主之然此間諸書所引有同異姑記之俟後哲朱丹溪格致餘論云仲景曰婦人本肥盛且舉自滿全羸瘦且舉空減胞系了戾亦致胞轉其義未詳必有能知之者愚謂舉猶勿舉也之舉史記子孟嘗君傳曰初田嬰有子

四十餘人其賤妾有子名文文以五月五日生頭安告其母曰勿舉也其母竊舉生之索隱曰上舉謂初誕而舉之下舉謂浴而乳之生謂長養之也言胎孕也蓋婦人本肥盛者胎孕則胞中滿盛而無轉胞之患若羸瘦者胎孕則胞中空減而為轉胞之患矣舉字為胎孕之義略見軒岐救正論又天氏醫學正傳云婦人本肌肉肥盛頭舉自滿今反羸瘦頭舉中隆胞系了戾亦多致此病但利小便即愈宜服腎氣丸蓋藥中有茯苓故也地黃為君功在補胞疑正傳多有誤字

蛇床子散方溫陰中坐藥

婦人經水不調

五

蛇床子仁

右一味末之以白粉以託和令相得如棗大綿裹內之自然溫

坐剉通細末之義也蛇床子本草云治婦人陰中腫痛

少陰脈滑而數者陰中即生瘡陰中蝕瘡爛者狼牙湯洗之

外科百効云如因婦人子宮有敗精帶濁或月水未淨與之交合後又未洗男子腎虛邪穢滯氣遂令陰莖連累凡腫痛小使如淋名陰蝕瘡然婦人

亦有之故曰陰中蝕瘡中字可見

狼牙湯方

狼牙 三兩

右一味以水四升煮取半升以綿纏筋如陶浸湯瀝陰中日四遍

狼牙本訓云治疥癬惡瘍瘡痔去白蟲蝨權云洗惡瘡

胃氣下泄陰吹而正喧此穀氣之實也膏髮煎道之吹鼓吹之吹鳴也

膏髮煎方 見黃疸中

金匱要略卷之二十一

小兒疳積蟲蝕齒方 疑非神景方

雄黃 葶藶

右二味末之取臘月猪脂鎔以槐枝綿裹頭四五枚點藥烙之

金匱要略註解卷之二十二終

金匱要略註解卷之二十三

雜療方第二十三

論一首 證一條 方二十三首

退五臟虛熱四時加減柴胡飲子方

冬三月加柴胡八分 白水八分 陳皮五分

大腹楨四枚并皮子用 生姜五分 桔梗七分

春三月加枳實減 白水共六味

夏三月加生姜三分 枳實五分 甘艸三分共

秋三月加陳皮六味

右各咬咀分為三貼一貼以水三升煮取一升分

金匱要略 卷二十三

温三服如人行四五里進一服如四體壅澀甘草  
少許每貼分作三小貼每小貼以水一升煮取七  
合温服再合滓為一服重煮都成四服疑非仲景方  
柴胡飲子柴胡白朮陳皮檳榔生姜桔梗六味  
也春二月加枳實去白朮六味也夏三月加生  
姜枳實甘草依本方數多甘艸枳實二味故八  
味也秋三月倍陳皮本方數依然故六味也然  
此方誠宜去五臟熱而四時之減增其理未詳  
故疑非仲景方

長服訶梨勒丸方 疑非仲景方

訶梨勒 煨

陳皮

厚朴

各二兩

右三味末之煉蜜丸如梧子大酒飲服二十丸加  
至三十丸

但言長服不言何證恐去脾痺固太腸之用矣

三物備急丸方

見千金可空裴秀為散用亦可先利成汁乃傾口中令從齒間得入至良驗

大黃

一兩

乾姜

一兩

巴豆

一兩

去皮心熬外研如脂

右藥各須精新先擣大黃乾姜為末研巴豆內之  
莫令歇○主心腹諸卒暴白病若中惡客忤心腹  
脹滿卒痛如錐刺氣急口禁停尸卒死者以緩水  
若酒服大豆許三四丸或不下捧頭起灌令下咽

須臾當差如未差更與三九當腹中鳴即吐下便  
差若口噤亦須折齒灌之

吳昆曰脾胃以飲食而養亦以飲食而傷故飲  
食自倍填塞至陰上焦不行下脘不通則令人  
腹痛欲死經曰外降息則氣立孤危是也以平  
藥與之性緩無益於治故用太黃巴豆奪門之  
將軍以主之佐以辛利之乾姜則其性益速而  
効益捷矣○從是以下諸方未詳其義略述其  
字義耳

治傷寒令愈不復紫石寒食散方 見千金翼

紫石英

白石英

赤石脂

鍾乳煉

栝朮根

防風

桔梗

文蛤

鬼臼各分

太一餘根十分

乾姜

附子炮去皮

桂枝去皮各四分

右十二味杵為散酒服方寸匕

醫按巢元方病源候論卷之六服寒食散之法  
雖甚詳後世用之者稀矣故予亦且措之

救卒死方

薤搗汁灌鼻中

又方

金匱要略

卷之二十一

寒食散

雄雞冠割取血管吹內鼻中

猪肪如雞子大苦酒一升者沸灌喉中雞肝及  
血塗而上以灰圍四旁立起大豆二七粒以雞  
子白并酒和盡以吞之

救卒死而壯熱者方

礬石半斤以水一斗半煮消以漬脚令沒踝

救卒死而目閉者方

騎牛臨面搗薤汁灌耳中吹皂莢末鼻中立効

騎牛臨面如千金方治卒死方云牽牛臨鼻  
上二百息牛舐必瘥又治魘死方云慎燈火

勿令人手動牽牛臨其上即覺之類○皂莢

千金方作皂莢是矣

救卒死而張口反折者方

炙手足兩爪後十四壯了飲以五毒諸膏散有

豆者

五毒諸膏散未詳

救卒死而四肢不收失便者方

馬屎一升水三斗煮取一斗以洗之又取牛洞  
稀糞也一外溫酒灌口中炙心下一寸臍上三寸  
臍下四寸各一百壯差



救小兒卒死而吐利不知是何病方

狗屎一丸絞取汁以灌之無濕者水煮乾者取

尸蹙脉動而無氣氣閉不通故靜而死也治方脉證見上

又方 尊蒲屑內鼻兩孔中吹之令人以桂屑着舌下

別取左角髮方寸燒末酒和灌令入喉立起  
素問繆刺論云邪客於手足少陰太陰足陽  
明之絡此五絡皆會於耳中上絡左角五絡

俱竭令入身脉皆動而形無知也其狀若尸  
或曰尸厥鬢其左角之髮方一寸燔治飲以  
美酒一杯不能飲者灌之立已張介賓註曰  
五絡俱竭陰陽離散也身脉皆動筋惕肉瞤  
也上下離竭厥逆氣亂昏憤無知故名尸厥  
鬢剃同左角之髮五絡之血餘也燔治燒製  
為末也飲以美酒助藥力行血氣也補以其  
類故可使尸厥立已

救卒死客忤死還魂湯主之千金方云主卒忤鬼擊  
飛尸諸奄忽氣絕無復  
覺或已無脈口噤掣不開去齒下湯湯下口小下首  
分病人髮左右捉掣肩引之藥下復增取一升須臾

金匱要略 卷之二十一 五

麻黃 三兩去節 一方四兩 杏仁 七十箇 去皮尖 甘草 一兩炙

千金用桂 心二兩

右二味以水八升煮取三升去滓分令咽之通治諸感忤

又方

葦根 一把 烏梅 二十枚 吳茱萸 半升炒

右三味以水一斗煮之以病人櫛內中三沸櫛浮者生沈者死煮取三升去滓分飲之

救自縊死且至暮雖已冷必可治暮至且小難也恐

此當言陰氣成故也然夏時夜短於晝又熱猶應可

治又云心下若微温者一日以上猶可治之方

徐徐抱解不得截繩上下安被臥之一人以脚踏其兩肩手以挽其髮常弦弦勿縱之一人以手按摩胸上數動之一人摩捋臂脛屈伸之若已僵但漸漸強屈之并按其腹如此一炊頃氣從口出呼吸眼開而猶引按莫置亦勿苦勞之須更可以桂湯及粥清含與之令濡喉漸漸能嚙及稍止若向令兩人以管吹其兩耳采好此法最善無不活也

宋音釋云莫令切深入也

凡中暍死不可使得冷得冷便死療之方

屈草帶繞暍人臍使三四人溺其中令温亦可  
用熱泥和屈草亦可扣瓦椀底按及車釘以着  
暍人取令溺須得流去此謂道路窮卒無湯當  
令溺其中欲使多人溺取令温若湯便可與之  
不可泥及車釘恐此物冷暍既在夏月得熱泥  
土煖車釘亦可用也

喻昌曰暍者中暑之稱左傳陰暍人於野下  
其名久矣後世以動而得之為中熱靜而得

之為中暑然則道途中暍之人可謂靜而得  
之耶動靜二字只可分外感內傷動而得之  
為外感天日之暑熱靜而得之因避天日之  
暑熱而反受陰濕風露瓜果生冷所傷則有  
之矣時令小寒大寒而人受之者為傷寒時  
令小暑大暑而人受之者即為傷暑勞苦之  
人凌寒觸暑故多病寒暑安養之人非有飲  
食房勞為之招寒引暑則寒暑無繇入也所  
以膏粱藜藿東南西北治不同也愚謂此說  
破千古之疑紛紛論不足用○屈草本艸云

味苦微寒無毒主胸脇下痛邪氣腸間寒熱  
陰痺久服輕身益氣耐老生漢中川澤五月  
米

救溺死方

取竈中灰兩石餘以埋人從頭至足水出七孔  
即活

右療自縊溺弱之法並出自張仲景為之其意殊  
絕殆非常情所及本冊所能關實救人之大術矣  
傷寒家數有腸病非此遇熱之腸見外臺肘後方  
治馬墜及一切筋骨損方見肘後方

大黃 一兩切浸湯成下

亂髮 如雞子大燒灰用

敗蒲 一握三寸

甘州 如中指節灸剉

緋帛 如手大燒灰

久用炊單布 一尺燒灰

桃仁 四十九枚去皮尖喫

右七味以童子小便量多小煎湯成內酒一大盞  
次下大黃去滓分溫三服先剉敗蒲席半領煎湯  
浴衣被蓋覆斯須通利數行痛楚立差利及浴水  
赤勿怪即瘀血也

金匱要略註解卷之二十三 大尾

元祿丁丑孟夏吉日

金匱要略註解後序

上古之醫者以割皮浣胃導筵扶  
 膜能知病之肯綮矣後世之業醫  
 者按脈處方次之以藥杙針灸而  
 不知察于四肢百骸病之所在攻  
 之試用古方而後知疾病之深淺  
 也故亦誤則認治然則不研究方

書而復何為哉夫內經難經固不  
言也伊尹制湯液方劑未知其傳  
而漢張棧暑金匱要略一以藥石  
治病實為群方之祖矣蓋永嘉之  
喪亂存於灰燼之餘若醫卜者耳  
也然晉唐之間救者年未聞有知  
此書者迨宋王洙獲之于蠹簡中

或爛碎或闕略魯魚虎鹿不无  
或高保衡林億等又從而正諸  
雖然醇疵渾淆群疑未泯讀若  
季家君潛心于此者殆六十年  
每有以于心則操觚記之日積月  
累為之注解嗚乎我家之敵帚蓬  
之久矣第慮立言之不朽屬若得

鏤之梓以度其得庶乎厥切愼于  
誕寓也欵

元禄丙子春洛滙名古屋玄等

謹跋

天明八年戊申十一月

大阪書林崇高堂  
心齋橋通南久寶寺町  
河内屋八兵衛

崇高堂藏板目錄

大阪心齋橋筋南久寶寺町 河内屋八兵衛

天工開物

明末應星著 稻麻衣食陶舟車金至九冊 類其產物製造法秘訣詳明

朱子書節要

朝鮮李退溪先生輯 朱文公性理書節要 詳二冊

圓機活法

句問七韻ヲ正シ例ヲ考合冊 事ヲ用ル等ステ詩ヲ作 爲ニ政者初定必用ノ書 甘本

朱子年譜

明葉公回撰 朱夫子一代ノ行事ヲ詳ニ 述ス通學者必讀ノ書 二冊

詩轍

豊後三浦安貞先生著 和漢古今凡ソ詩ニツカル所ノ事悉ク 此書ニ載テ論説ニザルニシテ詩學ノ室 六冊

同 外紀

朱文公門下諸賢ノ傳ヲ 述ス年譜ニシテヤテヨリ 一冊

六如菴詩鈔

上ノ作家ナルヲ 内コレヲ稱ス此集後 三冊

白鹿洞書院揭示

關齋 先生一冊

來青軒詩集

讚岐國長洲先生著 先生詩ヲ好テ其名ニ 高シ求テ其高調ヲ見シ 二冊

小學句讀

中村楊樹先生二点 先生實美慈良人ニ 甚多諱テ敬其教訓 四冊

詩則

林東溪先生著 詩法詩式ヲ述ニ 法ヲ日用革命題等ヲ 辭樂府近体等ノ諸体ヲ論ス 一冊

近思錄

羅山先生二点 此書數校アリ或 校正補テ 四冊

唐人萬首絕句選

清瀨 洋先生撰 一冊

王陽明文錄鈔

本集ノ中ニ 字者ニ益アリ 五冊

古今銘彙

廬門先生輯 古來文人ノ銘スル名山 一冊

慎終疏節

楊翁先生著 要祭ノ 礼ハ子クニシテ 熟スナリ 二冊

翰墨琅函

尺牘ヲ学ブ簡便ノ書ナリ 今長崎ニ來ル清客ニ 皆此書ヲ座右ニ置テ用テス 二冊

先達遺事

關齋先生及門派ノ諸賢 并ニ同時諸先生ノ事跡ヲ 行テ録ス學者心得ニ 一冊

竹書紀年

太古竹書紀年之時ノ史ヲ  
戰國ノ時魏王ノ塚ヲ發テ二冊  
得ルハ其ノ古史ヲ考スルニ奇書ナリ

新刻孝經

備前學校丙承先生校  
大字白文訓點改訂ニ纂  
二冊ノ好本ナリ

潛夫論

後漢王符著  
三符隱居シテ此書三千餘篇ヲ著ス  
著レ其時代ノ得失ヲシルヲ奇ナリ

大學新疏

備前先生著  
朱子章句ニ疏ヲ作テ經傳二冊  
ニ纂ルヲ示ス

唐國史補

唐李肇著  
唐朝君臣ノ秘事奇跡ノ三冊  
國史ニ脱スルヲ出セリ博物ヲ資ル

中庸新疏

石岡作  
室先生本書ノ大綱ニ十分ニ  
疏レラザル濳州城山先生補遺ス

續記癸記

明吳廷翰著  
史ヲ讀テ多ク石印ノ行履ニ二冊  
疑ノ所ヲ論シ實問ニ答テ著ス

易學啟蒙圖說

馬場信武著  
初學ノ知ヲ示シ  
ヤウニ發明ス

左傳兵車圖

常山湯淺先生著  
此圖一展シテ兵車一格  
戈矛守ノ制即チ即チ知ス

學古篇

明吾丘衍著  
博ク篆隸ノ古ヲ考ヘテ古篆ヲ  
筆ノ秘ヲ發シ印章ノ事ヲ附録ス

和漢明辨

西嶺太華先生著  
本邦 皇統ノ至徳ヲ論シ異一冊  
邦儒ノ學ヲ辨シ之ヲ見識ス

古篆論語

佚山神師著  
説文ニ古篆ヲ本據トシテ字  
異同考弁テ字字ニ蓋テ著ス

循環曆

小泉松卓著 授時曆ヲ考テ  
法解シ土農工商ノ作業及ニ曆五冊  
算等ノ取方角ノ言ハラシメテ著ス

王羲之座鶴銘

晋代ノ大字無  
比珍レニ古篆ノ  
九ノ名跡アリ

嚴氏濟生方

東嚴用和著  
古方ヲエテ其法ヲ論シ五冊  
ヲ述テ簡シ備シテ精撰リ

歐陽詢千字文

唐人ノ筆本  
以テ編刻シ歐一冊  
字ヲ指テ著ス

眼科全書

明哀学洞著  
眼目ノ病論治法得効ノ藥三冊  
方等悉ク備ル眼療ノ秘本ナリ

趙子昂赤壁賦

亦碑ノ墨本  
數刻アリト一冊  
此雅客珍賞ノ大字

官增廣和齋局方

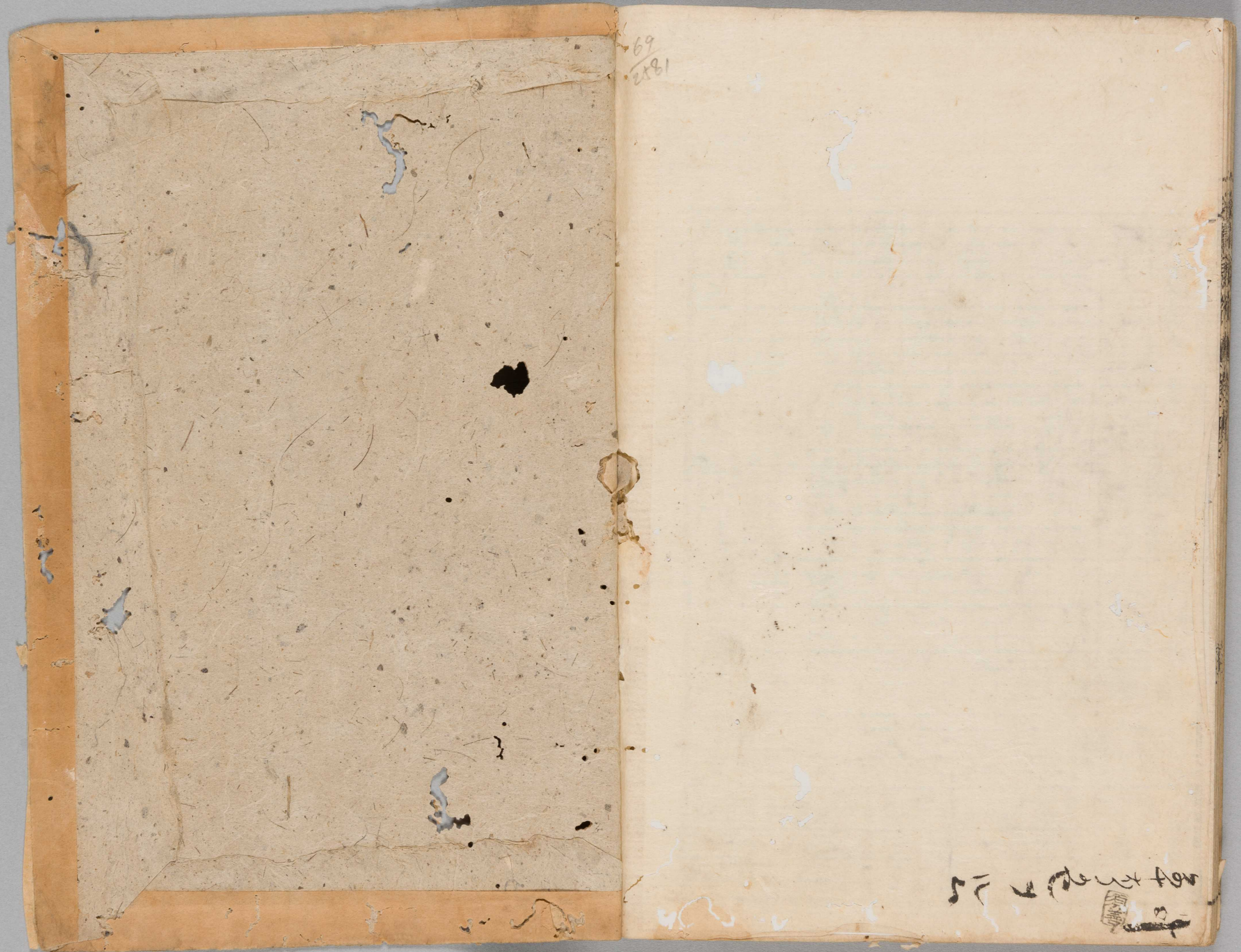
享保中  
台命三冊  
瑞補允考ナリ

壽清王澍千字文

先王善書  
名南ニ刻一冊  
楷書ヲ字ノ準則

rest of the page is blank with some faint markings.





69  
2181

not known for  
57

