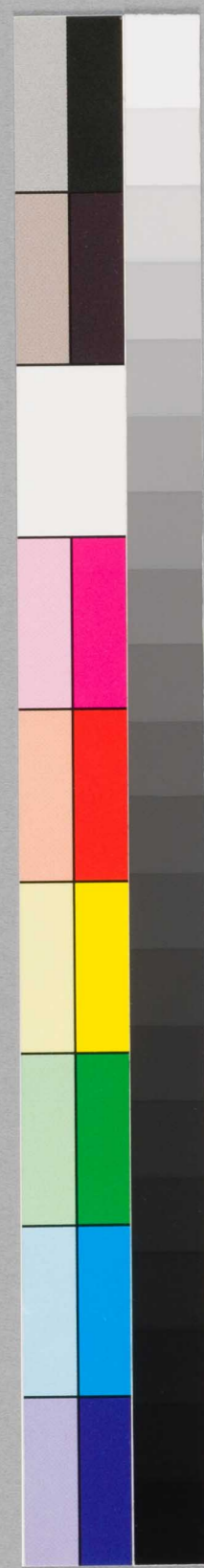


金匱要略註解 三



金匱要略註解卷之四

○癰病脉證并治第四

○證二條 方六首

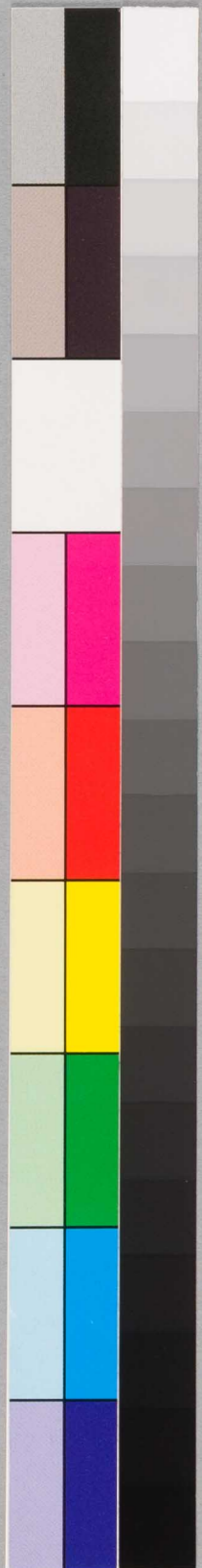
師曰癰脉自弦

素問癰論曰癰皆生於風又玉機真藏論曰春脉如弦其氣來栗弱輕虛以滑端直以長故曰弦蓋疔癰經所論雖五臟及胃六經之候各異有之多有寒熱來去期時而發焉寒熱來去者少陽之候而邪之在榮衛之間也弦迺少陽膽木之脉象也故所以曰癰脉自弦也○喻昌曰少陽乃東方



金匱要略卷之四

癰病



甲木之象故其脉主弦此不祖初病之脉乃爾即
 久癰正虛脉不鼓指而弦象亦隱然在內所以仲
 景云癰脉自弦由首及尾脉之屢遷縱不同而弦
 之丁字實貫徹之也癰邪之舍於營衛正屬少陽
 半表半裡始之以瀘非癰與後之經年不解總一
 少陽王之蓋癰發必有寒有熱其寒熱之往來適
 在少陽所主之界偏陰則多寒偏陽則多熱即其
 純熱無寒而為癰癰溫癰純寒無熱而為壯癰要
 皆自少陽而造其極偏補偏救亦必返還少陽
 之界陰陽兩協於和而後愈也施汗吐下之法以

治實熱施和溫之法以治虛寒無非欲致其平和
 耳癰邪如傀儡少陽則提傀儡之線索操縱進退
 一惟少陽主張寧不怵怵乎激及空虛也邪
 弦數者多熱弦遲者多寒

難經曰數則為熱遲則為寒

弦小緊者下之

緊為寒邪結之脉故下之差寒稍入裡則邪亦稍緩故曰小緊

弦遲者可溫之

寒邪勝脉遲故宜溫劑

弦緊者可發汗鍼灸也

寒邪結經故溫之通之千金緊作數非也

浮大者可吐之

浮大者邪盛上故可吐之

弦數者風發也以飲食消息止之

風發者風發於內也劉河間曰風火兼化脉數者熱盛於內少陽火熱自生風外風宜汗風發非外感之風故以飲食消息調之止者不使出於內者長之也消息猶攝生也程子易傳曰消息謂進退也○喻昌曰弦數者風發也以飲食消息止之仲景既云弦數者多熱矣而復申一義云弦數者風

發見多熱不已必至於極熱極則生風風生則肝木侮土而傳其熱於胃坐耗津液陽愈偏而不返此未可徒求之藥也須以飲食消息而止其熾熱即梨汁蔗漿生津止渴之屬止內經風滿於內治以甘寒之旨也

病癰以月一日發當以十五日愈設不差當月盡解如其不差當云何

時氣自節至中十五日也天地一小變而人氣應之將發之時也邪氣自當解若不解又重十五日而自當差若不差者邪氣之重者也結聚成癰毋

〇喻昌曰此見癰邪不能久據少陽即或少陽經氣衰弱不能送邪外出而天氣半月一更天氣更則人身之氣亦更癰邪自無可容矣不則天人之氣再更其癰邪縱盛亦強弩之末不能復振矣設仍不解以為元氣未生邪而月已生魄矣元氣何以不生以為邪氣不盡邪而月已由滿而空矣邪氣何以不盡此必少陽所主之脇肋外邪盤踞其間依山傍險結為窠巢縣官當一指可撲之時曾不加意漸至滋蔓難圖與言及此不覺涕泗交流乃知仲景急治之法真經世宰物之大法也

驚甲煎丸方

- | | | |
|-----------------------|----------------------|-----------------------|
| 驚甲 <small>十二分</small> | 烏扇 <small>三分</small> | 黃芩 <small>三分</small> |
| 柴胡 <small>六分</small> | 鼠婦 <small>三分</small> | 乾姜 <small>三分</small> |
| 大黃 <small>三分</small> | 芍藥 <small>五分</small> | 桂枝 <small>三分</small> |
| 葶藶 <small>一分</small> | 石韋 <small>三分</small> | 厚朴 <small>三分</small> |
| 牡丹 <small>五分</small> | 瞿麥 <small>二分</small> | 紫威 <small>三分</small> |
| 半夏 <small>一分</small> | 人參 <small>一分</small> | 麝蟲 <small>五分</small> |
| 阿膠 <small>三分</small> | 蜂窠 <small>四分</small> | 赤消 <small>十二分</small> |
| 蜚蠊 <small>六分</small> | 桃仁 <small>二分</small> | |
- 右二十三味為末取鐵竈下灰一斗清酒一斛五

金匱要略卷四

斗浸灰候酒盡一半着蟹甲於中煮令泛爛如膠
漆絞取汁內諸藥煎為丸如梧子大空心服七丸
日三服

千金方用蟹甲十二片又有海藻三分大戟一分
麝蟲五分無鼠婦赤消二味以蟹甲煎和諸藥為丸
吳昆曰凡癰疾寒熱皆是邪氣與正氣分爭久
之不愈則邪正之氣結而不散按之有形名曰
癰母始雖邪正二氣及其固結之久則頑痰死
血皆有之矣然其為患或在腸胃之中或薄腸
胃之外不易攻去仲景云先取灰酒便是妙處
蓋灰從火化能消萬物今人取十灰膏以作爛

藥其性可知漬之以酒取其善行若蟹甲鼠婦
麝蟲蟋蟀蜂窠者皆善攻結而有小毒以其為
血氣之屬用之以攻血氣之凝結同氣相求功
成易易耳乃柴胡厚朴半夏皆所以散結氣而
桂枝丹皮桃仁皆所以破滯血水穀之氣結則
大黃葶藶石韋瞿麥可以平之寒熱之氣交則
乾姜黃芩可以調之入參者所以固元以尅伐
之場阿膠芍藥者所以養陰於峻厲之隊也烏
羽赤消紫葳隋唐醫指皆不知之故以烏羽作
烏扇亦消更海藻紫葳更紫葳紫葳今詳四物

亦皆攻頑散結之品更之末為不可然依舊本
仍錄烏羽赤消紫盛者不欲遽然去之蓋曰愛
禮存羊云爾

師曰陰氣孤絕陽氣獨發則熱而少氣煩寃手足熱
而欲嘔名曰瘴癘若但熱不寒者邪氣內藏於心外
舍分肉之間令人消鑠脫肉

喻昌曰若但熱不寒者邪氣內藏於心外舍分肉
之間令人消鑠肌肉內經謂其但熱而不寒者陰
氣先絕陽氣獨發則少氣煩寃手足熱而欲嘔名
曰瘴癘仲景之重引其文另有妙義蓋從上條弦

數者風發也以飲食消息止之抽絲引絮而出其
證謂弦數之脈熱盛生風必侮土而傷其津液由
少陽而入陽明兩經合邪其熱倍熾倘不能以飲
食消息急止其熱則熱之移於胃者必上薰心肺
少氣煩寃而心肺病手心熱欲嘔而胃自病所以
繼之曰邪氣內藏於心外舍分肉之間令人消鑠
肌肉蓋傷寒病三陽合邪其來如風雨如霹靂令
人莫當而癘之在少陽苟不入於陰而但出於陽
迨至兩陽合邪亦豈能堪之耶故知消息而止入
胃之執邪真聖法也然仲景之法亦從內經而得

內經謂癰脈緩大虛便宜用藥不宜用鍼又謂虛者不宜用鍼以甘藥調之旨知意中在用甘寒也

○宛音淵枉屈也謂煩悶也
溫癰者其脈如平身無寒但熱骨節疼痛煩時嘔白虎加桂枝湯主之

白虎加桂枝湯方

知母 六兩

甘艸 二兩

石膏 一斤

粳米 二合

桂枝 去皮 三兩

右剉每五錢水一盞半煎至八分去滓溫服汗出愈

喻昌曰內經言溫癰有二俱先熱後寒仲景所名溫癰則但熱不寒有似瘧癰而實不同也瘧癰兩陽合邪上薰心肺主氣者少氣煩冤則心主脈者陽盛脈促津虧脈代從可推矣溫癰脈如平人則邪未合而津未傷其所以但熱而不寒者則以其人素有痺氣榮衛不通故癰之發放陽不入於陰即入而陰亦不受所以骨節煩疼時嘔邪氣扞格之狀有如此者惟用白虎湯以治陽邪而加桂枝以通榮衛斯陰陽和血脉通得汗而愈矣在傷寒病衛強營弱衛氣不

其營氣和諧者用桂枝湯復發其汗立愈此癩邪偏著於陽桂枝湯藥即不可用但用白虎湯大清氣分之熱少加桂枝合陰陽而兩和之乃知仲景之法絲絲入扣也

癩多寒者名曰牡癩蜀漆散主之

蜀漆散方

蜀漆燒去

雲母

燒二日夜

龍骨

等分

右三味杵為散未發前以漿水服半錢○濕癩加

蜀漆半分臨發時服一錢七一方雲母作雲實

喻昌曰癩多寒者寒多於熱如三七二八之分

非純寒無熱也純寒無熱則為陰證而非癩證矣此條又抽絲引絮即上條兩陽合邪上薰心肺證中復指出多寒少熱一證益邪之伏於心下適在膻中心包之位心為陽中之陽陽邪從陽尤為易入邪入則心虛經曰心虛者熱收於內內收其熱并其邪亦收之不易外出此寒多之一因也邪入心胞都城震動周身精液悉力內援重重裹攬胞內之邪為外所拒而不易出又寒多之一因也心者牡藏故即以寒多熱少之癩名曰牡癩用蜀漆散和漿水吐其心下結

伏之邪則內陷之邪亦隨之俱出一舉而蕩遂
無餘矣豈不快哉蜀漆常山苗也常山善吐何
以不用常山而用蜀漆取苗性之輕揚者入重
陽之界引拔其邪合之龍骨鎮心寧神蠲除伏
氣雲母安藏神虛媚茲君主仲景補天浴日之
方每多若此至如溫瘧亦用此方更加蜀漆以
吐去其心下結伏之邪益一吐則周身之痺者
通而榮衛并可藉以無忤則又以吐法為和法
者也○吳昆曰此仲景治吐瘧之方也病原於
頑痰癥瘕者此方主之牝陰也無陽之名頑痰

乃至陰所化癥瘕乃凝結之陰故令人有寒無
熱蜀漆雲母龍骨既經燒煉則味澁而辛熱味
澁可以固既脫之陽辛熱可以消固結之陰仲
景治火却亡陽之證瓜桂枝湯去芍藥加蜀漆
龍骨葶名曰救逆湯是一物之為純陽可知雲
母燒二日夜則寒性亦去而純陽矣宜仲景之
用之也

附外臺秘要方

牡蠣湯治吐瘧

牡蠣 四兩
煑

麻黃 四兩
去節

甘草 二兩

蜀漆 三兩

右四味以水八升先煮蜀漆麻黃去上沫得六升內諸藥煮取二升溫服一升若吐則勿更服

喻昌曰其附外臺秘要牡蠣湯一方同治牡蠣者又初感病時風寒未清傳變為癰結伏心下故方中用麻黃以散風寒并藉之以通陽氣耳可見病之途原不一學者於此一證二方比而參之以求生心之變化則幾矣

柴胡去半夏加栝萸湯治癰病發渴者亦治勞瘵

柴胡 八兩

人參 三兩

黃芩 三兩

甘艸 三兩

栝萸根 四兩

生姜 二兩

大棗 十枚

右七味以水一斗二升煮取六升去滓再煎取三升外溫服一升日三服

喻昌曰此仲景治少陽病全無太用之一方也仲景謂癰邪盛衰出入必在少陽表裡之間小柴胡湯乃傷寒少陽經天然不易之法渴者去半夏加栝萸實亦天然不易之法而絕之於少陽邪傳陽明傷耗津液之證亦為天然不易之法益渴雖陽明津竭而所以致陽明津竭者全

本少陽之邪觀內經刺法渴者取之少陽非以其水火之勢劫奪胃津而然邪故癰邪進退於少陽卽以此方進退而施其巧柴胡黃芩對治水火入參甘艸扶助胃土括萋生津潤燥薑棗發越榮衛若夫勞癰之病其水火盛榮衛衰津液竭亦不待言故并可施此方以治之也○吳昆曰癰疾微勞不在經年不差前後復發者名曰勞癰此方主之任事之勞責之筋力筋屬肝少陽膽則其府也方中有柴胡黃芩可以清少陽之邪熱有括萋根可以生液養筋有人參甘

艸可以補虛祛勞有大棗生姜可以調榮益胃又曰參草薑棗胃家藥也散精於肝滯氣於筋惟胃能之故用此方以調勞癰

柴胡桂姜湯治癰寒多微有熱或但寒不熱服下劑如神

柴胡	半斤	桂枝	三兩	乾姜	二兩
黃芩	三兩	去皮		牡蠣	二兩
甘草	二兩	括萋根	四兩		

右七味以水一斗二升煮取六升去滓再煎取三升分溫服一升日三服初服微煩復服汗出便愈

汪機曰治癰因邪熱爲禍法當清熱散邪爲主

是以用桂枝乾姜甘州諸辛甘以散邪柴胡牡
蠣黃芩瓜蒌根等諸苦寒清熱○喻昌曰此癘
之寒多熱少或但寒不熱非不似於牡蠣而微
甚則大不同仲景不立論止附一方且云服一
劑如神其邪之輕而且淺從可識矣蓋以衛即
表也榮即裡也胸中之陽氣散行於分肉之間
今以邪氣痺之則外衛之陽反斂於內守之
陰而血之痺者愈凝結而不散遇衛氣行陽二
十五度而病發其邪之入營者既無外出之勢
而榮之素痺者亦不出而與陽爭所以多寒少

熱或但有寒無熱也小柴胡湯本陰陽兩停之
方可隨癘邪之進退以為進退者加桂枝乾姜
則進而從陽痺着之邪可以開矣更加牡蠣以
奠其堅壘則陰陽豁然貫通而太汗解矣所以
服一劑如神也其加芩連以退而從陰即可類
推○愚謂仲景所言如寒症無熱者而二子皆
言熱症也固非明微而察微者則不能言之學
者以審之

金匱要略註解卷之四 終

金匱要略註解卷之五

○中風歷節病脉證并治第五

○論一首 脉證三條 方十一首

夫風之為病當半身不遂或但臂不遂者此為痺脉微而數中風使然

痺謂風痺也

大成論曰風痺者諸痺類風症○諸痺謂風痺濕痺周痺筋痺肌痺皮痺

骨痺脉痺也風寒濕交合者言之痺風痺風勝者是也故同風症也○靈樞壽夭剛柔篇云病在陽者命曰風病在陰者命曰痺病陰陽俱病命曰風痺邪氣臟腑病形篇曰中於陰者常從臂肘始夫臂與肘其陰皮薄其肉薄澤故俱受於風獨傷其陰是矣蓋痺者風之始也但痺閉不用風邪在經絡也久不治則至偏枯半身

不遂也然言不變智不亂則猶可治入臟腑而痰涎壅盛大小阻滯言語錯亂者危千金方曰偏枯者半身不隨肌肉偏不用而痛言不變智不亂病在分腠之間溫此取汗益其不足損其有餘乃可復也而不言足獨言臂者風陽也好傷上所以中風多病手肘不病足脛矣謂其脉微而數者喻昌曰微者指陽之微也數者指風之熾也其詳論具記後以備參考見續命湯條下○又喻昌曰岐伯謂各入其門戶所中則為偏風仲景謂風之為病當半身不遂或但臂不舉者此為痺脉微而數中風使然門戶指入絡入經入腑入臟言也經言百病之生必先於皮

毛邪中之則腠理開闔則邪入容於絡脉留而不去傳入於經留而不去傳入於腑廩於腸胃此則風之中人以漸而深其人之門戶未至洞開不若急虛卒中入臟之驟也仲景會其意故以臂不舉為痺叙於半身不遂之下謂風從上入臂先受之所入猶淺也莊傳大拇一指獨麻者三年內定中風則又其淺者矣然風之中人必從榮衛而入風入榮衛則榮脈改微衛脉改數引脈以見其人必血舍空虛而氣分熱熾風之繇來匪朝伊夕也○愚謂其言榮脈改微衛脈改數及血舍空虛而氣

分熱熾者破千古之惑呼是粹言哉今稱中風者
多肥胖好嗜酒色者有之蓋好色則精髓竭精髓
竭則筋骨更弱酒入血分熱消經脈精血竭則陽
無所依氣暗耗氣耗則神之恍惚昏冒等症有之
筋骨弱則手足不用經絡虛空得風凝滯則死肉
瘀血故身身沮麻如木如痴而不仁又酒毒生脾
熱成痰故隨其所見之症為痰為氣為火為勞皆
治之猶宜愈詎用類真紛紛之論耶然前哲諸論
記後備參考見續命湯條下又按仲景岐伯共風痺並合
論詳其所論或中於陰為痺中於陽為風或以重

為風以輕為痺其治痺以桑鉤鉤之以藥熨之以
白酒和桂以塗其緩者等皆外治也是即其邪之
在絡而有痺之輕於風者可知而已靈樞壽天剛柔篇云病在
陽者命曰風病在陰者命曰痺病陰陽俱病命曰
風痺○邪氣脈腑病形篇云黃帝曰其中於陰奈
何岐伯答曰中於陰者常從臂胛始夫臂與胛其
陰皮薄其肉淖澤故俱受於風獨傷其陰○刺節
真邪論云寒則真氣去去則虛虛則寒搏於皮膚
之間其氣外發腠理開毫毛搖氣往來行則為痺
留而不去則痺衛氣不行則為不仁虛邪偏容於
身半其入深內居榮衛榮衛稍衰則真氣去邪氣
獨留發為偏枯其邪氣淺者脈偏痛○經筋篇云
足陽明之筋病足中指支脛轉筋脚跳堅伏兔轉
筋脾前腫瘻疝腹筋急引缺盆及頰卒口僻急者
目不合熱則筋弛縱緩不勝收故僻治之以馬膏膏
其急者以白酒和桂以塗其緩者以桑鉤鉤之即

以生桑炭置之於中，高下以坐等，以膏熨之，急煩且飲養酒，噉養炙肉，不飲酒者，自強也。為之三折，而已。治在燔鍼劫刺，以知為數，以痛為輸，名曰季春痺也。

寸口脈浮而緊，則為寒浮，則為虛寒。虛相搏，邪在皮膚。浮者，血虛絡脈空虛，賊邪不瀉，或左或右，邪氣反緩，正氣即急，正氣引邪，喎僻不遂。

喎僻歪斜也。緩急者，正氣有神，邪氣無神。有神者，引無神者，不能引，故或左或右，口眼相引，而歪斜。

喎，王篇口，淮，切不正也。僻，波赤，反邪也。

邪在於絡，肌膚不仁；邪在於經，即重不勝；邪入於腑，即不識人；邪入於臟，舌即難言，口吐涎。

喻昌曰：中絡邪正入衛，猶在經脈之外，故但肌膚不仁。中經則邪入於榮脈之中，內而骨外，而肉皆失所養，故軀殼為之重著。然猶在軀殼之間，至入腑入臟，則離軀殼而內入邪中，深矣。腑邪必歸於胃者，胃為六腑之總司也。廩於腸胃，非舉大小二腸並重，蓋風性善行，空竅水越入胃，則胃實腸虛，風邪即進入腸中。少頃水越入腸，則腸實胃虛，風復進入胃中，見胃風必奔迫於二腸之間也。風入胃中，胃熱必盛，蒸其津液，結為痰涎，壅塞隧道，胃之支脈絡心者，纔有壅塞，即堵其神氣出入之竅。

故不識人也諸臟受邪至盛必進入於心而亂其神明神明無主則舌縱難言廉泉開而流涎沫也
○愚謂邪入六腑則陽氣符運故不識人諸臟脉皆繫於舌本故邪入臟則舌縱難言

候氏黑散 治大風四肢煩重心中惡寒不足者外臺

- | | | | | | | | |
|----|----|----|----|----|----|----|----|
| 菊花 | 四分 | 白朮 | 十分 | 細辛 | 三分 | 茯苓 | 三分 |
| 牡蠣 | 三分 | 桔梗 | 八分 | 防風 | 十分 | 人參 | 三分 |
| 礬石 | 三分 | 黃芩 | 五分 | 當歸 | 三分 | 乾姜 | 三分 |
| 芎藭 | 三分 | 桂枝 | 三分 | | | | |

右十四味杵為散酒服方寸匕日一服初服二十日温酒調服禁一切魚肉大蒜常宜冷食自能助藥力在腹中不下也熱食即下矣冷食自能助藥力

喻昌曰治中風四肢煩重心中惡寒不足者外臺用之以治風癲仲景製方皆匠心獨創乃於中風證首引此散豈非深服其長乎夫立方而但驅風補虛誰不能之至於驅之補之之中行其堵截之法則非思議可到方中取用礬石以固澁諸藥使之留積不散以漸填其空竅服之

日久風自以漸而熄所以初服二十日不得不用溫酒調下以開其痺着以後則禁諸熱食惟宜冷食如此再四十日則藥積腹中不下而空竅填矣空竅填則舊風盡出新風不受矣益礬性得冷即止得熱即行故囑云熱食即下矣冷食自能助藥力抑何用意之微耶○愚謂此方主中風在心肺之上部兼熱火濕之症故菊花黃芩茅鷄細辛清上熱利頭目桂枝防風除風當歸乾姜和血茯苓牡蠣疎痰白朮人參保神補虛桔梗舟楫之劑與礬石留上不下太抵中

風久不愈之症頭目不利痰飲漸壅精神昏冒心中不足者舍茲求他而可乎精神昏冒心不足氣血虛乏也痰飲頭目不清風熱也故此方如此古人有赤散白散等皆以五臟色名之此方名黑者少陰經藥最多也候氏未詳何人仲景以前有候氏耶抑仲景已後候氏傳此方耶未可知如崔氏八味丸類皆是矣寸口脈遲而緩遲則為寒緩則為虛榮緩則為亡血衛緩則為中風邪氣中經則身痒而癢疹心氣不足邪氣入中則胸滿而短氣

衛表榮裡診別衛榮者以浮中分之
風引湯除熱癰痛

大黃

乾姜

龍骨

各四兩

桂枝

三兩

甘州

牡蠣

各二兩

寒水石

滑石

赤石脂

白石脂

紫石英

石膏

各六兩

右十二味杵麤篩以葦囊盛之取三指撮井花水

三升煮三沸温服一升

治大人風引少小驚癇瘈瘲日數十發醫所不療除

熱方巢氏云脚氣宜風引湯

喻昌曰治大人風引少小驚癇瘈瘲目數十發

醫所不療除熱方可見太人中風牽引少小驚

瘈瘲瘳止火熱生風五臟亢甚歸入心之候

蓋驚癇之來初分五臟後入心故同治也巢

氏用此治脚氣豈非以石性易於下達可勝其

濕熱不使攻心乎夫厥陰風木與少陽相火同

居火發心風生風生必挾木勢侮其脾土故脾

氣不行聚液成痰流注四末因成癱瘓用大黃

為君以蕩滌風火熱濕之邪矣隨用乾姜之止

而不行者以補之用桂枝甘州以緩其勢用諸

石藥之澁以堵其路而石藥之中又取滑石石

金匱要略 卷五
羌清金以伐其木赤白石脂厚土以除其濕龍
骨牡蠣以收斂其精神魂魄之紛馳用寒水石
以助腎水之陰俾不為陽光所劫更用紫石英
以補心神之虛恐主不安則十二官皆危也明
此以治入臟之風滋又有餘矣何後世以為石
藥過多舍之不用而用腦麝以散其真氣花蛇
以增其惡毒智耶愚耶吾不解矣又曰按金匱
風引湯當在候氏黑散之下本文有正氣引邪
鳴僻不遂等証故立方即以風引名之候氏黑
散顯主補虛以熄其風此方兼主清熱火濕以

除其風也集者誤次於寸口脈遲而緩之下則
證與方不相涉矣

防已地黃湯 治病如狂狀妄行獨語不休無寒熱
其脈浮

防已 一錢

桂枝 三錢

防風 三錢

甘艸 二錢

右四味以酒一盃浸之宿絞取汁生地黃一斤
㕮咀蒸之如斗米飯久以銅器盛其汁更絞地黃
汁和分再服

脈浮風也如狂狀妄行獨語不休火也經云諸

躁狂越屬於火又曰少陰之所至為譫妄是也
桂枝防風以去風風熱相傳滯塞於經則宜通
之十劑云通以宜通塞通艸防已是也故和防
已而通經中營熱甘草甘以和諸味生地黃寒
以清熱火除滯血用銅者比鐵犯之不甚矣

頭風摩散方

大附子一枚 鹽等分

右二味為散沐了以方寸匕已摩疾上令藥力行
陳藏器曰鹽去皮膚風故與大附子皓
熱合髮絡上痺處以引藥力精意無不至亦可

見

寸口脉沉而弱沉即主骨弱即主筋沉即為腎弱即
為肝汗出入水中如水傷心歷節黃汗出故曰歷節
此段有衍文脫簡故難通解脉經卷之八平中風
歷節脉證第五作寸口脉沉而弱沉則主骨弱則
主筋沉則為腎弱則為肝味酸則傷筋筋傷則緩
名曰泄鹹則傷骨骨傷則痿名曰枯枯泄相傳名
曰斷泄榮氣不通衛不獨行榮衛俱微三焦無御
四屬斷絕身軀羸瘦獨足腫大黃汗出脛冷假冷
發熱便為歷節也病歷節疼痛不可屈伸烏頭湯

金匱要略 卷五
六
主之如此則文義粗通而理宜然四屬四肢也假令二字承黃汗出脛冷而言既汗出脛冷則合不發熱然反發熱亦有之其病同名歷節也蓋此人素過酸鹹味而筋骨敗又感風寒而然故用麻黃烏頭以去榮中風寒衛不獨行則衛亦敗黃汗出用黃芪芍藥以除之且補之○黃汗巢氏病源候論云黃汗之為病身軀洪腫發熱汗出不渴狀如風水汗染衣正黃如蘗汗其脉自沉此由脾胃有熱汗出而入水中浴若水入汗孔中得成黃汗也趺陽脉浮而滑滑則穀氣實浮則汗自出

足面曰趺趺陽在趺上陽明經所過故滑者陽明胃實是當知穀氣實浮為虛為風故汗自出少陰脉浮而弱弱則血不足浮則為風風血相搏即疼痛如掣

少陰心脉也或左寸或神門是也心血所傷風故疼痛如相引也○脉經盛入已下別為一段今從之

盛人脉濇小短氣自汗出歷節疼不可屈伸此皆飲酒汗出當風所致

飲酒當風則惹着血分故脉濇小濇者血少之脉

也汗出而衛弱故短氣也素問風論曰飲酒中風則為漏風釋之者曰酒性溫散善開玄府酒後中風則汗漏不止故曰漏風張介是也

諸肢節疼痛身軀尪羸脚腫如脫頭眩短氣溫溫欲吐桂枝芍藥知母湯主之

尪弱脉經作癭瘰瘰瘰腫貌尪亦弱也風濕在身故須身軀困弱又須有浮腫溫溫一本作遇濕理愈明也或曰溫溫與溫溫同悲鬱貌如脫行步委弱也○喻昌曰短氣中焦胸痺之候也屬連頭眩即為上焦痺矣遇濕欲吐中焦痺也脚腫如脫下

焦痺也肢節疼痛身軀尪羸筋骨痺也榮衛筋骨三焦俱病又立此法以治之合四法以觀精微之蘊仲景真百世之師矣○愚謂桂枝麻黃防風能去風濕白本能除濕健脾芍藥知母入太陰陽明少陰而養筋去鬱熱生姜附子辛猛筋骨肌肉間無不到故引諸藥去著濕今之脚氣痛風及過膝風舍茲用獨活寄生湯當歸拈痛湯等劑其功遲誰知之用之耶

桂枝芍藥知母湯方

桂枝 四兩 芍藥 三兩 甘草 二兩

麻黃 二兩

生姜 五兩

白朮 五兩

知母 四兩

防風 四兩

附子 二枚

右九味以水七升煮取二升溫服七合日三服

味酸則傷筋筋傷則緩名曰泄醜則傷骨骨傷則痿名曰枯枯泄相搏名曰斷泄榮氣不通衛不獨行榮衛俱微三焦無所御四屬斷絕身軀羸瘦獨足腫大黃汗出脛冷假令發熱便為歷節也

病歷節不可屈伸疼痛烏頭湯主之

烏頭湯方 治脚氣疼痛不可屈伸

麻黃

芍藥

黃芪 各三兩

甘艸 炙

川烏

五枚咬咀以蜜二升煎取一升即出烏頭

右五味咬咀四味以水三升煮取一升去滓內蜜煎中更煎之服七合不知盡服之

說見前故不再釋知楊子方言云南楚病俞者謂之差或謂之間或謂之知知通語也脚氣說見後

礬石湯 治脚氣冲心

礬石 二兩

右一味以漿水一斗五升煎三五沸浸脚良

脚氣足跗濕熱然礬性入骨除熱故浸脚則無

上攻心蓋脚氣症或東垣醫學發明曰自晉蘓敬始然仲景論備之然則不用仲景方而何用今在之方耶而風濕熱合成則并中風痛風為治長沙翁之肯深矣王機微義曰南方溫熱多陰雨土濕之氣因熱蒸斃人膚腠故踈躄躄虛者多感此疾及有遠行足熱乃過溪澗為水寒所傷而致者至其傳變為證不一况瘴乎此言得之也

古今錄驗續命湯 治中風非身軀不能自收口不能言冒昧不知痛處或拘急不得轉側姚云與大續命同兼治婦

人產後去血者及老人小兒

麻黃

桂枝

當歸

人參

石膏

乾姜

甘州各三兩

芍藥

杏仁四十枚

右九味以水一斗煮取四升溫服一升當小汗薄覆脊憑几坐汗出則愈不汗更服無所禁勿當風并治但伏不得臥欬逆上氣面目浮腫

靈樞熱病篇曰痲之為病也身無痛者四肢不收張景岳註曰痲亦風屬猶言癢也音釋及漢書賈誼傳為音肥蓋痲之為症也四肢不收不

能言冒昧拘急皆元氣虛脫而大邪入之此卽
爲中風之候也故此方攻補兼用爲急治彼偏
枯癱瘓等者虛多邪小故治不可不專補然王
履立真中類中之說如甚奇不能深察仲景之
肯近代虞天民醫學正傳述之也審詳矣誓書
後以備參考○滌涸集曰人有卒暴僵仆或偏
枯或四肢不舉或不知人或死或不死者世以
中風呼之而方書亦以中風治之余嘗攻諸內
經則曰風者百病之始也又曰風者百病之長
也至其變化乃爲他病無常方又曰風者善行

而數變又曰風之傷人也或爲寒熱或爲熱中
或爲寒中或爲癰風或爲偏枯或爲風也其卒
暴僵仆不知人四肢不舉者並無所論止有偏
枯一語而已及觀千金方則引岐伯曰中風太
法有四一曰偏枯二曰風痲三曰風懿四曰風
痺解之者曰偏枯者半身不隨風痲身無痛四
肢不收風懿者奄忽不知人風痺者諸痺類風
狀金匱要略中風篇曰寸口脉浮而緊緊則爲
寒浮則爲虛寒虛相搏邪在皮膚浮者血虛絡
脉空虛賊邪不瀉或左或右邪氣反緩正氣卽

金匱要略卷五

急正氣引邪，喘僻不遂，邪在於絡，肌膚不仁，邪在於經，即重，不勝邪入於腑，即不識人，邪入於臟，舌即難言，口吐涎沫，由是觀之，知卒暴僵仆，不知人，偏枯四肢不舉等證，固為因風而致者矣。故用大小續命，西川續命，排風八風等諸湯散治之。及近代劉河澗、李東垣、朱彥修、三子者，出所論始與昔人異矣。河澗曰：中風癱瘓者，非謂肝木之風實甚，而卒中之亦非外中於風，由乎將息失宜，心火暴甚，腎水虛衰，不能制之，則陰虛陽實，而熱氣拂鬱，心神昏冒，筋骨不用而

卒倒，無所知也。多因喜怒思悲恐五志有所過極，而卒中者，由五志過極，皆為熱甚故也。俗云風者言末而忘其本也。東垣曰：中風者非外來風邪，乃本氣病也。凡人年逾四旬，氣衰之際，或因憂喜忿怒傷其氣者，多有此疾。壯歲之時無有也。若肥盛則間有之，亦是形盛氣衰而如此。彥修曰：西北氣寒為風，所中誠有之矣。東南氣溫而地多濕，有風病者非風也，皆濕土生痰，痰生熱，熱生風也。三子之論河澗，主乎火，東垣主乎氣，彥修主乎濕，反以風為虛象，而大異於昔

人矣呼昔人也三子也果孰是歟果孰非歟以
三子爲是昔人爲非則三子未出之前固有從
昔人而治愈者矣以昔人爲是三子爲非則三
子已出之後亦有從三子而治愈者矣故不善
讀其書者徃徃致亂以予觀之昔人三子之論
皆不可偏廢但三子以相類中風之病視爲中
風而立論故使後人狐疑而不能決殊不知因
于風者真中風也因于火因于氣因于濕者類
中風而非中風也三子所論者自是因火因氣
因濕而爲暴病暴死之證也與風何相干哉如

內經所謂三陰三陽發病爲偏枯痿易四肢不
舉亦未嘗必因於風而後能也夫風火氣濕之
殊望聞問切之間豈無所辨乎辯之爲風則從
昔人以治辯之爲火氣濕則從三子以治如此
庶乎折理明而用法當矣惟其以因火因氣因
濕之證強引風而合論之所以真僞不分而名
實相紊若以因火因氣因濕證分出之則真中
風病彰矣所謂西北有中風東南無中風者其
然歟否歟○醫學正傳云內經曰風之傷人也
或爲寒熱或爲熱中或爲寒中或爲癘風或爲

偏枯又曰風者百病之長也至其變化乃爲他病無常方又曰諸風掉眩皆屬肝木千金云岐伯所謂中風大法有四一曰偏枯謂半身不遂也二曰風痺謂身無疼痛四肢不收也三曰風懿謂奄忽不知入也四曰風痺謂諸痺類風狀也是以古之名醫皆以外中風邪立方處治惟河間劉守真氏所謂中風癱瘓者非爲肝木之風實甚而卒中之亦非外中於風良由將息失宜心火暴甚腎水虛衰不能制之則陰虛陽實而熱氣拂鬱心神昏冒筋骨不用而卒倒無所

知也亦有因喜怒思悲恐五志有所過極而卒中者夫五志過極皆爲熱甚俗云風者言未而忘其本也東垣李氏明之亦謂中風者非外來風邪乃本氣自病也凡人年踰四旬氣衰之際或因憂喜忿怒傷其氣者多有此證壯歲之時無有也若肥盛者則間而有之亦是形盛氣衰故如此耳丹溪先生亦曰有氣虛有血虛有痰盛又曰西北二方真爲風所中者有之東南之人皆是濕土生痰痰生熱熱生風也夫上古之論中風一以爲外感風邪之候及乎三先生之

論一出皆以風爲虛象而謂內傷正氣爲病然
三先生又別各有外感之論而使後學狐疑不
決故王安道有論三子主氣主火主濕之不同
而與昔人主風之不合而立真中類中之目岐
爲二途愚竊疑焉曰卒中曰暴仆曰暴暗曰蒙
昧曰喑僻曰癱瘓曰不省人事曰語言蹇澁曰
痰涎壅盛其爲中風之候不過如此無此候者
非中風之病也夫外候旣若此之相侔而病因
又何其若彼之異耶欲求歸一之論終不可得
於是積年歷試四方之病此者若干人盡因風

濕痰火挾虛而作何常見其有真中類中二者
之分哉是以一旦豁然有所感悟未知是否請
陳標案如左與明達者共議夫中風之證蓋因
先傷於內而後感於外之候也但有標本輕重
之不同耳假如百病皆有因有證因則爲本證
則爲標古人論中風者言其證也三先生論中
風者言其因也知乎此則中風之候可得而詳
論矣其所謂真中風邪者未必不由氣躰虛弱
榮衛失調然後感於外邪也若非躰虛所致則
西北一方風寒大盛之地而中風者比比皆是

何暇爲他證哉其所謂因火因氣因濕者亦未必絕無外邪侵侮而作也若無外邪侵侮則因氣因火因濕各自爲他證豈有歪僻癱瘓暴仆暴瘡之候乎經云邪之所湊其氣必虛是也豈可以一中風之證岐爲二途哉治之之法重於外感者先驅外邪而後補中氣重於內傷者先補中氣而後驅外邪或以散風藥爲君而以補損藥爲臣使或以滋補藥爲君而以散邪藥爲臣使全在活法量輕重而處治之也內經曰有取本而得者有取標而得者有本而標之者有

標而本之者又曰急則治其標緩則治其本若夫初病暴仆昏悶不省人事或痰涎壅盛舌強不語兩寸脈浮大而實者急宜以瓜蒂藜蘆等藥吐之以遏其勢或人迎脈緊盛或六脈俱浮弦者急宜以小續命湯表之蓋風氣大盛心火暴外而痰涎壅遏於經絡之中於斯時也豈尋常藥餌而能通達於上下哉故本方用附子以其稟雄壯之資而有斬關奪將之勢能引人參輩並行於十二經以追復其散失之元陽又能引麻黃防風杏仁輩發表開腠理以驅散其在

表之風寒引當歸芍藥川芎輩入血分行血養
血以滋養其虧損之真陰或加黃芩以清肺金
有所挾見證與夫時月寒溫加減施治病勢稍
退精神稍復輒當改用丹溪之法而以補氣神
血清痰之劑以調養其本氣而安此急則治其
標與夫標而本之之治也凡人手足漸覺不隨
或臂膊及髀股指節麻痺不仁或口眼歪斜語
言蹇澁或胸膈迷悶吐痰相續或六脈弦滑而
虛軟無力雖未致倒仆其為中風暈厥之候可
指日而定矣早當從丹溪之法調治其左手脈

不足及左半身不遂者以四物湯補血之劑為
主治右手脈不足及右半身不遂者以四君子
湯補氣之劑為主治痰盛者一陳導痰等湯兼
用氣血兩虛而挾痰者八物湯加南星半夏枳
實竹瀝姜汁之類若夫真元漸復痰飲漸消或
覺有風邪未退者仍以羌活愈風湯防風通聖
散之類出入加減調治而安此緩則治其本與
夫本而標之之治也云又載小續命湯而曰金
匱要略本方有石膏當歸無附子防風防已愚
按本方石膏當歸固不可無而附子防風防已

金匱要略 卷五
尤不可缺此恐傳寫者之脫簡耳○愚謂天民
之說固是矣按千金方稱續命湯者不一或小
續大續西川等是矣而金匱續命湯反名西川
續命湯而細註曰胡洽方古今錄驗名大續命
湯然則本一續命湯而後人加減出入大小等
名始生亦可知○又曰仲景以名續命則用此
方之症邪盛真脫而為危急之症亦可知○喻
昌曰經謂內奪而厥則為風痲仲景見成方中
有治外感風邪兼治內傷不足者有合經意取
其三方以示法程一則曰古今錄驗續命湯每

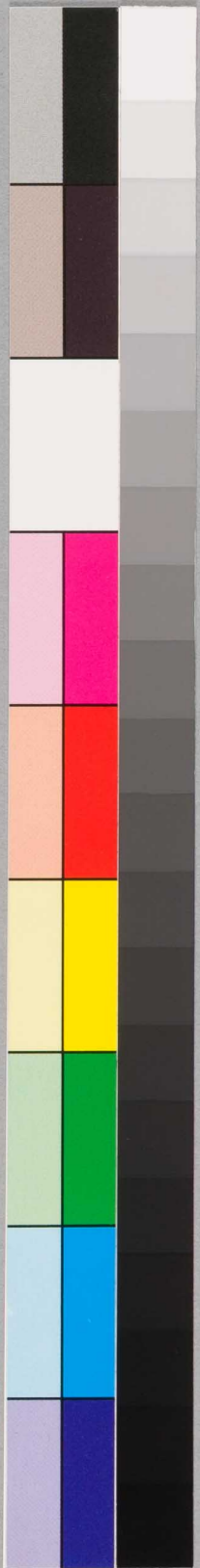
則曰千金三黃湯三則曰近効白朮附子湯前
一方治榮衛素虛而風入者中一方治虛熱內
熾而風入者後一方治風已入臟脾腎兩虛兼
諸痺類風狀者學者當會仲景意而於淺深寒
熱之間以三隅反矣

千金三黃湯 治中風手足拘急百節疼痛煩熱心
亂惡寒經閉不欲飲食

麻黃 五分 獨活 四分 細辛 二分

黃芪 二分 黃芩 三分

右五味以水六升煮取二升分溫三服一服小汗



二服大汗心熱加大黃二分腹滿加枳實一枚氣
逆加人參三分悸加牡蠣三分渴加括蕞根三分
先有寒加附子一枚

喻昌曰按此方治風入榮衛肢節之間擾亂既
久證顯煩熱惡寒不食邪盛正虛可知其用麻
黃為君者以麻黃能通陽氣而開痺也故痺非
得汗不開然內虛當慮須用參芪以佐之而虛
復有寒熱之不同虛熱則用黃芩虛寒別加附
子此仲景所以深取之也○愚按此方上置千
金二字而千金已出金匱三黃湯然則仲景之

書王叔和採掇之後猶遺漏脫簡有之而後人
以千金錄驗外臺等書補之歟故或候氏或崔
氏皆仲景已後人而廣仲景方者無疑然仲景
已前有崔氏以赤散授仲景則仲景已前方自
仲景而廣傳者亦有之學者於此間須莫為後
人者述作而猶豫為不用者矣乎此書中所載
用方其措施用藥出於人意外精妙微細雖東
垣丹溪輩非所可髣髴矣自仲景方出千賢萬
哲申於其說終不能闖於奧室然則仲景夫聖
者歟

近効方木附湯 治風虛頭重眩苦極不知食味煖
肌補中益精氣

白朮 二兩

甘艸 一兩

附子 一枚半
炮去皮

右三味剉每五錢匕姜五片棗一枚水五升煎七分去滓溫服

一作近効白朮附子湯是也喻昌曰按此方治腎氣空虛之人外風入腎恰似烏洞之中陰風慘慘晝夜不息風挾腎中濁陰之氣厥逆上攻其頭間重眩之苦至極難耐兼以胃氣亦虛不知食味故方中全不用風門藥但用附子暖其

水藏白朮甘草暖其土藏水土一暖則濁陰之氣盡趨於下而頭苦重眩及不知食味之證除矣試觀冬月井中水暖土中氣暖其陰濁之氣且不能出於地豈更能加於天乎製方之義可謂精矣此所以用之而獲近効耶

崔氏八味丸 治脚氣上入少腹不仁

乾地黄 八兩

山茱萸

薯蕷 各四兩

澤瀉

茯苓

牡丹皮 各三兩

桂枝

附子 炮各一兩

右八味末之煉蜜和凡梧子大酒下十五丸日再

液外臺方一名越脾湯卽此義也○吳昆曰脚
氣痛腫寒熱相搏脉來沉細者此方主之氣不
得通則痛血不得行則腫此脚氣之所以爲癰
疾也寒熱相搏者邪氣與正氣相激也脉來
沉者爲裡細者爲陰名曰越婢者越以發越爲
義婢卑也是方能發越至卑之氣故以越婢名
之石膏性寒而重寒能勝熱重能就下附子味
辛而熱辛能行壅熱能壯氣佐之以麻黃則寒
熱之壅滯皆從汗孔而泄矣用白水甘草取其
氣味溫平能致中和之氣於發越之餘耳而其

艸獨少者恐其性緩多之不能速達於卑下之
區也○俞辨續醫說曰金匱要略水氣門越婢
一湯成無已註云脾治水穀爲卑臟其職若婢
故名越婢楊善註曰脾禪也在胃之下禪助胃
氣生化水穀二說皆非也余閱趙良仁金匱行
義方論云越婢之一湯婢當作脾然甘者是土
之本味所以脾氣不和和以甘執胃氣不清清
以甘寒故以石膏麻黃甘艸行其津液所以發
越脾氣以散皮膚間風水越脾之名蓋有自云
○愚謂脾婢禪三字音同故義亦同

8
576.

金匱要略註解卷之五終

金匱要略
卷五

五

