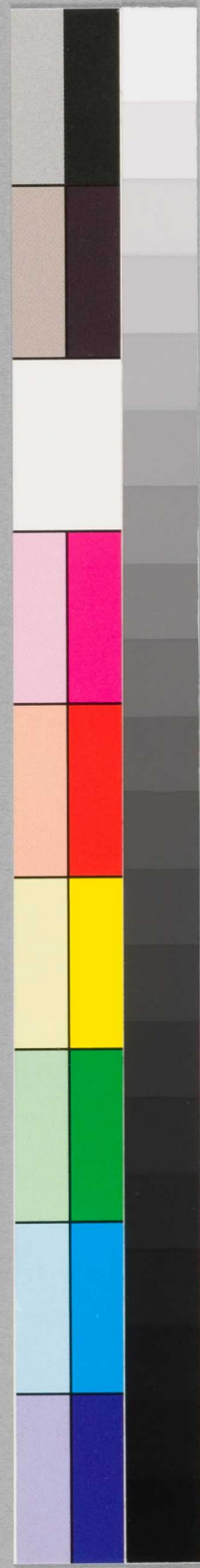


金匱要略註解

四



金匱要略註解卷之六



○血痺虛勞病脉證并治第六

○論一首 脉證九條 方九首

問曰血痺病從何得之○師曰夫尊榮人骨弱肌膚盛重困疲勞汗出卧不時動搖加被微風遂得之但以脉自微滿在寸口關上小緊宜鍼引陽氣令脉和緊去則愈

血痺經所謂脉痺是也

素問痺論曰帝曰其有五者何也岐伯曰以冬遇此

者為骨痺以春遇此者為筋痺以夏遇此者為脉痺以至陰遇此者為肌痺以秋遇此者為皮痺脉痺所謂以夏遇此在於脉則血凝而不流痺論云帝

曰夫痺之為病不痛何也岐伯曰痺在於骨則重在於脈則血凝而不流在於筋則屈不伸在於肉則不仁在於皮則寒故具此五者則不痛也故喻昌曰經但言在脈則血凝而不流金匱直發其所以不流之故言血既痺脈自微濇然或寸或關或尺其脈見小緊之處即風入之處也故其鍼藥所施皆引風外出之法也○愚謂痺之為言閉也風寒濕氣雜至合而雍閉經絡為痺矣雖仲景謂但被微風其脈微濇小緊則知相兼寒濕也痺論曰黃帝問曰痺之安生岐伯對曰風寒濕三氣雜至合而為痺也張介賓註曰痺者閉也觀陰陽別論曰一陰一陽結謂之喉痺至真要大論曰食痺而吐是皆閉塞之義可知也故風寒濕三氣雜至則雍閉經絡血氣不行而痺為痺即痛風不仁

之屬痺音秘○馬玄臺曰痺者卑也有病則有日降日深之義又有不得自如之義故名曰痺○愚謂訓為卑者義未盡但不如此訓為閉為騰

血痺陰陽俱微寸口關上微尺中小緊外證身軀不仁如風痺狀黃耆桂枝五物湯主之

陰陽言寸尺也脈尺寸俱微知血虛之且加小緊則風寒客之也風痺者病在筋屈不伸血痺但不仁則猶風痺之筋攣拘不便故曰如風痺之狀也此方用桂枝湯除於血分之風寒且與黃芪補衛止汗生姜以去經中之壅滯黃耆大棗大養元氣是藥氣專而其功速矣或曰麻黃湯治榮桂枝湯

治衛今吾子以桂枝為治血分者何曰凡用方者千變萬化如將之帥兵指麾之所向無士卒不到也蓋麻黃去寒寒者陰氣入榮桂枝去風風者陽氣入衛故病之所在必引其藥是以麻黃治榮寒桂枝治衛風非麻黃必入榮桂枝必入衛今用桂枝治風寒濕素有芍藥血劑而不可不入血分矣圓機之士夫惟知之

黃耆桂枝五物湯方

黃耆 三兩

芍藥 三兩

桂枝 三兩

生姜 六兩

大棗 十一枚

右五味以水六升煮取三升溫服七合日三服方

有人參

夫男子平人脈大為勞極虛亦為勞

虛虛損也醫書大全云諸虛之與勞極雖曰皆由氣虛弱心腎有虧水火不自外降而致此疾然各有其所因不可不究諸虛者或稟賦素弱又為寒暑勞役所傷或色慾過度俱能戕賊真氣以致肌體羸瘦腰膝無力小便頻數大便滑泄目眩耳聾遺精自汗甚則虛炎上攻面紅發喘此皆諸虛之證勞極者七情傷乎五臟也盡力謀慮勞傷乎

肝應乎筋極曲運神機勞傷乎心應乎脈極意外
 過思勞傷乎脾應乎肉極預事而憂勞傷乎肺應
 乎氣極矜持志節勞傷乎腎應乎骨極此五勞應
 乎五極者也又三因方云五勞者皆用意施為過
 傷五臟使五神不寧而為病故曰五勞世医例以
 傳尸骨蒸為五勞者非也○愚謂勞與瘵固異然
 瘵因勞而生也其說喻昌詳之故載後備參考蓋
 仲景既言平人則知百病皆因此而生矣脈大為
 虛者元陽不潛散漫不收其勢大也或為君侵臣
 之事或為陰虛為陽所乘者亦通

此事難知曰諸經皆言大則病

進者何也谷曰散而浮大者心也心主無為相火
 用事是為相應以五服言之王畿中也以王畿言
 之九重中也君主無為當靜以養血若浮大而此
 于外非其所宜也以王道言之書曰外作禽荒未
 或不以經云主不明則十二官危矣此散而浮大
 者君主兼臣下之權而不知反故曰大則病進○
 朱丹溪格致餘論有脈大必病進論云脈血之所
 為屬陰大洪之別名火之象屬陽其病得之於內
 傷者陰虛為陽所乘故脈大當作虛治之其病得
 之外傷者邪客於經脈亦大當作邪勝治之合二
 者而觀之皆病證方長之勢也謂之病進不亦宜
 乎海藏云君侵臣之事也孰為是幸有以教之
 ○喻昌曰虛勞之證金匱叙於血痺之下可見勞
 則必勞其精血也營血傷則內熱起五心常熱目
 中生華見火耳內蛙蟬鳴口舌糜爛不知正味
 鼻孔乾燥呼吸不利乃至飲食不為肌膚怠惰嗜

人身之氣...

三

卧骨軟足酸營行且遲衛行且疾營血為衛氣所
 迫不能內守而脫出於外或吐或衄或出二陰之
 竅血出既多火熱迭入逼迫煎熬漫無休止營血
 有立盡而已不死何待耶更有勞之之極而血痺
 不行者血不脫於外而但畜於內畜之日久過身
 血走之隧道悉痺不流惟就乾涸皮鮮滑澤面無
 榮潤於是氣之所過血不為動徒蒸血為熱或日
 晡或子午始必乾熱俟蒸氣散微汗而熱解熱蒸
 不已瘵病成焉不死又何待耶亦有始因脫血後
 遂血痺者血虛血少艱於流布發熱致痺尤易易

也內經凡言虛病不及於勞然於太肉枯槁大骨
 陷下胸中氣高五臟各見危證則固已言之未有
 勞之之極而真臟脉不見者也然枯槁已極即真
 臟脉不見亦寧有不死者乎秦越人始發虛損之
 論謂虛而感寒則損其陽陽虛則陰盛損則自上
 而下一損損於肺皮聚而毛落二損損於心血脉
 不能榮養臟腑三損損於胃飲食不為肌膚虛而
 感熱則損其陰陰虛則陽盛損則自下而上一損
 損於腎骨痿不起於床二損損於肝筋緩不能自
 收持三損損於脾飲食不能消化自上而下者過

於胃則不可治自下而上者過於脾則不可治益
飲食多自能生血飲食少則血不生血不生則陰
不足以配陽勢必五臟齊損越人歸重脾胃肯哉
言矣至仲景金匱之文目細會其大意謂精生於
穀穀入少而不生其血血自不能化精內經於精
不足者必補之以味味者五穀之味也補以味而
節其勞則積貯漸富大命不頽設以雞口之入為
牛後之出欲其不成虛勞寧可得乎所以垂訓十
則皆以無病男子精血兩虛為言而虛勞之候煥
若指掌矣夫男子平人但知縱欲勞精抑孰知陰

精日損飲食無味轉虛轉虛轉勞脈從內變色不
外華津液衰而口渴小便少甚則目暝衄血陰精
不交自走盜汗淋漓身軀振搖心膽驚怯者比比然
也故血不化精則血痺矣血痺則新血不生并素
有之血亦凝積不行血凝則營虛營虛則發執執久則
蒸其所凝之血化而為蟲遂成傳尸瘵證窮凶極
厲竭人之神氣養蟲之神氣人死則蟲亦死其遊
魂之不死者傳親近之一脉附入血隧似有如無
其後蟲日榮長人日凋悴閱三傳而蟲之為靈非
符藥所能制矣医和視晉平公疾日是近女室晦

而生內熱惑蟲之疾非鬼非食不可為也惑即下
唇有瘡蟲食其肌其名為惑之惑蟲字取義三蟲
共載一器非鬼非食明指蟲之為厲不為尊者諱
也以故狐惑之證聲啞嘔勞瘵之證亦聲啞嘔是
則聲啞者氣管為蟲所蝕明矣男子前車之覆古
今不知幾十億人矣巢氏病源不察謂有虛勞有
蒸病有注病勞有五勞六極七傷蒸有五蒸二十
四蒸注有三十六種九十九種另各分門異治後
人以岐路之多茫然莫知所適且諱其名曰痰火
而夢夢者遂謂痰火有虛有實乃至玄棟諸方矣

云肺虛用其藥肺實用其藥以及心肝脾腎咸出
虛實兩治之法是於虛損虛勞中添出實損實勞
矣鄙陋何至是耶仲景於男子平人諄諄致戒無
非謂營衛之道納穀為寶居常調營衛以安其穀
壽命之本積精自剛居常節嗜慾以生其精至病
之甫成脈纒見端惟特建中復脈為主治夫建中
復脈皆稼穡作甘之善藥一遵精不足者補之以
味之旨也豈有泉之竭矣不云自中之理哉後人
補腎諸方千踐萬徑以治虛勞何反十無一全豈
非依樣葫蘆徒資話柄耶及其血痺不行仲景亟

驅其舊生其新幾希於瘵瘵將成未成之間誠有一無二之聖法芾牽常者不能用耳試觀童子臟腑脆嫩纔有寒熱積滯易於結癥成疳待其血痺不行氣蒸發熱即不可爲女子血乾經閉發熱不止瘵瘵之候更多待其勢成縱有良法治之無及儻能服膺仲景幾先之哲喫力於男子童子女子瘵病將成未成之界其活人之功皆是起白骨而予以生全爲彼蒼所眷注矣

男子面色薄者王渴及亡血卒喘悸脉浮者裏虛也亡血則陰虛而華榮去故面色薄天渴及喘悸等

證起矣

男子脉虛沉弦無寒熱短氣裏急小便不利面色白時目瞑兼衄少腹滿此爲勞使之然

腎勞而胃氣弱故諸症生矣

勞之爲病其脉浮大手足煩春夏劇秋冬瘥陰寒精自出酸削不能行

朱丹溪曰內經曰冬不藏精者春必病温十月屬亥十一月屬子正火氣潛伏閉藏以養其本然之真而爲來春發生外動之本若于此時恣嗜慾以自戕賊至春外之際下無根本陽氣輕浮必有温

熱之病今人多有春未夏初患頭痛脚軟食少身熱仲景謂春夏劇秋冬瘥而脉弦大者正世俗所謂注夏病格致餘論是矣然後世醫書以注夏病置於痿證中者固是矣

男子脉浮弱而濇為無子精氣清冷一作冷

脉浮弱而濇者元陽不足故精冷無子也

夫失精家小腹弦急陰頭寒目眩一作目眩痛髮落脉極

虛乳遲為清穀亡血失精脉得諸乳動微緊男子失

精女子夢交桂枝龍骨牡蠣湯王之

失精腎虛故小腹急陰寒目眩髮落等症隨生矣

而又加之脉極虛乳遲遲為寒故清穀不化乳必

脫血失精須無疑也脉得諸乳動微緊者心腎不

交氣結於丹田故男子遺精女子夢交此治也不

可不固於心腎是以龍骨牡蠣澀劑止心腎虛脫

且強志桂枝芍藥雖養血又行衛氣暗利丹田此

以不可不與焉今之僧尼旅儒多有此症然不與

此方用歸脾湯補心湯等不止此廼所以不考仲

景書也吾師福井慮菴方有牡蠣凡與之甚有驗

予試數人隨手而應方見類方

桂枝加龍骨牡蠣湯方

小品曰虛弱浮熱汗出者除桂加白薇附子各三分故曰

二加龍骨湯

桂枝

芍藥

生姜各三兩

甘州二兩

大棗十二枚

龍骨

牡蠣

右七味以水七升煮取三升分温三服

天雄散方

天雄三兩

白朮八兩

桂枝六兩

龍骨三兩

右四味杵為散酒服半錢七日三服不知稍增之

喻昌曰按前一方用桂枝湯調其榮衛羈遲脉

道虛衰加龍骨牡蠣瀦止其清穀亡血失精一

方而兩扼其要誠足寶也小品又云虛羸浮熱

汗出者除桂加白薇附子各二分故曰一加龍

骨湯得此一加減法後之用此方者更思過半

矣可見桂枝雖調營衛所首重倘其人虛陽浮

越於外即當加附子白薇以回陽而助其收瀦

桂枝又在所不取也後一方以上中二焦之陽

虛須用天雄以補其上白朮以固其中用桂枝

領藥行營衛上焦並建回陽之功方下雖未述

證其治法指掌易見然則去桂枝加白薇附子

得非微此以治中下二焦之陽虛欲脫耶精矣

男子平人脉虛弱細微者善盜汗

先哲所謂盜汗者寐中而通身如浴覺來方知屬陰虛榮血之所主也脈虛弱細微者榮血不足故可善盜汗

人年五六十其病脈大者痺俠背行苦腸鳴馬力俠瘦者皆為勞得之

人中年已下勞則氣血虛而營衛行澁又中於風寒濕則營血凝滯與邪俠背行聯絡於頸腋間為馬力俠瘦又入腹內為腸鳴皆因勞得之者可知蓋馬力瘰癧也因其狀異而分名靈樞寒熱篇云黃帝問於岐伯曰寒熱瘰癧在於頸腋者皆何氣

使生岐伯曰此皆鼠瘻寒熱之毒氣也留於脈而不去者也黃帝曰去之奈何岐伯曰鼠瘻之本皆在於臟其未上出於頸腋之間其浮於脈中而未內著於肌肉而外為膿血者易去也愚謂留於脈不去者勞虛使之然為寒熱者痺使之然與仲景如不同實不異矣○張介賓曰瘰癧者其狀累累然而歷貫上下也故於頸腋之間皆能有之因其形如鼠穴塞其一復穿其一故又名鼠瘻蓋以寒熱之毒留於經脈所以聯絡不止一日結核連續者為瘰癧形長如蜺蛤者為馬力又曰脇肋下者為

馬力○入門曰癭瘤所以兩名者以癭形似櫻桃
一邊縱大亦似之槌槌而垂皮寬不急原因憂恚
所生故又曰癭氣今之所謂影囊者是也瘤初起
如梅李皮嫩而先漸如石榴瓜瓠之狀原因七情
勞慾復被外邪生痰聚瘀隨氣留住故又曰瘤癭
總皆氣血凝滯結成惟憂恚耗傷心肺故癭多著
頸項及肩勞慾邪氣乘經之虛而住故瘤隨處着之
脈沉小遲名脫氣其人疾行則喘鳴手足逆寒腹滿
甚則溏泄食不消化也
此皆真氣虛心肺陽氣不行脾胃失其職然

脈弦而大弦則為減大則為芤減則為寒芤則為虛
虛寒相搏此名為革婦人則半產漏下男子則亡血
失精

成氏傷寒論註有之曰弦則為減減則為寒寒者謂陽氣
少也大則為芤芤則為虛虛者謂血少不足也所
謂革者言其既寒且虛則氣血改革不循常度男
子得之為真陽減而不能內固故主亡血失精婦
人得之為陰血虛而不能滋養故主半產漏下○
愚謂革脈狀如按鼓皮而外張大內空虛也實兼
弦芤二象為革矣革脈詳義見脈訣刊誤瀕湖脈

學今缺於此

虛勞裏急悸衄腹中痛夢失精四肢酸疼手足煩熱咽乾口燥小建中湯主之

小建中湯方

桂枝三兩 去皮

甘艸三兩 炙

大棗十一枚

芍藥六兩

生姜二兩

膠飴一斤

右六味以水七升煮取三升去滓內膠飴更上微

火消解溫服一升日三服嘔家不可用建中湯以甜故也

千金療男女因積冷氣滯或大病後不復常苦四肢沉重骨肉痠疼吸吸少氣行動喘乏胸滿氣急腰背強痛心中虛悸咽乾唇燥面赤少色或飲食無味腸即腹脹頭重不舉多卧少起甚者積年輕

者百白漸致瘦弱五臟氣竭則難可復常六脈俱不足虛寒之氣少腹拘急羸瘠百病各日黃蒼建中湯又有

成氏曰內經曰肝生於左肺臟於右心位在上

腎處在下左右上下四臟居焉脾者土也應中

央處四臟之中為中州治中焦生育營衛通行

津液一有不調則營衛失所育津液失所行必

以此湯溫建中臟是以建中名焉膠飴味甘溫

甘艸味甘平脾欲緩急食甘以緩之建脾者必

以甘為主故以膠飴為君甘艸為臣桂辛熱辛

散也潤也營衛不足潤而散之芍藥味酸微寒

酸收也泄也津液不逮收而行之是以桂芍藥
爲佐生姜味辛溫大棗味甘溫胃者衛之源脾
者營之本黃帝鍼經曰榮出中焦衛出上焦是
矣衛爲陽不足者益之必以辛營爲陰不足者
補之必以甘辛甘相合脾胃建而營衛通是以
薑棗爲使或謂桂枝湯解表而芍藥數少建中
湯溫裡而芍藥數多殊不知二者遠近之制皮
膚之邪爲近則制小其服也桂枝湯芍藥佐桂
枝同用散非與建中同躰爾心腹之邪爲遠則
制大其服也建中湯芍藥佐膠飴以建脾非與

桂枝同用爾內經曰近而奇耦制小其服遠而
奇耦制大其服此之謂也○愚謂仲景所述諸
症皆中氣不足少陽筋屈不外營衛行不健故
悸衄失精煩熱等症隨生也難經云肝病緩其
中東垣曰肝病者緩其中當用四物湯內有芍
藥也是以芍藥數多者大緩中助脾氣折收肝
氣之衝故悸衄煩熱盡退愈必非遠近小大
之制之謂也

虛勞重急諸不足黃芪建中湯主之

於小建中湯中
加黃芪一兩半

餘依上法○氣短胸滿者加生姜腹滿者去棗加
茯苓一兩半及療肺虛損不足補氣加半夏二兩

喻昌曰按虛勞病而至於亡血失精消耗精液枯
槁四出難為力矣內經於鍼藥所莫制者調以甘
藥全遺遵之而用小建中湯黃芪建中湯急建其
中氣俾飲食增而津液旺以至充血生精而復其
真陰之不足但用稼穡作甘之本味而酸辛鹹苦
在所不用蓋舍此別無良法也然用法者貴立於
無過之地寧但嘔家不可用建中之甘即服甘藥
微覺氣阻氣滯更當慮甘藥太過令人中滿蚕用
橘皮砂仁以行之可也不然甘藥又不可恃更將
何所持哉後人多用樂令建中湯十四味建中湯

雖無過甘之弊然樂令方中前胡細辛為君意在
退熱而陰虛之熱則不可退十四味方中用附桂
從容意在復陽而陰虛之陽未必可復又在用方
者之善為裁酌矣

虛勞腰痛少腹拘急小便不利者八味腎氣丸主之
方見脚氣中

喻昌曰本文云虛勞腰痛少腹拘急小便不利者
八味腎氣丸主之金匱之用八味腎氣丸屢
發於前矣消渴之關門大開水病之關門不
開用此方蒸動腎氣則關門不開有爾如

晨門者與陽俱開與陰俱闔氣城內外賴以安堵也其治脚氣上入少腹不仁則藉以培真陰真陽根本之地而令濁陰潛消不得上于清陽耳今虛勞病桂附本在所不用而腰痛少腹拘急小便不利三證皆由腎中真陽內微所致其病較陰虛發熱諸證迥乎不同又不可不求其有而反責其無矣

虛勞諸不足風氣百疾薯蕷丸主之
喻昌曰按虛勞不足之病最易生風生氣倘風氣不除外證日見有余中臟日見虛耗神頭鬼臉不

可方物有速斃而已故用此方除去其風氣兼培補其空虛也

薯蕷丸方

- | | | | | | |
|----|----|-----|----|------|----|
| 薯蕷 | 三十 | 當歸 | 桂枝 | 生乾地黄 | |
| 麴 | 各十 | 豆黃卷 | 各十 | 甘州 | 二十 |
| 芍藥 | 各六 | 麥門冬 | 芍藥 | 八分 | |
| 白朮 | 各六 | 杏仁 | 各六 | 人參 | 七分 |
| 柴胡 | 桔梗 | 茯苓 | 各五 | 白斂 | 二分 |
| 阿膠 | 七分 | 乾姜 | 三分 | | |
| 防風 | 六分 | 大棗 | 百枚 | | |
| | | 爲膏 | | | |

右二十一味未之煉蜜和丸如彈子大空腹酒服
一丸一白丸為劑

此方詳仲景本文元虛勞傷風而治不中經月
羸瘦不可補之不可瀉之百疾偕生故此方去
風和氣兼補虛薯蕷人參阿膠能補虛脫益真
陰當歸地黃芍藥治血白朮人參茯苓治氣桂
枝芍藥白斂防風去風杏仁桔梗降胸中逆氣
乾姜以生血助脾麴黃卷消食解熱麥門冬生
真陰除心煩柴胡又是勞瘵不可缺之物也甘
艸尤多用者虛勞必有火甘緩以去火火退則

真陰生風氣百疾皆除獨以薯蕷為君甘草次
之仲景意遂哉

虛勞虛煩不得眠酸棗湯主之

俞昌曰按素問云陽氣者煩勞則張精絕癉積於
夏使人煎厥已詳論卷首谷問條矣可見虛勞虛
煩為心腎不交之病腎水上上交心火心火無制
故煩而不得眠不獨夏月為然矣方用酸棗仁為
君而兼知母之滋腎為佐茯苓甘草調和其間芍
藥入血分而解心火之煩燥也○愚謂芍藥不惟
入血分而解心火之煩燥也煩躁多陰虛氣盛之

者病之。芎藭能散氣，故用以折氣之鬱，盛氣降則火自降，熟眠而安。

酸棗湯方

酸棗仁 二升 甘草 一兩 知母 二兩

茯苓 二兩 芎藭 二兩 深師有生一姜二兩

右五味以水八升，煮酸棗仁得六升，內諸藥，煮取三升，分溫三服。

五勞虛極羸瘦，腹滿不能飲食，食傷憂傷，飲傷房室，傷飢傷勞，傷經絡，榮衛氣傷，內有乾血，肌膚甲錯，兩目黯黑。補虛大黃虜蟲丸主之。

喻昌曰：按七傷，金匱明謂食傷憂傷，飲食傷房室，傷饑傷勞，傷經絡，營衛氣傷，及房勞傷，但居其一，後人不知何見，謂七傷者陰寒陰痿，重急精速，精少陰下濕，精滑小便，苦數臨事不舉，似乎顯主腎傷為言，豈有五勞分主五臟，而七傷獨主一臟之理？雖人生於世，逞傷腎者恒多，要不可為一定之名也。所以虛勞證凡本之內傷者，有此七者之分，故虛勞發熱，未有不由瘀血者，而瘀血若無內傷，則營衛運行不失其常，痲從何起？是必飲食起居過時，失節，營衛凝滯，先成內傷，然後隨其氣所阻塞。

之處血爲瘀積之久牢不可拔新生之血不得周
灌與目俱積其人尚有生理乎仲景施活人手眼
以潤劑潤其血之乾以蠕動破血之物行死血名
之曰緩中補虛豈非以行血去瘀爲安中補虛上
著邪然此特世俗所稱乾血勞之良治也血結在
內手足脉相失者宜之兼入瓊玉膏潤補之藥同
用猶妙方胃細參其證肌膚甲錯面目黧黑及羸瘦
不能飲食全是營血瘀積胃中而發見於肌膚面
目所以五臟失中土之灌溉而虛極也此與五神
臟之本病不同故用其方而遵去其胃中之血以

內穀而通流營衛耳許別陳大夫傳仲景百勞丸
方云治一切癆瘵積滯不經藥壞證者宜服與世
俗所稱乾血勞亦何以異大夫其長於謀國者歟
方用當歸乳香沒藥各一錢蜜蟲十四箇人參二
錢木黃四錢水蛭十四箇桃仁十四箇浸去皮尖
右爲細末煉蜜爲丸桐子大都作一服可百丸五
更用百勞水下取惡物爲度服白粥一日百勞水
卽仲景甘爛水以約揚百遍者也○吳昆曰夫濁
陰不降則清陽不升者天地之道也小人不退則
君子不進者家國之道也故蒸熱之久內有乾血

乾血不丟則新血不生者人身之道也是方也乾
漆桃仁蚩蟲水蛭蟻麩去乾血之品君以大
黃是聽命于將軍矣佐以芍藥地黃生新血也佐
以杏仁甘草致新氣也佐以黃芩驅遊熱而堅腸
胃也仲景為百代醫宗良有識矣今世人一遇五
勞羸瘦用滋陰而不愈則坐以待斃嗚乎術豈止
於此耶○喻昌註黃汗桂枝加黃芪湯条云甲錯
者皮間枯澁如鱗甲錯出也樓英醫學綱目曰索
澤即仲景所謂皮膚甲錯蓋皮膚澁不滑澤是也
索澤○素問陰陽別論曰三陽為病發寒熱下為
瘧腫及為痲厥喘瘖其傳為索澤王註曰熱甚則

精血枯涸故皮膚潤
澤之氣皆散盡也
鱗者水沃飲也類
皆是也
鱗者水沃飲也類
皆是也
鱗者水沃飲也類
皆是也

大黃麩蟲丸方

大黃	十分	黃芩	一兩	甘草	三兩	桃仁	一兩
杏仁	一兩	芍藥	四兩	乾地黄	十兩	乾漆	一兩
水蛭	百枚	蟻	一兩	麩蟲	半兩		

右十二味末之之煉蜜和丸之小豆大酒飲服五丸日三服
千金翼灸甘草湯云復治虛勞不足汗出而悶脉
結悸行動如常不出百日危急者十日死

附方

甘草 四兩

桂枝

生姜 各三兩

麥門冬 半升

麻仁 半升

人參

阿膠 各二兩

大棗 三十枚

生地黃 一斤

右九味以酒七升水八升先煮八味取三升去滓內膠消盡溫服一升日三服

喻昌曰按此仲景治傷寒脈代結心動悸邪少虛多之聖方也金匱不載以千金翼常用此方治虛勞則實可徵信是以得名為千金之方也虛勞之躰多有表熱夾其陰虛所以其證汗出而悶表之固非即治其陰虛亦非惟用此方得

汗而脈出執解俾其人狀然真聖法也但虛勞之人胃中津液素虛匪傷寒暴病邪少虛多之比桂枝生姜分兩之多服之津液每隨熱勢外越津既外越難以復收多有淋漓沾濡一晝夜者透此一關亟以本方去桂枝生姜二味三倍加入人參隨繼其後庶幾津液復生乃致營衛盛而諸虛盡復豈小補哉

肘後懶肝散治冷勞又主鬼症一門相染

懶肝 一具炙乾末之 水服 方寸匕日三服

許叔微本事方曰葛洪云鬼症者是五疝之一

金匱要略卷六
症又挾諸鬼邪為害其病變動乃有三十六種
至九十九種大略使人寒熱淋瀝沉沉點點不
的知所苦無處不惡累年積月漸就沉滯以至
於死傳與傍人乃至滅門覺如是候者急治獺
肝一貝陰乾杵末水服方寸匕日三末知再作
肘後云此方神良宜和問天慶觀一法師行考
召極精嚴時一婦人投狀述患人有祟所附須
臾召至附語云非我為禍別是一鬼亦因病人
命衰為祟爾渠今已成形在患人肺中為蟲食
其肺系故令吐血聲嘶師掠之云此蟲還有畏

忌否久而無語再掠之良久云容其說惟畏獺
爪屑為末以酒服之則去矣患家如其言而得
愈此予目所見也究其患亦相似獺爪者殆獺
肝之類歟○吳昆曰獺一獸也其肝能治鬼症
此何以故哉凡物惡入而辟處夜出而晝伏者
皆陰類也以陰類而治幽陰之疾太易所謂同
氣相求內經所謂衰之以屬是也獺有五臟六
腑而獨用其肝者肝為厥陰其主藏魂用之猶
精良也諺稱鳴臬能療心頭氣痛亦是假陰類
以療幽陰爾又曰夫獺肝獺爪一躰也肝極獺

之陰爪極癩之陽肝蘊癩之精爪利癩之用故
皆為盡妙○喻昌曰再按長桑君所授越人禁
方各傳其徒一人者至華元化斃獄其傳遂泯
仲景醫中之聖諸禁方詎不盡窺底蘊然而有
其理無其事者不足尚也有其事無其理者不
足尚也即有其理有其事矣而用意罕幾先之
哲尤不足尚也如癩肝散非不可以殺蟲而未
可以行血逐瘀所以製饅中神虛太黃磨蟲丸
一方自出手眼而授陳太夫百勞丸一方加入
人參只作一服以取頓快蓋於此時而用力可

圖十全其五也迨至束手無策而取用癩肝以
去其蟲蟲去其人可獨存乎然蟲亦不可不去
也金匱之附肘後一方豈無意哉

金匱要略註解卷之六 終

金匱要略註解卷之七

肺痿肺癰欬嗽上氣病脈證治第七

論三首 脈證四條 方十六首

問曰熱在上焦者因欬為肺痿肺癰之病何從得之
 ○師曰或從汗出或從嘔吐或從消渴小便利數或
 從便難又被快藥下利重亡津液故得之曰寸口脈
 數其人欬口中反有濁唾涎沫者何師曰為肺痿之
 病若口中辟辟燥欬即胸中隱隱痛脈反滑數此為
 肺癰欬唾膿血脈數虛者為肺痿數實者為肺癰
 快藥謂利藥也得通利而後快故曰快藥痿之為

言萎也因熱肺葉萎弱自然生穴膿血隨出肺癰者腫生癰瘡而吐膿血皆因上焦熱而有有形無形之分喻昌能辨之詳之後○喻昌曰兩手寸口之脈原爲手太陰肺脈此云寸口脈數云滑數云數虛數實皆指左右三部統言非如氣口獨主右關之上也其人咳口中反有濁唾涎沫頃之遍地者爲肺痿言咳而口中不乾燥也若咳而口中辟辟燥則是肺已結癰火熱之毒出現於口咳聲上下觸動其癰胸中卽隱隱而痛其脈必見滑數有力正邪氣方盛之徵也數實之脈以之分別肺痿

肺癰是則肺痿當補肺癰當瀉隱然言表又曰論曰肺癰肺痿之證誰秉內照曠然洞悉請以一得之愚僭爲敷陳人身之氣稟命於肺肺氣清肅則周身之氣莫不服從而順行肺氣壅濁則周身之氣易致橫逆而犯上故肺癰者肺氣壅而不通也肺痿者肺氣委而不振也纔見久咳上氣先須防此兩證肺癰由五臟蘊崇之火與胃中停蓄之熱上乘乎肺肺受火熱熏灼卽血爲之凝血凝卽痰爲之裏遂成小癰所結之形且長則肺日脹而脅骨日昂迺至咳聲頻併濁痰如膠發熱畏寒日晡

尤甚面紅鼻燥胸生甲錯始先卽能辨其脉證屬
表屬裏極力開提攻下無不愈者奈何醫學無傳
爾我形骸視等隔垣但知見咳治咳或用牛黃犀
角冀以解熱或用膏子油粘冀以潤燥或朝進神
陰丸或夜服清胃散千蹊萬徑無往非殺人之算
病者亦自以爲虛勞尸瘵莫可奈何迨至血化爲
膿肺葉朽壞傾囊吐出始識其證十死不救嗟無
及矣間有癰小氣壯胃強善食其膿不從口出或
順趣肛門或旁穿脇肋仍可得生然不過十中二
三耳金匱治法最精用力全在未成膿之先今人

施於旣成膿之後其有濟乎肺痿者其積漸已非
一日其寒熱不止一端總由胃中津液不輸於肺
肺失所養轉枯轉燥然後成之蓋肺金之生水精
萃四布者全藉胃土津液之富上供罔缺但胃中
津液暗傷之實最多醫者粗豪不知愛護或腠理
素疎無故而大發其汗或中氣素餒頰吐以倒傾
其囊或癰成消中飲水而渴不解泉竭自中或腸
枯便秘強利以求其快漏卮難繼只此上供之津
液坐耗岐途於是肺火日熾肺熱日深肺中小管
日窒咳聲以漸不揚胸中膈膜日乾咳痰艱於上

出行動數武氣即喘鳴冲擊連聲痰始一應金匱
治法非不彰明然混在肺癰一門况難解其精意
大要緩而圖之生胃津潤肺燥下逆氣開積痰止
濁唾補真氣以通肺之小管散火熱以復肺之清
肅如半身痿廢及手足痿軟治之得法亦能復起
雖云肺病近在胸中呼吸所關可不置力乎肺癰
屬在有形之血血結宜驟攻肺痿屬在無形之氣
氣傷宜徐理肺癰為實誤以肺痿治之是為實實
肺痿為虛誤以肺癰治之是為虛虛此辨證用藥
之大略也

問曰病欬逆脈之何以知此為肺癰當有膿血吐之
則死其脈何類

欬逆者欬而氣逆上也正傳曰韻書能與能通氣
上逆作聲之名也古方皆
以能為欬逆諸書又多誤以咳嗽為欬逆孫真人
又誤以噦為欬逆亦有書為噦逆者皆誤也○靈
樞雜病篇曰噦以草刺鼻噦噦而已無息而疾迎
引之立已大驚之亦可已註張介賓曰噦死逆也
治之之法用州刺鼻則噦噦則氣逆而噦可已此
一法也或閉口鼻之氣使之無息乃迎其氣而引
散之勿令上逆乃可立已此二法也又或以他事
驚之則亦可已此治噦之三法也又曰愚按內經
諸篇並無呃逆一證觀此節治噦三法皆所以治
呃逆者是古之所謂噦者即呃逆無疑也如口問
篇曰穀入於胃胃氣上注於肺今有故寒氣與新
穀氣俱還入於胃新故相亂真邪相攻氣并相逆
復出於胃故為噦又曰肺主為噦仲景曰陽明病
不能食攻其熱必噦所以然者胃中虛冷故也以

其人本虛故攻其熱必噦又曰若胃中虛冷不能食者飲水則噦成無已曰若噦則吃吃然有聲者是也此噦為呃逆而由於陽明太陰之虛寒又可知也奈何自東垣以下謂噦屬少陽無物有聲乃氣病也丹溪曰有聲有物謂之嘔吐有聲無物謂之噦是皆以乾嘔為噦也及陳無擇則又以噦為欬逆夫乾嘔者嘔也欬逆者欬也皆何涉於噦諸說不同皆未之深察耳是亦因上焦熱故所以終為肺癰也

師曰寸口脉微而數微則為風數則為熱微則汗出數則惡寒風中於衛呼氣不入熱過於榮吸而不出風傷皮毛熱傷血脉風含於肺其人則欬口乾喘滿咽燥不渴時唾濁沫時時振寒熱之所過血為之凝滯畜結癰膿吐如米粥始萌可救膿成則死

微為風數為熱因風熱而汗出汗出肌表開故惡寒也隨呼氣而風氣出而留表不入裏所以衛氣益傷也隨吸氣而熱氣入而蒸內不出表所以榮血益傷也是即風在肺熱在血可知必為肺癰也
○喻昌曰肺癰之脉既云滑數此復云微數者非脉之有不同也滑數者已成之脉微數者初起之因也初起以左右三部脉微知其衛中於風而自汗左右三部脉數知為榮吸其熱而畏寒然風初入衛尚隨呼氣而出不能深入所傷者不過在於皮毛皮毛著肺之合也風由所合以漸含肺俞而

咳唾振寒茲時從外入者從外出之易也若夫熱過於榮卽隨吸氣深入不出而傷其血脈矣衛中之風得榮中之熱留戀固結於肺葉之間乃致血爲凝滯以漸結爲癰膿是則有形之敗濁必從瀉肺之法而下驅之若得其毒隨驅下移入胃入腹入腸再一驅卽盡去不留矣安在始萌不救聽其膿成而致肺葉腐敗耶

上氣面浮腫肩息其脈浮大不治又加利尤甚面浮腫肩息脈浮大者風熱迫肺元陽浮散臟氣逆上不能還下故不治之症可知况又肺熱傳大

腸加痢上實下虛者焉

上氣喘而躁者屬肺脹欲作風水發汗則愈

素問評熱病論帝曰有病腎風者面肘痠然壅塞於言可刺不岐伯曰虛不當刺不當刺而刺後五日其氣必至帝曰其至何如岐伯曰至必少氣時熱時熱從胸背上至頭汗出手熱口乾苦渴小便黃目下腫腹中鳴身重難以行月事不來煩而不能食不能正偃正偃則效病名曰風水論在刺法中帝曰願聞其說岐伯曰邪之所湊其氣必虛陰虛者陽必湊之故少氣時熱而汗出也小便黃者

少腹中有熱也不能正偃者胃中不和也正偃則
欬甚上迫肺也諸有水氣者微腫先見於目下也
帝曰何以言水者陰也目下亦陰也腹者
至陰之所居故水在腹者必使目下腫也真氣上
逆故口苦舌乾卧不得正偃正偃則欬出清水也
諸水病者故不得卧卧則驚驚則欬甚也腹中鳴
者病本於胃也薄脾則煩不能食食不能下者胃
腕隔也身重難以行者胃脉在足也月事不來者
胞脉閉也胞脉者屬心而絡於胞中今氣上迫肺
心氣不得下通故月事不來也又平人氣象論云

面腫曰風足脛腫曰水詳經所言之風水非因肺
癰肺痿而然仲景言肺癰肺痿自上氣喘逆而生
又言自上氣喘逆而為風水風水不生肺癰肺痿
後然則風水者風寒迫肺肺氣上逆不下脾腎弱
因上逆又不下下氣壅塞小便不通面目浮腫足
脛腫所以為風水也○喻昌曰上氣之候至於面
目浮腫鼻有息音是其肺氣壅遏上而不下加以
其脉浮大氣方外出無法可令內還而下趨故云
不治也加利則上下交爭更何以堪之肺脹而發
其汗者即內經開鬼門之法一汗而令風邪先泄

於肌表水無風戰自順趨而從下出也若夫面目
浮腫鼻有息音其痿全在猿逆氣可外泄乎况乎
逆上者未已可盡泄乎外不可泄而內又不能返
故云不治良工苦心以漸收攝其氣順從膀胱之
化尚可得生故知不治二字原活初非以死限之
矣

肺痿吐涎沫而不咳者其人不可渴必遺尿小便數所
以然者以上虛不能制下故也此為肺中冷必眩多
涎唾甘草乾姜湯以溫之若服湯已渴者屬消渴
肺痿已成則必咳而渴肺痿已成不咳不渴者上

虛肺中冷蓋肺主氣肺氣虛則不能下而治下故
下氣亦脫所以遺尿小便數也故以甘溫之劑溫
之若服之渴者腎氣本弱津液脫故終以為消渴
也服湯之湯指甘草乾姜湯○喻昌曰肺熱則膀
胱之氣化亦熱小便必赤澀而不能多若肺痿之
候但吐涎沫而不咳復不渴反遺尿而小便數者
何其與本病相反耶必其人上而不能制下以故
小便無所收攝耳此為肺中冷陰氣上竅侮其陽
氣故必眩陰寒之氣凝滯津液故多涎唾若始先
不渴服溫藥即轉渴者明是消渴飲一溲二之證

消渴又與癰疽同類更當消息之矣

甘州乾姜湯方

甘州四兩 乾姜二兩

右咬咀以水三升煮取一升五合去滓分温再服
欬而上氣喉中水雞聲射干麻黃湯王之

水雞蛙也此症本有火為寒見爵上逆射肺故欬
上氣喉中水雞聲其治先發肺寒以麻黃生姜以
半夏下氣以射干細辛去肝腎邪紫苑欬冬五味
子潤肺止嗽預防血溢伸景旨深哉然後人不察
其理而初感有咳嗽上氣則用參蘇飲香蘇散等

劑終至勞嗽不可治之悲哉○汪機曰射干麻
黃湯治外寒包內熱嗽喘胸高喉中如水雞聲其
用與葶蓋散同但此邪稍甚故此治法亦宜散外
寒為主是以用麻黃生姜細辛等以散在表之風
邪射干以散胸中之結熱助半夏豁痰以定喘紫
苑葶五味子欬冬葶等潤肺止嗽

射干麻黃湯方

射干十三枚 麻黃四兩 生姜四兩
細辛二兩 紫苑三兩 欬冬花三兩
五味子半升 大棗七枚 半夏大者洗八枚

右九味以水一斗二升先煮麻黃兩滯去上沫內諸藥煮取三升分溫三服欬逆上氣時時吐濁但坐不得眠皂莢丸主之

皂莢 八兩刮去皮用酢炙

右一味末之蜜丸梧子大以棗膏和湯服二九日三夜一服

喻昌曰火熱之毒結聚於肺表之裏之清之溫之曾不少應堅不可攻者又用此丸豆大三粒朝三服暮一服吞適病所如棘針徧刺四面環

攻如是多日庶幾無堅不入幸成蕩洗之功不可以藥之微賤而少之胸中手不可及即謂為代鍼丸可矣

欬而脉浮者厚朴麻黃湯主之

脉浮者肺表有寒邪也

厚朴麻黃湯方

厚朴 五兩 麻黃 四兩 石膏 如雞子大 杏仁 半升

半夏 半升 乾姜 二兩 細辛 二兩 小麥 一升

五味子 半升

右九味以水一斗二升先煮小麥熟去滓內諸藥

煮取三升溫服一升日三服

喻昌曰上氣而作水雞聲乃是痰礙其氣氣觸其痰風寒入肺之一驗耳發表下氣潤燥開痰四法萃於一方用以分解其邪不使之合此因證定藥之一法也若咳而其脉亦浮則外邪居多全以外散為主用法即於小青龍湯中去桂枝芍藥甘草加厚朴石膏小麥仍從肺病起見以故桂枝之熱芍藥之收甘艸之緩槩示不用而加厚朴以下氣石膏以清熱小麥引入胃中助其升發之氣一舉而表解脉和於以置方於

本病然後破竹之勢可成耳一經裁酌直若使小青龍載肺病騰空而去神哉快哉

脉沉者澤漆湯主之

澤漆湯方

半夏 半升 紫參 五兩一作紫苑 澤漆 三升以東流水五斗煮取一斗五升
生姜 五兩 白前 五兩 甘艸 黃芩
人參 桂枝 各一兩

右九味咬咀內澤漆汁中煮取五升溫服五合至夜盡
脉沉者寒邪在肺裏故用半夏桂枝生姜以去

金匱要略 卷七
肺寒寒塞肺氣則熱鬱上逆咳嗽故用半夏白
前以降上逆是半夏所以為君藥也紫苑黃芩
去熱兼防有血溢之患而所以有咳嗽寒熱者
以形寒飲冷也飲冷者肺有水氣也澤漆能除
水氣兼消痰退熱故以佐半夏然喻昌謂用去
瘀血此即以澤漆為大戟之苗故也咳嗽不已
則火起而元氣衰故以人參保之仲景既於初
咳用之然後人反忌之者誤矣薛齋獨言發表
之劑中用人參者借發表之力此言誠是矣○
李時珍曰澤漆利水功類大戟故人見其莖有

白汁遂誤以為大戟然大戟根苗皆有毒洩入
而澤漆根硬不可用苗亦無毒可作菜食而利
丈夫陰氣盛不相侔也○喻昌曰脉浮為在表
脉沉為在裏表裏二字與傷寒之表裏大殊表
者邪在衛即肺之表也裏者邪在榮即肺之裏
也熱過於榮吸而不出其血必結血結則痰氣
必為外裏故用澤漆之破血為君加入開痰下
氣清熱和榮諸藥俾堅壘一空元氣不損製方
之意若此

火逆上氣咽喉不利止逆下氣者麥門冬湯主之

麥門冬湯方

麥門冬 七升 半夏 一升 人參 三兩 甘草 二兩

粳米 三合 大棗 十二枚

右六味以水一斗二升煮取六升溫服一升日三夜一服

此寒邪去後胃中津液竭火上逆咽喉不利故用半夏以大下氣利咽用麥門冬人參粳米大棗甘草皆潤肺胃補元氣降火生津液火上逆者元氣衰弱也此方以補元氣為本然徒補元氣而不降氣則無功用半夏下氣仲景旨至矣

○喻昌曰此胃中津液乾枯虛火上炎之證治本之良法也夫用降火之藥而火反外用寒涼之藥而執轉熾者徒知與火執相爭未思及必不可得之數不惟無益而反害之凡肺病有胃氣則生無胃氣則死胃氣者肺之母氣也本草有知母之名者謂肺藉其清涼知清涼為肺之母也有貝母之名者謂肺藉其豁痰實豁痰為肺之母也然屢施於火逆上氣咽喉不利之證而屢不應名不稱矣孰知仲景有此妙法於麥門人參甘草粳米大棗大補中氣大生津液隊

中增入半夏之辛温一味其利咽下氣非半夏之功實善用半夏之功檀古今未有之奇矣
肺癰喘不得卧葶藶大棗瀉肺湯主之

葶藶大棗瀉肺湯方

葶藶

熬令黃色搗丸如彈丸大

大棗

十二枚

右先以水三升外煮棗取二升去棗內葶藶者取一外頓服

所以為肺癰者有喘逆炎上肺中閉塞也本草云洩可去閉葶藶大黃之屬葶藶力強大下氣破閉故專用破肺壅降氣大棗以和之○王好

古曰苦甜二味主治不同仲景瀉肺湯用苦○時珍曰甘苦二種正如牽牛黑白二色急緩不同又如葫蘆甘苦二味良毒亦異大抵甜者下泄之性緩雖泄肺而不傷胃苦者下泄之性急既泄肺而易傷胃故以大棗輔之
欬而胸滿振寒脈數咽乾不渴時出濁唾腥臭久久吐膿如米粥者為肺癰桔梗湯主之

傷寒論曰少陰病二三日咽痛者可與甘草湯不差者與桔梗湯吳昆曰少陰之脈循喉嚨挾舌本病故咽痛甘草緩邪熱而兼發散桔梗下膈熱而

金匱要略 卷七

治咽喉○愚謂此節雖不言咽痛熱邪客肺腎為肺癰可知

桔梗湯方 亦治血痺

桔梗 一兩 甘草 二兩

右二味以水三升者煎一升分溫再服則吐膿血也欬而上氣此為肺脹其人喘目如脫狀脈浮大者越婢加半夏湯主之

越婢加半夏湯方 目如脫狀言目眇肉脫也

麻黃 六兩 石膏 半斤 生姜 三兩 大棗 十五枚

甘草 二兩 半夏 半升

右六味以水六升先煮麻黃去上沫內諸藥者取三升分溫三服

肺脹欬而上氣煩燥而喘脈浮者心下有水小青龍加石膏湯主之

小青龍加石膏湯方 千金證治同外更加脇下痛引缺盆

麻黃 芍藥 桂枝 細辛

甘草 乾姜 各三兩 五味子 半夏 各半

石膏 二兩

右九味以水一斗先煮麻黃去沫內諸藥者取三升

金匱要略 卷七

二十五

外強人服一外羸者減之日三服小兒服四合
喻昌曰前一方麻黃湯中以杏仁易石膏而加
薑棗則發散之力微而且緩後一方中以證兼
煩燥宜發其汗麻桂藥中加入石膏其力轉猛
然監以守藥五味子乾姜其勢下趨水道亦不
至過汗也越婢方中有石膏無半夏小青龍方
中有半夏無石膏觀二方所加之意全重石膏
半夏二物協力建功石膏清熱藉辛溫亦能豁
痰半夏豁痰藉辛涼亦能清熱不然石膏可無
慮半夏在所禁矣前麥門冬方中下氣止逆全

藉半夏入生津藥中此二方又藉半夏入清熱
藥中仲景加減成方無非生心化裁後學所當
神往矣又曰肺痿肺癰之病皆燥病也肺稟清
肅之令乃金寒水冷之臟火熱熏灼久久失其
清肅而變為燥肺中生癰其津液全裹其癰不
溢於口故口中辟辟然乾燥肺熱成痿則津液
之上供者悉從燥熱化為涎沫濁唾證多不渴
較胃中津液盡傷母病累子之痿又大不同祗
是津液之上輸者變為唾沫肺不濡其惠澤耳
若夫痿病津液不能滅火反從火化累年積歲

肺葉之間釀成一大火聚以清涼投之打格不入矣然雖打格固無害也設以燥熱投之以火濟火其人有不坐斃者乎半夏燥藥也投入肺中轉增其患自不待言但清涼既不能入惟燥與燥相得乃能入之故用半夏之燥入清涼生津藥中則不但不燥轉足開燥其濁沫隨逆氣下趨久久津液之上輪者不結為涎沫而肺得濡其漬潤痿斯起矣人但知半夏能燥津液孰知善用之即能驅所燥之津液乎此精蘊也

附方

喻昌曰六方係孫奇輩採附金匱者

外臺炙甘草湯治肺痿涎唾多心中溫溫液液者方見虛勞
液液清也肺痿涎唾墮下故心中溫溫液液也或曰溫溫同憤怒貌○喻昌曰按炙甘草湯仲景傷寒門治邪少虛多脈結代之聖方也一名復脈湯千金翼用之以治虛勞即名為千金翼炙甘草湯外臺用之以治肺痿即名為外臺炙甘草湯蓋以傷寒方中無治虛勞無治肺痿之條而二書有之耳究竟本方所治亦何止于二病哉昌每用仲景諸方即為生心之化裁亦若是而已矣外臺所取

在於益肺氣之虛潤肺金之燥無出是方至於桂枝辛熱似有不宜而不知桂枝能通營衛致津液營衛通津液致則肺氣轉輸濁沫以漸而下尤為要藥所以云治心中溫溫液液者

千金甘草湯

甘艸

右一味以水三升煮減半分溫三服

喻昌曰按本方用甘草一味乃從長乘君以後相傳之神方也歷代內府御院莫不珍之蓋和其偏緩其急化其毒卓然奉之為先務然後以

他藥匡輔其不逮可得收功敏捷耳今之用是方徒見諸家方中競誇神功及服之不過少殺其勢於三四日之間究不收其實效遂以為未必然耳因並傳其次第以為學者用方時重加細繹耳

千金生薑甘草湯治肺痿欬唾涎沫不止咽燥而渴

生薑 五兩 人參 三兩 甘草 四兩 大棗 十五枚

右四味以水七升煮取三升分溫三服

喻昌曰按此方即從前甘草一味方中而廣其法以治肺痿胃中津液上竭肺燥已極胸咽之

間乾槁無耐之證以生薑之辛潤上行為君合
之人參大棗甘草入胃而大生其津液於以回
粘澤槁潤咽狀膈真神方也

千金桂枝去芍藥加皂莢湯治肺痿吐涎沫

桂枝 二兩 生姜 三兩 甘草 二兩 大棗 十枚

皂莢 二枚去皮

右五味以水七升微微火煮取三升分溫三服

喻昌曰按此方即桂枝湯本方去芍藥加皂莢
也芍藥收陰酸斂非此證所宜故去之皂莢入
藥胸中如棘鍼四射不令涎沫壅遏故加之此

大治其營衛之上著也營衛通行則肺氣不壅
矣

外臺枳椇白散治欬而胸滿振寒脉數咽乾不渴時
出濁唾腥臭久久吐膿如米粥者為肺癰

枳椇 貝母 各三分 巴豆 一分去皮

右三味為散強人飲服半錢七羸者減之病在膈

上者吐膿血膈下者瀉出若下多不止飲冷水一

杯則定

喻昌曰按咳而胸滿七證乃肺癰之明徵用此
方深入其徂開通其壅遏或上或下因勢利導

誠先著也雖有葶藶大棗瀉肺湯一方但在氣
分不能深入故用此方於其將成膿未成膿之
時登為置力度不犯膿成則死之遲慢豈不超
乎○愚謂肺痿之成也因厚味腊毒積大腸肺
與大腸表裏也大腸熱傳肺故用巴豆瀉大腸
積毒誠醫之亞聖也衆賢不能及者矣

千金葶藶湯治效有微熱煩滿胸中甲錯是為肺癰

葶藶 三升 薏苡仁 半升 桃仁 五十枚 瓜瓣 半升

右四味以水一斗先煮葶藶得五升去滓內諸藥
者取二升服一升再服當吐如膿

喻昌曰按此方不用巴豆其力差緩然以桃仁
亟行其血不令成膿其意甚善合之葶藶薏苡
仁瓜瓣清熱排膿行濁消瘀潤燥開痰收功于
必勝亦堂堂正正有制之師也又曰總按肺為
嬌臟肺氣素為形寒飲冷而受傷久久出汗過
多而不差氣餒不振即為肺痿其風傷皮毛熱
傷血脉風熱相搏氣血稽留遂為肺癰肺痿多
涎沫乃至便下濁沫肺癰多膿血乃至便下膿
積凡胃強能食而下傳者皆不死也夫血熱則
肉敗營衛不行必將為膿是以金匱以通行營

衛為第一義欲治其子先建其母胃中津液充
貴足以上供而無絕之後世諸方錯出不一不
明大意今一繁不錄只此金匱十五方而已用
之不盡矣

肺癰胸滿脹一身面目浮腫鼻塞清涕出不聞香臭
酸辛欬逆上氣喘鳴迫塞葶藶大棗瀉肺湯主之方見

上二三日一劑可至三四劑此先服小青
龍湯一劑乃進小青龍方見欬嗽門中

金匱要略註解卷之七終

