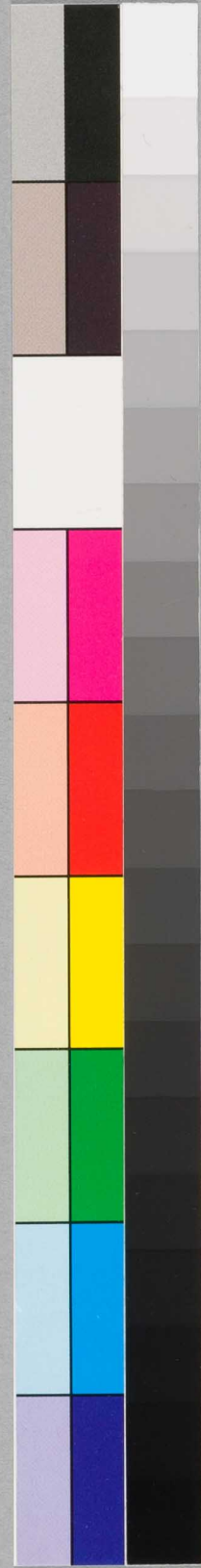


金匱要略註解

七



金匱要略註解卷之十三

消渴小便利淋病脉證并治第十三

脉證九條 方六首

厥陰之為病消渴氣上衝心心中疼熱飢而不欲食
食即吐下之不肯止

食即吐下之不肯止傷寒論作食則吐蛇下之利
不止喻昌曰集書者採傷寒論厥陰經消渴之文
突入後人不能決擇斯亦不適於用也蓋傷寒傳
經熱邪至厥陰而盡熱勢入深故渴而消水及熱
解則不渴且不消矣豈雜證積漸為患之比乎愚

金匱要略卷之十三



金匱要略 卷十三
謂理或然矣。○成無已曰：邪傳厥陰則熱已深也。邪自太陽傳至太陰則腹滿而盛乾未成渴也。邪至少陰者口燥舌乾而渴未成消也。至厥陰成消渴者熱甚能消水故也。飲水多而小便少者謂之消渴。木生於火肝氣通心厥陰客熱氣上撞心心中疼熱傷寒六七日厥陰受病之時為傳經盡則當入腑胃虛客熱饑不欲食蛇在胃中無食則動聞食嗅而出得食吐蛇此熱在厥陰經也。若便下之虛其胃氣厥陰木邪相乘必吐下不止。○張卿子云：素問陰證二條皆指傳邪故云已滿。二月可。

下而已仲景三陰首條皆言病氣所謂傷寒本自寒下也太陰少陰易明唯厥陰條種種似熱故成氏注為熱已深不知太陽篇中微熱消渴者五苓散則桂朮也又氣上衝胸身為振振搖則大虛也厥陰寒疝亦氣上衝心又膈中陽氣微心中飢而煩平脉篇云氣微者心內飢飢而不欲食也又胃中冷則吐衄脾胃論虛勞則熱氣熏胸中又雜病心中疼熱多成膈氣宜吳茱萸湯蓋皆以不能化熱成陰坑下之利不止一句爽然矣成注未渴而渴消渴分淺深故云渴而至消為熱甚試坑少陰

渴本文云虛故引水自救何曾較太陰不渴為寢熱耶嘗見厥陰消渴數證舌盡紅赤厥冷脈微渴甚服白虎黃連等湯皆不救

寸口脈浮而遲浮即為虛遲即為勞虛則衛氣不足勞則榮氣竭

衛氣不足則肺虛肺虛則咽燥榮氣竭則血衰血衰則火妄動而消穀此所以為消渴也

跌陽脈浮而數浮即為氣數即為消穀而太堅一作王叔和曰浮為風應人迎為氣應氣口浮脈見於跌陽則知胃氣實矣數為熱胃熱消穀大便堅

氣盛則溲數溲數即堅堅數相搏即為消渴

胃氣盛實則小便頻數小便頻數則大便自堅堅屎消穀頻尿引飲故為消渴相搏猶言兼并也蓋陰陽別論云二陽結謂之消二陽胃太陽也結津液結燥也胃生血結燥則不能生血故大便堅小便數其脈者跌陽浮而數也然原所以胃結腎水不足而地氣不升之所為也腎胃之關也腎氣不藏則關門扇動故能引飲食也仲景以八味丸補腎其旨深遠也

男子消渴小便反多以飲一斗小便一斗腎氣丸主

之方見脚氣中

此消腎也消腎症陳無擇曰消腎屬腎盛壯之時不自謹惜狀情縱恣極意房中年長腎衰多服丹石真氣既喪石氣孤立唇口乾焦精溢自洩不欲而利經云腎實則消不渴而小便自利名曰消腎亦曰肉消是也然仲景用八味治之其旨遠矣八兩地黃加一兩桂附者欲使腎氣上騰地黃茱萸山藥濡潤者因之蒸上也加澤瀉茯苓者去腎間邪水邪水在腎則腎氣不行故浸潤不及上而又引水此方為武帝病渴而設焉非為渴胡用澤瀉

茯苓乎邪水在腎真水不上故渴引飲用五苓散亦此意也然前賢那紛紛多岐那或以澤瀉茯苓為引經為補劑或以桂附為引經為補火與仲景意相悖其詳備方考宜互考之矣○婁全善云腎消者飲一洩二其洩如膏油即膈消消中之傳變王註謂肺臟消燥氣無所持是也蓋肺臟氣肺無病則氣能管攝津液而津液之精微者收養筋骨血脈餘者為洩肺病則津液無氣管攝而精微者亦隨洩下故飲一洩二而洩如膏油也筋骨血脈無津液以養之故其病成漸形瘦焦乾也然肺病

本草經卷之六

四

本於腎虛腎虛則心寡於畏安行陵肺而移寒與
之然後肺病消故仲景治渴而小便反多用腎氣
丸補腎救肺後人因名之腎消及下消也或曰經
既云肺消死不治仲景復用腎氣丸治之何也曰
飲一溲二者死不治若飲一未至溲二者病尚淺
猶或可治故仲景腎氣丸治飲水一斗小便亦一
斗之證若小便過於所飲者亦無及矣○消渴證
論諸賢明鑑俱備詳病症類聚今日略此
脈浮小便不利微熱消渴者宜利小便發汗五苓散
主之方見上

邪水在腎真水不上故用五苓散以去邪水
渴欲飲水水入則吐者名曰水逆五苓散主之上方見
渴欲飲水水入則吐者有邪水也故五苓散去之
渴欲飲水不止者文蛤散主之

成無已曰鹹走腎則可以勝水氣○愚謂渴欲飲
水不止者腎膀胱有邪水而真水不升故渴不止
文蛤鹹平能柔堅泄水氣以水族治水性平止渴
妙哉法

文蛤散方

文蛤 五兩

右一味杵為散以沸湯五合和服方寸匕
淋之為病小便如粟狀小腹急痛引臍中
小腹弦急膀胱中不和也

跌陽脉數胃中有熱即消穀引食大便必堅小便即
數

此消渴症宜在前誤在茲

淋家不可發汗發汗則必便血

成無已曰膀胱裏熱則淋反以湯藥發汗亡耗津
液增益客熱膀胱虛必小便血

小便不利者有水氣其人若渴用括萋瞿麥丸王之

水氣結固腸脘氣膀胱小腸故小便不通若渴其人本
血燥可知括萋根苦寒入心治血通津之力也兼
茯苓能滑利小便瞿麥亦專主通利治血通淋最
捷四藥得附子擅滑利之功然群品皆慄悍滑疾
恐有走精之咎故薯蕷甘平固陰氣強精是以冀
十全功長沙旨至矣

括萋瞿麥丸方

括萋根 二兩 茯苓 三兩 薯蕷 三兩 附子 一枚

瞿麥 一兩

右五味末之煉蜜丸梧子大飲服二丸日三服不

知增至七八九以小便利腹中温為知
小便不利蒲灰散主之滑石白魚散茯苓戎鹽湯並
主之

蒲灰散方

蒲灰 七分 滑石 三分

右二味杵為散飲服方寸匕日三服

本艸云蒲黃甘平主治心腹膀胱寒熱利小便
止血逐瘀血又入手足厥陰經兼滑石治淋淋
症多見血蒲灰為宜可知燒存性則久任為功
多矣

滑石白魚散方

滑石 二分 亂髮二分 白魚二分

右三味杵為散飲服方寸匕日三服

淋之為病滴膿血小便不通白魚血餘二物有
血氣類也而能共通小便逐瘀血與滑石滑利
為治癰之同劑其功不可勝言也

茯苓戎鹽湯方

茯苓 半斤 白朮 二兩 戎鹽彈丸大
一枚

右三味

茯苓白朮利水健脾戎鹽能利小便味鹹鹹柔

堅固能可治淋

渴欲飲水口乾舌燥者白虎加人參湯主之方見中

成氏曰若下後邪熱客於上焦者為虛煩此下後

邪熱不客於上焦而客於中焦者是為乾燥煩渴

與白虎加人參湯散熱潤燥○東垣曰膈消者以

白虎加人參湯治之中消者善食而瘦自汗大便

硬小便數叔和云口乾飲水多食饑虛痺成消中

者調胃承氣三黃丸治之下消者煩燥引飲耳輪

焦乾小便如膏叔和云焦煩水易虧此腎消也六

味地黃丸治之總錄所謂未傳能食者必發腦疽

背瘡不能食者必傳中滿鼓脹皆謂不治之證索

古老人分而治之能食而渴者白虎加人參湯不

能食而渴者錢氏方白朮散倍加葛根治之上中

既平不復傳下消矣前人用藥厥有旨哉或曰未

傳瘡疽者何也此火邪勝也其瘡痛甚而不潰或

赤水者是也經云有形而不痛陽之類也急攻其

陽無攻其陰治在下焦元氣得强者生失强者死

未傳中滿者何也以寒治熱雖方士不能廢其繩

墨而更其道也然臟腑有遠近心肺位近宜制小

其服腎肝位遠宜制大其服皆適其至所為故如

過與不及皆誅罰無過之地也如高消中消制之太急速過病所久而成中滿之病正謂上熱未除中寒復生者也非藥之罪失其緩急之制也處方之治宜加意焉○喻昌曰潔古老人可謂空谷足音矣所云無攻其陰得強者生失強者死皆慮泉竭之微言令人從然起敬又曰按此治火熱傷其肺胃清熱救渴之良劑也故消渴病之在上焦者必取用之東垣以治膈消潔古以治能食而渴者其不能食而渴者用錢氏白朮散倍加葛根而東垣復參內經膏粱之病不可服芳草石藥治之以

蘭除其陳氣之義一變其方為蘭香飲子用石膏知母生熟甘草人參加入蘭香防風白芷薏仁連翹桔梗外麻半夏再變其方為生津甘露飲子用石膏人參生熟甘草知母加黃蘗杏仁山梔萹澄茄白葵白苧蔻白芷連翹薑黃麥門冬蘭香當歸身桔梗外麻黃連木香柴胡藿香全蝎而為之辭曰此制之緩也不惟不成中滿亦不傳下消矣三消皆可用實不敢信其然也乃至三因之石子薤芫湯潔古之清涼飲子俱從此方增入他藥引入他臟全失急救肺胃之意此後賢之所以為後

賢耶

脉浮發熱渴欲飲水小便不利者猪苓湯主之
 成氏曰此下後客熱客於下焦者也邪氣自表入裏客於下焦三焦俱帶熱也脉浮發熱者上焦熱也渴欲飲水者中焦熱也小便不利者邪客下焦津液不得下通也與猪苓湯利小便以瀉下焦之熱也○張兼善曰脉浮發熱上焦也渴欲飲水中焦也小便不利下焦也津液不得下通也但邪熱客於下焦則津液亦不得上外故亦有作渴者瀉下焦之熱熱不得阻塞中焦肺與膀胱津液流通

而病自愈矣

猪苓湯方

猪苓 去皮

茯苓

阿膠

滑石

澤瀉 各一兩

右五味以水四升先煮四味取二升去滓內膠烱消溫服七合日三服

成氏曰甘甚而反淡淡味滲泄為陽猪苓茯苓之甘以行小便鹹味湧泄為陰澤瀉之鹹以泄伏水滑利竅阿膠滑石之滑以利水道○愚按右二條宜在前誤在後

金匱要略註解卷之十三終

金匱要略註解卷之十四

水氣病脉證并治第十四

論七首 脉證五條 方八首

師曰病有風水有皮水有正水有石水有黃汗風水其脉自浮外證骨節疼痛惡風

素問水熱穴論黃帝問曰少陰何以主腎腎何以主水岐伯對曰腎者至陰也至陰者盛水也肺者太陰也少陰者冬脉也故其本在腎其末在肺皆積水也帝曰腎何以能聚水而生病岐伯曰腎者胃之關也關門不利故聚水而從其類也上下溢

於皮膚故為附腫。附腫者聚水而生病也。帝曰：諸水皆生於腎乎？岐伯曰：腎者牝臟也，地氣上者屬於腎而生水液也。故曰：至陰勇而勞甚，則腎汗出，腎汗出逢於風，內不得入於臟腑，外不得越於皮膚，客於玄府，行於皮裏，傳為附腫。本之於腎，名曰風水。所謂玄府者，汗空也。經之所言者，風水雖曰風，其本在因脾肺腎虛，牽納風也。仲景但言病狀耳。脈浮、骨節痛、惡風者，皆所以為風也。又別有一種風水而似為婦人病，見素問評熱病論，宜參考腹中論言風根者，其類矣。

皮水其脈亦浮，外證附腫，按之沒指，不惡風，其腹如鼓，不渴，當發其汗。

水在皮膚間，故其狀如此。後世五皮散類宜用然。今醫視脾腎虛脫，壞證既顯著，土崩水泛，濫妄行者，瞠然與五皮散甚鉞，莖垂股膝，引去水，我當此時，可不顛戚耶？

正水其脈沈遲，外證自喘。

水在內外，故曰正水。水在內，抑肺氣，故為喘。

石水其脈自沈，外證腹滿，不喘。

陰陽別論曰：陰陽結邪多，陰少陽曰石水，少腹腫。

邪多陰故脉沈也少陽故不喘

黃汗其脉沈遲身發熱胸滿四肢頭面腫久不愈必致癰膿

巢氏病源候論曰此疽水者言脾胃有熱熱氣流於膀胱使小便澁而身面盡黃腹滿如水狀因名疽水也又疽有黃汗之一證曰黃汗之證身熱俱腫汗出不渴狀如風水汗出染衣黃如藥汁此由脾胃有熱喜自汗汗出入水中洗浴故汗秘熱結其汗黃也然則黃汗疽水名異實一矣○喻昌曰病機之切於人身者水火而已矣水流濕火就燥

水柔弱火猛烈水泛溢於表裏火遊行於三焦極溺救焚可無具以應之乎經謂二陽結謂之消三陰結謂之水手足陽明熱結而病消渴火之爲害已論之矣而三陰者手足太陰脾肺二臟也胃爲水穀之海水病莫不本之於胃經乃以屬之脾肺者何耶使足太陰脾足以轉輸水精於上手太陰肺足以通調水道於下海不揚波矣惟脾肺二臟之氣結而不行後乃胃中之水日蓄浸灌表裏無所不到也是則脾肺之權可不伸耶然其權尤重於腎腎者胃之關也腎司關闔腎氣從陽則開陽

太盛則關門大開水直下而為消腎氣從陰則闔
陰太盛則關門常闔水不通而為腫經又以腎本
肺標相輸俱受為言然則水病以脾肺腎為三綱
矣於中節目尤難辨晰金匱分五水之名乃五臟
表裏主病徹底言之後世漫不加察其治水輒宗
霸術不能行所無事可謂智乎五水者風水皮水
正水石水黃汗也風水其脈自浮外證骨節疼痛
惡風渾是傷風本證從表治之宜矣皮水其脈亦
浮外證跗腫按之沒指不惡風其腹如鼓不渴當
發其汗證不同而治同其理安在則以皮毛者肺

之合也肺行榮衛水漬皮間榮衛之氣臍絡不行
其腹如鼓發汗以散皮毛之邪外氣通則內鬱自
解耳正水其脈沉遲外證自喘北方壬癸自病陽
不上通關門閉而水且聚上下溢於皮膚跗腫腹
大上為喘呼不得卧腎本肺標子母俱病也石水
其脈自沉外證腹滿不喘所主在腎不合肺而連
肝經所謂肝腎并沉為石水以其水積胸中堅滿
如石不上太腹適在厥陰所部即小腹痠瘕之類
也不知者每治他病誤動其氣上為嘔逆多主死
也巢氏病源謂石水自引兩脇下脹痛或上至胃

▲脫句
水在肺
之部則
孤陽獨
居其
魄獨居

腕則死雖不及於證治太抵肝多腎少之證耳黃
汗汗如藥汁其脉沉遲身發熱胸滿四支頭面腫
久不愈必致癰膿陰脉陽證腎本胃標其病皆胃
之經脉所過後世名之痺水者是也夫水飲入胃
不行歸而為熱熱則營衛之氣亦熱熱之所過未
流之患不可勝言皆從痺水而浸淫不已耳然水
在心之部則營心火炳明之化水在肝之部則營
肝木發生之化水在脾之部則陰竭於內而穀精
不布水在腎之部不但諸陽退伏即從陽之陰亦
且退伏孤陰獨居於下而隔絕也故胃中之水惟

恐其有火有火仍屬消渴未傳中滿之不救腎中
之水惟恐其無火無火則真陽滅沒而生氣內絕
其在心之水遏抑君火若得脾土健運子必救母
即在肝在肺在腎之水脾土一旺水有制猶不
敢於橫發弗當懷山襄陵之且求土不委頓足矣
欲土宜稼穡豈不難哉夫水土平成以神禹為師
醫門欲平水土不師仲景而誰師乎

脉浮而洪浮則為風洪則為氣風氣相搏風強則為
隱疹身軀為癢癢為泄風久為痲癩
氣即熱也風熱相搏生癩疹
或曰脉訣局方皆稱
氣者指冷為言子為

熱何也曰古冷生氣者因寒冷而氣鬱結為怒憤
氣也仲景所言之氣多熱則多陽多陽是即氣也
故以洪隱疹千金作隱軫王機作癩皆音義同素
問四時刺逆從論云少陰有餘病皮痺隱軫釋者
曰少陰者君火之氣也火盛則克金皮者肺之合
故為皮痺隱軫即癩疹也又楊仁齋直音方曰風
氣挾熱起於腠理皮膚不腫不疼發為瘙癢謂之
癩疹此風熱之浮淺者也又龔庭賢濟世全書曰
癩疹多屬脾隱隱然在皮膚之間故言癩疹也泄
風素問風論云久風入中則為腸風飧泄外在腠
理則為泄風釋者曰風在腠理則汗泄不止故曰

泄風又曰癩者有榮氣熱腑其氣不清故使鼻柱
壞而色敗皮膚瘍潰風寒客於脉而不去名曰癩
風或名曰寒熱然則泄風癩風二病皆榮中有熱
風邪相搏而後生矣○癩癩同痲入門音釋曰音
加瘡痞所退痕也
氣強則為水難以俯仰風氣相擊身軀洪腫
風氣相搏者若風強則為隱疹風善行數變故浮
表為瘡癢若氣強則熱燥膀胱小便不通故為水
腫也然大抵風熱相擊則為身體洪腫
汗出乃愈惡風則虛此為風水

汗出則風熱去故乃愈若惡風則表疎衛氣虛故也
不惡風者小便通利上焦有寒其口多涎此為黃汗
若不惡風者表不虛衛氣健故小便自通若上焦
有寒者熱風為之見閉而筋蒸多涎為黃汗是即
因有寒而汗不泄散故耳

寸口脈沉滑者中有水氣面目腫大有熱名曰風水
視人之目裹上微擁如蚕新卧起狀其頸脈動時時
欬按其手足上陷而不起者風水

擁腫起也猶擁腫之擁 莊子趙通遊云其大本擁
腫而不起中繩墨注擁腫盤
結而癢 靈樞作癰亦擁義也 靈樞論疾診尺篇云
癰也 視人之目窠上微癰

如新卧起狀其頸脈動時時欬按其手足上窠而不起者
起者風水肩脈也類註云目窠目下卧蚕處也癰
壅也即新起微腫貌頸脈人迎脈也窠而不起按之有窠也 頸脈人迎也時時
欬水氣上逆也又別有一種風水出於素問評熱

病論姑書以備參考曰帝曰有病腎風者面胗瘡
然壅塞於言可刺不岐伯曰虛不當刺不當刺而
刺後五日其氣必至帝曰其至何如岐伯曰至必
少氣時熱時熱從胸背上至頭汗出手熱口乾苦
渴小便黃目下腫腹中鳴身重難以行月事不來
煩而不能食不能正偃正偃則欬病名曰風水論
在刺法中註論在刺法中即水熱亢論也帝曰願聞其說岐伯曰

邪之所湊其氣必虛陰虛者陽必湊之故少氣時
熱而汗出也小便黃者小腹中有熱也不能正偃
者胃中不和也正偃則欬甚上迫肺也諸有水氣
者微腫先見於目下也帝曰何以言岐伯曰水者
陰也目下亦陰也腹者至陰之所居故水在腹者
必使目下腫也真氣上逆故口苦舌乾卧不得正
偃正偃則欬出清水也諸水病者故不得卧卧則
驚驚則欬甚也腹中鳴者病本於胃也薄脾則煩
不能食食不能下者胃脘隔也身重難以行者胃
脈在足也月事不來者胞脈閉也胞脈者屬心而

絡於胞中今氣上迫肺心氣不得下通故月事不
來也

太陽病脈浮而緊法當骨節疼痛反不疼身熱反重
而酸其人小渴汗出即愈此為風水

太陽病脈浮而緊骨節疼痛者有風寒也反不疼
者非寒邪而風水也

惡寒者此為極虛發汗得之

因發汗表虛而惡寒也

渴而不惡寒者此為皮水身腫而冷狀如周痺

渴不惡寒者有肺熱肺主皮毛故曰皮水其狀如

周痺周痺靈樞周痺篇云帝曰願聞周痺何如岐
伯對曰周痺者在於血脉之中隨脉以上隨脉以
下不能左右各當其所張介賓曰能上能下但隨
血脉而周徧於身故曰周
痺非若衆痺之
左右移易也又曰風寒濕氣客於外分肉之間
迫切而為沫沫得寒則聚聚則排分肉而分裂也
分裂則痛痛則神歸之神歸之則熱熱則痛解痛
解則厥厥則他痺發發則如是此內不在臟而外
未發於皮獨居分肉之間真氣不能周故命曰周
痺

胸中空不能食反聚痛暮躁不得眠此為黃汗

濕熱相搏故其症如此凡熱病至暮甚

痛在骨節欬而喘不渴者此為脾脹

脾主四肢故痛在骨節欬而喘不渴者胃氣上逆

兼有濕也

其狀如腫發汗即愈

水在肌膚

然諸病此者渴而下利小便數者皆不可發汗

脾脹渴而下利小便數者津液乏之故戒發汗

裏水者一身面目黃腫其脉沉小便不利故令病水

假令小便自利此亡津液故令渴也越婢加朮湯主

之方見下

一身面目黃腫者有濕熱表氣閉故越婢湯有麻
黃石膏發表潤胃潤胃則津液生而水道自通發
表則濕熱隨而泄加白朮健脾利水

跌陽脈當伏今反緊本自有寒疝腹中痛醫下之
下之即胸滿短氣

水腫本脾胃病故跌陽脈當伏然緊者本有寒疝
腹腹痛故醫誤下之所以言下之即胸滿短
氣者戒之矣

跌陽脈當伏今反數本自有熱消穀小便數今反不

利此欲作水

寸口脈浮而遲浮脈則熱遲脈則潛熱潛相搏名曰
沉

沈者畜物潛沒之名非脈名也

跌陽脈浮而數浮脈即熱數脈即止熱止相搏名曰
伏沈伏相搏名曰水

熱畜止於內其名曰伏非脈名也

沈則絡脈虛伏則小便難虛難相搏水走皮膚即為
水矣

沈則熱引氣潛內故絡脈虛伏則熱畜止於內此

所以小便自難而為水也

寸口脉弦而緊弦則衛氣不行即惡寒水不沾流走於腸間

弦為虛故衛氣不行而惡寒水亦不沾字彙音詹 漬也濡也流而漉漉腸間有聲也

少陰脉緊而沈緊則為痛沈則為水小便即難脉得諸沈當責有水身軀腫重水病脉出者死

水在皮則脉當必沉反出浮者陽氣露脫可知必死矣

夫水病人目下有卧蚕面目鮮澤脉伏其人消渴病

水腹大小便不利其脉沉絕者有水可下之

有水氣脉伏者陽伏下故消渴引飲絕者懸絕也言搏擊而甚也

問曰病下利後渴飲水小便不利腹滿因腫者何也答曰此法當病水若小便自利及汗出者自當愈

下痢後津液竭故渴飲水下痢後脾胃虛飲水則其水不化當病水若小便通汗自出者陽氣通而其水亦愈

心水者其身重而少氣不得卧煩而躁其人陰腫心主血病在血分故身重心神苦故少氣心腎脉

相接又心元陽虛不降故陰腫陰者垂也

肝水者其腹大不能自轉側脇下腹痛時時津液微生小便續通

腹小腹也言脇脇側脹大不能轉側肝脉透陰器陰中津液微生則小便即續通蓋津液所以生者氣行臟氣發也

肺水者其身腫小便難時時鴨瘡

肺與大腸為表裏大腸虛脫故大便不堅鴨瘡見前脾水者其腹大四肢苦重津液不在但苦小便難

脾主四肢其職行津液於四臟者也又後天元氣在脾故其症如此

腎水者其腹大臍腫腰痛不得溺陰下濕如牛鼻上汗其足逆冷面反瘦

陰囊濕冷如牛鼻上汗者陰氣泄也經曰足少陰病厥逆面反瘦者水之所聚壅下甚於上也腎主下部

師曰諸有水者腰以下腫當利小便腰以上腫當發汗乃愈

師曰寸口脉沈而遲沈則為水遲則為寒寒水相搏

跌陽脈伏水穀不化

凡水腫症皆因虛寒而生虛寒之來也非一朝一夕之故房勞過度飲酒不節每過殮魚肉魚肉雖性熱實陰物水族終冷胃腸酒雖氣熱實陰水無形熱氣去則為水猶如煎酒後暫為水又終為水濕漬六腑房勞過度腎精竭輸膀胱者少膀胱虛而邪水聚漸漸胃陽虛不能乾陰濕不為水而何仲景此段所以說水腫之本者深矣後醫佩之心腹臨病擇藥不取人本苓桂之輩而復將取何物耶

脾氣衰則驚澹胃氣衰則身腫

發為澹澹音釋音牧即鴨澹也

少陽脈卑少陰脈細男子則小便不利婦人則經水不通經為血血不利則為水名曰血分

卑傷寒論平脈第二云榮氣弱名曰卑王宇泰註曰如按之沉而無力是也脈經作革非也蓋脈經曰三臆病者腹脹氣滿小腹尤堅不得小便窘急溢則為水留則為脹少腸脈卑則知三焦血弱又兼腎脈細則小便不利經水不通而為水其由也○脈經云問曰病有血分何謂也師曰經水前斷

後病水名曰血分此病為難治問曰病有水分何謂也師曰先病水後經水斷名曰水分此病易治何以故去水其經自當下然則血分水分之辨可知耳

問曰病者苦水面目身軀四肢皆腫小便不利脈之不言水反言胸中痛氣上衝咽狀如豕肉當微欬喘審如師言其脈何類

醫者脈之病者不言水腫之患而言胸中痛氣上衝咽狀如豕肉也王叔和曰婦人咽中如有豕腐狀半夏厚朴湯主之

師曰寸口脈沉而緊沈為水緊為寒沈緊相搏結在關元始時當微年盛不覺陽衰之後營衛相干陽損陰盛結寒微動腎氣上衝喉咽塞噎脇下急痛醫以為留飲而大下之氣擊不去其病不除後重吐之胃家虛煩咽燥欲飲水小便不利水穀不化面目手足浮腫又與葶藶凡下水當時如小差食飲過度腫復如前胸脇苦痛象若奔豚其水揚溢則浮咳喘逆當先攻擊衝氣令止乃治欬欬止其喘自差先治新病病當在後

先治新病病當在後脈經註曰言當先治本病也

如治新病則病難已愚謂不浴效先浴水水因效而發故先治效則水自去矣
風水脈浮身重汗出惡風者防已黃耆湯主之腹痛加芍藥

防已黃耆湯方

防已 一兩 黃耆 一兩 白朮 三分 甘草 半兩

右剉每服五錢匕生姜四片棗二枚水盞半煎取八分去滓溫服良久再服

喻昌曰脈浮表也汗出惡風表之虛也身重水客分肉也防已療風腫水腫通腠理黃耆溫分

肉補衛虛白朮治皮風止汗甘草和藥益土生薑大棗辛甘發散腹痛者陰陽氣塞不得升降再加芍藥收陰

風水惡風一身悉腫脈浮不渴續自汗出無大熱越婢湯主之

越婢湯方

麻黃 六兩 石膏 半斤 生姜 三兩 大棗 十五枚

甘草 二兩

右五味以水六升先煮麻黃去上沫內諸藥煮取三升分溫三服○惡風者加附子一枚○風水

加木四兩古今錄驗

注右

皮水為病四肢腫水氣在皮膚中四肢聶聶動者防已茯苓湯主之

聶聶同牒牒嫩弱小動貌

防已茯苓湯方

防已 三兩

黃耆 三兩

桂枝 三兩

茯苓 六兩

甘草 二兩

右五味以水六升煮取二升分溫三服

喻昌曰本文云皮水為病四肢腫水氣在皮膚

中四肢聶聶動者防已茯苓湯主之風水脈浮

用防已黃耆湯矣而皮水即彷彿而用之前論

中二醫門法律此條前二謂同一開鬼門而標中之

本則微有分此方是也風水下鬱其土氣則用

白朮崇土薑棗和中皮水內合於肺金鬱泄之

水漬於皮以淡滲之故以茯苓易白朮加桂枝

解肌以散水於外不用薑棗和之於中也况四

肢聶聶風在榮衛觸動經絡桂枝尤不可少耶

裏水越婢加水湯主之甘草麻黃湯亦主之

越婢加水湯方

見上於內加白朮四兩又見脚氣中

甘草麻黃湯方

甘草 二兩

麻黃 四兩

右二味以水五升先煮麻黃去上沫內甘草煮取三升溫服一升重覆汗出不汗再服慎風寒

二方意義見前

水之為病其脉沉小屬少陰浮者為風無水虛脹者為氣水發其汗即已脉沈者宜麻黃附子湯浮者宜杏子湯

喻昌曰此論少陰正水之病其脉自見沉小殊無外出之意若脉見浮者風發於外也無水虛脹者

手太陰氣鬱不行也風氣之病發其汗則自已耳即沉無他證者當微傷寒少陰例用麻黃附子甘草湯盪動其水以救腎若脉浮者其外證必自喘當微傷寒太陽例用麻黃杏子甘草石膏湯發散其邪以救肺此治金水二臟之大法也

麻黃附子湯方

麻黃 三兩

甘草 二兩

附子 一枚

右三味以水七升先煮麻黃去上沫內諸藥煮取二升半溫服八分日三服

杏子湯方

未見恐是麻黃杏仁甘草石膏湯

厥而皮水者，蒲灰散主之。方見消渴中。

問曰黃汗之為病身軀腫一作重發熱汗出而渴狀如風水汗沾衣色正黃如藥汁脉自沉何從得之

藥汁脉經作藥汁者是也

師曰以汗出入水中浴水從汗孔入得之宜耆芍桂酒湯主之

按黃汗之症濕熱在表衛氣虛弱故汗出沾衣其色黃也黃者脾土色又尅腎之候腎脾虛則衛氣弱故兼風失閉臟而黃汁泄黃耆以補衛氣止汗桂枝治衛之劑與黃耆收衛氣又去風利腎酸以

斂芍藥酸以斂表氣制肝木令勿賊邪之慮苦酒溫達表通絡劑中但四輩莫所不至莫不兼治焉意偏旨審仲景夫聖者歟

黃耆芍桂苦酒湯方

黃耆 五兩 芍藥 三兩 桂枝 二兩

右三味以苦酒一升水七升相和煮取三升溫服一升當心煩服至六七日乃解若心煩不止者以苦酒阻故也一方用美酒醯代苦酒

黃汗之病兩脛自冷假令發熱此屬歷節

黃汗之症濕熱在脾腎其色汁發泄於外故汗冷

則包熱溜經所以為痛其兩腔冷者為寒被鬱結
假令發熱陽氣浮揚多為歷節風而痛疼矣
食已汗出又身常暮盜汗出者此勞氣也

自汗盜汗俱出者脾心腎三臟虛也暮尤出者即
知真陰虛矣

若汗出已反發熱者久久其身必甲錯

汗出發熱不止者津液竭久而遂皮膚甲錯

發熱不止者必生惡瘡

發熱久不止薰蒸經絡而血肉腐爛生惡瘡必然
若身重汗出已輒輕者久久必身臃臃即胸中痛

雖汗出以通身重者稍快經中燥而肌皮臃動臃
動者心血燥兼火上逆衝胸上故為痛

又從腰以上必汗出下無汗腰髀弛痛如有物在皮

中狀

有汗之處無苦汗不出之處皆為痛

劇者不能食身疼重煩燥小便不利此為黃汗桂枝
加黃耆湯主之

喻昌曰小便不利津液從汗越也不能食脾胃氣
虛不能化穀也身軀重衛氣不充分肉也煩燥胃
熱上薰心肺也○愚謂已上症皆濕熱蒸出津液

而衛氣虛脫然故桂枝黃耆芍藥三味補衛氣去邪而汗自止諸症自瘥矣○喻昌曰兩證者芍桂酒湯桂枝加黃耆大同小異前一證以汗出而衛氣不固外水入搏於營衛而為熱熱盛則腫而發黃熱盛則耗其津液而作渴故以黃耆固護其衛以桂枝本方加苦酒引入營分散其水寒之邪但衛虛多汗不在發表故不用薑棗協助胃氣所持者黃芪實衛之大力耳後一方用桂枝全方啜熱稀粥助其得汗加黃芪固衛以其發熱且兼自汗盜汗發熱故用桂枝多汗故加黃芪也其發汗已仍發熱

邪去不盡勢必從表解之汗出輒輕身不重也久久身軀胸中痛又以過汗而傷其衛外之陽并胸中之陽也腰以上有汗腰以下無汗陽通而陰不通上下痞隔更宜黃芪固陽桂枝通陰矣黃汗與歷節有分陽火獨壅於上為黃汗陰水獨積於下為兩脛冷陽火盛及肌肉則發熱陰水寒及節骨則歷節痛源同而流不同也食已汗出者食入於所長之陽與勞氣相搏散出為汗乃至氣門不開津液常泄暮為盜汗也甲錯者皮間枯澇如鱗甲錯出也發熱不已熱入肉腠必生惡瘡留結癰膿

也腰體弛痛如有物在皮中狀即內經痛痺逢寒則蟲之類也小便不利津液從汗越也不能食脾胃氣虛不能化穀也身軀重衛氣不充分肉也煩燥胃熱上薰心肺也治黃汗之法盡發於此矣
桂枝加黃芪湯方

桂枝 三兩

芍藥 三兩

甘草 二兩

生姜 三兩

大棗 十二枚

黃耆 二兩

右六味以水八升煮取二升溫服一升須臾飲熱稀粥一升餘以助藥力溫服取微汗若不汗更服寸口脈遲而濇遲則為寒濇則為血不足跌陽脈微

而遲微則為氣遲則為寒寒氣不足則手足逆冷手足逆冷則榮衛不利榮衛不利則腹滿腸鳴氣和則水能通榮衛氣不和利則水內畜腹滿腸鳴

相逐氣轉膀胱榮衛俱勞

水氣相逐轉移膀胱者因榮衛氣勞怯而然蓋膀胱津液府氣和則能出營衛勞怯則膀胱胡能通耶

陽氣不通即身冷陰氣不通即骨痛陽前通則惡寒陰前通則痺不仁

陽氣身前三通達則身俱浮表故惡寒陰氣身前三通達則水俱凝肌故痺而不仁

陰陽相得其氣乃行大氣一轉其氣乃散

陰陽相和則水氣乃去散大氣大邪也

實則失氣虛則遺尿名曰氣分

實則肛門閉故失氣虛則尾間開故遺尿失氣故

屁也此則營衛氣不和致為水腫故名曰氣分

氣分心下堅大如盤邊如旋杯水飲所作桂枝去芍

藥加黃辛附子湯主之

桂姜草棗黃辛附子湯方

桂枝 三兩 生姜 二兩 甘草 二兩 大棗 十二枚

麻黃 二兩 細辛 二兩 附子 一枚

右七味以水七升煮麻黃去上沫內諸藥煮取二

升分溫三服當汗出如蟲行皮中即愈

心下堅大如盤邊如旋盤水飲所作枳木湯主之

枳木湯方

枳實 七枚 白朮 一兩

右二味以水五升煮取三升分溫三服腹中即

當散也

喻昌曰心下胃之上也胃中陽氣不布心下乃

爲水飲之陰占據堅大如盤阻其上下出入之
坦道祇從邊旁轉轉雖總一陽氣之權不伸所
致然有陰陽二候陽氣虛而陰氣乘之結於心
下必用桂枝湯去芍藥之支陰而加麻黃附子
細辛共散胸中之水寒以少陰主內水寒上入
卽從少陰溫經散寒之法而施治也所以方下
云當汗出如蟲行皮中卽愈可見胃中之陽不
布卽胸中之陽亦虛胸中陽虛并衛外之陽亦
不固故其汗出時如蟲行皮中尚顯陽氣滯滯
之象設非桂麻細辛協附子之大力心下水寒

能散走皮中乎水寒散斯重雲見曉而心下之
堅大者豁然空矣此神治也其有陽邪自結於
陽位陰寒未得上入者但用枳朮二味開其痰
結健其脾胃而陽分之陽邪解之自易易耳

附方

外臺防已黃耆湯治風水脉浮爲在表其人或頭汗
出表無他病病者但下重從腰以上爲和腰以下當
腫及陰難_{方見風濕中}以屈伸

金匱要略註解卷之十四終

